



DZIENNIK URZĘDOWY

WOJEWÓDZTWA WIELKOPOLSKIEGO

Poznań, dnia 12 lipca 2013 r.

Poz. 4466

UCHWAŁA NR XXXIX/277/2013 RADY GMINY GNIEZNO

z dnia 22 maja 2013 r.

w sprawie miejscowego planu zagospodarowania przestrzennego terenów zabudowy mieszkaniowej we wsi Welnica – działka nr 295.

Na podstawie art. 18 ust. 2 pkt 5 ustawy z dnia 8 marca 1990 r. o samorządzie gminnym (Dz. U. z 2001 r. Nr 142, poz. 1591 z późniejszymi zmianami) i art. 20 ust. 1 ustawy z dnia 27 marca 2003 r. o planowaniu i zagospodarowaniu przestrzennym (Dz. U. z 2012r., poz. 647) Rada Gminy Gniezno uchwala, co następuje:

§ 1.1) Uchwala się miejscowy plan zagospodarowania przestrzennego pod tereny zabudowy mieszkaniowej we wsi Welnica dz. nr 295 zwany dalej „planem”, stwierdzając zgodność planu z ustaleniami studium uwarunkowań i kierunków zagospodarowania przestrzennego gminy Gniezno, uchwalonego uchwałą nr 119/XI/2000 z dnia 28 lutego 2000 r. ze zmianami.

2) Załączniki do uchwały stanowią:

- a) część graficzna planu w skali 1:1000, zwana dalej „rysunkiem planu”- załącznik nr 1;
- b) rozstrzygnięcie Rady Gminy Gniezno o sposobie rozpatrzenia uwag do projektu planu - załącznik nr 2;
- c) rozstrzygnięcie Rady Gminy Gniezno o sposobie realizacji, zapisanych w planie inwestycji z zakresu infrastruktury technicznej, które należą do zadań własnych gminy oraz zasadach ich finansowania, zgodnie z przepisami o finansach publicznych - załącznik nr 3.

3) Granice obszaru objętego planem określono na rysunku planu.

§ 2. Ilekroć w uchwale jest mowa o:

- 1) budynku gospodarczo-garażowym – należy przez to rozumieć budynek gospodarczy z wydzieloną przestrzenią do celów garażowania pojazdów samochodowych;
- 2) działce – należy przez to rozumieć działkę budowlaną w rozumieniu ustawy o planowaniu i zagospodarowaniu przestrzennym;
- 3) nieprzekraczalnej linii zabudowy – należy przez to rozumieć linię ograniczającą teren, na którym dopuszcza się usytuowanie budynków;
- 4) powierzchni zabudowy – należy przez to rozumieć sumę powierzchni terenu wyznaczoną przez rzut pionowy zewnętrznych krawędzi budynku w stanie wykończonym;
- 5) szyldzie – należy przez to rozumieć oznaczenie jednostki organizacyjnej lub przedsiębiorcy, ich siedzib lub miejsc wykonywania działalności;
- 6) tablicy informacyjnej – należy przez to rozumieć element systemu informacji gminnej, turystycznej, przyrodniczej lub edukacji ekologicznej;

7) urządzeniu reklamowym – należy przez to rozumieć nośnik reklamowy trwale związany z gruntem lub zamontowany na elewacji budynku, wraz z elementami konstrukcyjnymi i zamocowaniami.

§ 3. Ustala się następujące przeznaczenie terenów:

- 1) teren zabudowy mieszkaniowej jednorodzinnej i zieleni krajobrazowej, oznaczony symbolem MN/ZK;
- 2) teren drogi publicznej klasy dojazdowej, oznaczony symbolem KD-D.

§ 4. Ustala się następujące zasady ochrony i kształtowania ładu przestrzennego:

- 1) zakaz budowy ogrodzeń pełnych, ogrodzeń składających się z przeseł wykonanych z prefabrykatów betonowych oraz ogrodzeń wyższych niż 1,80 m od strony dróg publicznych;
- 2) zakaz lokalizacji urządzeń reklamowych;
- 3) nakaz lokalizacji zabudowy w obszarze ograniczonym przez ustalone nieprzekraczalne linie zabudowy;
- 4) dla terenu MN/ZK nakaz zadrzewienia 50% powierzchni działki;
- 5) dopuszczenie lokalizacji szyldów i tablic informacyjnych o maksymalnej łącznej powierzchni nie przekraczającej na terenie MN/ZK – 1m² na jednej działce, umieszczanych na elewacji budynku na wysokości kondygnacji parteru lub na ogrodzeniu.

§ 5. Ustala się następujące zasady ochrony środowiska, przyrody i krajobrazu kulturowego:

- 1) zakaz lokalizacji przedsięwzięć mogących zawsze oraz potencjalnie znacząco oddziaływać na środowisko z wyłączeniem inwestycji celu publicznego, w rozumieniu przepisów odrębnych;
- 2) zakaz zabudowy kubaturowej na części terenu MN/ZK, zgodnie z rysunkiem planu;
- 3) nakaz zachowania na terenie MN/ZK dopuszczalnych poziomów hałasu wymaganych dla terenów zabudowy mieszkaniowej jednorodzinnej, zgodnie z przepisami odrębnymi;
- 4) nakaz zagospodarowania mas ziemnych pochodzących z wykopów na terenie własnej działki lub wywóz na miejsce wskazane przez odpowiednie służby gminne.

§ 6. Dla ochrony archeologicznego dziedzictwa kulturowego, ustala się obowiązek prowadzenia badań archeologicznych podczas realizacji inwestycji związanych z zagospodarowaniem i zabudowaniem przedmiotowego terenu. Inwestor winien uzyskać pozwolenie WWKZ na badania archeologiczne przed otrzymaniem pozwolenia na budowę.

§ 7. W zakresie wymagań wynikających z potrzeb kształtowania przestrzeni publicznych dopuszcza się wprowadzenie powierzchni biologicznie czynnej na wolnych od utwardzenia powierzchniach terenów dróg z uwzględnieniem przebiegu projektowanych sieci infrastruktury technicznej.

§ 8. Dla terenu MN/ZK ustala się następujące parametry i wskaźniki kształtowania zabudowy oraz zagospodarowania terenu:

- 1) rodzaj zabudowy: tereny zabudowy mieszkaniowej jednorodzinnej i zieleni krajobrazowej;
- 2) na jednej działce możliwość lokalizacji wyłącznie jednego budynku mieszkalnego jednorodzinnego wolno stojącego oraz jednego maksymalnie dwustanowiskowego budynku garażowego lub gospodarczo-garażowego;
- 3) dopuszczenie lokalizacji garażu w budynku mieszkalnym, zblokowanego z budynkiem mieszkalnym lub w formie wolno stojącej o powierzchni zabudowy nie większej niż 50 m²;
- 4) zakaz lokalizacji blaszanych budynków garażowych i gospodarczo-garażowych;
- 5) powierzchnię zabudowy – nie większą niż 20% powierzchni działki;
- 6) zachowanie terenu powierzchni biologicznie czynnej nie mniejszej niż 70% powierzchni działki, przy czym minimalnie 50% działki musi podlegać zadrzewieniu;
- 7) dachy pochyłe, symetryczne o kącie nachylenia połaci dachowych od 30° do 45°;
- 8) wysokość budynków mieszkalnych: do 2 kondygnacji nadziemnych, nie więcej niż 9 m od poziomu terenu do najwyższego punktu dachu;

- 9) wysokość budynków garażowych i gospodarczo-garażowych: 1 kondygnacja nadziemna, nie więcej niż 6 m od poziomu terenu do najwyższego punktu dachu;
- 10) dopuszczenie kondygnacji podziemnej, jeżeli pozwalają na to warunki gruntowo-wodne;
- 11) zastosowanie tynków na elewacjach budynków w kolorach pastelowych;
- 12) lokalizację miejsc postojowych dla samochodów osobowych w ilości minimum 2 miejsca na każdy lokal mieszkalny na terenie działki.

§ 9. Nie ustala się granic i sposobów zagospodarowania terenów lub obiektów podlegających ochronie, na podstawie przepisów odrębnych, w tym terenów górniczych, a także narażonych na niebezpieczeństwo powodzi oraz zagrożonych osuwaniem się mas ziemnych.

§ 10. 1) Nie określa się terenów, które wymagają scalania i podziału nieruchomości w rozumieniu przepisów odrębnych.

- 2) Ustala się minimalną powierzchnię działek budowlanych dla terenu MN/ZK – 1500m².

§ 11. W zakresie szczególnych warunków zagospodarowania terenów oraz ograniczeń w ich użytkowaniu, w tym zakazu zabudowy ustala się:

- 1) zakaz lokalizacji przedsięwzięć mogących pogorszyć istniejące stosunki wodne na działkach sąsiednich;
- 2) w przypadku naruszenia ciągłości sieci drenarskiej nakaz jej odtworzenia lub zastosowania rozwiązań zastępczych po uzgodnieniu z administratorem sieci.

§ 12. Ustala się następujące zasady modernizacji, rozbudowy i budowy systemów komunikacji i infrastruktury technicznej:

- 1) w zakresie systemów komunikacji:
 - a) drogę publiczną klasy dojazdowej KD-D, stanowiącą poszerzenie drogi gminnej znajdującej się poza obszarem planu, o szerokości zgodnej z rysunkiem planu,
 - b) dopuszczenie realizacji sieci i urządzeń infrastruktury technicznej w obrębie terenu drogi zgodnie z przepisami odrębnymi,
 - c) dopuszczenie zagospodarowania zielenią powierzchni nieutwardzonych w sposób nie kolidujący z przebiegiem sieci infrastruktury technicznej,
 - d) obsługę komunikacyjną terenu MN/ZK z drogi publicznej KD-D;
- 2) w zakresie zaopatrzenia w wodę:
 - a) podłączenie do istniejącej i projektowanej sieci wodociągowej na zasadach określonych przez gestora sieci,
 - b) nakaz wyposażenia sieci wodociągowej w niezbędne elementy ochrony przeciwpożarowej, zgodnie z przepisami odrębnymi;
- 3) odprowadzanie ścieków bytowych:
 - a) docelowo do sieci kanalizacji sanitarnej,
 - b) do czasu realizacji sieci kanalizacji sanitarnej, dopuszczenie stosowania indywidualnych szczelnych zbiorników bezodpływowych, z których ścieki będą regularnie wywożone przez koncesjonowanego przewoźnika do oczyszczalni ścieków,
 - c) zakaz stosowania indywidualnych oczyszczalni ścieków;
- 4) zagospodarowanie wód opadowych i roztopowych:
 - a) z terenu MN/ZK docelowo do sieci kanalizacji deszczowej,
 - b) do czasu przyłączenia do sieci, dopuszczenie zagospodarowania wód opadowych i roztopowych na własnym terenie nieutwardzonym lub do dołów chłonnych, zgodnie z przepisami odrębnymi,
 - c) z powierzchni utwardzonych dróg poprzez zastosowanie urządzeń odwadniających oraz odprowadzających wodę, zgodnie z przepisami odrębnymi;

- 5) dopuszczenie budowy sieci gazowej, na warunkach określonych przez gestora sieci;
- 6) nakaz stosowania przy pozyskiwaniu ciepła dla celów grzewczych i technologicznych paliw charakteryzujących się najniższymi wskaźnikami emisyjnymi spalanych w urządzeniach o wysokim stopniu sprawności z dopuszczeniem wykorzystania źródeł energii odnawialnej;
- 7) zasilanie w energię elektryczną z istniejącej i projektowanej sieci elektroenergetycznej;
- 8) nakaz magazynowania segregowanych odpadów komunalnych w pojemnikach na posesji i zagospodarowanie ich zgodnie z Regulaminem utrzymania czystości i porządku na terenie Gminy Gniezno i przepisami odrębnymi.

§ 13. Nie ustala się sposobów tymczasowego zagospodarowania, urządzenia i użytkowania terenów.

§ 14. Ustala się stawkę służącą naliczeniu jednorazowych opłat, o jakich mowa w art. 36 ust. 4 ustawy o planowaniu i zagospodarowaniu przestrzennym, w wysokości 25%.

§ 15. Wykonanie uchwały powierza się Wójtowi Gminy Gniezno.

§ 16. Uchwała wchodzi w życie po upływie 30 dni od dnia jej ogłoszenia w Dzienniku Urzędowym Województwa Wielkopolskiego.

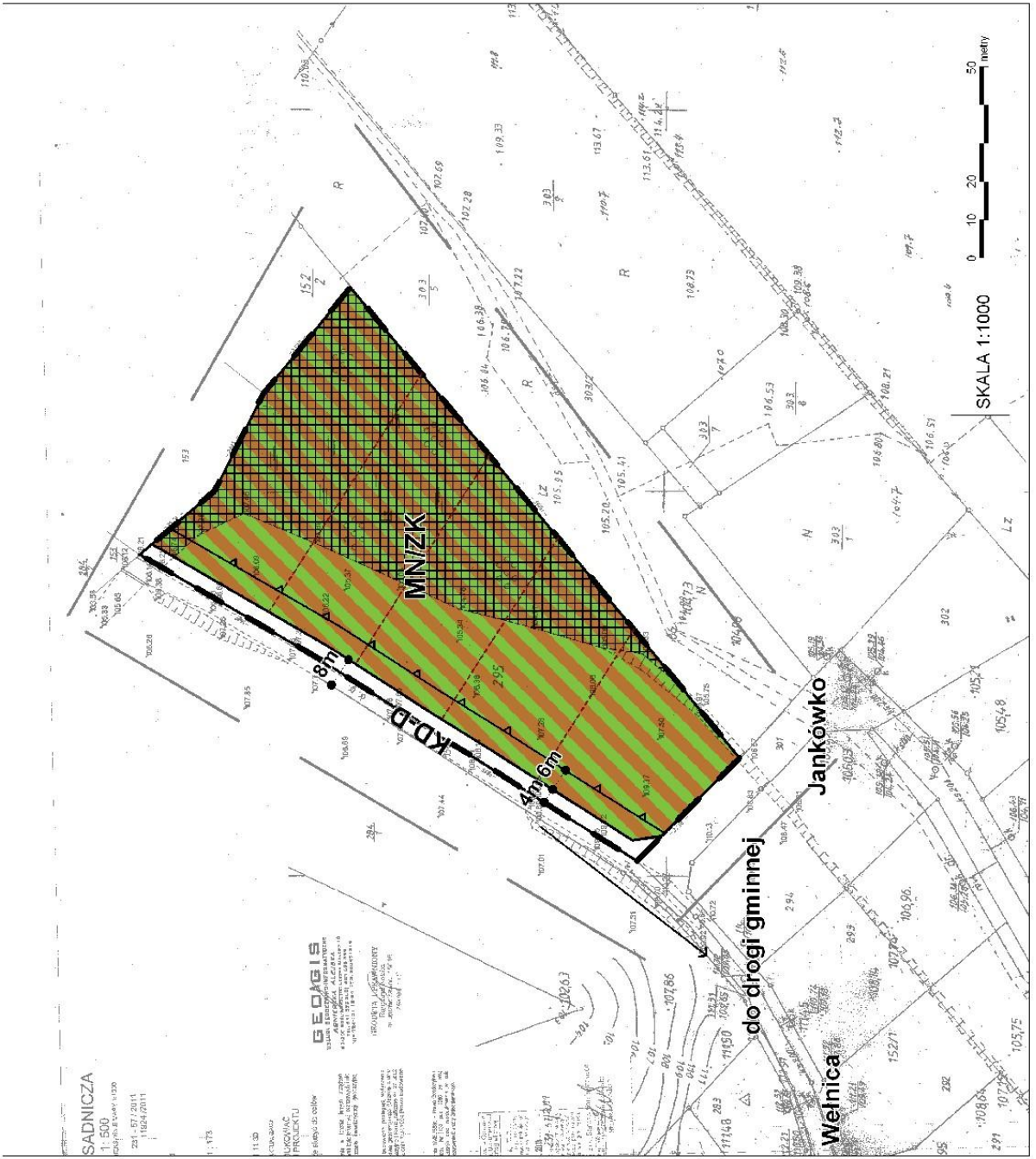
Przewodniczący Rady
(-) Marek Słomczewski

Miejscowy plan zagospodarowania przestrzennego pod tereny zabudowy mieszkaniowej we wsi Wejnica dz. nr 295

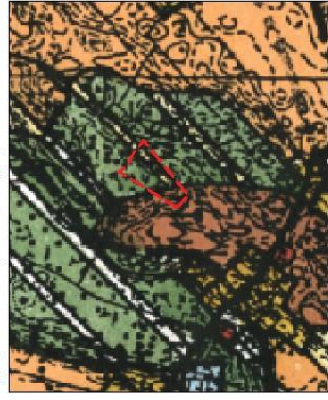
Załącznik nr 1 do uchwały Rady Gminy Gniezno
Nr z dnia
opisującej w Dzienniku Urzędowym Województwa Wielkopolskiego
z r. poz.

OZNACZENIA:

- granica obszaru objętego planem
- nieprzekraczalna linia zabudowy
- linia rozgraniczająca tereny o różnym przeznaczeniu lub różnych zasadach zagospodarowania
- teren zabudowy mieszkaniowej jednorodzinnej i zieleni krajobrazowej
- teren drogi publicznej (kasy drojazdowej)
- obszar z zakazem zabudowy kubatorowej
- orientacyjny podział działki



Wynys ze Studium uwarunkowań i kierunków zagospodarowania przestrzennego gm. Gniezno



- granica obszaru objętego planem
- tereny osadnicze
- tereny doleśialni

Załącznik Nr 2 do Uchwały Nr XXXIX/277/2013
Rady Gminy Gniezno
z dnia 22 maja 2013 r.

**ROZSTRZYGNIĘCIE O SPOSOBIE ROZPATRZENIA UWAG DO PROJEKTU MIEJSCOWEGO PLANU
ZAGOSPODAROWANIA PRZESTRZENNEGO TERENÓW ZABUDOWY MIESZKANIOWEJ WE WSI
WEŁNICA – DZIAŁKA NR 295**

Przedmiotowy projekt planu został wyłożony do publicznego wglądu w terminie od dnia 22 lutego 2013 r. do dnia 15 marca 2013 r. W dniu 15 marca 2013 r. odbyła się dyskusja publiczna. Zgodnie z ustawą z dnia 27 marca 2003r. o planowaniu i zagospodarowaniu przestrzennym (Dz. U. z 2012r. poz. 647 z późn. zm.) uwagi były przyjmowane do dnia 2 kwietnia 2013 r. W ustawowym terminie nie wniesiono żadnych uwag, w związku z czym Rada Gminy Gniezno nie podejmuje rozstrzygnięcia o sposobie rozpatrzenia wniesionych uwag, o których mowa w art. 20 ust. 1 ww. ustawy.

Załącznik Nr 3 do Uchwały Nr XXXIX/277/2013
Rady Gminy Gniezno
z dnia 22 maja 2013 r.

**ROZSTRZYGNIĘCIE O SPOSOBIE REALIZACJI, ZAPISANYCH W PLANIE INWESTYCJI Z ZAKRESU
INFRASTRUKTURY TECHNICZNEJ, KTÓRE NALEŻĄ DO ZADAŃ WŁASNYCH GMINY ORAZ
ZASADACH ICH FINANSOWANIA, ZGODNIE Z PRZEPISAMI O FINANSACH PUBLICZNYCH**

Na podstawie art. 7 ust. 1 ustawy z dnia 8 marca 1990r. o samorządzie gminnym (Dz. U. z 2001r. Nr 142, poz. 1591 z późn. zm.) i art. 20 ust. 1 ustawy z dnia 27 marca 2003r. o planowaniu i zagospodarowaniu przestrzennym (Dz. U. z 2012r. poz. 647 z późn. zm.) Rada Gminy Gniezno rozstrzyga, co następuje:

§ 1. Sposób realizacji zapisanych w planie inwestycji z zakresu infrastruktury technicznej:

- 1) Zadania w zakresie realizacji dróg publicznych przewidzianych w planie oraz związanych z nimi wykupami terenów, prowadzić będą właściwe jednostki gminne.
- 2) Zadania w zakresie infrastruktury technicznej prowadzić będą właściwe przedsiębiorstwa, w kompetencji których leży rozwój sieci: wodociągowej i kanalizacji sanitarnej, energetycznej, gazociągowej i ciepłej, zgodnie z miejscowym planem zagospodarowania przestrzennego oraz na podstawie przepisów odrębnych.
- 3) Zadania w zakresie gospodarki odpadami realizowane będą zgodnie z miejscowym planem zagospodarowania przestrzennego na podstawie przepisów odrębnych.
- 4) Za podstawę przyjęcia do realizacji zadań określonych w miejscowym planie zagospodarowania przestrzennego, które należą do zadań własnych gminy, stanowić będą zapisy Wieloletniej Prognozy Finansowej Gminy Gniezno.
- 5) Określenie terminów przystąpienia i zakończenia realizacji tych zadań, ustalone będzie według kryteriów i zasad przyjętych przy konstruowaniu Wieloletniej Prognozy Finansowej.

6) Inwestycje realizowane mogą być etapowo w zależności od wielkości środków przeznaczonych na inwestycje.

§ 2. Zasady finansowania inwestycji z zakresu infrastruktury technicznej określonych w planie: Finansowanie inwestycji będzie odbywać się poprzez:

- 1) wydatki z budżetu gminy;
- 2) współfinansowanie środkami zewnętrznymi, poprzez budżet gminy – w ramach m.in.:
 - a) dotacji unijnych,
 - b) dotacji samorządu województwa,
 - c) dotacji i pożyczek z funduszy celowych,
 - d) kredytów i pożyczek bankowych,
 - e) innych środków zewnętrznych;
- 3) udział inwestorów w finansowaniu w ramach porozumień o charakterze cywilno – prawnym lub w formie partnerstwa publiczno – prywatnego – „PPP”, a także właścicieli nieruchomości.