



DZIENNIK URZĘDOWY

WOJEWÓDZTWA MAZOWIECKIEGO

Warszawa, dnia 29 stycznia 2014 r.

Poz. 803

UCHWAŁA NR XXXVI/215/2013 RADY GMINY JAKUBÓW

z dnia 30 grudnia 2013 r.

w sprawie uchwalenia miejscowego planu zagospodarowania przestrzennego dla inwestycji celu publicznego pn. "Budowa napowietrznej linii 400 kV Miłosna - Siedlce Ujrzanów" w części miejscowości: Ludwinów, Tymoteuszew, Łaziska, Szczytnik, Rządza, Góry, Budy Kumińskie w gminie Jakubów.

Na podstawie art. 18 ust. 2 pkt. 5 ustawy z dnia 8 marca 1990 r. o samorządzie gminnym (Dz. U. z 2013 r., Poz. 594 z późn. zm.), art. 20 ustawy z dnia 27 marca 2003 r. o planowaniu i zagospodarowaniu przestrzennym (Dz. U. z 2012 r. poz. 647 z późn. zm.), Uchwały Rady Gminy Jakubów Nr XVII/99/2012 z dnia 14 maja 2012 r. w sprawie przystąpienia do sporządzenia miejscowego planu zagospodarowania przestrzennego dla inwestycji celu publicznego pn. "Budowa napowietrznej linii 400 kV Miłosna - Siedlce Ujrzanów" w części miejscowości: Ludwinów, Tymoteuszew, Łaziska, Szczytnik, Rządza, Góry, Budy Kumińskie w gminie Jakubów, zmienionej uchwałą Rady Gminy Jakubów Nr XXXIV/207/2013 z dnia 28 października 2013 r. w sprawie zmiany uchwały Rady Gminy Jakubów Nr XVII/99/2012 z dnia 14 maja 2012 r. w sprawie przystąpienia do sporządzenia miejscowego planu zagospodarowania przestrzennego dla inwestycji celu publicznego pn. "Budowa napowietrznej linii 400 kV Miłosna - Siedlce Ujrzanów" w części miejscowości: Ludwinów, Tymoteuszew, Łaziska, Szczytnik, Rządza, Góry, Budy Kumińskie w gminie Jakubów, po stwierdzeniu, że plan miejscowy nie narusza ustaleń „Studium Uwarunkowań i Kierunków Zagospodarowania Przestrzennego Gminy Jakubów” przyjętym uchwałą Nr XXXII/191/2013 Rady Gminy Jakubów z dnia 9 września 2013 roku, Rada Gminy Jakubów uchwała, co następuje:

Rozdział 1. Przepisy wstępne

§ 1. 1. Uchwała się miejscowy plan zagospodarowania przestrzennego (o powierzchni 68 ha) dla inwestycji celu publicznego pn. "Budowa napowietrznej linii 400 kV Miłosna - Siedlce Ujrzanów" w części miejscowości: Ludwinów, Tymoteuszew, Łaziska, Szczytnik, Rządza, Góry, Budy Kumińskie w gminie Jakubów, zwany dalej „planem”

2. Granicę obszaru objętego planem stanowi:

- 1) od północy – północna granica pasa technologicznego linii 400kV, zgodnie z załącznikiem nr 1 do uchwały;
- 2) od południa – południowa granica pasa technologicznego linii 400kV, zgodnie z załącznikiem nr 1 do uchwały;
- 3) od wschodu – wschodnia granica działki ewidencyjnej nr 222 obręb Budy Kumińskie, w zasięgu pasa technologicznego linii 400kV, zgodnie z załącznikiem nr 1 do uchwały;
- 4) od zachodu – południowe granice działek ewidencyjnych nr 215, 217 obręb Ludwinów, północna część działki ewidencyjnej nr 283 obręb Ludwinów oraz zachodnia granica działki ewidencyjnej nr 220 obręb Ludwinów, w zasięgu pasa technologicznego linii 400kV, zgodnie z załącznikiem nr 1 do uchwały.

§ 2. 1. Treść niniejszej uchwały stanowi część tekstową planu.

2. Załącznikiem do niniejszej uchwały jest:

- 1) załącznik nr 1 rysunki od nr 1 do nr 8 – część graficzna planu, zwana dalej „rysunkiem planu”, sporządzona na mapie zasadniczej w skali 1:1000;
- 2) załącznik nr 2 – rozstrzygnięcia w sprawie uwag do projektu miejscowego planu zagospodarowania przestrzennego Gminy Jakubów;
- 3) załącznik nr 3 – rozstrzygnięcia dotyczące realizacji, zapisanych w miejscowym planie zagospodarowania Gminy Jakubów, inwestycji z zakresu infrastruktury technicznej, należących do zadań własnych Gminy Jakubów, oraz o zasadach ich finansowania.

§ 3. 1. Ilekróć w niniejszej uchwale jest mowa o:

- 1) planie – należy przez to rozumieć niniejsza uchwałę – miejscowy plan zagospodarowania przestrzennego dla inwestycji celu publicznego pn. "Budowa napowietrznej linii 400 kV Miłosna - Siedlce Ujrzanów" w części miejscowości: Ludwinów, Tymoteuszew, Łaziska, Szczytnik, Rządza, Góry, Budy Kumińskie w gminie Jakubów wraz z załącznikami;
- 2) przeznaczeniu podstawowym – należy przez to rozumieć dominujące przeznaczenie terenów;
- 3) przeznaczeniu dopuszczalnym – należy przez to rozumieć uzupełniające przeznaczenie terenów – pożądane lub możliwe na terenach o określonym przeznaczeniu podstawowym;
- 4) linii rozgraniczającej – należy przez to rozumieć linie, które wyznaczają tereny funkcjonalne o różnym przeznaczeniu oraz o różnym sposobie zagospodarowania i zabudowy;
- 5) terenie – należy przez to rozumieć obszar wyznaczony na rysunku planu liniami rozgraniczającymi, o określonym przeznaczeniu, oznaczony symbolem literowo-cyfrowym, określającym kategorię przeznaczenia terenu, ustalonym w § 4 niniejszej uchwały;
- 6) powierzchni biologicznie czynnej – należy przez to rozumieć definicję powierzchni terenu biologicznie czynnej zawartą w przepisach odrębnych;
- 7) linii 400 kV – należy przez to rozumieć napowietrzną linię elektroenergetyczną o napięciu znamionowym 400 kV relacji Miłosna – Siedlce Ujrzanów;
- 8) pasie technologicznym linii 400 kV – należy przez to rozumieć obszar o szerokości 70,0 m.

2. Nie zdefiniowane pojęcia należy rozumieć zgodnie z przepisami odrębnymi.

§ 4. 1. Przedmiotem ustaleń planu są:

- 1) tereny wód powierzchniowych i infrastruktury energetycznej oznaczone symbolem WS;
- 2) tereny elektroenergetycznej infrastruktury technicznej (linia 400 kV) na gruntach rolnych oznaczone symbolem E1;
- 3) tereny elektroenergetycznej infrastruktury technicznej (linia 400 kV) na gruntach leśnych Skarbu Państwa oznaczone symbolem E3;
- 4) tereny elektroenergetycznej infrastruktury technicznej (linia 400 kV) na gruntach leśnych właścicieli prywatnych oznaczone symbolem E4;
- 5) tereny elektroenergetycznej infrastruktury technicznej (linia 400 kV) na terenach powierzchniowej eksploatacji surowców naturalnych oznaczone symbolem E6;
- 6) tereny elektroenergetycznej infrastruktury technicznej na terenie górniczym oznaczone symbolem E7;
- 7) tereny dróg powiatowych oznaczone symbolem KDP;
- 8) tereny dróg gminnych oznaczone symbolem KDG;
- 9) tereny dróg wewnętrznych oznaczone symbolem KDW;
- 10) zasady zagospodarowania terenów o których mowa w pkt. 1-9;
- 11) zasady obsługi komunikacyjnej;

12) zasady zaopatrzenia terenu w infrastrukturę techniczną.

2. Następujące oznaczenia graficzne na rysunkach planu są obowiązującymi ustaleniami planu:

- 1) granica obszaru objętego planem;
- 2) linie rozgraniczające tereny o różnym przeznaczeniu i sposobie użytkowania;
- 3) oznaczenia terenów o różnym przeznaczeniu i sposobie użytkowania.

3. Oznaczenia graficzne na rysunkach planu nie wymienione w ust. 2 mają charakter informacyjny.

4. W planie określa się:

- 1) przeznaczenie terenów oraz linie rozgraniczające tereny o różnym przeznaczeniu i różnych zasadach zagospodarowania;
- 2) zasady ochrony i kształtowania ładu przestrzennego;
- 3) zasady ochrony środowiska, przyrody i krajobrazu kulturowego;
- 4) granice i sposoby zagospodarowania terenów lub obiektów podlegających ochronie, ustalonych na podstawie odrębnych przepisów, w tym terenów górniczych;
- 5) szczególne warunki zagospodarowania terenów oraz ograniczenia w ich użytkowaniu, w tym zakaz zabudowy;
- 6) zasady modernizacji, rozbudowy i budowy systemów komunikacji i infrastruktury technicznej;
- 7) stawki procentowe, na podstawie których ustala się opłatę, o której mowa w art. 36 ust. 4 ustawy z dnia 27 marca 2003 r. o planowaniu i zagospodarowaniu przestrzennym.

5. Plan nie zawiera, ze względu na brak występowania, pozostałych zagadnień określonych w art. 15 ust. 2 i 3 ustawy z dnia 27 marca 2003 r. o planowaniu i zagospodarowaniu przestrzennym.

Rozdział 2. Ustalenia ogólne

§ 5. 1. Ustalenia ogólne, określające sposób zagospodarowania oraz kształtowania zabudowy obowiązują dla całego obszaru objętego opracowaniem.

2. Ustala się inwestowanie jedynie zgodne z ustalonym w niniejszej uchwale przeznaczeniem oraz zasadami zabudowy i zagospodarowania poszczególnych terenów, oznaczonych na rysunkach planu odrębnymi symbolami i ograniczonych za pomocą linii rozgraniczających.

§ 6. Zasady ochrony i kształtowania ładu przestrzennego. Ustala się zakaz lokalizowania nośników reklamowych.

§ 7. Zasady ochrony środowiska, przyrody i krajobrazu kulturowego.

1. Istniejące i projektowane zagospodarowanie terenu nie może powodować przekroczeń standardów jakości powietrza.

2. Zakaz odprowadzania ścieków do wód i gleby bez oczyszczania oraz niezgodnie z przepisami odrębnymi.

3. Masy ziemne powstałe w wyniku fundamentowania słupów należy gromadzić w wyznaczonym miejscu i zużyć do zasypania fundamentów. Pozostałości wywozić zgodnie z przepisami szczegółowymi lub wtórnie wykorzystać przez rozplantowanie.

4. Ustala się następujące warunki oddziaływania linii 400 kV:

- 1) Na całym obszarze opracowania planu oddziaływanie akustyczne linii 400 kV nie może przekraczać wartości dopuszczalnych określonych w przepisach odrębnych odpowiednio dla danego rodzaju przeznaczenia terenu.

5. Nakaz wyznaczenia stref ochronnych urządzeń melioracyjnych o szerokości min. 1 m od górnej krawędzi rowów i zbiorników umożliwiających przeprowadzanie ich konserwacji.

6. Nakaz przywrócenia do stanu pierwotnego uszkodzonych, w wyniku prac budowlanych, skarp rowów melioracyjnych.

7. Nakaz lokalizacji budowli (w tym słupów linii 400 kV) w sposób zapewniający swobodny przejazd i prowadzenie prac związanych z konserwacją rowów melioracyjnych.

8. Nakaz odbudowy ciągów drenarskich w przypadku ich naruszenia przy prowadzeniu prac budowlanych.

§ 8. Granice i sposoby zagospodarowania terenów lub obiektów podlegających ochronie, ustalonych na podstawie odrębnych przepisów, w tym terenów górniczych.

1. Na terenie objętym planem występuje teren górniczy Rządza – nr złoża KN 14142, gdzie wszelkie działania należy prowadzić pod nadzorem górniczym.

2. Inwestycje związane z wydobywaniem kopalin naturalnych winne uzyskać koncesję wg przepisów odrębnych.

§ 9. Szczególne warunki zagospodarowania terenów oraz ograniczenia w ich użytkowaniu, w tym zakaz zabudowy.

1. W pasie technologicznym linii 400kV ustala się zakaz lokalizacji budynków.

2. Zakaz tworzenia hałd i nasypów w pasie technologicznym linii 400 kV.

3. W pasie technologicznym linii ustala się wycinkę roślinności oraz zakaz sadzenia i utrzymywania roślinności o wysokości ponad 3m.

§ 10. Zasady modernizacji, rozbudowy i budowy systemów komunikacji i infrastruktury technicznej.

1. Ustala się układ komunikacyjny obsługujący obszar objęty planem, według następującej klasyfikacji funkcjonalnej i oznaczeń na rysunku planu:

1) droga powiatowa zbiorcza oznaczona symbolem KDP-2224W o ustaleniach:

a) szerokości w liniach rozgraniczających 20 m,

b) szerokość jezdni min. 5,5 m,

c) lokalizacja linii 400 kV,

d) dopuszcza się lokalizację innej infrastruktury technicznej i urządzeń wodnych niekolidujących z linią 400 kV i urządzeniami sieci komunikacyjnej,

e) dopuszcza się przebudowę urządzeń istniejących sieci kolidujących z planowaną infrastrukturą,

2) droga powiatowa zbiorcza oznaczona symbolem KDP-2212W o ustaleniach:

a) szerokości w liniach rozgraniczających 20 m,

b) szerokości jezdni min. 6,0 m,

c) lokalizacja linii 400 kV,

d) dopuszcza się lokalizację innej infrastruktury technicznej i urządzeń wodnych niekolidujących z linią 400 kV i urządzeniami sieci komunikacyjnej,

e) dopuszcza się przebudowę urządzeń istniejących sieci kolidujących z planowaną infrastrukturą,

3) droga powiatowa zbiorcza oznaczona symbolem KDP-2226W o ustaleniach:

a) szerokości w liniach rozgraniczających 20 m,

b) szerokości jezdni min. 5,5 m,

c) lokalizacja linii 400 kV,

d) dopuszcza się lokalizację innej infrastruktury technicznej i urządzeń wodnych niekolidujących z linią 400 kV i urządzeniami sieci komunikacyjnej,

e) dopuszcza się przebudowę urządzeń istniejących sieci kolidujących z planowaną infrastrukturą,

4) drogi gminne dojazdowe oznaczone symbolami KDG-1, KDG-2, KDG-220509W, KDG-3 o ustaleniach:

- a) szerokości w liniach rozgraniczających 10 m,
- b) szerokości jezdni min. 5 m,
- c) lokalizacja linii 400 kV,
- d) dopuszcza się lokalizację innej infrastruktury technicznej i urządzeń wodnych niekolidujących z linią 400 kV i urządzeniami sieci komunikacyjnej,
- e) dopuszcza się przebudowę urządzeń istniejących sieci kolidujących z planowaną infrastrukturą,

5) drogi gminne dojazdowe oznaczone symbolami KDG-220519W, KDG-220512W, KDG-220515W o ustaleniach:

- a) szerokości w liniach rozgraniczających 12 m,
- b) szerokości jezdni min. 5 m,
- c) lokalizacja linii 400 kV,
- d) dopuszcza się lokalizację innej infrastruktury technicznej i urządzeń wodnych niekolidujących z linią 400 kV i urządzeniami sieci komunikacyjnej,
- e) dopuszcza się przebudowę urządzeń istniejących sieci kolidujących z planowaną infrastrukturą,

6) droga gminna dojazdowa oznaczona symbolem KDG-4 o ustaleniach:

- a) szerokości w liniach rozgraniczających 12 m,
- b) szerokości jezdni min. 6 m,
- c) lokalizacja linii 400 kV,
- d) dopuszcza się lokalizację innej infrastruktury technicznej i urządzeń wodnych niekolidujących z linią 400 kV i urządzeniami sieci komunikacyjnej,
- e) dopuszcza się przebudowę urządzeń istniejących sieci kolidujących z planowaną infrastrukturą,

7) droga wewnętrzna oznaczona symbolem KDW-3 o ustaleniach:

- a) adaptacja istniejącej drogi dojazdowej o szerokości w liniach rozgraniczających 5-8 m,
- b) lokalizacja linii 400 kV,
- c) dopuszcza się lokalizację innej infrastruktury technicznej i urządzeń wodnych niekolidujących z linią 400 kV i urządzeniami sieci komunikacyjnej,
- d) dopuszcza się przebudowę urządzeń istniejących sieci kolidujących z planowaną infrastrukturą,

2. Ustala się odprowadzenie wód opadowych do gruntu na własny teren w sposób uniemożliwiający spływ tych wód na grunty sąsiednie.

3. Przy realizacji wszelkich zamierzeń inwestycyjnych obowiązuje spełnienie warunków wynikających z przepisów odrębnych, w szczególności zachowanie właściwych odległości od istniejących sieci i urządzeń infrastruktury technicznej, istniejących obiektów budowlanych, ciągów komunikacyjnych oraz spełnienie norm dotyczących ochrony przeciwpożarowej.

Rozdział 3. Ustalenia szczegółowe

§ 11. A – Ludwinów**1. Dla terenów oznaczonych symbolem A-E1 ustala się:****1) przeznaczenie podstawowe:**

- a) tereny elektroenergetycznej infrastruktury technicznej (linia 400 kV),

2) zasady zagospodarowania i użytkowania:

- a) dopuszcza się zmiany w istniejącej infrastrukturze technicznej umożliwiające lokalizację urządzeń zgodnie z przeznaczeniem podstawowym,
- b) dopuszcza się lokalizację innej infrastruktury technicznej i urządzeń wodnych niekolidujących z linią 400 kV,
- c) pod nadziemnymi urządzeniami linii 400 kV utrzymuje się dotychczasowy sposób użytkowania terenu (rolniczy),
- d) zakazuje się lokalizacji budynków,
- e) wysokość słupów do 60 metrów,
- f) powierzchnia biologicznie czynna: min. 90% powierzchni działki budowlanej.

2. Dla terenów oznaczonych symbolem A-E3 ustala się:

1) przeznaczenie podstawowe:

- a) tereny elektroenergetycznej infrastruktury technicznej (linia 400 kV),

2) zasady zagospodarowania i użytkowania:

- a) dopuszcza się zmiany w istniejącej infrastrukturze technicznej umożliwiające lokalizację urządzeń zgodnie z przeznaczeniem podstawowym,
- b) dopuszcza się lokalizację innej infrastruktury technicznej i urządzeń wodnych niekolidujących z linią 400 kV,
- c) tereny pod nadziemnymi urządzeniami infrastruktury utrzymywać biologicznie czynne,
- d) zakaz utrzymywania drzew i krzewów,
- e) zakaz lokalizacji obiektów budowlanych z wyjątkiem słupów linii 400 kV, obiektów infrastruktury technicznej i urządzeń wodnych,
- f) dopuszcza się lokalizację obiektów związanych z prowadzeniem gospodarki leśnej,
- g) wysokość słupów do 60 metrów,
- h) powierzchnia biologicznie czynna: min. 90% powierzchni działki budowlanej.

3. Dla terenów oznaczonych symbolem A-E4 ustala się:

1) przeznaczenie podstawowe:

- a) tereny elektroenergetycznej infrastruktury technicznej (linia 400 kV),

2) zasady zagospodarowania i użytkowania:

- a) wycinkę drzewostanu w zakresie niezbędnym do budowy i bezpiecznej eksploatacji linii elektroenergetycznej 400 kV,
- b) zakaz utrzymywania drzew i krzewów o wysokości powyżej 3,0 m,
- c) przebudowę istniejącej infrastruktury technicznej umożliwiającą budowę i eksploatację linii elektroenergetycznej 400 kV,
- d) dopuszcza się lokalizację nowej infrastruktury technicznej i urządzeń wodnych niekolidujących z linią elektroenergetyczną 400 kV,
- e) zakaz lokalizacji obiektów budowlanych z wyjątkiem słupów linii elektroenergetycznej 400 kV, obiektów infrastruktury technicznej i urządzeń wodnych,
- f) pod nadziemnymi urządzeniami linii elektroenergetycznej 400 kV (z wyłączeniem terenu pod konstrukcją słupów) dopuszcza się utrzymywanie powierzchni biologicznie czynnej, prowadzenie gospodarki rolnej, zalesienia oraz tworzenie terenów szkółek leśnych, pod warunkiem, że wysokość drzew nie przekroczy 3,0 m,
- g) wysokość słupów do 60 metrów,
- h) powierzchnia biologicznie czynna: min. 90% powierzchni działki budowlanej.

4. Dla terenów oznaczonych symbolem A-WS ustala się:**1) przeznaczenie podstawowe:**

a) tereny wód powierzchniowych i infrastruktury energetycznej,

2) zasady zagospodarowania i użytkowania:

a) lokalizuje się nadziemne urządzenia napowietrznej linii 400 kV,

b) dopuszcza się lokalizację innych nadziemnych urządzeń infrastruktury technicznej niekolidujących z linią 400 kV,

c) lokalizację nadziemnych urządzeń infrastruktury technicznej dopuszcza się w odległości ponad 20 m od stałej linii brzegowej wód,

d) zabezpieczenia i urządzenia związane z linią brzegową wód powierzchniowych.

§ 12. B – Tymoteuszew**1. Dla terenów oznaczonych symbolem B-E1 ustala się:****1) przeznaczenie podstawowe:**

a) tereny elektroenergetycznej infrastruktury technicznej (linia 400 kV),

2) zasady zagospodarowania i użytkowania:

a) dopuszcza się zmiany w istniejącej infrastrukturze technicznej umożliwiające lokalizację urządzeń zgodnie z przeznaczeniem podstawowym,

b) dopuszcza się lokalizację innej infrastruktury technicznej i urządzeń wodnych niekolidujących z linią 400 kV,

c) pod nadziemnymi urządzeniami linii 400 kV utrzymuje się dotychczasowy sposób użytkowania terenu (rolniczy),

d) zakazuje się lokalizacji budynków,

e) wysokość słupów do 60 metrów,

f) powierzchnia biologicznie czynna: min. 90% powierzchni działki budowlanej.

2. Dla terenów oznaczonych symbolem B-E4 ustala się:**1) przeznaczenie podstawowe:**

a) tereny elektroenergetycznej infrastruktury technicznej (linia 400 kV),

2) zasady zagospodarowania i użytkowania:

a) wycinkę drzewostanu w zakresie niezbędnym do budowy i bezpiecznej eksploatacji linii elektroenergetycznej 400 kV,

b) zakaz utrzymywania drzew i krzewów o wysokości powyżej 3,0 m,

c) przebudowę istniejącej infrastruktury technicznej umożliwiającą budowę i eksploatację linii elektroenergetycznej 400 kV,

d) dopuszcza się lokalizację nowej infrastruktury technicznej i urządzeń wodnych niekolidujących z linią elektroenergetyczną 400 kV,

e) zakaz lokalizacji obiektów budowlanych z wyjątkiem słupów linii elektroenergetycznej 400 kV, obiektów infrastruktury technicznej i urządzeń wodnych,

f) pod nadziemnymi urządzeniami linii elektroenergetycznej 400 kV (z wyłączeniem terenu pod konstrukcją słupów) dopuszcza się utrzymywanie powierzchni biologicznie czynnej, prowadzenie gospodarki rolnej, zalesienia oraz tworzenie terenów szkółek leśnych, pod warunkiem, że wysokość drzew nie przekroczy 3,0 m,

g) wysokość słupów do 60 metrów,

h) powierzchnia biologicznie czynna: min. 90% powierzchni działki budowlanej.

3. Dla terenów oznaczonych symbolem B-WS ustala się:

1) przeznaczenie podstawowe:

a) tereny wód powierzchniowych i infrastruktury energetycznej,

2) zasady zagospodarowania i użytkowania:

a) lokalizuje się nadziemne urządzenia napowietrznej linii 400 kV,

b) dopuszcza się lokalizację innych nadziemnych urządzeń infrastruktury technicznej niekolidujących z linią 400 kV,

c) lokalizację nadziemnych urządzeń infrastruktury technicznej dopuszcza się w odległości ponad 20 m od stałej linii brzegowej wód,

d) zabezpieczenia i urządzenia związane z linią brzegową wód powierzchniowych.

§ 13. C – Łaziska

1. Dla terenów oznaczonych symbolem C-E1 ustala się:

1) przeznaczenie podstawowe:

a) tereny elektroenergetycznej infrastruktury technicznej (linia 400 kV),

2) zasady zagospodarowania i użytkowania:

a) dopuszcza się zmiany w istniejącej infrastrukturze technicznej umożliwiające lokalizację urządzeń zgodnie z przeznaczeniem podstawowym,

b) dopuszcza się lokalizację innej infrastruktury technicznej i urządzeń wodnych niekolidujących z linią 400 kV,

c) pod nadziemnymi urządzeniami linii 400 kV utrzymuje się dotychczasowy sposób użytkowania terenu (rolniczy),

d) zakazuje się lokalizacji budynków,

e) wysokość słupów do 60 metrów,

f) powierzchnia biologicznie czynna: min. 90% powierzchni działki budowlanej.

2. Dla terenów oznaczonych symbolem C-E4 ustala się:

1) przeznaczenie podstawowe:

a) tereny elektroenergetycznej infrastruktury technicznej (linia 400 kV),

2) zasady zagospodarowania i użytkowania:

a) wycinkę drzewostanu w zakresie niezbędnym do budowy i bezpiecznej eksploatacji linii elektroenergetycznej 400 kV,

b) zakaz utrzymywania drzew i krzewów o wysokości powyżej 3,0 m,

c) przebudowę istniejącej infrastruktury technicznej umożliwiającej budowę i eksploatację linii elektroenergetycznej 400 kV,

d) dopuszcza się lokalizację nowej infrastruktury technicznej i urządzeń wodnych niekolidujących z linią elektroenergetyczną 400 kV,

e) zakaz lokalizacji obiektów budowlanych z wyjątkiem słupów linii elektroenergetycznej 400 kV, obiektów infrastruktury technicznej i urządzeń wodnych,

f) pod nadziemnymi urządzeniami linii elektroenergetycznej 400 kV (z wyłączeniem terenu pod konstrukcją słupów) dopuszcza się utrzymywanie powierzchni biologicznie czynnej, prowadzenie gospodarki rolnej, zalesienia oraz tworzenie terenów szkółek leśnych, pod warunkiem, że wysokość drzew nie przekroczy 3,0 m,

g) wysokość słupów do 60 metrów,

h) powierzchnia biologicznie czynna: min. 90% powierzchni działki budowlanej.

3. Dla terenów oznaczonych symbolem C-WS ustala się:

1) przeznaczenie podstawowe:

a) tereny wód powierzchniowych i infrastruktury energetycznej,

2) zasady zagospodarowania i użytkowania:

a) lokalizuje się nadziemne urządzenia napowietrznej linii 400 kV,

b) dopuszcza się lokalizację innych nadziemnych urządzeń infrastruktury technicznej niekolidujących z linią 400 kV,

c) lokalizację nadziemnych urządzeń infrastruktury technicznej dopuszcza się w odległości ponad 20 m od stałej linii brzegowej wód,

d) zabezpieczenia i urządzenia związane z linią brzegową wód powierzchniowych.

§ 14. D – Szczytnik

1. Dla terenów oznaczonych symbolem D-E1 ustala się:

1) przeznaczenie podstawowe:

a) tereny elektroenergetycznej infrastruktury technicznej (linia 400 kV),

2) zasady zagospodarowania i użytkowania:

a) dopuszcza się zmiany w istniejącej infrastrukturze technicznej umożliwiające lokalizację urządzeń zgodnie z przeznaczeniem podstawowym,

b) dopuszcza się lokalizację innej infrastruktury technicznej i urządzeń wodnych niekolidujących z linią 400 kV,

c) pod nadziemnymi urządzeniami linii 400 kV utrzymuje się dotychczasowy sposób użytkowania terenu (rolniczy),

d) zakazuje się lokalizacji budynków,

e) wysokość słupów do 60 metrów,

f) powierzchnia biologicznie czynna: min. 90% powierzchni działki budowlanej.

2. Dla terenów oznaczonych symbolem D-E4 ustala się:

1) przeznaczenie podstawowe:

a) tereny elektroenergetycznej infrastruktury technicznej (linia 400 kV),

2) zasady zagospodarowania i użytkowania:

a) wycinkę drzewostanu w zakresie niezbędnym do budowy i bezpiecznej eksploatacji linii elektroenergetycznej 400 kV,

b) zakaz utrzymywania drzew i krzewów o wysokości powyżej 3,0 m,

c) przebudowę istniejącej infrastruktury technicznej umożliwiającej budowę i eksploatację linii elektroenergetycznej 400 kV,

d) dopuszcza się lokalizację nowej infrastruktury technicznej i urządzeń wodnych niekolidujących z linią elektroenergetyczną 400 kV,

e) zakaz lokalizacji obiektów budowlanych z wyjątkiem słupów linii elektroenergetycznej 400 kV, obiektów infrastruktury technicznej i urządzeń wodnych,

- f) pod nadziemnymi urządzeniami linii elektroenergetycznej 400 kV (z wyłączeniem terenu pod konstrukcją słupów) dopuszcza się utrzymywanie powierzchni biologicznie czynnej, prowadzenie gospodarki rolnej, zalesienia oraz tworzenie terenów szkółek leśnych, pod warunkiem, że wysokość drzew nie przekroczy 3,0 m,
- g) wysokość słupów do 60 metrów,
- h) powierzchnia biologicznie czynna: min. 90% powierzchni działki budowlanej.

3. Dla terenów oznaczonych symbolem D-WS ustala się:

1) przeznaczenie podstawowe:

- a) tereny wód powierzchniowych i infrastruktury energetycznej,

2) zasady zagospodarowania i użytkowania:

- a) lokalizuje się nadziemne urządzenia napowietrznej linii 400 kV,
- b) dopuszcza się lokalizację innych nadziemnych urządzeń infrastruktury technicznej niekolidujących z linią 400 kV,
- c) lokalizację nadziemnych urządzeń infrastruktury technicznej dopuszcza się w odległości ponad 20 m od stałej linii brzegowej wód,
- d) zabezpieczenia i urządzenia związane z linią brzegową wód powierzchniowych.

§ 15. E – Rządza

1. Dla terenów oznaczonych symbolem E-E1 ustala się:

1) przeznaczenie podstawowe:

- a) tereny elektroenergetycznej infrastruktury technicznej (linia 400 kV),

2) zasady zagospodarowania i użytkowania:

- a) dopuszcza się zmiany w istniejącej infrastrukturze technicznej umożliwiające lokalizację urządzeń zgodnie z przeznaczeniem podstawowym,
- b) dopuszcza się lokalizację innej infrastruktury technicznej i urządzeń wodnych niekolidujących z linią 400 kV,
- c) pod nadziemnymi urządzeniami linii 400 kV utrzymuje się dotychczasowy sposób użytkowania terenu (rolniczy),
- d) zakazuje się lokalizacji budynków,
- e) wysokość słupów do 60 metrów,
- f) powierzchnia biologicznie czynna: min. 90% powierzchni działki budowlanej.

2. Dla terenów oznaczonych symbolem E-E4 ustala się:

1) przeznaczenie podstawowe:

- a) tereny elektroenergetycznej infrastruktury technicznej (linia 400 kV),

2) zasady zagospodarowania i użytkowania:

- a) wycinkę drzewostanu w zakresie niezbędnym do budowy i bezpiecznej eksploatacji linii elektroenergetycznej 400 kV,
- b) zakaz utrzymywania drzew i krzewów o wysokości powyżej 3,0 m,
- c) przebudowę istniejącej infrastruktury technicznej umożliwiającej budowę i eksploatację linii elektroenergetycznej 400 kV,
- d) dopuszcza się lokalizację nowej infrastruktury technicznej i urządzeń wodnych niekolidujących z linią elektroenergetyczną 400 kV,

- e) zakaz lokalizacji obiektów budowlanych z wyjątkiem słupów linii elektroenergetycznej 400 kV, obiektów infrastruktury technicznej i urządzeń wodnych,
- f) pod nadziemnymi urządzeniami linii elektroenergetycznej 400 kV (z wyłączeniem terenu pod konstrukcją słupów) dopuszcza się utrzymywanie powierzchni biologicznie czynnej, prowadzenie gospodarki rolnej, zalesienia oraz tworzenie terenów szkółek leśnych, pod warunkiem, że wysokość drzew nie przekroczy 3,0 m,
- g) wysokość słupów do 60 metrów,
- h) powierzchnia biologicznie czynna: min. 90% powierzchni działki budowlanej.

3. Dla terenów oznaczonych symbolem E-E6 ustala się:

1) przeznaczenie podstawowe:

- a) tereny elektroenergetycznej infrastruktury technicznej (linia 400 kV),

2) zasady zagospodarowania i użytkowania:

- a) dopuszcza się zmiany w istniejącej infrastrukturze technicznej umożliwiające lokalizację urządzeń zgodnie z przeznaczeniem podstawowym,
- b) dopuszcza się lokalizację innej infrastruktury technicznej niekolidującej z linią 400 kV,
- c) zakazuje się lokalizacji budynków,
- d) dopuszcza się powierzchniową eksploatację surowców naturalnych pod nadziemnymi urządzeniami linii 400 kV,
- e) eksploatacja surowców naturalnych zgodnie z ustawą o prawie geologicznym i górnictwem,
- f) ekologia produkcji, emitowany do środowiska hałas w granicach dopuszczalnych,
- g) spełnienie norm ochrony środowiska,
- h) obowiązek rekultywacji terenów poeksploatacyjnych w kierunku rolnym lub leśnym, pod warunkiem, że wysokość drzew nie przekroczy 3,0 m,
- i) zakazuje się eksploatacji surowców mineralnych w odległości mniejszej niż 10 metrów od dróg publicznych oraz 6 m od granic sąsiednich działek rolnych,
- j) ustala się zorganizowanie terenu obsługi technicznej, na którym dopuszcza się lokalizację obiektów z urządzeniami higieniczno - sanitarnymi, utwardzony punkt naprawy sprzętu, utwardzony i zadaszony punkt gromadzenia olejów, miejsce zbierania odpadów komunalnych oraz gruntowe drogi technologiczne,
- k) ustala się wyznaczenie pasów ochronnych zgodnie z przepisami odrębnymi,
- l) optymalne wykorzystanie złoża i kopaliny z uwzględnieniem ochrony środowiska,
- m) stosowanie technologii, zapewniających ograniczenie ujemnego wpływu eksploatacji na środowisko przyrodnicze,
- n) wysokość słupów do 60 metrów,
- o) powierzchnia biologicznie czynna: min. 90% powierzchni działki budowlanej.

4. Dla terenów oznaczonych symbolem E-E7 ustala się:

1) przeznaczenie podstawowe:

- a) tereny elektroenergetycznej infrastruktury technicznej (linia 400 kV),
- b) teren górniczy Rządza nr KN 14142,

2) zasady zagospodarowania i użytkowania:

- a) dopuszcza się zmiany w istniejącej infrastrukturze technicznej umożliwiające lokalizację urządzeń zgodnie z przeznaczeniem podstawowym,
- b) dopuszcza się lokalizację innej infrastruktury technicznej niekolidującej z linią 400 kV,

- c) zakazuje się lokalizacji budynków,
- d) utrzymuje się powierzchnią eksploatację surowców naturalnych pod nadziemnymi urządzeniami linii 400 kV,
- e) eksploatacja surowców naturalnych zgodnie z ustawą o prawie geologicznym i górniczym,
- f) ekologia produkcji, emitowany do środowiska hałas w granicach dopuszczalnych,
- g) spełnienie norm ochrony środowiska,
- h) obowiązek rekultywacji terenów poeksploatacyjnych w kierunku rolnym lub leśnym, pod warunkiem, że wysokość drzew nie przekroczy 3,0 m,
- i) zakazuje się eksploatacji surowców mineralnych w odległości mniejszej niż 10 metrów od dróg publicznych oraz 6 m od granic sąsiednich działek rolnych,
- j) ustala się zorganizowanie terenu obsługi technicznej, na którym dopuszcza się lokalizację obiektów z urządzeniami higieniczno - sanitarnymi, utwardzony punkt naprawy sprzętu, utwardzony i zadaszony punkt gromadzenia olejów, miejsce zbierania odpadów komunalnych oraz gruntowe drogi technologiczne,
- k) ustala się wyznaczenie pasów ochronnych zgodnie z przepisami odrębnymi,
- l) optymalne wykorzystanie złoża i kopaliny z uwzględnieniem ochrony środowiska,
- m) stosowanie technologii, zapewniających ograniczenie ujemnego wpływu eksploatacji na środowisko przyrodnicze,
- n) wysokość słupów do 60 metrów,
- o) powierzchnia biologicznie czynna: min. 90% powierzchni działki budowlanej.

§ 16. F – Góry

1. Dla terenów oznaczonych symbolem F-E1 ustala się:

1) przeznaczenie podstawowe:

- a) tereny elektroenergetycznej infrastruktury technicznej (linia 400 kV),

2) zasady zagospodarowania i użytkowania:

- a) dopuszcza się zmiany w istniejącej infrastrukturze technicznej umożliwiające lokalizację urządzeń zgodnie z przeznaczeniem podstawowym,
- b) dopuszcza się lokalizację innej infrastruktury technicznej i urządzeń wodnych niekolidujących z linią 400 kV,
- c) pod nadziemnymi urządzeniami linii 400 kV utrzymuje się dotychczasowy sposób użytkowania terenu (rolniczy),
- d) zakazuje się lokalizacji budynków,
- e) wysokość słupów do 60 metrów,
- f) powierzchnia biologicznie czynna: min. 90% powierzchni działki budowlanej.

2. Dla terenów oznaczonych symbolem F-E4 ustala się:

1) przeznaczenie podstawowe:

- a) tereny elektroenergetycznej infrastruktury technicznej (linia 400 kV),

2) zasady zagospodarowania i użytkowania:

- a) wycinkę drzewostanu w zakresie niezbędnym do budowy i bezpiecznej eksploatacji linii elektroenergetycznej 400 kV,
- b) zakaz utrzymywania drzew i krzewów o wysokości powyżej 3,0 m,

- c) przebudowę istniejącej infrastruktury technicznej umożliwiającej budowę i eksploatację linii elektroenergetycznej 400 kV,
- d) dopuszcza się lokalizację nowej infrastruktury technicznej i urządzeń wodnych niekolidujących z linią elektroenergetyczną 400 kV,
- e) zakaz lokalizacji obiektów budowlanych z wyjątkiem słupów linii elektroenergetycznej 400 kV, obiektów infrastruktury technicznej i urządzeń wodnych,
- f) pod nadziemnymi urządzeniami linii elektroenergetycznej 400 kV (z wyłączeniem terenu pod konstrukcją słupów) dopuszcza się utrzymywanie powierzchni biologicznie czynnej, prowadzenie gospodarki rolnej, zalesienia oraz tworzenie terenów szkółek leśnych, pod warunkiem, że wysokość drzew nie przekroczy 3,0 m,
- g) wysokość słupów do 60 metrów,
- h) powierzchnia biologicznie czynna: min. 90% powierzchni działki budowlanej.

3. Dla terenów oznaczonych symbolem F-E6 ustala się:

1) przeznaczenie podstawowe:

- a) tereny elektroenergetycznej infrastruktury technicznej (linia 400 kV),

2) zasady zagospodarowania i użytkowania:

- a) dopuszcza się zmiany w istniejącej infrastrukturze technicznej umożliwiającej lokalizację urządzeń zgodnie z przeznaczeniem podstawowym,
- b) dopuszcza się lokalizację innej infrastruktury technicznej niekolidującej z linią 400 kV,
- c) zakazuje się lokalizacji budynków,
- d) dopuszcza się powierzchniową eksploatację surowców naturalnych pod nadziemnymi urządzeniami linii 400 kV,
- e) eksploatacja surowców naturalnych zgodnie z ustawą o prawie geologicznym i górniczym,
- f) ekologia produkcji, emitowany do środowiska hałas w granicach dopuszczalnych,
- g) spełnienie norm ochrony środowiska,
- h) obowiązek rekultywacji terenów poeksploatacyjnych w kierunku rolnym lub leśnym, pod warunkiem, że wysokość drzew nie przekroczy 3,0 m,
- i) zakazuje się eksploatacji surowców mineralnych w odległości mniejszej niż 10 metrów od dróg publicznych oraz 6 m od granic sąsiednich działek rolnych,
- j) ustala się zorganizowanie terenu obsługi technicznej, na którym dopuszcza się lokalizację obiektów z urządzeniami higieniczno - sanitarnymi, utwardzony punkt naprawy sprzętu, utwardzony i zadaszony punkt gromadzenia olejów, miejsce zbierania odpadów komunalnych oraz gruntowe drogi technologiczne,
- k) ustala się wyznaczenie pasów ochronnych zgodnie z przepisami odrębnymi,
- l) optymalne wykorzystanie złoża i kopaliny z uwzględnieniem ochrony środowiska,
- m) stosowanie technologii, zapewniających ograniczenie ujemnego wpływu eksploatacji na środowisko przyrodnicze,
- n) wysokość słupów do 60 metrów,
- o) powierzchnia biologicznie czynna: min. 90% powierzchni działki budowlanej.

§ 17. G – Budy Kumińskie

1. Dla terenów oznaczonych symbolem G-E1 ustala się:

1) przeznaczenie podstawowe:

- a) tereny elektroenergetycznej infrastruktury technicznej (linia 400 kV),

2) zasady zagospodarowania i użytkowania:

- a) dopuszcza się zmiany w istniejącej infrastrukturze technicznej umożliwiające lokalizację urządzeń zgodnie z przeznaczeniem podstawowym,
- b) dopuszcza się lokalizację innej infrastruktury technicznej i urządzeń wodnych niekolidujących z linią 400 kV,
- c) pod nadziemnymi urządzeniami linii 400 kV utrzymuje się dotychczasowy sposób użytkowania terenu (rolniczy),
- d) zakazuje się lokalizacji budynków,
- e) wysokość słupów do 60 metrów,
- f) powierzchnia biologicznie czynna: min. 90% powierzchni działki budowlanej.

2. Dla terenów oznaczonych symbolem G-E4 ustala się:**1) przeznaczenie podstawowe:**

- a) tereny elektroenergetycznej infrastruktury technicznej (linia 400 kV),

2) zasady zagospodarowania i użytkowania:

- a) wycinkę drzewostanu w zakresie niezbędnym do budowy i bezpiecznej eksploatacji linii elektroenergetycznej 400 kV,
- b) zakaz utrzymywania drzew i krzewów o wysokości powyżej 3,0 m,
- c) przebudowę istniejącej infrastruktury technicznej umożliwiającej budowę i eksploatację linii elektroenergetycznej 400 kV,
- d) dopuszcza się lokalizację nowej infrastruktury technicznej i urządzeń wodnych niekolidujących z linią elektroenergetyczną 400 kV,
- e) zakaz lokalizacji obiektów budowlanych z wyjątkiem słupów linii elektroenergetycznej 400 kV, obiektów infrastruktury technicznej i urządzeń wodnych,
- f) pod nadziemnymi urządzeniami linii elektroenergetycznej 400 kV (z wyłączeniem terenu pod konstrukcją słupów) dopuszcza się utrzymywanie powierzchni biologicznie czynnej, prowadzenie gospodarki rolnej, zalesienia oraz tworzenie terenów szkółek leśnych, pod warunkiem, że wysokość drzew nie przekroczy 3,0 m,
- g) wysokość słupów do 60 metrów,
- h) powierzchnia biologicznie czynna: min. 90% powierzchni działki budowlanej.

3. Dla terenów oznaczonych symbolem G-WS ustala się:**1) przeznaczenie podstawowe:**

- a) tereny wód powierzchniowych i infrastruktury energetycznej,

2) zasady zagospodarowania i użytkowania:

- a) lokalizuje się nadziemne urządzenia napowietrznej linii 400 kV,
- b) dopuszcza się lokalizację innych nadziemnych urządzeń infrastruktury technicznej niekolidujących z linią 400 kV,
- c) lokalizację nadziemnych urządzeń infrastruktury technicznej dopuszcza się w odległości ponad 20 m od stałej linii brzegowej wód,
- d) zabezpieczenia i urządzenia związane z linią brzegową wód powierzchniowych.

**Rozdział 4.
Przepisy końcowe**

§ 18. Ustala się stawkę procentową wysokości jednorazowej opłaty na rzecz gminy w przypadku zbycia nieruchomości w wysokości 1% wzrostu wartości – dla terenów objętych planem.

§ 19. Wykonanie uchwały powierza się Wójtowi Gminy Jakubów.

§ 20. Uchwała podlega ogłoszeniu w Dzienniku Urzędowym Województwa Mazowieckiego i wchodzi w życie po upływie 14 dni od dnia ogłoszenia.

Przewodniczący Rady Gminy

Krzysztof Domański

Załącznik Nr 1 do Uchwały Nr XXXVI/215/2013

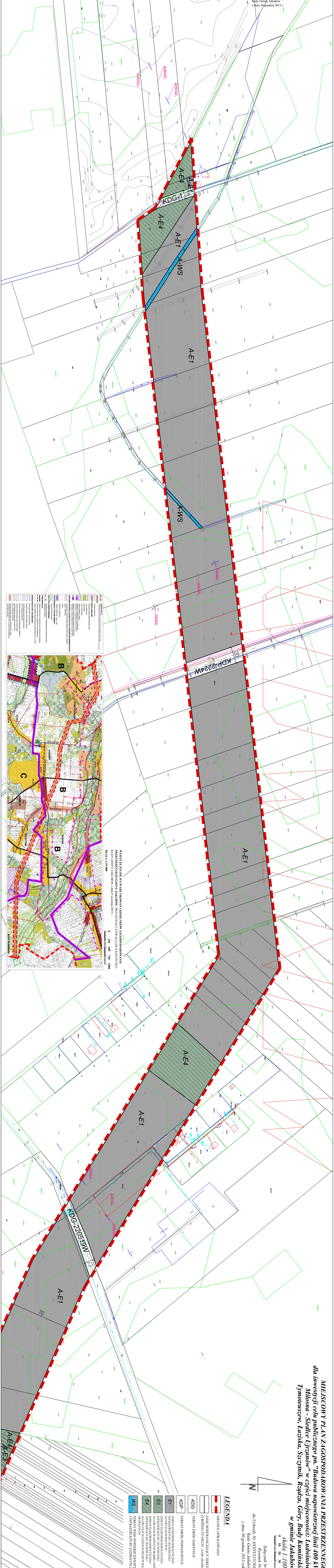
Rady Gminy Jakubów

z dnia 30 grudnia 2013 r.

CZEŚĆ .

graficzna planu, zwana dalej „rysunkiem planu”, sporządzona na mapie zasadniczej w skali 1:1000;

Załącznik Nr 1a do Uchwały Nr XXXVI/215/2013
Rady Gminy Jakubów
z dnia 30 grudnia 2013 r.



MIEJSCOWY PLAN ZAGOSPODAROWANIA PRZESTRZENNEGO
 dla inwestycji celu publicznego pn. "Budowa napowietrznej linii 400 kV
 Miłosna - Stedlice Ujczanów" w części miejscowości: Ludwinów,
 Tymoniszew, Łaziska, Szczytnik, Rządca, Góry, Budy Kunińskie
 w gminie Jakubów

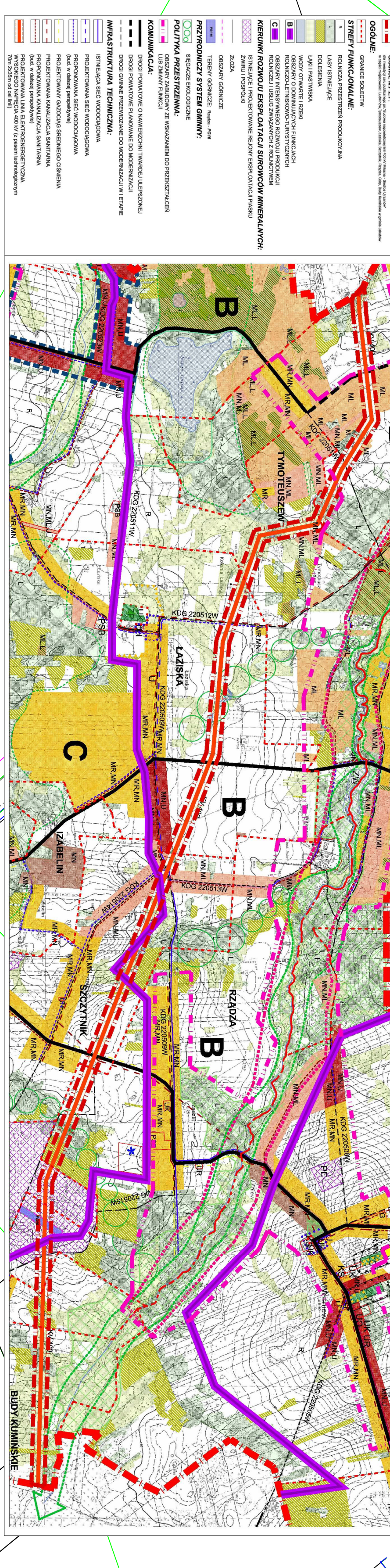
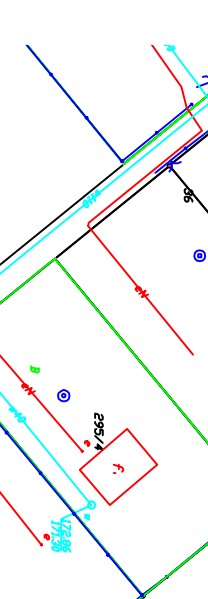
Załącznik Nr 1
 Rysunek Nr 1
 do Uchwały Nr XXXVI/215/2013
 Rady Gminy Jakubów
 z dnia 30 grudnia 2013 roku



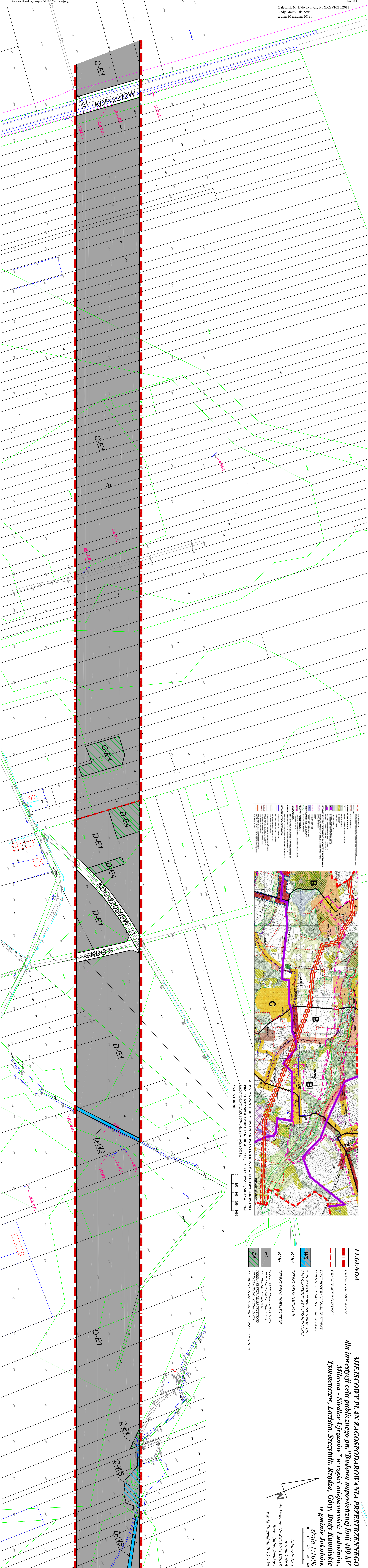
LEGENDA

- GRANICE OPRACOWANIA
- LINIE ROZGRANICZAJĄCE TERENY O RÓŻNEJ FUNKCJI - kształt określone
- TERENY DRÓG GMINNYCH
- TERENY DRÓG POWIATOWYCH
- KDP TERENY ELEKTROENERGETYCZNEJ INFRASTRUKTURY TECHNICZNEJ NA OBRÓTKĘ ROLNICZĄ
- E1 TERENY ELEKTROENERGETYCZNEJ INFRASTRUKTURY TECHNICZNEJ NA OBRÓTKĘ ROLNICZĄ
- E3 TERENY ELEKTROENERGETYCZNEJ INFRASTRUKTURY TECHNICZNEJ NA OBRÓTKĘ LASNICZĄ SZKARU PRAWNISTWA
- E4 TERENY ELEKTROENERGETYCZNEJ INFRASTRUKTURY TECHNICZNEJ WYKONAWCZY
- WS TERENY WOD POHIEZCZAJĄCYCH INFRASTRUKTURY ENERGETYCZNEJ

WYNIKI STUDIUM I WYKONANIA I KIERUNKÓW ZAGOSPODAROWANIA
 PRZESTRZENNEGO GMINY JAKUBÓW PRZYJĘTEGO UCINIAJĄC NR XXXII/02/13
 RADY GMINY JAKUBÓW z dnia 9 września 2013 r.
 SKALA 1:25 000

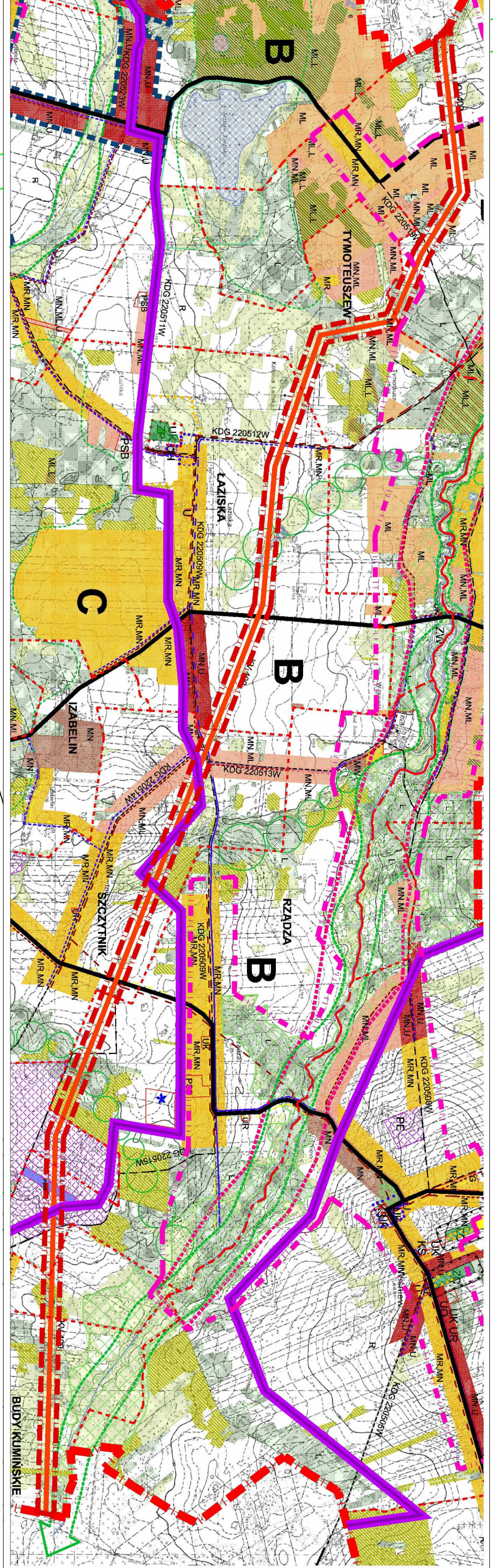


- GRANICE OPRACOWANIA
- LINIE ROZGRANICZAJĄCE TERENY O RÓŻNEJ FUNKCJI - kształt określone
- TERENY DRÓG GMINNYCH
- TERENY DRÓG POWIATOWYCH
- KDP TERENY ELEKTROENERGETYCZNEJ INFRASTRUKTURY TECHNICZNEJ NA OBRÓTKĘ ROLNICZĄ
- E1 TERENY ELEKTROENERGETYCZNEJ INFRASTRUKTURY TECHNICZNEJ NA OBRÓTKĘ ROLNICZĄ
- E3 TERENY ELEKTROENERGETYCZNEJ INFRASTRUKTURY TECHNICZNEJ NA OBRÓTKĘ LASNICZĄ SZKARU PRAWNISTWA
- E4 TERENY ELEKTROENERGETYCZNEJ INFRASTRUKTURY TECHNICZNEJ WYKONAWCZY
- WS TERENY WOD POHIEZCZAJĄCYCH INFRASTRUKTURY ENERGETYCZNEJ

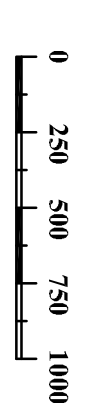


LEGENDA

	GRANICE OPRZECIWIĄGANIA
	GRANICE MIEJSCOWOŚCI
	LINE ROZCZEPNIAJĄCE TERENY O RÓŻNEJ FUNKCJI - ściśle określone
	TERENY WÓD POTRZEKINIOWYCH I INFRASTRUKTURY ENERGETYCZNEJ
	TERENY DRÓG GMINNYCH
	TERENY DRÓG POWIATOWYCH
	TERENY DRÓG KRAJOWYCH
	TERENY ELEKTROENERGETYCZNEJ INFRASTRUKTURY TECHNICZNEJ NA GRUNTYCH ROLNICZYCH
	TERENY ELEKTROENERGETYCZNEJ INFRASTRUKTURY TECHNICZNEJ NA GRUNTYCH LEŚNYCH WŁASCIWELI PRYWATNYCH
	TERENY ELEKTROENERGETYCZNEJ INFRASTRUKTURY TECHNICZNEJ NA GRUNTYCH LEŚNYCH WŁASCIWELI PRYWATNYCH

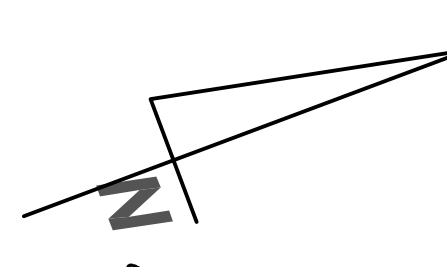


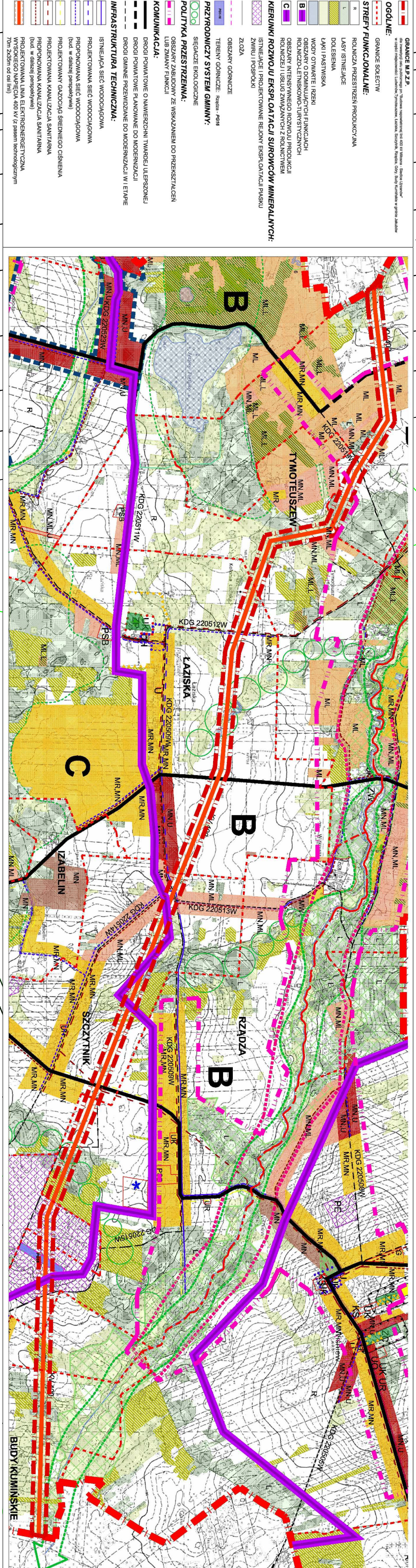
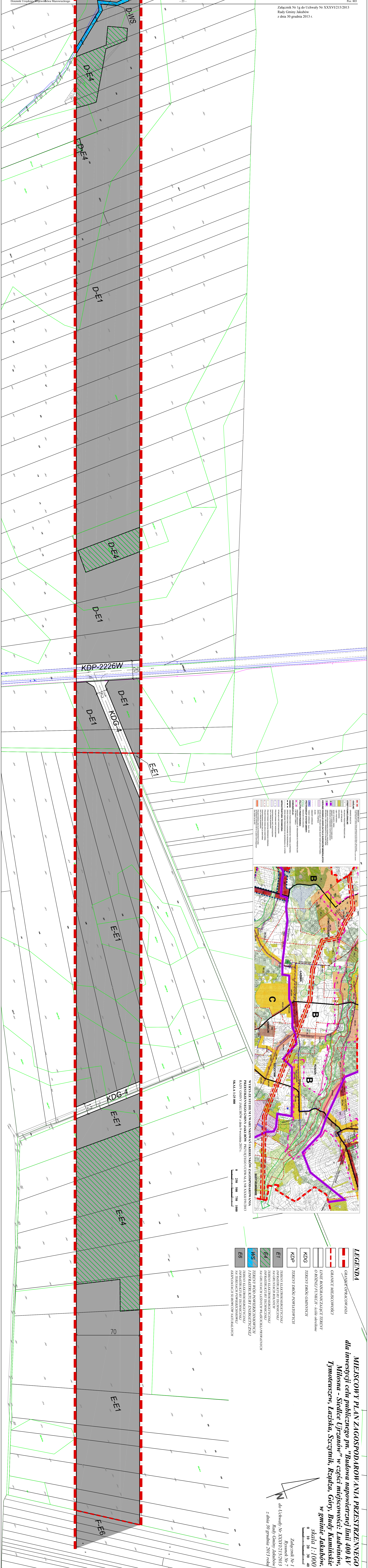
WYKRES STUDIUM UMIAJĘKOWANIA I KIERUNKÓW ZAGOSPODAROWANIA PRZESTRZENNEGO GMINY JAKUBÓW. PRZETWÓRZENIE LUBIWAŁA NR XXXIII/91/2013 R. SKALA 1:25 000



MIEJSCOWY PLAN ZAGOSPODAROWANIA PRZESTRZENNEGO
 dla inwestycji celu publicznego pn. "Budowa napowietrznej linii 400 kV
 Miłostna - Siedlce Ujrzanów" w części miejscowości: Ludwinów,
 Tymoteuszew, Łaziska, Szczymik, Rządca, Góry, Budy Kamińskie
 w gminie Jakubów.

Załącznik Nr 1
 Rysunek Nr 6
 do Uchwały Nr XXXVI/215/2013
 Rady Gminy Jakubów
 z dnia 30 grudnia 2013 roku



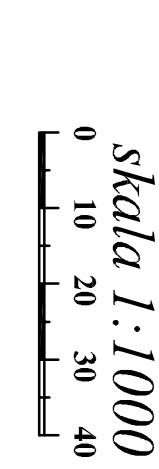


WYKRES 2. SITIUM I OKRĘGÓW, A. I. KRZYSZKOWA, ZAGOSPODAROWANIA
RADY GMINY JAKUBÓW z dnia 9 września 2013 r.
SKALA 1:25 000

- LEGENDA**
- GRANICE OPRACOWANIA
 - GRANICE MIEJSCOWOŚCI
 - LINIE ROZGRANICZAJĄCE TERENY O RÓŻNEJ FUNKCJI - szkie obrotowe
 - TERENY DRÓG GMINNYCH
 - TERENY DRÓG POWIATOWYCH
 - TERENY ELEKTROENERGETYCZNEJ INFRASTRUKTURY TECHNICZNEJ
 - TERENY ELEKTROENERGETYCZNEJ INFRASTRUKTURY TECHNICZNEJ NA GŁĘBOKIACH LĘSNYCH WŁASCIWYCH PRZYRZECZY
 - TERENY WÓD POWIERZCHNIOWYCH I INFRASTRUKTURY ENERGETYCZNEJ
 - TERENY ELEKTROENERGETYCZNEJ INFRASTRUKTURY TECHNICZNEJ NA TERENACH POWIERZCHNIOWEJ EKSPLOATACJI SIŁOWNICZYM NATURALNYCH
 - WS
 - E1
 - E4
 - E6

MIEJSCOWY PLAN ZAGOSPODAROWANIA PRZESTRZENNEGO
dla inwestycji celu publicznego pn. "Budowa napowietrznej linii 400 kV
Miłostna - Siedlce Ujrzanów" w części miejscowości: Ludwinów,
Tymoteuszew, Łaziska, Szczymik, Rządca, Góry, Budy Kamińskie
w gminie Jakubów.

Załącznik Nr 1
Rysunek Nr 7
do Uchwały Nr XXXVI/215/2013
Rady Gminy Jakubów
z dnia 30 grudnia 2013 roku



Załącznik Nr 2 do Uchwały Nr XXXVI/215/2013

Rady Gminy Jakubów

z dnia 30 grudnia 2013 r.

ROZSTRZYGNIĘCIE O SPOSOBIE ROZPATRZENIA NIEUWZGLĘDNIONYCH UWAG WNIESIONYCH DO WYŁOŻONEGO DO PUBLICZNEGO WGLĄDU PROJEKTU MIEJSCOWEGO PLANU ZAGOSPODAROWANIA PRZESTRZENNEGO DLA INWESTYCJI CELU PUBLICZNEGO PN. „BUDOWA NAPOWIETRZNEJ LINII 400 KV MIŁOSNA – SIEDLCE UJRZANÓW” W CZĘŚCI MIEJSCOWOŚCI: LUDWINÓW, TYMOTEU SZEW, ŁAZISKA, SZCZYTNIK, RZĄDZA, GÓRY, BUDY KUMIŃSKIE W GMINIE JAKUBÓW.

Na podstawie art. 20 ust. 1 ustawy z dnia 27 marca 2003 r. o planowaniu i zagospodarowaniu przestrzennym (Dz. U. z 2012 r. poz. 647 z późniejszymi zmianami) Rada Gminy Jakubów rozstrzyga, co następuje:

Lp.	Data wpływu uwagi	Nazwisko i imię, nazwa jednostki organizacyjnej i adres zgłaszającego uwagi	Treść uwagi	Oznaczenie nieruchomości, której dotyczy uwaga	Ustalenia projektu planu dla nieruchomości, której dotyczy uwaga	Rozstrzygnięcie wójta, burmistrza albo prezydenta miasta w sprawie rozpatrzenia uwagi		Rozstrzygnięcie Rady Gminy załącznik do Uchwały Nr XXXVI/215/2013 z dnia 30 grudnia 2013 roku		Uwagi
						uwaga uwzględniona	uwaga nieuwzględniona	uwaga uwzględniona	uwaga nieuwzględniona	
1	2	3	4	5	6	7	8	9	10	11
	12.12.2013 r.	Magdalena Żabicka ul. Grochowska 341 m. 298 03-822 Warszawa	Uwaga dotycząca korekty przebiegu linii w postaci jej przesunięcia wraz z pasem technologicznym na sąsiednią działkę rolną.	Ludwinów, dz. nr 297/6	A-E1 – tereny elektroenergetycznej infrastruktury technicznej na gruntach rolnych		Nieuwzględniona		Nieuwzględniona	Ustalenia projektu planu pozostają bez zmian
	12.12.2013 r.	Dorota Żabicka ul. Grochowska 341 m. 262 03-822 Warszawa	Uwaga dotycząca korekty przebiegu linii w postaci jej przesunięcia wraz z pasem technologicznym na sąsiednią działkę rolną.	Ludwinów, dz. nr 297/5	A-E1 – tereny elektroenergetycznej infrastruktury technicznej na gruntach rolnych		Nieuwzględniona		Nieuwzględniona	Ustalenia projektu planu pozostają bez zmian

UZASADNIENIE DO NIEUWZGLĘDNIONYCH UWAG

UWAGA 1.

Inwestycja polegająca na budowie linii elektroenergetycznej 400 kV otrzymała decyzje o środowiskowych uwarunkowaniach wydaną przez Regionalnego Dyrektora Ochrony Środowiska w Warszawie (WOOS-II.4202.2.2011.TS z dnia 31.10.2011 r.) oraz przez Generalnego Dyrektora Ochrony Środowiska w Warszawie (DOOS – OAI.4202.15.2011.AB.57 z dnia 14.12.2012r., DOOS-OAI.4202.2.2013.AL.10 z dnia 29.05.2013r.). Decyzja o środowiskowych uwarunkowaniach jest dokumentem, który określa warunki środowiskowe realizacji przedsięwzięcia. Mówiąc wprost określa warunki jakie muszą zostać spełnione aby dana inwestycja mogła zostać zrealizowana.

Regionalny Dyrektor Ochrony Środowiska / Generalny Dyrektor Ochrony Środowiska z trzech przedstawionych przez inwestora wariantów lokalizacji planowanej inwestycji wybrał wariant III. „Po wnikliwej analizie przebiegu poszczególnych wariantów oraz dokonaniu oceny ich środowiskowych, społecznych i ekonomicznych uwarunkowań, wybrano do realizacji wariant III (...) Całkowita rezygnacja z przedsięwzięcia skutkowałaby pozostawieniem północno-wschodnich rejonów województwa mazowieckiego i południowej części województwa podlaskiego oraz całej aglomeracji siedleckiej w stanie nie gwarantującym niezbędnego poziomu zasilania w energię elektryczną.”

Zgodnie z art. 10 § 1 Kodeksu postępowania administracyjnego organ prowadzący postępowanie w sprawie wydania decyzji o środowiskowych uwarunkowaniach zapewnił stronom czynny udział w każdym stadium postępowania, a przed wydaniem decyzji umożliwił im wypowiedzenie się, co do zebranych dowodów i materiałów oraz zgłaszanie uwag i wniosków. Na podstawie art. 33 ust. 1 pkt. 5-8 ustawy z dnia 3 października 2008 r. o udostępnianiu informacji o środowisku i jego ochronie, udziale społeczeństwa w ochronie środowiska oraz o ocenach oddziaływania na środowisko organ prowadzący postępowanie podał do publicznej wiadomości informację o możliwości zapoznania się z niezbędną dokumentacją sprawy oraz składania uwag i wniosków w wyznaczonym terminie. Po upływie wyznaczonego terminu i wydaniu ostatecznej decyzji o środowiskowych uwarunkowaniach został ustalony przebieg linii najwyższego napięcia Siedlce – Miłosna Ujrzanów, który został wybrany przez Regionalnego Dyrektora Ochrony Środowiska / Generalnego Dyrektora Ochrony Środowiska.

Mając na uwadze zdrowie ludzi, na podstawie danych empirycznych oraz po przeprowadzeniu analizy rozkładu natężenia pola elektrycznego oraz magnetycznego, w decyzji o uwarunkowaniach środowiskowych wyznaczono dla projektowanej linii elektroenergetycznej szerokość pasa technologicznego – 35 m od osi linii w obie strony, wewnątrz którego natężenie pola elektrycznego nie przekroczy 10 kV/m, a pola magnetycznego nie przekroczy 60 A/m. Szerokość pasa technologicznego linii określona przez Regionalnego Dyrektora Ochrony Środowiska / Generalnego Dyrektora Ochrony Środowiska została uwzględniona w sporządzonym miejscowym planie zagospodarowania przestrzennego.

UWAGA 2.

Uzasadnienie jak w uwadze 1.

Załącznik Nr 3 do Uchwały Nr XXXVI/215/2013

Rady Gminy Jakubów

z dnia 30 grudnia 2013 r.

Rozstrzygnięcie o sposobie realizacji, zapisanych w miejscowym planie zagospodarowania przestrzennego dla inwestycji celu publicznego pn. „Budowa napowietrznej linii 400 kV Miłosna – Siedlce Ujrzanów” w części miejscowości: Ludwinów, Tymoteuszew, Łaziska, Szczytnik, Rządza, Góry, Budy Kumińskie w gminie Jakubów, inwestycji z zakresu infrastruktury technicznej, które należą do zadań własnych gminy, oraz o zasadach ich finansowania, zgodnie z przepisami o finansach publicznych.

Na podstawie art. 20 ust. 1 ustawy z dnia 27 marca 2003 r. o planowaniu i zagospodarowaniu przestrzennym (Dz. U. z 2012 r. poz. 647 z późniejszymi zmianami) Rada Gminy Jakubów rozstrzyga, co następuje:

1. Sposób realizacji.

- 1) realizacja zadań własnych gminy odbywać się będzie poprzez tryb zamówień publicznych. Zadania te powinny być uwzględnione w wieloletnim planie inwestycyjnym i wprowadzone do budżetu gminy,
- 2) sposób realizacji inwestycji określonych w ppkt 1 może ulegać modyfikacji wraz z dokonującym się postępem techniczno-technologicznym, zgodnie z zasadą stosowania najlepszej dostępnej techniki, o ile nie nastąpi naruszenie ustaleń planu,
- 3) realizacja zadań określonych w ppkt 1 powinna nastąpić wyprzedzająco lub równoległe w stosunku do inwestycji budowlanych realizowanych na terenie objętym planem.

2. Zasady finansowania zapisanych w planie, inwestycji z zakresu infrastruktury technicznej, które należą do zadań własnych gminy zgodnie z przepisami o finansach publicznych.

Źródłem finansowania zadań będą:

- 1) dochody własne,
- 2) środki zewnętrzne,
- 3) środki pozyskane z funduszu Unii Europejskiej.