



DZIENNIK URZĘDOWY

WOJEWÓDZTWA MAŁOPOLSKIEGO

Kraków, dnia 14 października 2013 r.

Poz. 6012

UCHWAŁA* NR XXVII/239/2013 RADY GMINY MOGILANY

z dnia 26 września 2013 roku

w sprawie zmiany fragmentu miejscowego planu zagospodarowania przestrzennego Gminy Mogilany wzdłuż drogi krajowej nr 7 w miejscowości Libertów

Na podstawie art. 18 ust. 2 pkt 5 ustawy z dnia 8 marca 1990 r. o samorządzie gminnym (t.j. Dz. U. z 2013 r., poz. 594), art. 20 ust. 1 ustawy z dnia 27 marca 2003 r. o planowaniu i zagospodarowaniu przestrzennym (t.j. Dz. U. z 2012 r., poz. 647, ze zmianami), w związku z Uchwałą Nr III/13/2010 Rady Gminy Mogilany z dnia 28 grudnia 2010 r. w sprawie przystąpienia do zmiany fragmentu miejscowego planu zagospodarowania przestrzennego Gminy Mogilany wzdłuż drogi krajowej Nr 7 w miejscowości Libertów, zmienioną Uchwałą Rady Gminy Mogilany Nr VIII/46/2011 z dnia 26 maja 2011 r. w sprawie zmiany Uchwały Rady Gminy Mogilany Nr III/13/2010 w sprawie przystąpienia do zmiany fragmentu miejscowego planu zagospodarowania przestrzennego Gminy Mogilany wzdłuż drogi krajowej Nr 7 w miejscowości Libertów, stwierdzając, iż projekt planu miejscowego nie narusza ustaleń Studium uwarunkowań i kierunków zagospodarowania przestrzennego Gminy Mogilany uchwalonego uchwałą Nr XI/65/1999 Rady Gminy Mogilany z dnia 17 grudnia 1999 r. Rada Gminy Mogilany uchwała, co następuje:

Rozdział 1.

Przepisy ogólne

§ 1. 1. Uchwała się zmianę fragmentu miejscowego planu zagospodarowania przestrzennego Gminy Mogilany wzdłuż drogi krajowej Nr 7 w miejscowości Libertów, obejmującego obszar działek ewidencyjnych o numerach: 720/2, 720/4, 720/6 i 720/7 w Libertowie, zwaną dalej planem.

2. Załącznikami do uchwały są:

- 1) rysunek planu w skali 1:1000, stanowiący załącznik Nr 1, będący integralną częścią uchwały;
- 2) rozstrzygnięcie o sposobie rozpatrzenia uwag do projektu planu, stanowiące załącznik Nr 2;
- 3) rozstrzygnięcie o sposobie realizacji inwestycji z zakresu infrastruktury technicznej, zapisanych w planie, które należą do zadań własnych gminy oraz zasadach ich finansowania, zgodnie z przepisami o finansach publicznych, stanowiące załącznik Nr 3.

§ 2. Wskazane na rysunku planu następujące oznaczenia graficzne stanowią ustalenia planu:

- 1) granica obszaru objętego planem;
- 2) linia rozgraniczająca tereny o różnym przeznaczeniu lub różnych zasadach zagospodarowania;
- 3) nieprzekraczalna linia zabudowy;
- 4) przeznaczenie terenu wraz z symbolem terenu.

* Publikacja niniejszej uchwały nie uwzględnia ewentualnych czynności nadzorczych podejmowanych przez Wojewodę Małopolskiego.

§ 3. Ilekroć w uchwale jest mowa o:

- 1) **intensywności zabudowy** – należy przez to rozumieć wskaźnik zagospodarowania terenu liczony jako stosunek powierzchni zabudowy całkowitej do powierzchni działki budowlanej;
- 2) **linii rozgraniczającej** – należy przez to rozumieć linię rozdzielającą tereny o różnym przeznaczeniu lub różnych zasadach zagospodarowania;
- 3) **nieprzekraczalnej linii zabudowy** – należy przez to rozumieć linię oznaczoną na rysunku planu, określającą najbliższe możliwe położenie ściany budynku w stosunku do granicy działki; dopuszcza się przekroczenie tej linii przez takie elementy jak: gzymsy, balkony, tarasy, wykusze, schody, podjazdy i ganki jednak nie więcej niż o 1,5 m;
- 4) **przepisach odrębnych** – należy przez to rozumieć przepisy ustaw wraz z aktami wykonawczymi oraz rozporządzenia Wojewody i uchwały Rady Gminy Mogilany obowiązujące w dniu uchwalania planu;
- 5) **terenie** – należy przez to rozumieć obszar, wyznaczony liniami rozgraniczającymi oraz określony symbolem;
- 6) **uchwale** – należy przez to rozumieć niniejszą uchwałę;
- 7) **ustawie** – należy przez to rozumieć ustawę o planowaniu i zagospodarowaniu przestrzennym z dnia 27 marca 2003 r. (t.j. Dz. U. z 2012 r., poz. 647, ze zmianami).

Rozdział 2. **Ustalenia ogólne**

§ 4. Ustala się następujące przeznaczenia terenów oznaczonych symbolami literowymi:

- 1) **MU** – teren zabudowy mieszkaniowej jednorodzinnej i usługowej;
- 2) **ZL** – teren lasu;
- 3) **Z** – teren zieleni nieurządzonej;
- 4) **KD-S** – teren pod poszerzenie drogi publicznej klasy ekspresowej.

§ 5. W zakresie zasad ochrony i kształtowania ładu przestrzennego w granicy planu:

- 1) na terenie, na którym dopuszcza się zabudowę, wyznacza się nieprzekraczalne linie zabudowy zgodnie z rysunkiem planu;
- 2) dopuszcza się lokalizowanie urządzeń i budowli infrastruktury technicznej poza nieprzekraczalnymi liniami zabudowy wyznaczonymi w planie;
- 3) zakazuje się lokalizacji reklam w odległości 40 m od krawędzi jezdni drogi krajowej nr 7;
- 4) zakazuje się stosowania elewacji typu „sidding” z tworzyw sztucznych i blachy dla zabudowy mieszkaniowej;
- 5) dopuszcza się stosowanie ogrodzeń pełnych wyłącznie od strony drogi krajowej nr 7.

§ 6. W zakresie zasad ochrony środowiska, przyrody i krajobrazu kulturowego:

- 1) ustala się zakaz lokalizacji przedsięwzięć mogących zawsze znacząco i potencjalnie znacząco oddziaływać na środowisko w granicy obszaru objętego planem, za wyjątkiem:
 - a) inwestycji infrastruktury technicznej,
 - b) inwestycji drogowych;
- 2) ustala się obowiązek stosowania rozwiązań mających na celu minimalizację uciążliwości spowodowanych prowadzeniem działalności gospodarczej;
- 3) ustala się dopuszczalny poziom hałasu w środowisku zgodnie z przepisami odrębnymi dla terenu oznaczonego symbolem **MU** jak dla terenów mieszkaniowo-usługowych.

§ 7. Na terenie objętym planem nie występują obiekty wpisane do rejestru zabytków ani obiekty będące w gminnej ewidencji zabytków. W przypadku natrafienia podczas prac ziemnych na przedmiot o cechach

zabytku, należy wstrzymać wszelkie roboty mogące uszkodzić lub zniszczyć odkryty przedmiot, zabezpieczyć przedmiot i miejsce jego odkrycia oraz postępować zgodnie z przepisami odrębnymi dotyczącymi ochrony zabytków i opieki nad zabytkami.

§ 8. 1. Na terenie objętym planem nie występują obszary szczególnego zagrożenia powodzią.

2. Na terenie objętym planem nie występują tereny górnicze.

3. Na terenie objętym planem nie występują obszary osuwania się mas ziemnych.

§ 9. W zakresie zasad i warunków scalania i podziału nieruchomości ustala się:

1) minimalną szerokość frontów działek 20 m;

2) kąt położenia granic działek w stosunku do pasa drogowego od 85° do 95°;

3) minimalną powierzchnię działki 1000 m².

§ 10. W zakresie uzbrojenia terenów w infrastrukturę techniczną ustala się:

1) możliwość budowy, rozbudowy i przebudowy sieci;

2) zaopatrzenie w energię elektryczną z sieci elektroenergetycznej;

3) zaopatrzenie w wodę z sieci wodociągowej;

4) odprowadzanie ścieków komunalnych do kanalizacji sanitarnej;

5) odprowadzanie ścieków opadowych i wód opadowych do kanalizacji deszczowej;

6) zaopatrzenie w gaz z sieci gazowej średniego lub niskiego ciśnienia;

7) zaopatrzenie w ciepło z indywidualnych niskoemisyjnych źródeł ciepła;

8) budowę sieci i urządzeń telekomunikacyjnych;

9) ograniczenia zabudowy, o których mowa w ustaleniach szczegółowych, nie dotyczą urządzeń infrastruktury technicznej w zakresie łączności;

10) gromadzenie i odprowadzanie odpadów zgodnie z przepisami odrębnymi przyjętymi na terenie gminy.

§ 11. Do czasu docelowego zagospodarowania terenów na zasadach określonych w planie, dopuszcza się utrzymanie istniejącego zagospodarowania.

§ 12. Ustala się stawkę procentową, o której mowa w art. 36 ust. 4 ustawy, w wysokości 10 %.

Rozdział 3.

Ustalenia szczegółowe

§ 13. 1. Dla terenu oznaczonego na rysunku planu symbolem MU, ustala się przeznaczenie – zabudowa mieszkaniowa jednorodzinna i usługowa.

2. Na terenie, o który mowa w ust. 1, dopuszcza się:

1) obiekty użyteczności publicznej;

2) budynki gospodarcze i garaże;

3) drogi wewnętrzne, ciągi pieszo-jezdne i ścieżki rowerowe;

4) obiekty małej architektury i zieleń urządzoną;

5) sieci i urządzenia infrastruktury technicznej.

3. Na terenie o którym mowa w ust.1, zakazuje się lokalizacji:

1) zabudowy szeregowej i atrialnej;

2) obiektów handlowych o powierzchni sprzedaży powyżej 1000 m².

4. W zakresie parametrów, wskaźników i zasad kształtowania zabudowy ustala się:

1) wysokość zabudowy mieszkaniowej nie większą niż 9,5 m;

- 2) wysokość zabudowy usługowej nie większą niż 12 m;
- 3) wysokość zabudowy garażowej oraz gospodarczej nie większą niż 7 m;
- 4) wysokość podmurówki nie większą niż 1,2 m;
- 5) dachy:
 - a) o głównych połaciach czterospadowych lub dwuspadowych, ustawione kalenicowo lub szczytowo do drogi,
 - b) o kącie nachylenia połaci 35° - 45° z wysuniętym przed lico budynku okapem,
 - c) kryte dachówką, materiałem dachówkopodobnym w kolorze ciemnoczerwonym lub brązowym;
- 6) możliwość doświetlenia dachu lukarnami lub oknami połaciowymi.

5. W zakresie parametrów, wskaźników i zasad kształtowania ładu przestrzennego ustala się:

- 1) maksymalną intensywność zabudowy 0,8;
- 2) minimalną intensywność zabudowy 0,1;
- 3) powierzchnię terenu biologicznie czynnego nie mniejszą niż 30% powierzchni działki budowlanej.

6. Ustala się obowiązek zapewnienia miejsc parkingowych na własnej działce w granicach terenu, na którym lokalizowana jest planowana inwestycja w liczbie:

- 1) nie mniejszej niż 1 miejsce postojowe na lokal mieszkalny;
- 2) nie mniejszej niż 2 miejsca postojowe na 50 m² powierzchni użytkowej usług.

§ 14. 1. Dla terenu oznaczonego na rysunku planu symbolami **ZL** ustala się przeznaczenie – las.

2. Na terenie, o którym mowa w ust. 1, dopuszcza się infrastrukturę techniczną.

§ 15. 1. Dla terenu oznaczonego na rysunku planu symbolami **Z**, ustala się przeznaczenie – zieleń nieurządzona.

2. Na terenie, o którym mowa w ust. 1, dopuszcza się:

- 1) zieleń urządzoną;
- 2) infrastrukturę techniczną.

§ 16. 1. Dla terenu oznaczonego na rysunku planu symbolem **KD-S**, ustala się przeznaczenie – teren pod poszerzenie drogi publicznej klasy ekspresowej.

2. Dla terenu, o którym mowa w ust. 1, ustala się zakaz lokalizowania nowych zjazdów

3. Na terenie, o którym mowa w ust. 1, dopuszcza się:

- 1) zieleń o charakterze izolacyjnym;
- 2) zatoki autobusowe i urządzone przystanki dla pasażerów;
- 3) urządzenia służące izolacji od uciążliwości ruchu drogowego;
- 4) infrastrukturę techniczną.

Rozdział 4.

Przepisy przejściowe i końcowe

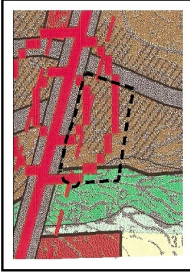
§ 17. Traci moc Uchwała Nr XXVIII/247/2005 Rady Gminy Mogilany z dnia 2 grudnia 2005 r., w części dotyczącej działek 720/2, 720/4, 720/6 i 720/7 w Libertowie.

§ 18. Wykonanie uchwały powierza się Wójtowi Gminy Mogilany.

§ 19. Uchwała wchodzi w życie po upływie 14 dni od daty ogłoszenia w Dzienniku Urzędowym Województwa Małopolskiego.

Przewodniczący Rady
Małgorzata Okarmus

WYRS Z STUDIUM UWARUNKOWAŃ I KIERUNKÓW
ZAGOSPODAROWANIA PRZESTRZENNEGO GMINY MOGILANY
Uchwała Rady Gminy Mogilany Nr XI/65/1999 z 17 grudnia 1999r.



Kierunki zagospodarowania przestrzennego

- CA - Obszar kształtowania centrum administracyjno - usługowego gminy o charakterze miejskim
- MC - Obszar kształtowania centrów poszczególnych wsi
- MM - Obszar kształtowania zabudowy o charakterze i standardzie miejskim
- MN - Obszar porządkowania istniejącej zabudowy mieszkalnej i mieszkalno - usługowej
- MP - Obszar potencjalnego rozwoju
- RM - Obszar, w którym nie wyklucza się zaluzowania
- UZ - Obszar potencjalnego rozwoju lecznictwa uzdrowiskowego
- UC - Obszar rozwoju aktywności gospodarczej
- UP - Obszar inwestycji publicznych
- ZK - Obszar ochrony zasobów kulturowych
- ZO - Obszar ochrony terenów otwartych
- ZE - Obszar ochrony podziemnych zasobów ekologicznych
- ZC - Obszar cmentarzy
- IT - Obszar inwestycji z zakresu infrastruktury technicznej

Ochrona zasobów przyrodniczo - kulturowych

- Rezerwat przyrody - Cieszyńska
- Pomniki przyrody
- Zespoły dworsko - pałacowe i kościelne
- Stanowiska archeologiczne I kategorii
- Stanowiska archeologiczne II kategorii
- Lasy ochronne
- Tereny predysponowane do zwiększenia lesistości
- Tereny predysponowane do wprowadzenia zieleni izolacyjnej - szczegółowy zapis do ustalenia w planie miejscowym
- Strefa zewnętrzna ochrony południwej ujścia wody na Skawice
- Strefa "C" ochrony uzdrowiska Swoszowice
- Obszar górniczy złota "Swoszowice"

Podstawowy układ komunikacyjny

- Droga szybkiego ruchu S w liniach rozgraniczających 50 m.
- Drogi zbiorcze Z w liniach rozgraniczających 30 m.
- Drogi lokalne L w liniach rozgraniczających 25 m.
- Projektowane drogi lokalne
- Projektowane trasy i ścieżki rowerowe
- Węzły do modernizacji
- Potencjalna strefa ograniczonego użytkowania od drogi ekspresowej E7 - 50 m. od osi

Inne oznaczenia

- Pozostałe lasy i zadrzewienia
- Tereny do objęcia planami miejscowymi
- Strefy techniczne linii energetycznych
- Strefa techniczna gąsienicą wysokopiętrową
- Strefa potencjalnego ograniczenia użytkowania wózków wywoznych odpadów komunalnych
- Rollizacja przestrzeni produkcyjna
- Cieki wodne
- Granice wsi
- Granice gminy

LEGENDA

OBOWIAZUJĄCE USTALENIA PLANU

- granica obszaru objętego planem
- linia rozgraniczająca tereny o różnym przeznaczeniu lub różnych zasadach zagospodarowania
- nieprzekraczalna linia zabudowy

PRZEZNACZENIE TERENU WRAZ Z SYMBIEM

- MU - teren zabudowy mieszkaniowej jednorodzinnej i usługowej
- ZL - teren lasu
- Z - teren zieleni nieurządzonej
- KD-S - teren pod poszerzenie drogi publicznej klasy ekspresowej

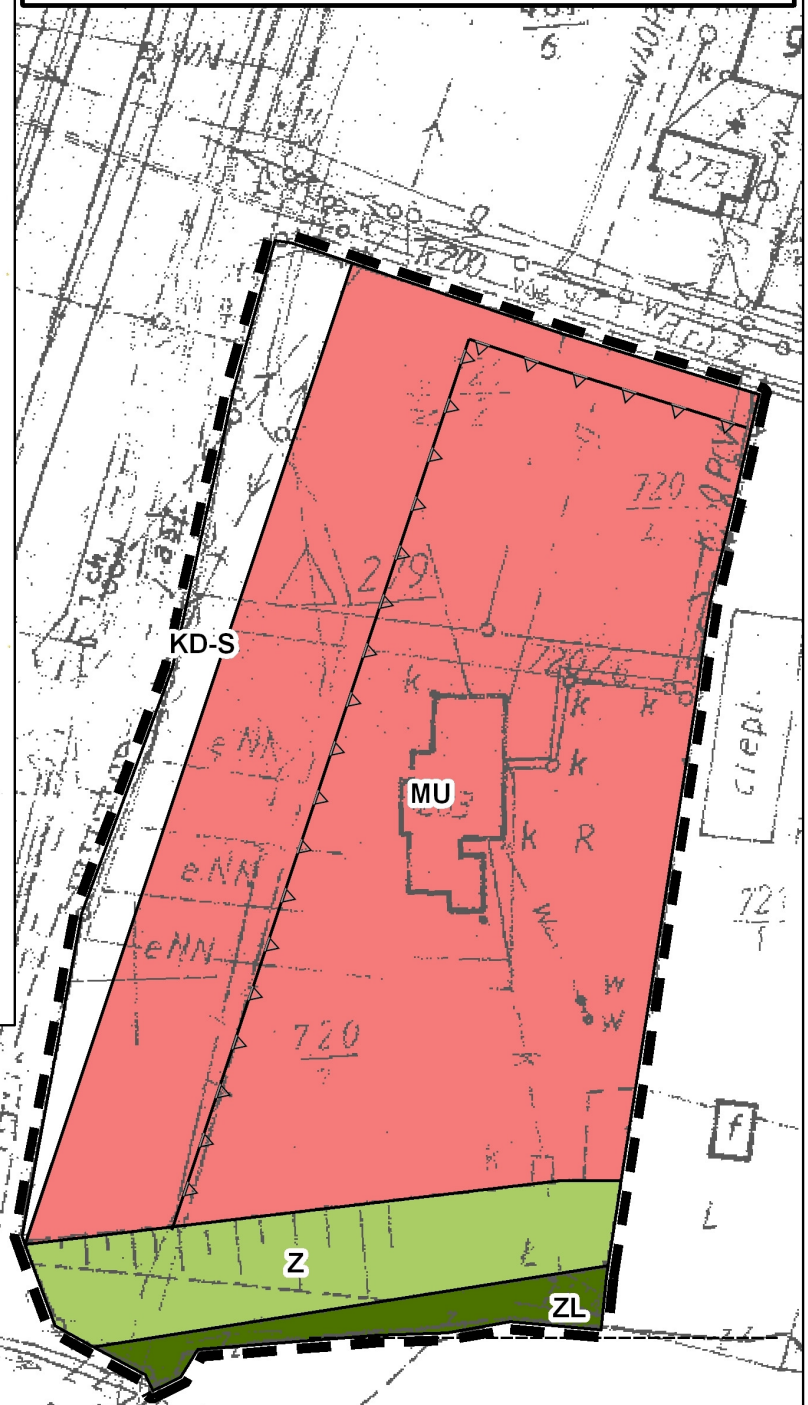
Załącznik Nr 1
do Uchwały Nr XXVII/239/2013
Rady Gminy Mogilany
z dnia 26 września 2013 roku

ZMIANA FRAGMENTU MIEJSCOWEGO PLANU
ZAGOSPODAROWANIA PRZESTRZENNEGO GMINY MOGILANY
WZDŁUŻ DROGI KRAJOWEJ NR 7 W MIEJSCOWOŚCI LIBERTÓW



0 5 10 20 30 40 m

SKALA 1:1000



Rysunek planu został sporządzony w oparciu o skalę źródłową 1:1000.
Skala ta ulega pomniejszeniu w wyniku przypisanych prawem odległości marginesów.

Przewodniczący Rady
Małgorzata Okarmus

Załącznik Nr 2
do Uchwały Nr XXVII/239/2013
Rady Gminy Mogilany
z dnia 26 września 2013 r.

**Rozstrzygnięcie o sposobie rozpatrzenia uwag do projektu
zmiany fragmentu miejscowego planu zagospodarowania przestrzennego Gminy Mogilany
wzdłuż drogi krajowej nr 7 w miejscowości Libertów**

Zgodnie z art. 20 ust. 1 ustawy z dnia 27 marca 2003 r. o planowaniu i zagospodarowaniu przestrzennym (t.j. Dz. U. z 2012 r., poz. 647 ze zmianami.), rozstrzyga się co następuje:

W związku z brakiem uwag do projektu zmiany miejscowego planu zagospodarowania przestrzennego wyłożonego do publicznego wglądu wraz z prognozą oddziaływania na środowisko, nie rozstrzyga się o sposobie ich rozpatrzenia.

Przewodniczący Rady
Małgorzata Okarmus

Załącznik Nr 3
do Uchwały Nr XXVII/239/2013
Rady Gminy Mogilany
z dnia 26 września 2013 r.

**Rozstrzygnięcie o sposobie realizacji inwestycji z zakresu infrastruktury technicznej, które należą
do zadań własnych gminy oraz zasadach ich finansowania, zgodnie z przepisami o finansach
publicznych, dotyczące terenu objętego zmianą fragmentu miejscowego planu zagospodarowania
przestrzennego Gminy Mogilany wzdłuż drogi krajowej nr 7 w miejscowości Libertów**

Na podstawie art. 20 ust. 1 ustawy z dnia 27 marca 2003 r. o planowaniu i zagospodarowaniu przestrzennym (t.j. Dz.U. z 2012 r., poz. 647, ze zmianami) rozstrzyga się, co następuje:

Obszar objęty zmianą fragmentu miejscowego planu zagospodarowania przestrzennego Gminy Mogilany wzdłuż drogi krajowej nr 7 w miejscowości Libertów jest uzbrojony i posiada dostęp do drogi publicznej. W związku z powyższym nie przewiduje się inwestycji z zakresu infrastruktury technicznej, komunikacji i inżynierii, które należą do zadań własnych gminy.

Przewodniczący Rady
Małgorzata Okarmus