



# DZIENNIK URZĘDOWY

## WOJEWÓDZTWA ZACHODNIOPOMORSKIEGO

---

Szczecin, dnia 5 marca 2014 r.

Poz. 951

### UCHWAŁA NR L/601/2014 RADY MIEJSKIEJ W BARLINKU

z dnia 30 stycznia 2014 r.

**w sprawie miejscowego planu zagospodarowania przestrzennego dla terenu obejmującego przebieg inwestycji celu publicznego - napowietrznej linii elektroenergetycznej wysokiego napięcia 110 kV relacji Barlinek - Mostkowo - Pyrzyce na terenie gminy Barlinek.**

Na podstawie art. 20 ust. 1 ustawy z dnia 27 marca 2003 r. o planowaniu i zagospodarowaniu przestrzennym (tj. Dz. U. z 2012 r., poz. 647 ze zmianami) Rada Miejska w Barlinku uchwala, co następuje:

#### **Rozdział 1** **Ustalenia wstępne**

**§ 1.** 1. Zgodnie z uchwałą Nr XXXVIII/464/2013 Rady Miejskiej w Barlinku z dnia 28 marca 2013 r. w sprawie przystąpienia do sporządzenia miejscowego planu zagospodarowania przestrzennego dla terenu obejmującego przebieg inwestycji celu publicznego - napowietrznej linii elektroenergetycznej wysokiego napięcia 110 kV relacji Barlinek - Mostkowo - Pyrzyce na terenie gminy Barlinek, po stwierdzeniu, że niniejsza uchwała nie narusza ustaleń Studium uwarunkowań i kierunków zagospodarowania przestrzennego gminy Barlinek, przyjętego uchwałą Nr VIII/116/2011 Rady Miejskiej w Barlinku z dnia 26 maja 2011 r., uchwała się miejscowy plan zagospodarowania przestrzennego, zwany dalej „planem”.

2. Integralnymi częściami planu są:

- 1) załącznik nr 1 - rysunek planu w skali 1:1000, podzielony na 14 arkuszy;
- 2) załącznik nr 2 - wyrys ze Studium uwarunkowań i kierunków zagospodarowania przestrzennego gminy Barlinek;
- 3) załącznik nr 3 - rozstrzygnięcie o sposobie realizacji inwestycji z zakresu infrastruktury technicznej, które należą do zadań własnych gminy, oraz o zasadach ich finansowania;
- 4) załącznik nr 4 - rozstrzygnięcie w sprawie rozpatrzenia uwag złożonych do wyłożonego do publicznego wglądu projektu planu.

3. Przedmiotem planu są tereny infrastruktury technicznej, tereny rolnicze, tereny zabudowy zagrodowej, tereny lasów, tereny techniczne, tereny wód powierzchniowych oraz tereny dróg.

4. Plan obejmuje obszar o powierzchni 41,48 ha, położony w obrębach geodezyjnych: Barlinek 1, Dzikowo, Dzikówko, Dziedzice, Mostkowo, Ożar, Swadzim i Strąpie.

5. Granice planu przedstawione zostały na rysunku planu.

6. Ilekroć w uchwale jest mowa o:

- 1) „**linii rozgraniczającej**” - należy przez to rozumieć linię rozdzielającą tereny o różnym przeznaczeniu i różnych zasadach zagospodarowania;

- 2) „**nieprzekraczalnej linii zabudowy**” - należy przez to rozumieć linię, poza którą niedopuszczalne jest sytuowanie budynków; nieprzekraczalne linie zabudowy nie dotyczą podziemnych części obiektów budowlanych, znajdujących się całkowicie poniżej poziomu terenu, oraz elementów takich jak okapy, gzymsy, balkony, galerie, werandy, tarasy lub schody zewnętrzne;
  - 3) „**powierzchni zabudowy**” - należy przez to rozumieć powierzchnię budynków liczoną po zewnętrznym obrysie kondygnacji przyziemnej lub nadziemnej, gdy jej obrys wykracza poza obrys kondygnacji przyziemnej;
  - 4) „**działce**” - należy przez to rozumieć działkę budowlaną zgodnie z definicją zawartą w ustawie z dnia 27 marca 2003 r. o planowaniu i zagospodarowaniu przestrzennym (tj. Dz. U. z 2012 r., poz. 647 ze zmianami).
7. Nie zdefiniowane pojęcia należy rozumieć zgodnie z przepisami odrębnymi.

## **Rozdział 2**

### **Ustalenia ogólne**

**§ 2.** W zakresie ochrony i kształtowania ładu przestrzennego:

- 1) zakazuje się lokalizacji ogrodzeń z betonowych elementów prefabrykowanych;
- 2) zakazuje się lokalizacji reklam wolnostojących oraz banerów reklamowych.

**§ 3.** W zakresie kształtowania przestrzeni publicznych ustala się, że terenami przestrzeni publicznych w granicach planu są tereny dróg wymienione w § 17, § 18, § 19 i § 20.

**§ 4.** W zakresie łączenia i podziału nieruchomości dopuszcza się łączenie i podział na działki o dowolnych parametrach, zgodnie z przepisami odrębnymi.

**§ 5.** W zakresie ochrony środowiska i przyrody:

- 1) nakazuje się stosować rozwiązania wykluczające możliwość ponadnormatywnej emisji zanieczyszczeń i fal elektromagnetycznych do środowiska;
- 2) nakazuje się stosować rozwiązania zabezpieczające przed porażeniem prądem i ładunkami elektrostatycznymi;
- 3) nakazuje się stosować rozwiązania służące ochronie zasobów Głównego Zbiornika Wód Podziemnych nr 135 „Barlinek”, w granicach którego znajduje się część obszaru objętego planem;
- 4) nakazuje się aby poziom uciążliwości inwestycji spełniał wymagania wynikające z przepisów odrębnych;
- 5) nakazuje się zachowanie wód powierzchniowych i terenów podmokłych, znajdujących się w granicach planu; dopuszcza się przebudowę odkrytych rowów melioracyjnych;
- 6) nakazuje się stosowanie ostrzegaczy i/lub odstraszczy ptaków w ciągu napowietrznej linii elektroenergetycznej wysokiego napięcia na odcinkach oznaczonych na rysunku planu;
- 7) dopuszcza się usuwanie zadrzewień i zakrzewień oznaczonych na rysunku planu w minimalnym zakresie, niezbędnym dla prawidłowego funkcjonowania obiektów infrastruktury technicznej;
- 8) nakazuje się zachowanie i ochronę alei drzew oznaczonej na rysunku planu;
- 9) nakazuje się rekultywację terenu po zakończeniu prac związanych z realizacją infrastruktury technicznej;
- 10) nakazuje się postępować zgodnie z przepisami odrębnymi, ustalonymi dla otuliny „Barlinecko-Gorzowskiego Parku Krajobrazowego”, w granicach którego znajduje się część obszaru objętego planem;
- 11) nakazuje się postępować zgodnie z przepisami odrębnymi w granicach siedlisk chronionych oznaczonych na rysunku planu.

**§ 6.** W zakresie ochrony dziedzictwa kulturowego, zabytków i krajobrazu kulturowego:

- 1) ustala się strefy ochrony zabytków archeologicznych W.II i W.III oznaczone na rysunku planu;
- 2) nakazuje się współdziałać z właściwym organem ochrony zabytków w zakresie zamierzeń inwestycyjnych i innych zamierzeń związanych z pracami ziemnymi w granicach strefy ochrony zabytków archeologicznych, oznaczonych na rysunku planu;
- 3) nakazuje się postępować zgodnie z przepisami odrębnymi w przypadku ujawnienia przedmiotu posiadającego cechy zabytku podczas prowadzenia prac budowlanych i ziemnych.

**§ 7.** W zakresie obsługi komunikacyjnej:

- 1) ustala się utrzymanie powiązań komunikacyjnych terenu objętego planem z zewnętrznym układem dróg publicznych i wewnętrznych;

- 2) ustala się obsługę komunikacyjną terenów z przyległej drogi publicznej lub wewnętrznej, a także terenów przyległych;
- 3) nie określa się zasad realizacji miejsc parkingowych w granicach planu.

**§ 8. W zakresie obsługi infrastrukturalnej:**

- 1) dopuszcza się lokalizację infrastruktury technicznej w granicach planu;
- 2) dopuszcza się utrzymanie, rozbudowę, przebudowę oraz likwidację istniejącej infrastruktury technicznej;
- 3) nie określa się zasad w zakresie zaopatrzenia w wodę, gaz, energię cieplną i usługi teletechniczne, a także zasad odprowadzania ścieków sanitarnych, chyba że ustalenia szczegółowe stanowią inaczej;
- 4) ustala się zagospodarowanie korytarzy technicznych oraz stref kontrolowanych obiektów infrastruktury technicznej zgodnie z przepisami odrębnymi;
- 5) w zakresie infrastruktury elektroenergetycznej:
  - a) ustala się zaopatrzenie w energię elektryczną w zależności od potrzeb,
  - b) dopuszcza się lokalizację kablowych lub napowietrznych linii elektroenergetycznych niskiego, średniego i wysokiego napięcia,
  - c) nakazuje się skablowanie napowietrznych linii elektroenergetycznych niskiego i średniego napięcia w miejscach krzyżowania się z napowietrzną linią elektroenergetyczną wysokiego napięcia.

**§ 9. W granicach planu:**

- 1) nie określa się terenów przeznaczonych do scalania i podziału nieruchomości;
- 2) nie określa się zasad tymczasowego zagospodarowania, urządzania i użytkowania terenów;
- 3) nie zostały wyznaczone tereny górnicze, a także obszary szczególnego zagrożenia powodzią oraz obszary osuwania się mas ziemnych.

### **Rozdział 3 Ustalenia szczegółowe**

**§ 10.** Ustala się tereny infrastruktury elektroenergetycznej - napowietrznej linii wysokiego napięcia, oznaczone na rysunku planu symbolami **E1, E2, E3, E4, E5, E6, E7, E8, E9, E10, E11, E12, E13, E14, E15, E16, E17, E18, E19, E20, E21, E22, E23, E24, E25, E26 i E27** dla których:

- 1) zakazuje się lokalizacji budynków;
- 2) dopuszcza się lokalizację innych obiektów infrastruktury technicznej;
- 3) dopuszcza się produkcję rolną, związaną z uprawą i wypasem;
- 4) dopuszcza się gospodarkę leśną na terenie oznaczonym symbolem **E13** z uwzględnieniem ograniczeń wynikających z przepisów odrębnych, regulujących zagospodarowanie terenu pod napowietrznymi liniami elektroenergetycznymi;
- 5) dopuszcza się wysokość obiektów infrastruktury technicznej - maksymalnie 45 m nad powierzchnią terenu;
- 6) ustala się odprowadzenie wód deszczowych i roztopowych powierzchniowo w teren lub do gruntu;
- 7) ustala się strefy ochrony zabytków archeologicznych na terenach oznaczonych symbolami **E4, E5, E6, E9, E15, E17, E18 i E21**, dla których obowiązują ustalenia zawarte w § 6.

**§ 11. 1.** Ustala się teren infrastruktury elektroenergetycznej - głównego punktu zasilania, oznaczony na rysunku planu symbolem **EN**.

2. W zakresie przeznaczenia terenu:

- 1) dopuszcza się lokalizację budynków i obiektów w zakresie infrastruktury elektroenergetycznej;
- 2) dopuszcza się lokalizację innych obiektów infrastruktury technicznej;
- 3) dopuszcza się lokalizację zieleni urządzonej.

3. W zakresie kształtowania zagospodarowania terenu i zabudowy:

- 1) dopuszcza się powierzchnię zabudowy - maksymalnie 80% powierzchni terenu;
- 2) dopuszcza się intensywność zabudowy - maksymalnie 1; nie określa się minimalnej intensywności zabudowy;
- 3) nie ustala się minimalnej powierzchni biologicznie czynnej;

- 4) dopuszcza się wysokość zabudowy:
  - a) dla budynków - maksymalnie do 9 m nad powierzchnią terenu,
  - b) dla obiektów infrastruktury technicznej - maksymalnie do 45 m nad powierzchnią terenu;
- 5) dopuszcza się dachy o dowolnej konstrukcji, dowolnym pokryciu i dowolnym kącie nachylenia połaci;
- 6) dopuszcza się lokalizację ażurowych ogrodzeń z prześwitem na minimum 60% powierzchni w rzucie prostopadłym i maksymalnej wysokości 2 m;
- 7) dopuszcza się zabudowę na granicy działki jeżeli nie wykluczają tego linie zabudowy.

4. W zakresie obsługi infrastrukturalnej terenu:

- 1) ustala się zaopatrzenie w wodę z sieci o minimalnej średnicy 20 mm, zlokalizowanej na terenie planu lub poza jego granicami;
- 2) nakazuje się odprowadzenie wód deszczowych i roztopowych do sieci kanalizacji deszczowej o minimalnej średnicy 150 mm, zlokalizowanej na terenie planu lub poza jego granicami; do czasu oddania do użytku sieci kanalizacji deszczowej dopuszcza się odprowadzanie wód deszczowych i roztopowych powierzchniowo w teren lub do gruntu;
- 3) nakazuje się odprowadzanie ścieków sanitarnych do sieci kanalizacji sanitarnej o minimalnej średnicy 60 mm, zlokalizowanej na terenie planu lub poza jego granicami; do czasu oddania do użytku sieci kanalizacji sanitarnej dopuszcza się odprowadzanie ścieków sanitarnych do szczelnych zbiorników bezodpływowych;
- 4) ustala się zaopatrzenie energię elektryczną z sieci zlokalizowanej na terenie planu lub poza jego granicami;
- 5) ustala się zaopatrzenie w ciepło ze źródeł indywidualnych zlokalizowanych na terenie planu lub poza jego granicami;
- 6) ustala się zaopatrzenie w usługi teletechniczne z sieci teletechnicznej lub ze źródeł indywidualnych zlokalizowanych na terenie planu lub poza jego granicami.

§ 12. Ustala się tereny rolnicze, oznaczone na rysunku planu symbolami **R1, R2, R3, R4, R5, R6, R7, R8, R9, R10, R11, R12, R13, R14, R15, R16, R17, R18, R19, R20, R21, R22, R23, R24, R25, R26, R27, R28, R29, R30, R31, R32, R33, R34, R35, R36, R37, R38, R39, R40, R41, R42, R43, R44, R45, R46, R47 i R48**, dla których:

- 1) zakazuje się lokalizacji budynków;
- 2) dopuszcza się lokalizację infrastruktury technicznej o maksymalnej wysokości 20 m nad powierzchnią terenu, a dla terenu oznaczonego symbolem **R24** o maksymalnej wysokości 45 m nad powierzchnią terenu;
- 3) ustala się strefy ochrony zabytków archeologicznych na terenach oznaczonych symbolami **R8, R9, R10, R12, R13, R17, R18, R24, R25, R27, R28, R35 i R36**, dla których obowiązują ustalenia zawarte w § 6.

§ 13. 1. Ustala się teren zabudowy zagrodowej, oznaczony na rysunku planu symbolem **RM**.

2. W zakresie przeznaczenia terenu:

- 1) dopuszcza się lokalizację budynków gospodarczych, za wyjątkiem budynków przeznaczonych na stały pobyt ludzi;
- 2) dopuszcza się lokalizację infrastruktury technicznej;
- 3) dopuszcza się produkcję rolną, związaną z uprawą i wypasem;
- 4) dopuszcza się lokalizację zieleni urządzonej.

3. W zakresie kształtowania zagospodarowania terenu i zabudowy:

- 1) dopuszcza się powierzchnię zabudowy - maksymalnie 50% powierzchni terenu;
- 2) dopuszcza się intensywność zabudowy - maksymalnie 0,5; nie określa się minimalnej intensywności zabudowy;
- 3) nakazuje się powierzchnię biologicznie czynną - minimalnie 20% powierzchni terenu;
- 4) dopuszcza się wysokość zabudowy:
  - a) dla budynków - maksymalnie do 6 m nad powierzchnią terenu,
  - b) dla obiektów infrastruktury technicznej - maksymalnie do 20 m nad powierzchnią terenu;
- 5) dopuszcza się dachy o dowolnej konstrukcji, dowolnym pokryciu i dowolnym kącie nachylenia połaci;
- 6) dopuszcza się lokalizację ażurowych ogrodzeń z prześwitem na minimum 60% powierzchni w rzucie prostopadłym i maksymalnej wysokości 2 m;
- 7) dopuszcza się zabudowę na granicy działki jeżeli nie wykluczają tego linie zabudowy.

#### 4. W zakresie obsługi infrastrukturalnej terenu:

- 1) ustala się zaopatrzenie w wodę z sieci o minimalnej średnicy 20 mm, zlokalizowanej na terenie planu lub poza jego granicami;
- 2) ustala się odprowadzanie wód deszczowych i roztopowych powierzchniowo w teren lub do gruntu;
- 3) nakazuje się odprowadzanie ścieków sanitarnych do sieci kanalizacji sanitarnej o minimalnej średnicy 60 mm, zlokalizowanej na terenie planu lub poza jego granicami; do czasu oddania do użytku sieci kanalizacji sanitarnej dopuszcza się odprowadzanie ścieków sanitarnych do szczelnych zbiorników bezodpływowych;
- 4) ustala się zaopatrzenie w gaz z sieci o minimalnej średnicy 25 mm, zlokalizowanej na terenie planu lub poza jego granicami; dopuszcza się zaopatrzenie w gaz ze źródeł indywidualnych zlokalizowanych na terenie planu;
- 5) ustala się zaopatrzenie energią elektryczną z sieci zlokalizowanej na terenie planu lub poza jego granicami;
- 6) ustala się zaopatrzenie w ciepło ze źródeł indywidualnych zlokalizowanych na terenie planu lub poza jego granicami;
- 7) ustala się zaopatrzenie w usługi teletechniczne z sieci teletechnicznej lub ze źródeł indywidualnych zlokalizowanych na terenie planu lub poza jego granicami.

§ 14. Ustala się tereny lasów, oznaczone na rysunku planu symbolami **ZL1, ZL2, ZL3, ZL4, ZL5, ZL6 i ZL7**, dla których:

- 1) zakazuje się lokalizacji budynków;
- 2) dopuszcza się lokalizację infrastruktury technicznej o maksymalnej wysokości 20 m nad powierzchnią terenu, a dla terenu oznaczonego symbolem **ZL5** o maksymalnej wysokości 45 m nad powierzchnią terenu;
- 3) ustala się przebieg linii elektroenergetycznej wysokiego napięcia;
- 4) na terenie oznaczonym symbolem **ZL5** z uwzględnieniem ograniczeń wynikających z przepisów odrębnych, regulujących zagospodarowanie terenu pod napowietrznymi liniami elektroenergetycznymi.

§ 15. Ustala się teren wód powierzchniowych płynących, oznaczony na rysunku planu symbolem **WS**, dla którego:

- 1) ustala się zasady zagospodarowania zgodnie z przepisami odrębnymi;
- 2) dopuszcza się lokalizację napowietrznych linii elektroenergetycznych o maksymalnej wysokości 45 m nad powierzchnią terenu;
- 3) dopuszcza się lokalizację podziemnej infrastruktury technicznej, ułożonej metodą przecisku lub przewiertu;
- 4) zakazuje się kanalizowania i przykrywania wód płynących, za wyjątkiem przejazdów na potrzeby lokalizacji infrastruktury i skomunikowania terenów sąsiednich.

§ 16. Ustala się tereny techniczne, oznaczone na rysunku planu symbolami **TT1 i TT2**, dla których:

- 1) zakazuje się lokalizacji budynków;
- 2) dopuszcza się lokalizację infrastruktury technicznej o maksymalnej wysokości 20 m nad powierzchnią terenu.

§ 17. Ustala się tereny publicznych dróg głównych, oznaczone na rysunku planu symbolami **KDG1 i KDG2**, dla których:

- 1) ustala się szerokość pasa drogowego zgodnie z liniami rozgraniczającymi oznaczonymi na rysunku planu;
- 2) dopuszcza się lokalizację infrastruktury technicznej o maksymalnej wysokości 45 m nad powierzchnią terenu;
- 3) ustala się przebieg linii elektroenergetycznej wysokiego napięcia;
- 4) dopuszcza się odprowadzanie wód deszczowych i roztopowych powierzchniowo w teren lub do gruntu.

§ 18. Ustala się tereny publicznych dróg zbiorczych, oznaczone na rysunku planu symbolami **KDZ1, KDZ2, KDZ3 i KDZ4**, dla których:

- 1) ustala się szerokość pasa drogowego zgodnie z liniami rozgraniczającymi oznaczonymi na rysunku planu;
- 2) dopuszcza się lokalizację infrastruktury technicznej o maksymalnej wysokości 45 m nad powierzchnią terenu;
- 3) ustala się przebieg linii elektroenergetycznej wysokiego napięcia;
- 4) dopuszcza się odprowadzanie wód deszczowych i roztopowych powierzchniowo w teren lub do gruntu.

**§ 19.** Ustala się tereny publicznych dróg dojazdowych, oznaczone na rysunku planu symbolami **KDD1, KDD2, KDD3, KDD4 i KDD5**, dla których:

- 1) ustala się szerokość pasa drogowego zgodnie z liniami rozgraniczającymi oznaczonymi na rysunku planu;
- 2) dopuszcza się lokalizację infrastruktury technicznej o maksymalnej wysokości 45 m nad powierzchnią terenu;
- 3) ustala się przebieg linii elektroenergetycznej wysokiego napięcia;
- 4) dopuszcza się odprowadzanie wód deszczowych i roztopowych powierzchniowo w teren lub do gruntu;
- 5) ustala się strefy ochrony zabytków archeologicznych na terenach oznaczonych symbolami **KDD2 i KDD3**, dla których obowiązują ustalenia zawarte w § 6.

**§ 20.** Ustala się tereny dróg wewnętrznych, oznaczone na rysunku planu symbolami **KDW1, KDW2, KDW3, KDW4, KDW5, KDW6, KDW7, KDW8, KDW9, KDW10, KDW11 i KDW12**, dla których:

- 1) ustala się szerokość pasa drogowego zgodnie z liniami rozgraniczającymi oznaczonymi na rysunku planu;
- 2) dopuszcza się lokalizację infrastruktury technicznej o maksymalnej wysokości 45 m nad powierzchnią terenu;
- 3) ustala się przebieg linii elektroenergetycznej wysokiego napięcia;
- 4) dopuszcza się odprowadzanie wód deszczowych i roztopowych powierzchniowo w teren lub do gruntu;
- 5) ustala się strefę ochrony zabytków archeologicznych na terenie oznaczonym symbolem **KDW5**, dla której obowiązują ustalenia zawarte w § 6.

#### **Rozdział 4 Przepisy końcowe**

**§ 21.** W granicach planu tracą moc ustalenia:

- 1) uchwały Nr XL/355/2002 Rady Miejskiej w Barlinku z dnia 28 marca 2002 r. w sprawie zmiany planu ogólnego zagospodarowania przestrzennego gminy i miasta Barlinek, dotyczącej wyznaczenia trasy przebiegu gazociągu wysokiego ciśnienia;
- 2) uchwały Nr XVI/134/2003 Rady Miejskiej w Barlinku z dnia 20 listopada 2003 r. w sprawie zmiany planu ogólnego zagospodarowania przestrzennego gminy i miasta Barlinek - gospodarka ściekowa w obrębie rzeki Myśla.

**§ 22.** W granicach planu dla 0,2217 ha gruntów leśnych wydana została zgoda Ministra Środowiska z dnia 12 grudnia 2013 r. (znak: ZS-W-2120-184-2/2013) na zmianę przeznaczenia na cele nieleśne.

**§ 23.** W granicach planu dla 6,5486 ha gruntów rolnych klas III wydana została zgoda Ministra Rolnictwa i Rozwoju Wsi z dnia 19 grudnia 2013 r. (znak: GZ.tr.057-602-700/13) na zmianę przeznaczenia na cele nierolnicze.

**§ 24.** Dla ustalenia wysokości jednorazowej opłaty w związku ze zbyciem przez właściciela albo użytkownika wieczystego nieruchomości, której wartość wzrosła w związku z uchwaleniem planu, określa się stawkę w wysokości:

- 1) 0% dla terenów oznaczonych symbolami **KDD i KDW**;
- 2) 30% dla pozostałych terenów.

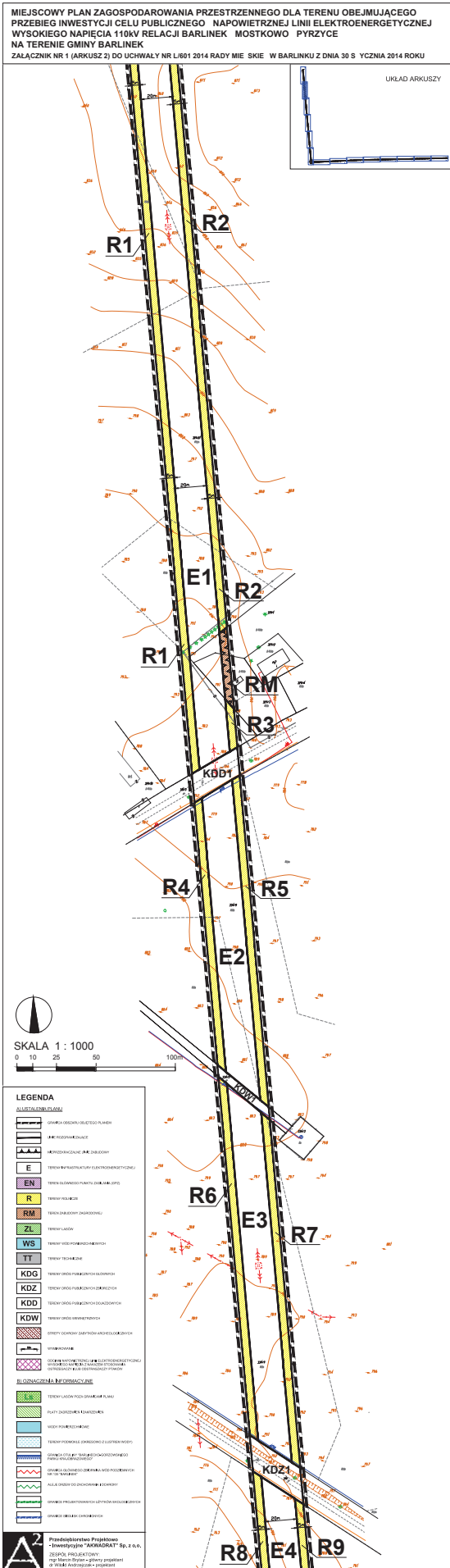
**§ 25.** Wykonanie uchwały powierza się Burmistrzowi Barlinka.

**§ 26.** Uchwała wchodzi w życie po upływie 14 dni od dnia ogłoszenia w Dzienniku Urzędowym Województwa Zachodniopomorskiego.

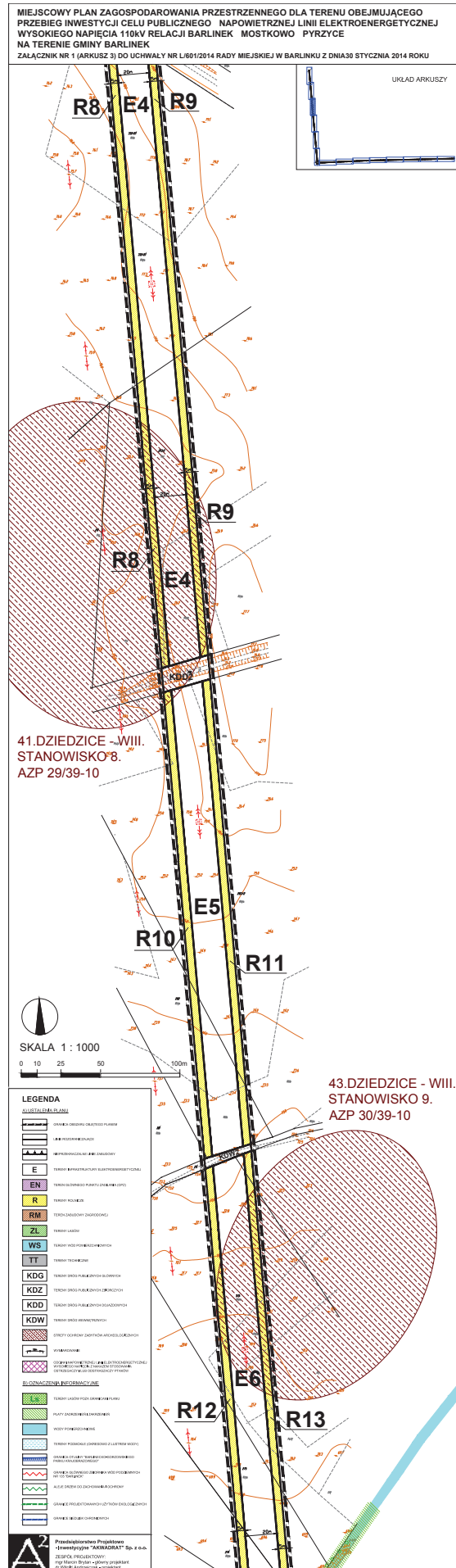
Przewodniczący Rady Miejskiej w Barlinku

**Dariusz Zieliński**







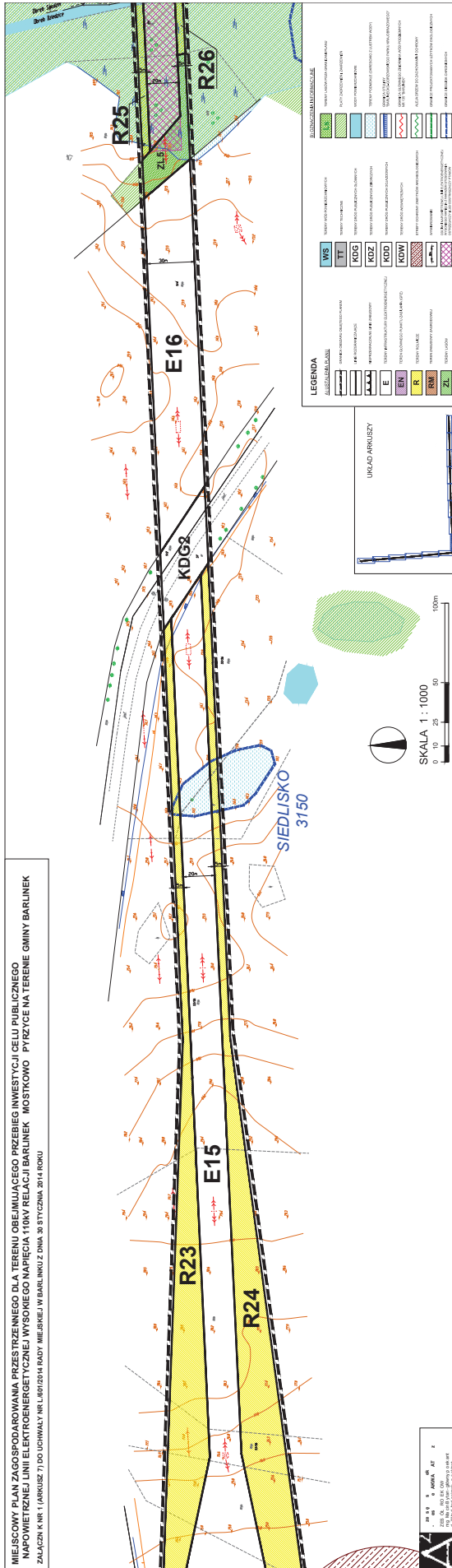




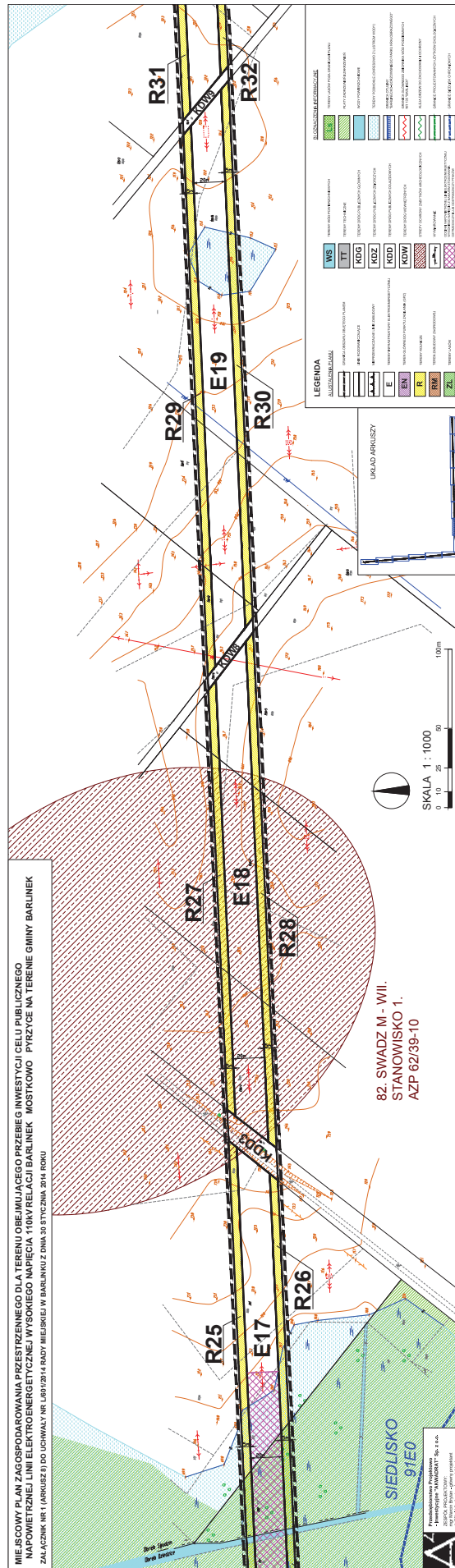


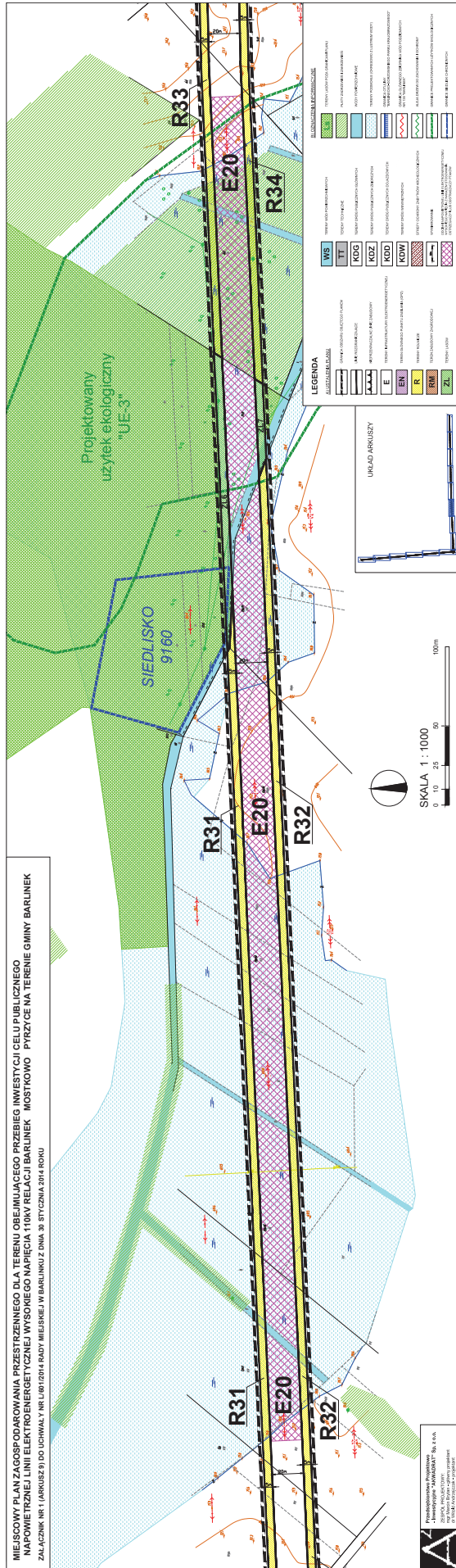


MIEJSCOWY PLAN ZAGOSPODAROWANIA PRZESZTRENNEGO DLA TERENU OBEJMĄJĄCEGO PRZEBIEG INWESTYCJI CELU PUBLICZNEGO  
 NAPIĘTRZNEJ LINII ELEKTROENERGETYCZNEJ WYSOKIEGO NAPIĘCIA 110kV RELACJI BARLINEK - MOSTKOWO - PYRZYCE NA TERENIE GMINY BARLINEK  
 ZAŁĄCZNIK NR 1 (ARKUSZ 7) DO UCHWAŁY NR L.1807/2014 RADY MIEJSKIEJ W BARLINEKU Z DNIA 30 STYCZNIA 2014 ROKU

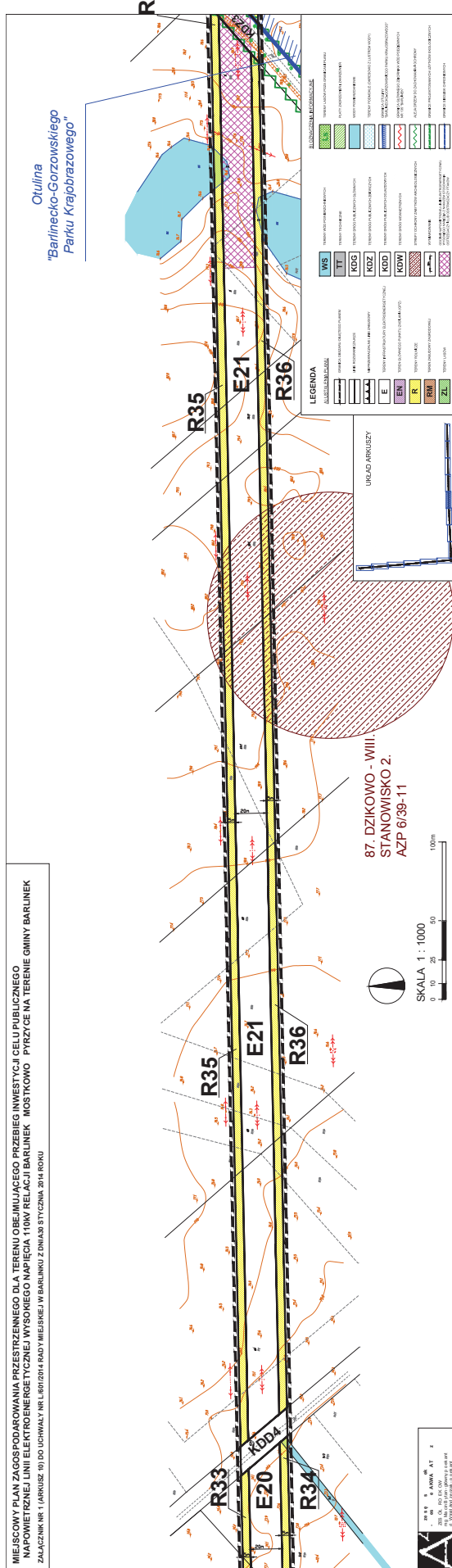






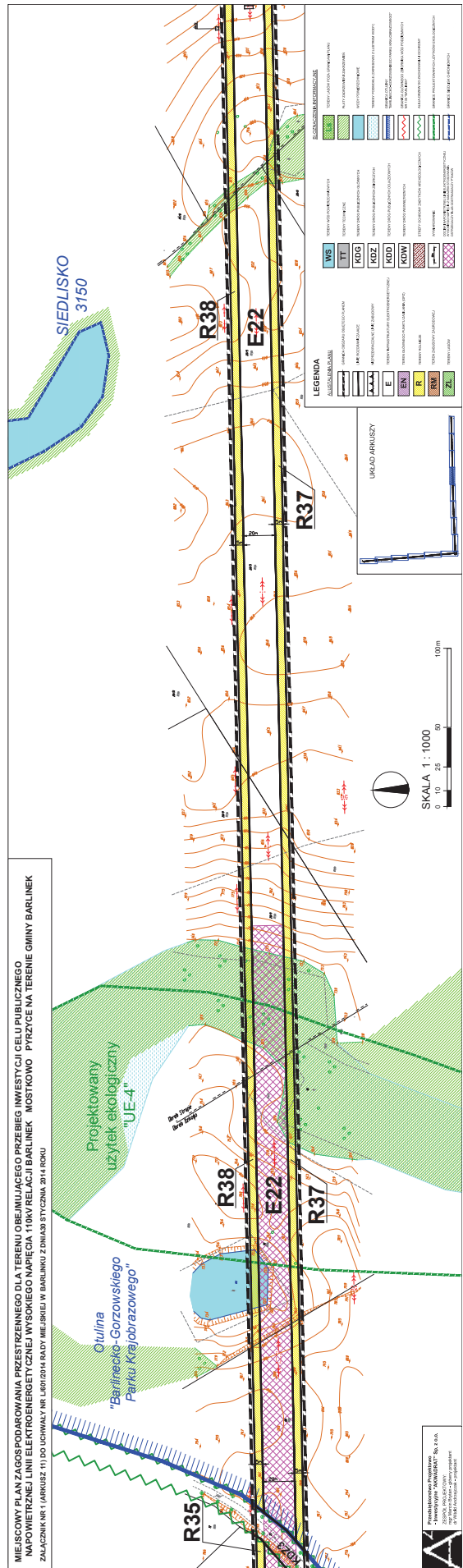


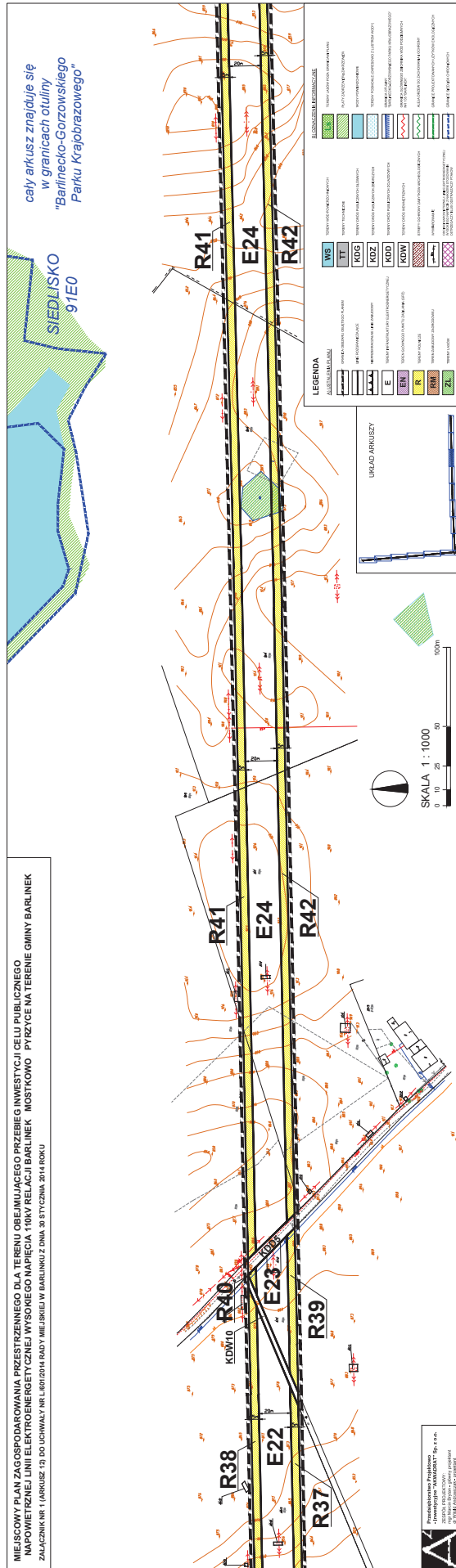
MIEJSCOWY PLAN ZAGOSPODAROWANIA PRZESTRZENNEGO DLA TERENU OBEJMIJĄCEGO PRZEBIEG INWESTYJCJI CELU PUBLICZNEGO  
 NAPÓWIERZNEJ LINII ELEKTROENERGETYCZNEJ WYSOKIEGO NAPIĘCIA 110kV RELACJI BARLINEK - MOSTKOWO PYRZYCE NA TERENIE GMINY BARLINEK  
 ZAŁĄCZNIK NR 1 (ARRUSZ 0) DO UCHWAŁY NR L.001/2014 RADY MIEJSKIEJ W BARLINKU Z DNIA 28 STYCZNIA 2014 ROKU



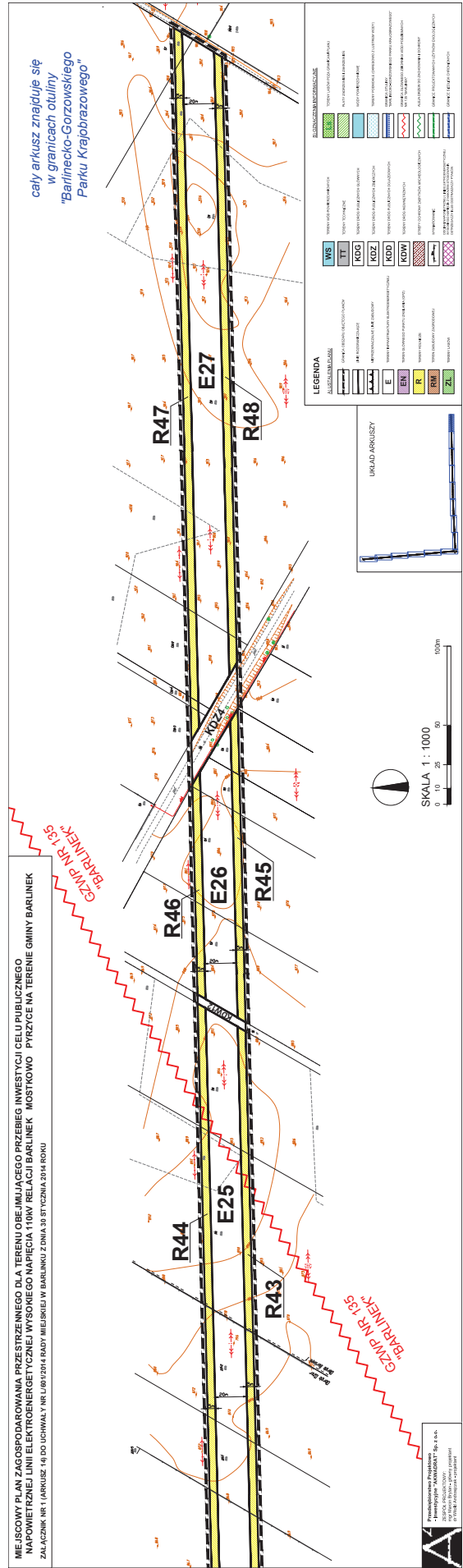
Otulina  
 "Barlinecko-Gorzowskiego"  
 Parku Krajobrazowego"









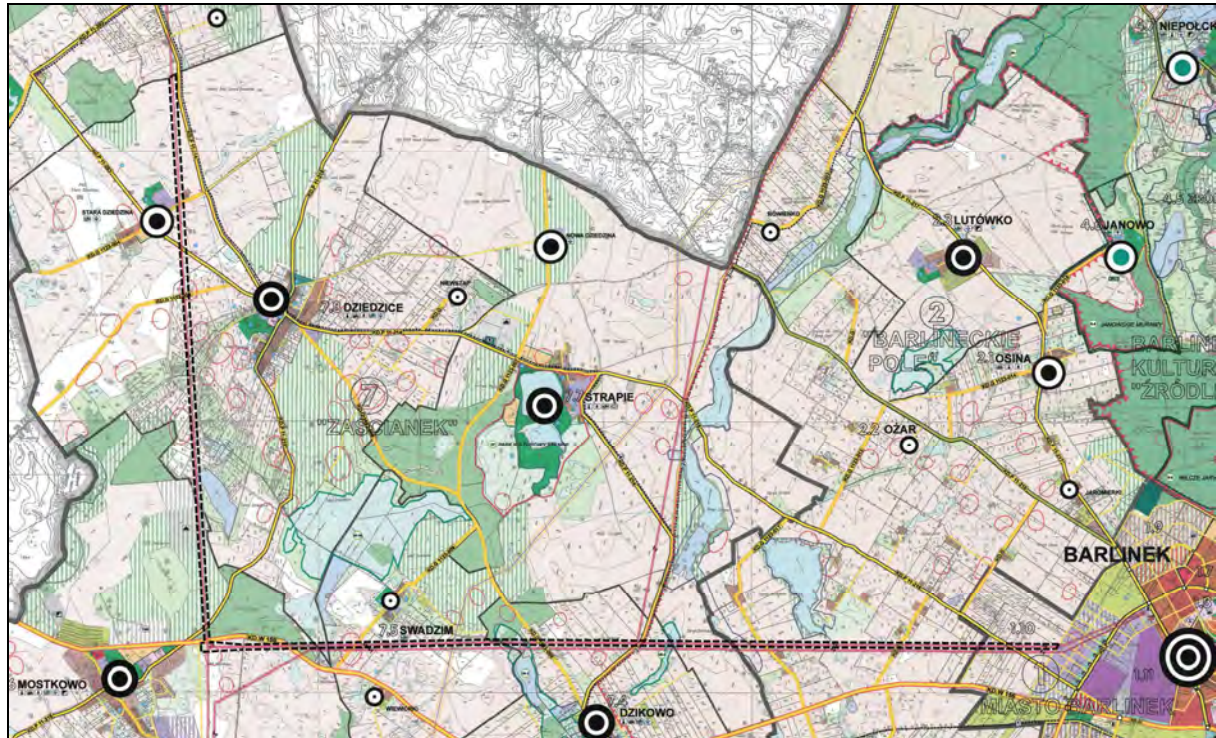




**ZAŁĄCZNIK NR 2.**  
**do Uchwały nr L/601/2014 Rady Miejskiej w Barlinku z dnia 30 stycznia 2014 r.**

**WYRYS ZE STUDIUM UWARUNKOWAŃ I KIERUNKÓW  
 ZAGOSPODAROWANIA PRZESTRZENNEGO GMINY BARLINEK**

*Studium przyjęte uchwałą Nr VIII/116/2011 Rady Miejskiej w Barlinku z dnia 26 maja 2011 r.*



OZNACZENIA:			
<p><b>TERENY MIESZKANIOWE</b></p> <ul style="list-style-type: none"> <li><b>NM</b> TERENY MIEJSKICH ZESPÓŁÓW ZABUDOWY</li> <li><b>PM</b> TERENY PODMIEJSKICH ZESPÓŁÓW ZABUDOWY</li> <li><b>SM</b> TERENY ŚRÓDMIEJSKICH ZESPÓŁÓW ZABUDOWY</li> <li><b>CM</b> TERENY CENTRALNE MIASTA I MIEJSCA KONCENTRACJI USŁUG</li> <li><b>IM</b> TERENY O FUNKCJI MIESZKANEJ</li> <li><b>RM</b> TERENY WIEJSKICH ZESPÓŁÓW ZABUDOWY</li> <li><b>OG</b> TERENY DLA POTRZEB POWIĘZANYCH</li> </ul> <p><b>TERENY WYPOCZYNKOWE</b></p> <ul style="list-style-type: none"> <li><b>PW</b> TERENY ZABUDOWY PENSIONATOWEJ</li> <li><b>AR</b> TERENY ARCHITECTURY REZYDENCJALNEJ</li> <li><b>UT</b> TERENY OBIEKTÓW URZĄDZEŃ TURYSTYCZNYCH I SPORTOWYCH</li> </ul> <p><b>TERENY GOSPODARCZE I TECHNICZNE</b></p> <ul style="list-style-type: none"> <li><b>PS</b> TERENY PRODUKCJI I SKŁADOWE</li> <li><b>PP</b> TERENY PRZEMYSŁOWE</li> <li><b>PR</b> TERENY ZAKŁADÓW PRODUKCJI ROLNEJ</li> </ul> <p><b>TT</b> TERENY TECHNICZNE</p> <p><b>TERENY KOMUNIKACJI</b></p> <ul style="list-style-type: none"> <li><b>KD</b> TERENY KOMUNIKACJI DROGOWEJ</li> <li><b>KS</b> TERENY ZAPLECZA KOMUNIKACJI SAMOCHODOWEJ</li> <li><b>KL</b> TERENY KOLEI</li> </ul> <p><b>TERENY WIELOFUNKCYJNE</b></p> <ul style="list-style-type: none"> <li><b>UW</b> TERENY OBIEKTÓW I URZĄDZEŃ TURYSTYCZNYCH I SPORTOWYCH, ZABUDOWA PENSIONATOWA, TERENY PODMIEJSKIE ZESPÓŁÓW MIESZKANIOWYCH</li> <li><b>UWZ</b> TERENY ZAJĘCIEŃ LUB TERENY OBIEKTÓW I URZĄDZEŃ TURYSTYCZNYCH I SPORTOWYCH</li> <li><b>UWZD</b> TERENY ZABUDOWY MIESZKANIOWEJ, USŁUGI ZDROWIA I TURYSTYKI</li> <li><b>UWZP</b> TERENY WYPOCZYNKU TURYSTYKI I REWELACJI PRZYRODY</li> <li><b>UWZS</b> TERENY DO ZAJĘCIA LUB TERENY PRZEMYSŁU WYDOBYCZEGO LUB TERENY OBIEKTÓW I URZĄDZEŃ TURYSTYCZNYCH I SPORTOWYCH</li> </ul>	<p><b>TERENY NIEBUDOWLANE</b></p> <ul style="list-style-type: none"> <li><b>LS</b> TERENY LASÓW</li> <li><b>WO</b> TERENY WÓD OTWARTYCH</li> <li><b>WOr</b> TERENY STAWÓW HODOWLANYCH</li> <li><b>LSo</b> TERENY LASÓW OCHRONNYCH</li> <li><b>TO</b> TERENY OTWARTE</li> <li><b>LZ</b> TERENY DO ZAJĘCIA</li> </ul> <p><b>TERENY ZIELENI URZĄDZONEJ</b></p> <ul style="list-style-type: none"> <li><b>ZP</b> TERENY PARKÓW I SKWERÓW</li> <li><b>ZI</b> TERENY ZIELENI IZOLACYJNEJ</li> <li><b>ZL</b> TERENY ZIELENI CMENTARNEJ</li> <li><b>LP</b> TERENY PARKÓW LEŚNYCH</li> </ul> <p><b>TERENY ROLNE</b></p> <ul style="list-style-type: none"> <li><b>RP</b> TERENY UPRAW POŁOWYCH</li> <li><b>RZ</b> TERENY UŻYTKÓW ZIELOWYCH</li> <li><b>RD</b> TERENY OGRODÓW DZIAŁKOWYCH</li> <li><b>RO</b> TERENY OGRODNICTW</li> <li><b>RPo</b> CHRONIONE TERENY UPRAW POŁOWYCH</li> <li><b>RPe</b> TERENY EKOLOGICZNYCH UPRAW POŁOWYCH</li> <li><b>RZo</b> TERENY NIĘLIŻYTKÓW ROLNYCH</li> <li><b>RE</b> REZERWA TERENU DLA ROZWOJU FUNKCJI</li> <li><b>ROD</b> TERENY DO ROZKURTYWACJI</li> </ul>	<p><b>ELEMENTY ZAGOSPODAROWANIA TERENU</b></p> <ul style="list-style-type: none"> <li>szkoła</li> <li>BARLINECKIE CENTRUM KULTURY</li> <li>szpital</li> <li>Muzeum</li> <li>PRZEDSZKOLE</li> <li>KOŚCIÓŁ</li> <li>DWORZEĆ AUTOBUSOWY</li> <li>STARAŻ POŻARNA</li> <li>PARKINGI OGÓLNOODSTEPNE</li> <li>STACJA BENZYNOWA</li> <li>KAPIELISKO</li> <li>ZAKŁADZENIE PALACOWO - OGRODOWE</li> <li>LESNICTWA</li> <li>OGRODNIK HANUSZKOWA DYKARTYCZNY - JONKOWE "MŁYŃ" PAPERNA</li> <li>CENTRUM SZKOLENIAWIO SPORTOWE IM. EMANUELA LASERA</li> <li>GŁÓWNE PRZYŁĄCZE ENERGETYCZNE</li> <li>ŁĄCZNIKI WODNE</li> <li>OCZYSZCZALNIA ŚCIEKÓW</li> <li>OGRODY DZIAŁKOWE</li> </ul> <p><b>MIEJSCA BIAKOWANIA</b></p> <ul style="list-style-type: none"> <li>ZAKŁAD ZAGOSPODAROWANIA ODPADÓW</li> <li>LOTNISKO ROLNICZE</li> <li>STADION SPORTOWY</li> <li>ŁĄDOWISKO SANITARNE</li> <li>OBIEKTY SPORTOWE</li> </ul> <p><b>KOMUNIKACJA</b></p> <ul style="list-style-type: none"> <li>DROGI WOJEWÓDZKIE</li> <li>DROGI POWATOWE</li> <li>DROGI GMINNE</li> <li>POZOSTAŁE DROGI I ULICE</li> <li>GŁÓWNE ŚCIEŻKI ROWEROWE</li> <li>DROGI TURYSTYCZNE</li> </ul> <p><b>OCHRONA PRZYRODY</b></p> <ul style="list-style-type: none"> <li>UZNANE POMNIKI PRZYRODY</li> <li>GRANICE ZESPÓŁÓW PRZYR. KRAJOBRAZOWYCH</li> <li>GRANICA PARKU KRAJOBRAZOWEGO</li> <li>GRANICA REZERWATÓW PRZYRODY</li> <li>GRANICA LĄZKÓW EKOLOGICZNYCH</li> <li>GRANICA OCHRONY STREFY BRZEGOWEJ ZBIORNIKÓW WODNYCH</li> <li>PPN POMNIK PRZYRODY NIEOŻYWIOMEJ</li> <li>Sd STANOWISKO DOKUMENTACJI PRZYRODY</li> </ul>	<p><b>OCHRONA KONSERWATORSKA</b></p> <ul style="list-style-type: none"> <li>GRANICA STREFY "A" OCHRONY KONSERWATORSKEJ</li> <li>GRANICA STREFY "B" OCHRONY KONS.</li> <li>GRANICA STREFY "C" OCHRONY KONS.</li> <li>GRANICA STREFY "D" OCHRONY KONS.</li> <li>GRANICE STREFY "W" OCHRONY KONS. ZABYTKU ARCHEOLOGICZNEGO</li> <li>GRANICE STREFY "WII" OCHRONY KONS. ZABYTKU ARCHEOLOGICZNEGO</li> </ul> <p><b>ELEMENTY INFRASTRUKTURY TECHNICZNEJ</b></p> <ul style="list-style-type: none"> <li>GAZOCIAG WYSOKIEGO CIŚNIENIA</li> <li>LINIE ENERGETYCZNE WYSOKIEGO NAPIĘCIA</li> <li>GRANICE OBSZARÓW PLANISTYCZNYCH</li> <li>GRANICE WYDZIELEŃ WEWNĘTRZNYCH</li> <li>GRANICA TERENU I OBSZARU GÓRNICZEGO</li> <li>GRANICA TERENÓW DLA KOTÓRYCH GMINA ZAMIERZA SPRAWDZIĆ MIEJSCOWY PLAN ZAGOSPODAROWANIA PRZESTRZENNEGO</li> <li>TERENY WYMAGAJĄCE WYŁĄCZENIA Z UŻYTKOWANIA ROLNEGO LUB LEŚNEGO</li> <li>GRANICA OBSZARU PROBLEMOWEGO</li> </ul> <p><b>HIERARCHIA SIECI OSADNICZEJ</b></p> <ul style="list-style-type: none"> <li>MIEJSCA OSADNICZE (USŁUGI PODSTAWOWYCH)</li> <li>MIEJSCA OSADNICZA</li> <li>MIEJSCA LUTNIAKOWA</li> <li>OSADA</li> <li>LEŚNICZÓWKA</li> </ul>

--- GRANICA OBSZARU OBJĘTEGO MIEJSCOWYM PLANEM ZAGOSPODAROWANIA PRZESTRZENNEGO

**WYPIS Z TEKSTU STUDIUM:****10. Uwarunkowania i kierunki rozwoju układów komunikacyjnych i infrastruktury technicznej****10.3. Gospodarka energetyczna****10.3.1. Zaopatrzenie w energię elektryczną**

Str. 163.

***Linie WN 110kV***

Stan istniejący. Przez teren gminy Barlinek przebiega linia napowietrzna WN 110kV relacji Pyrzyce-Barlinek-Gorzów Wlkp. W rejonie wsi Mostkowo z GPZ "Mostkowo" wykonany jest odczep do GPZ „Myślibórz”. Linie wybudowane są na słupach stalowych linkami gołymi typu AFL 6-240mm<sup>2</sup> i odczep do GPZ Mostkowo. Linie wybudowane na słupach stalowych linkami gołymi typu AFL6-120mm<sup>2</sup>.

Ustalenia: Dla zapewnienia większej pewności zasilania po stronie WN 110kV należy wybudować linię relacji GPZ „Barlinek” – GPZ Krzęcin, co zapewni zasilanie GPZ-tów na terenie gminy z innego ciągu linii WN.

***Główne punkty zasilania 110/15kV (GPZ)***

Stan istniejący. Z linii WN 110kV relacji Pyrzyce -Gorzów Wlkp.-Jedwabie Zasilane są przelotowo dwie stacje transformatorowe 110/15kV (Główne Stacje Zasilające):

- GPZ „Barlinek” wyposażony w dwa transformatory o mocy łącznej mocy 32 MVA (2 x 16MVA),
- GPZ „Mostkowo” wyposażony w jeden transformator o mocy 16MVA.

Rezerwowe zasilanie gminy może odbywać się liniami SN 15kV z sąsiednich GPZ-tów w Myśliborzu, Strzelcach Krajeńskich, Krzęcinie oraz w Pyrzycach.

Ustalenia. W stacjach 110/15kV występuje rezerwa mocy w układzie normalnym pracy stacji 110/15kV rzędu 10 MVA. Przy dużym wzroście zapotrzebowania na energię istnieje możliwość zamontowania drugiego transformatora w GPZ „Mostkowo”. Obecnie w GPZ Barlinek są trzy transformatory 2x25 MVA i 1x16 MVA (jako rezerwa). Docelowo ma być 3x25 MVA. Z uwagi na długi okres eksploatacji, GPZ Mostkowo wymaga modernizacji. GPZ Barlinek jest w trakcie modernizacji.

Załącznik Nr 3 do uchwały Nr L/601/2014  
Rady Miejskiej w Barlinku  
z dnia 30 stycznia 2014 r.

**Rozstrzygnięcie o sposobie realizacji inwestycji z zakresu infrastruktury technicznej, które należą do zadań własnych gminy oraz zasadach ich finansowania w ramach miejscowego planu zagospodarowania przestrzennego dla terenu obejmującego przebieg inwestycji celu publicznego - napowietrznej linii elektroenergetycznej wysokiego napięcia 110 kV relacji Barlinek - Mostkowo - Pyrzyce na terenie gminy Barlinek**

Na podstawie art. 20 ust. 1 ustawy z dnia 27 marca 2003 r. o planowaniu i zagospodarowaniu przestrzennym (tj. Dz. U. z 2012 r., poz. 647 ze zmianami) Rada Miejska w Barlinku rozstrzyga, co następuje:

Na obszarze objętym planem miejscowym, nie przewiduje się inwestycji z zakresu infrastruktury technicznej, które należą do zadań własnych gminy.

Załącznik Nr 4 do uchwały Nr L/601/2014  
Rady Miejskiej w Barlinku  
z dnia 30 stycznia 2014 r.

**Rozstrzygnięcie w sprawie rozpatrzenia uwag wniesionych do projektu miejscowego planu zagospodarowania przestrzennego dla terenu obejmującego przebieg inwestycji celu publicznego - napowietrznej linii elektroenergetycznej wysokiego napięcia 110 kV relacji Barlinek - Mostkowo - Pyrzyce na terenie gminy Barlinek**

Na podstawie art. 20 ust. 1 ustawy z 27 marca 2003 r. o planowaniu i zagospodarowaniu przestrzennym (tj. Dz. U. z 2012 r., poz. 647 ze zmianami) Rada Miejska w Barlinku rozstrzyga, co następuje:

Wobec braku uwag do wyłożonego do publicznego wglądu projektu miejscowego planu zagospodarowania przestrzennego dla terenu obejmującego przebieg inwestycji celu publicznego - napowietrznej linii elektroenergetycznej wysokiego napięcia 110 kV relacji Barlinek - Mostkowo - Pyrzyce na terenie gminy Barlinek, nie rozstrzyga się o sposobie ich rozpatrzenia.