



DZIENNIK URZĘDOWY

WOJEWÓDZTWA OPOLSKIEGO

Opole, dnia 18 października 2013 r.

Poz. 2259

UCHWAŁA NR XXXIX/301/2013 RADY MIEJSKIEJ W LEWINIE BRZESKIM

z dnia 24 września 2013 r.

w sprawie uchwalenia zmiany miejscowego planu zagospodarowania przestrzennego miasta Lewin Brzeski

Na podstawie art. 18 ust. 2 pkt 5 i art. 40 ust. 1 ustawy z dnia 8 marca 1990 r. o samorządzie gminnym (Dz. U. z 2013 r. poz. 594, zm. poz. 645) art. 20 ustawy z dnia 27 marca 2003 r. o planowaniu i zagospodarowaniu przestrzennym (Dz. U. z 2012 r. poz. 647 z późn. zm.¹⁾) w związku z uchwałą Nr XXV/191/2012 Rady Miejskiej w Lewinie Brzeskim z dnia 13 sierpnia 2012 roku w sprawie przystąpienia do sporządzenia zmiany miejscowego planu zagospodarowania przestrzennego miasta Lewin Brzeski zatwierdzonego uchwałą Nr XXIII/173/2008 z dnia 14 2008 r. (Dz. Urz. Woj. Op. Nr 61, poz. 1797), uchwała się co następuje:

§ 1.1. Uchwała się zmianę miejscowego planu zagospodarowania przestrzennego miasta Lewin Brzeski, zwanego dalej planem, obszaru obejmującego teren części zbiornika po eksploatacji kruszywa ograniczony od strony zachodniej drogą publiczną powiatową Niemodlin- Lewin Brzeski, stwierdzając, iż nie narusza ona ustaleń Studium uwarunkowań i kierunków zagospodarowania przestrzennego Gminy Lewin Brzeski przyjętego uchwałą Nr XXI/155/2012 Rady Miejskiej w Lewinie Brzeskim z dnia 27 marca 2012 roku.

2. Zmiana planu dotyczy:

- 1) części tekstowej zawartej w uchwale Nr XXIII/173/2008 z dnia 14 lipca 2008 r. (Dz. Urz. Woj. Op. Nr 61, poz. 1797), poprzez dodanie w niej nowych przepisów;
- 2) części graficznej, której granice zostały określone w uchwale Nr XXV/191/2012 Rady Miejskiej w Lewinie Brzeskim z dnia 13 sierpnia 2012 roku, poprzez zastąpienie części rysunku planu, rysunkiem do niniejszej zmiany planu.

§ 2.1. Integralną częścią uchwały są:

- 1) rysunek zmiany planu, stanowiący załącznik nr 1 w skali 1:2000;
- 2) rozstrzygnięcie w sprawie sposobu realizacji i zasad finansowania inwestycji w zakresie infrastruktury technicznej, które należą do zadań własnych Gminy, stanowiące załącznik nr 2;
- 3) rozstrzygnięcie w sprawie rozpatrzenia uwag do projektu zmiany planu, stanowiące załącznik nr 3.

§ 3. W uchwale Nr XXIII/173/2008 z dnia 14 lipca 2008 r. (Dz. Urz. Woj. Op. Nr 61, poz. 1797) wprowadza się następujące zmiany:

- 1) § 4 ust. 1 otrzymuje brzmienie:

§ 4.1. Przedmiotem ustaleń planu są tereny, wyznaczone na rysunku planu liniami rozgraniczającymi i oznaczone symbolami:

¹⁾Dz. U. z 2012 r. poz. 951, poz. 1445, Dz. U. z 2013 r. poz. 21, poz. 405.

- 1) MN - tereny zabudowy mieszkaniowej jednorodzinnej;
- 2) MN,U - tereny zabudowy mieszkaniowej jednorodzinnej i usług;
- 3) MU - tereny zabudowy mieszkaniowo – usługowej;
- 4) MWn - tereny zabudowy wielorodzinnej;
- 5) UP - tereny usług publicznych;
- 6) UK - tereny usług komercyjnych;
- 7) US - tereny sportu i rekreacji;
- 8) ZC - tereny zieleni, cmentarze;
- 9) ZD - tereny zieleni, ogrody działkowe;
- 10) ZP - tereny zieleni parkowej;
- 11) ZL - tereny lasów;
- 12) ZI - tereny zieleni izolacyjnej;
- 13) Zn - tereny zieleni nieurządzonej;
- 14) P - tereny produkcji, składowania, magazynowania;
- 15) PU - tereny produkcyjno-usługowe z zabudową mieszkaniową;
- 16) KP - tereny stałych miejsc postojowych;
- 17) KS - tereny technicznej obsługi komunikacji;
- 18) R, RZ - tereny rolnicze;
- 19) RU - tereny obsługi i produkcji w gospodarstwach ogrodniczych;
- 20) WS - tereny wód powierzchniowych stojące i płynące;
- 21) KD - tereny dróg publicznych;
- 22) KDw - tereny dróg wewnętrznych;
- 23) KDx - tereny ciągów pieszych i rowerowych;
- 24) W - tereny urządzeń gospodarki wodnej;
- 25) K - tereny urządzeń gospodarki ściekowej;
- 26) E - tereny urządzeń energetycznych;
- 27) 2ZP - tereny zieleni urządzonej;
- 28) 1WS - tereny wód śródlądowych;

2) po §57 wprowadza się §57a o brzmieniu:

§ 57a. Dla terenu oznaczonego symbolem 2ZP - ustala się:

1. Przeznaczenie terenu:

- 1) podstawowe – tereny zieleni urządzonej;
- 2) uzupełniające – obiekty i urządzenia rekreacji i sportu, urządzenia i obiekty infrastruktury technicznej, w tym ciągi pieszo – jezdne i ścieżki rowerowe oraz obiekty i urządzenia małej architektury;
- 3) dopuszczalne – zabudowa usługowa w zakresie usług sporu rekreacji i wypoczynku oraz obsługi technicznej i administracyjnej terenu.

2. Zasady zabudowy i zagospodarowania terenu oraz parametry i wskaźniki kształtowania zabudowy oraz ładu przestrzennego:

- 1) utrzymuje się istniejącą zieleń z dopuszczeniem jej konserwacji oraz wzbogacenia;

- 2) udział powierzchni biologicznie czynnej minimum 85%;
- 3) w zagospodarowaniu terenu należy przewidzieć miejsca postojowe na samochody w ilości, co najmniej 5;
- 4) ciągi pieszo – jezdne, ścieżki rowerowe oraz miejsca postojowe na samochody winny posiadać nawierzchnię przepuszczalną;
- 5) budynki należy lokalizować w obszarze wyznaczonym na rysunku planu nieprzekraczalnymi liniami zabudowy;
- 6) wysokość budynków do dwóch kondygnacji nadziemnych w tym poddasze użytkowe, lecz nie więcej niż 8 m licząc od poziomu terenu do najwyższej położonej krawędzi dachu lub punktu zbiegu połaci dachowych;
- 7) dachy spadziste dopuszczalne wielospadowe o kątach nachylenia głównych połaci dachowych od 30⁰ do 40⁰.

4. Stawka procentowa do określenia opłaty z tytułu wzrostu wartości nieruchomości 10%;

3) po § 77 wprowadza się § 77a o brzmieniu:

§ 77a. Wyznacza się tereny wód śródlądowych oznaczone na rysunku planu symbolem: 1WS

1. Przeznaczenie terenu:

- 1) podstawowe - tereny wód śródlądowych, dopuszcza się lokalizację urządzeń i obiektów związanych z utrzymaniem wód i gospodarką wodną;
- 2) dopuszczalne - urządzenia i obiekty związane ze sportami wodnymi, turystyką, rekreacją i wypoczynkiem.

2. Zasady zabudowy i zagospodarowania oraz warunki dla ochrony środowiska: ochronie podlega obudowa biologiczna wód zarówno w formie zieleni niskiej, średniej jak i drzew.

3. Stawka procentowa do określenia opłaty z tytułu wzrostu wartości nieruchomości - 10%;

4) w § 79 wprowadza się ust. 7 o brzmieniu:

7. Dla terenów oznaczonych symbolami 2ZP i 1WS obowiązuje nakaz prowadzenia wszystkich prac ziemnych związanych z rewaloryzacją terenu wokół wyrobiska pod nadzorem archeologicznym, zgodnie z przepisami odrębnymi.

§ 4. Wykonanie uchwały powierza się Burmistrzowi Lewina Brzeskiego.

§ 5. Uchwała wchodzi w życie po upływie 14 dni od dnia ogłoszenia w Dzienniku Urzędowym Województwa Opolskiego.

Przewodniczący Rady

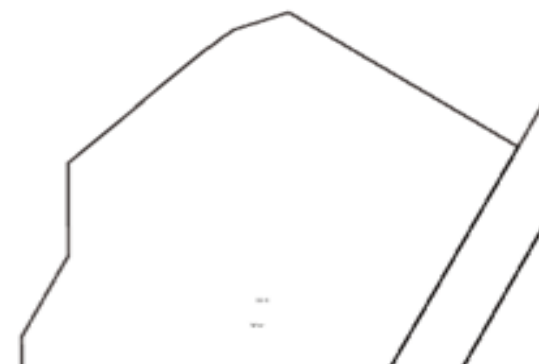
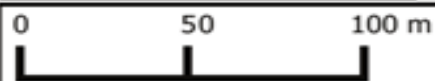
Waldemar Włodek

Załącznik nr 1
do uchwały Nr XXXIX/301/2013
Rady Miejskiej w Lewinie Brzeskim
z dnia 24 września 2013 r.

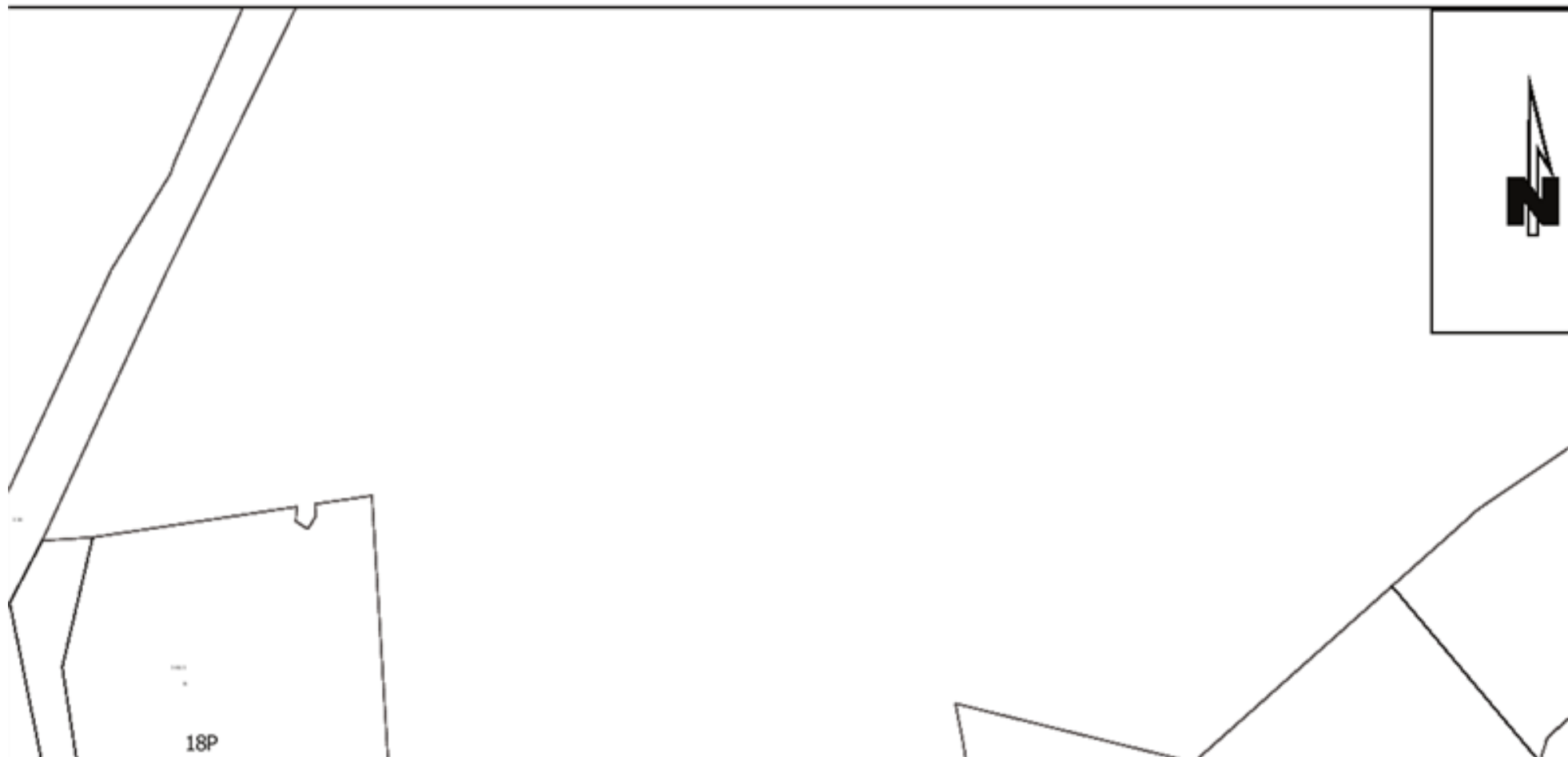
RYSUNEK ZMIANY PLANU

Zmiana Miejscowego Planu Zagospodarow

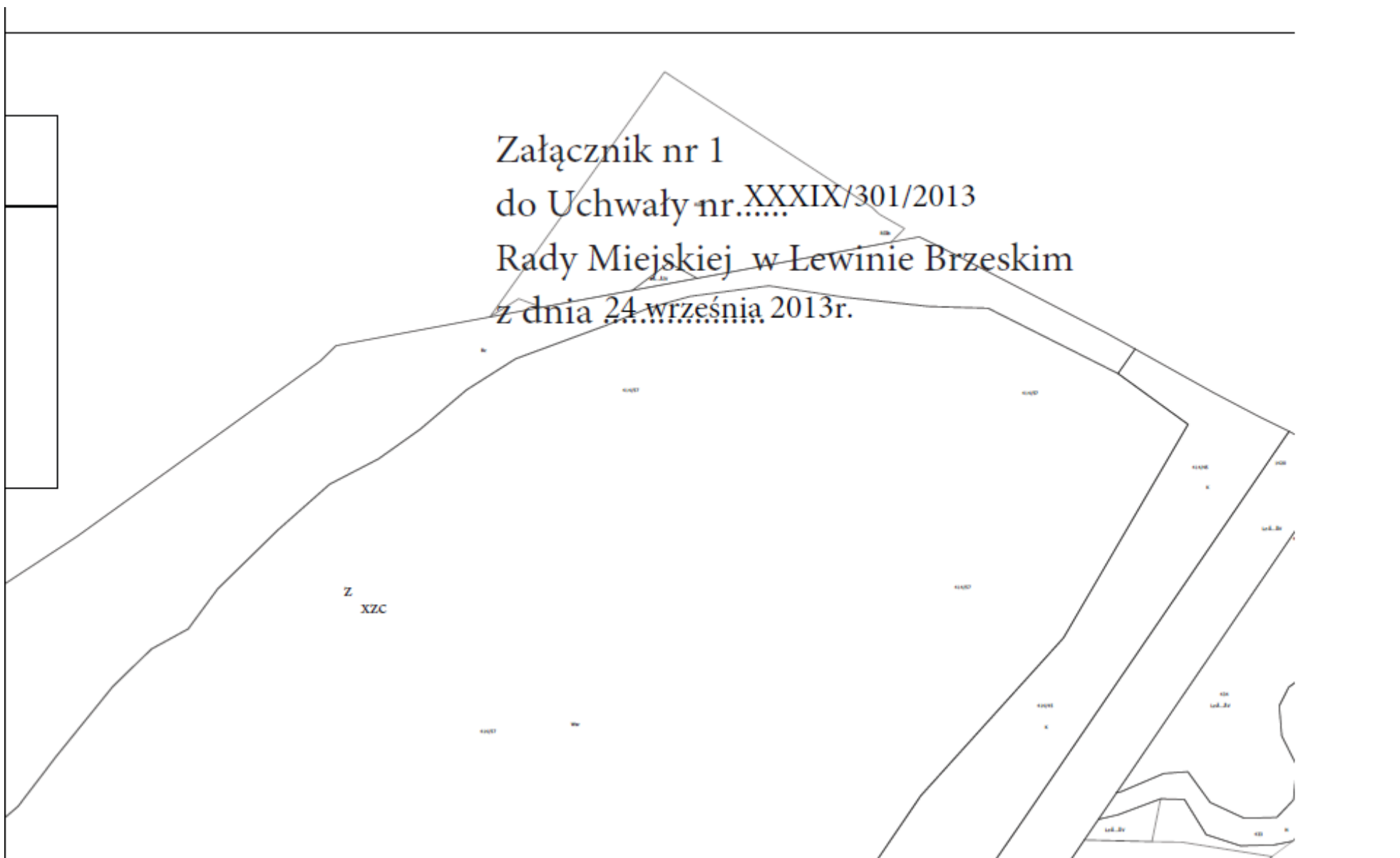
Skala 1:2000



Plan zagospodarowania przestrzennego części Miasta Lewin Brzeski



Załącznik nr 1
do Uchwały nr XXXIX/301/2013
Rady Miejskiej w Lewinie Brzeskim
z dnia 24 września 2013r.

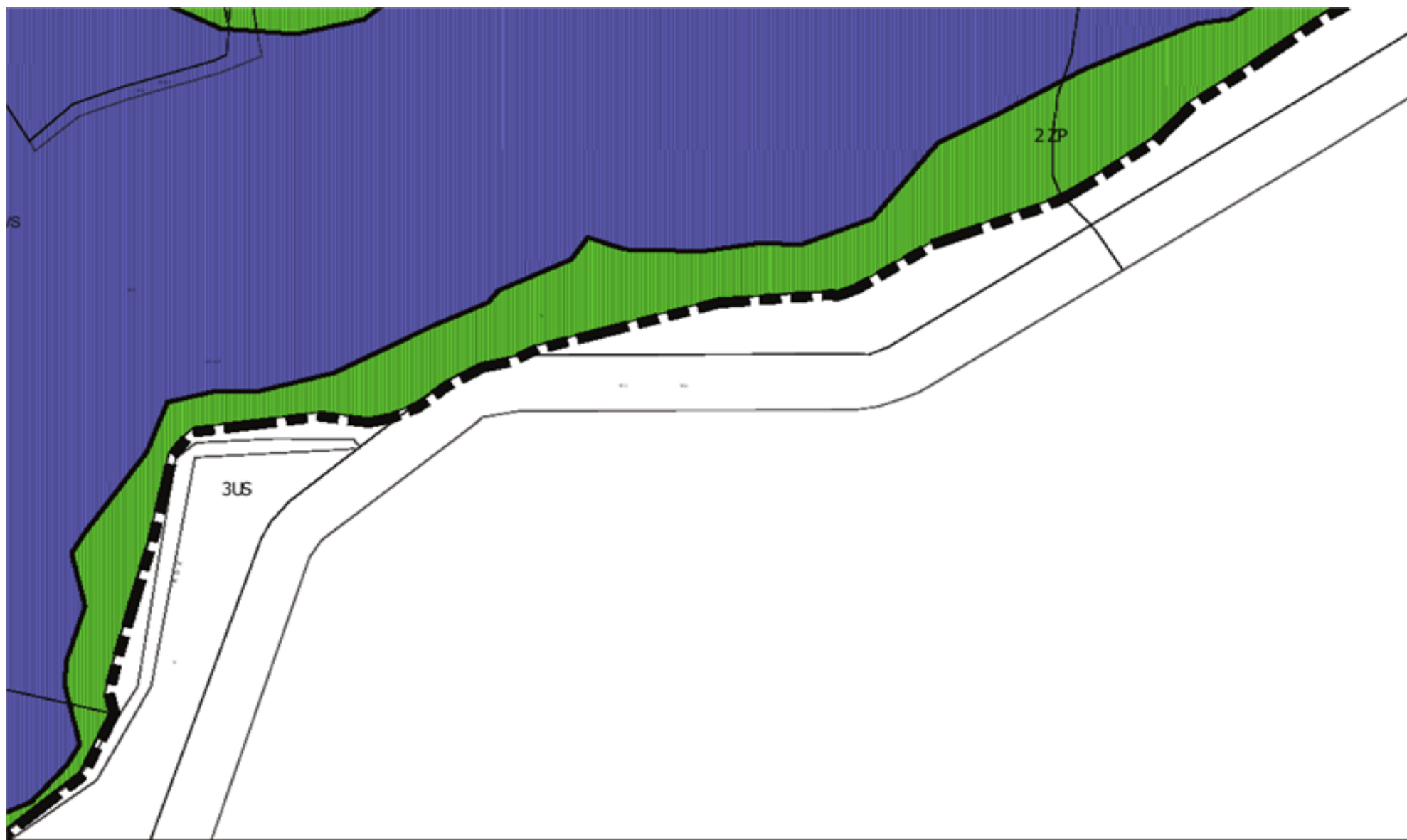












WYRYS ZE STUDIUM UWARUNKOWAŃ I KIERUNKÓW ZAGOSPODAROWANIA PRZESTRZENNEGO GMINY LEWIN BRZESKI



Załącznik Nr 2
do Uchwały Nr XXXIX/301/2013
Rady Miejskiej w Lewinie Brzeskim
z dnia 24 września 2013 r.

Rozstrzygnięcie o sposobie realizacji inwestycji, zapisanych z zakresu infrastruktury technicznej, stanowiących zadania własne Gminy zapisanych w miejscowym planie zagospodarowania przestrzennego, oraz zasadach ich finansowania

Na podstawie art.20 ust.1 ustawy z 27 marca 2003 roku o planowaniu i zagospodarowaniu przestrzennym (j.t. z 2012 r. poz. 647), art. 7 ust. 1 pkt 2 i 3 ustawy z 8 marca 1990 r. o samorządzie gminnym (Dz. U. z 2013 r. poz. 594) Rada Miejska w Lewinie Brzeskim biorąc pod uwagę rozstrzygnięcia projektu planu w zakresie realizacji inwestycji z zakresu infrastruktury technicznej, stanowiących zadania własne Gminy stwierdza, iż dla celów realizacji niniejszego projektu planu nie jest konieczne wykonanie infrastruktury technicznej, zatem nie uwzględnia się wydatków z tym związanych.

Załącznik Nr 3
do Uchwały Nr XXXIX/301/2013
Rady Miejskiej w Lewinie Brzeskim
z dnia 24 września 2013 r.

Rozstrzygnięcie o sposobie rozpatrzenia uwag do projektu planu, o których mowa w art. 18 ustawy z dnia 27 marca 2003 roku o planowaniu i zagospodarowaniu przestrzennym (Dz. U. z 2012 r. poz. 647 z późn. zm.) wniesionych przez osoby fizyczne i prawne oraz jednostki organizacyjne nie posiadające osobowości prawnej do projektu miejscowego planu zagospodarowania przestrzennego w Lewinie Brzeskim

Na podstawie art. 20 ust. 1 ustawy z dnia 27 marca 2003 roku o planowaniu i zagospodarowaniu przestrzennym (Dz. U. z 2012 r. poz. 647 z późn. zm.) Rada Miejska w Lewinie Brzeskim, po zapoznaniu się z rozstrzygnięciem Burmistrza Lewina Brzeskiego, w którym oświadcza, że do wyłożonego do publicznego wglądu projektu planu nie wpłynęły żadne uwagi, uznaje za bezprzedmiotowe postępowanie w sprawie rozpatrzenia uwag wniesionych do wyłożonego do publicznego wglądu projektu miejscowego planu zagospodarowania przestrzennego.