



DZIENNIK URZĘDOWY

WOJEWÓDZTWA PODKARPACKIEGO

Rzeszów, dnia 11 czerwca 2012 r.

Poz. 1306

UCHWAŁA NR XVIII/137/2012 RADY GMINY FRYSZTAK

z dnia 26 kwietnia 2012 r.

w sprawie I zmiany miejscowego planu zagospodarowania przestrzennego gminy Frysztak Nr 1/97 – Etap I.

Na podstawie art. 18 ust. 2 pkt 5 ustawy z dnia 8 marca 1990 r. o samorządzie gminnym (tekst jednolity Dz. U. z 2001 r. Nr 142 poz. 1591 z późniejszymi zmianami) oraz art. 20 ust. 1 i w zw. z art. 27 ustawy z dnia 27 marca 2003 r. o planowaniu i zagospodarowaniu przestrzennym (Dz. U. z 2003 r. Nr 80 poz. 717 z późniejszymi zmianami), po stwierdzeniu że plan nie narusza ustaleń Studium Uwarunkowań i Kierunków Zagospodarowania Przestrzennego Gminy Frysztak zatwierdzonego uchwałą Nr XIII/108/99 Rady Gminy we Frysztaku z dnia 20 grudnia 1999 r. z późniejszymi zmianami – Rada Gminy Frysztak uchwała co następuje:

§ 1. W uchwale Nr XXIV/153/97 Rady Gminy we Frysztaku z dnia 30 kwietnia 1997 r. w sprawie uchwalenia miejscowego planu zagospodarowania przestrzennego gminy Frysztak - Nr 1/97 (Dziennik Urzędowy Województwa Rzeszowskiego Nr 5, poz. 57) zmienionej uchwałą Nr VIII/37/2007 Rady Gminy Frysztak z dnia 29 marca 2007 r. (Dziennik Urzędowy Województwa Podkarpackiego Nr 30, poz. 834) wprowadza się następujące zmiany:

1) w części tekstowej planu:

a) w § 1 ust. 1 wykreśla się zapis o treści „*stanowiący zmianę miejscowego planu ogólnego zagospodarowania przestrzennego gminy Frysztak, uchwalonego uchwałą Nr VI/30/85 Gminnej Rady Narodowej we Frysztaku z dnia 24 października 1985 r. ogłoszonej w Dzienniku Urzędowym Województwa Rzeszowskiego Nr 8/85 z dnia 20 grudnia 1985 r., poz. 173 z późniejszymi zmianami*”, nadając nowe brzmienie:

„*Uchwała się miejscowy plan zagospodarowania przestrzennego terenów lasów i gruntów przeznaczonych do zalesienia oraz zieleni naturalnej pod urządzeniami infrastruktury technicznej w gminie Frysztak.*”,

b) w § 2

- ust. 1 pkt 1 zmienia się powierzchnię terenu objętego planem, nadając nowe brzmienie:

„*plan obejmuje części obszaru gminy Frysztak o powierzchni około 3115,4 ha*”,

- ust. 1 pkt 3 lit a wykreśla się zapis o treści „*sporządzonego na okres od 1 stycznia 1994 r. do 31 grudnia 2003 r.* ” nadając nowe brzmienie:

„*ustalenia zawarte w obowiązującym planie urządzenia lasu Nadleśnictwa Strzyżów*”,

- ust. 1 pkt 4 wykreśla się zapis o treści „*Nr 11/93 Wojewody Rzeszowskiego z dnia 16 marca 1993 r. w sprawie utworzenia Czarnorzecko - Strzyżowskiego Parku Krajobrazowego /Dziennik Urzędowy Województwa Rzeszowskiego nr 3, poz. 35/*” nadając nowe brzmienie:

„w granicach administracyjnych gminy Frysztak obowiązują ustalenia zawarte w rozporządzeniu Nr 63/05 Wojewody Podkarpackiego z dnia 16 czerwca 2005 r. w sprawie Czarnorzecko - Strzyżowskiego Parku Krajobrazowego (Dziennik Urzędowy Województwa Podkarpackiego Nr 82 poz.1388).”

- ust.2 zmienia się powierzchnię dla terenów o symbolu:

„ **RL¹ - na 534,12 ha**

Ci 5 – Ci 10 - na pow. 32,13 ha,

GI D 12 – GI D 16 - na pow. 12,67 ha,

Lu 74 – Lu 101 - na pow. 50,71 ha,

Pu 105 – Pu 110 - na pow. 16,45 ha,

Wi 125 – Wi 132 - na pow. 16,06 ha,

RLO - na 941,54 ha

Ci 7 i Ci 11 - na pow. 125,53 ha,

Pu 105 i Pu 107 - na pow. 42,61 ha,

RL - na pow. 1625,25 ha

Fr 1 – Fr 4 - na pow. 10,25 ha,

Ci 5 – Ci 11 - na pow. 38,06ha,

GI D 12 – GI D 17 - na pow. 48,66 ha,

Lu 74 – Lu 104 - na pow. 170,94 ha,

Pu 105 – Pu 107 i Pu 109 - na pow. 48,32 ha,

Wi 125 – Wi 133 - na pow. 34,67 ha,"

nadając nowe brzmienie: „ Ustala się przeznaczenie i zasady zagospodarowania terenów oznaczonych na rysunku planu w skali 1: 5 000 symbolami:

RL¹ - pow. 534,12 ha, w tym;

Fr 1 – Fr 3 - pow. 1.76 ha,

Ci 5 – Ci 10 - pow. 32,13 ha,

GI D 12 – GI D 16 - pow. 12.67 ha,

GI G 18 – GI G 30 - pow. 60.54 ha,

GI Ś 32 - GI Ś 40 - pow. 30,89 ha,

Go 42 – Go 53 - pow. 144,18 ha,

Hu G 55 – Hu G 63 - pow. 26,81 ha,

Ko 65 – Ko 73 - pow. 48,75 ha,

Lu 74 – Lu 101 - pow. 50,71 ha,

Pu 105 – Pu 110 - pow. 16,45 ha,

St 111 – St 120 - pow. 91,99 ha,

Tw 122 – Tw 123 - pow. 1,18 ha,

Wi 125 – Wi 132 - pow. 16,06 ha,

grunty orne, łąki, pastwiska i nieużytki przeznacza się do zalesienia,

RLO - pow. 941,54 ha, w tym;

Ci 7 i Ci 11 - pow. 125,53 ha,

GL G 18 - pow. 22,76 ha,
GL Ś 32 i GL Ś -39 - pow. 163,24 ha,
Go 42 - pow. 133,58 ha,
Hu G 56 - pow. 230,32 ha,
Ko 65 - pow. 7,83 ha,
Lu 74 - pow. 128,09 ha,
Pu 105 i Pu 107 - pow. 42,61 ha,
St 112 - pow. 87,58 ha,

grunty leśne, stanowiące lasy ochronne wraz z gruntami związanymi z gospodarką leśną, przeznacza się dla gospodarki leśnej, którą należy prowadzić wg ustaleń zawartych w planie urządzenia lasu - § 2 ust.1 pkt 3 lit a,

RL - pow. 1625,25 ha, w tym;

Fr 1 – Fr 4 - pow. 10,25 ha,
Ci 5 – Ci 11 - pow. 38,06 ha,
GI D 12 – GI D 17 - pow. 48,66 ha,
GL G 18 – GL G 31 - pow. 292,21 ha,
GL Ś 32 – GL Ś 41 - pow. 158,64 ha,
Go 42 – Go 54 - pow. 369,26 ha,
HU G 55 – Hu G 64 - pow. 184,78 ha,
Ko 65 – Ko 73 - pow. 213,64 ha,
Lu 74 – Lu 104 - pow. 170,94 ha,
Pu 105 – Pu 107 i Pu 109 - pow. 48,32 ha,
St 111 – St 121 - pow. 52,93 ha,
Tw 122 – Tw 124 - pow. 1,73 ha,
Wi 125 – Wi 133 - pow. 34,67 ha,

lasy, zadrzewienia i zakrzewienia przeznacza się do dalszej gospodarki leśnej.

1.ZR.1 ÷ 1.ZR.29 - pow. 14,20 ha

grunty rolne, łąki i pastwiska oraz lasy przeznacza się pod zielen naturalną w pasach technicznych sieci infrastruktury technicznej

1.ZR.ZZ.1 - pow. 0,30 ha

grunty łąk przeznacza się pod zielen naturalną na obszarze szczególnego zagrożenia powodzią w pasach technicznych sieci infrastruktury technicznej”

- w ust. 3 dodaje się pkt 4 w brzmieniu:

„4) 4) zachować wymagane odległości zalesień od pozostałych istniejących urządzeń infrastruktury technicznej.”,

- dodaje się ust. 4 w brzmieniu:

„4. 4. Na terenach wymienionych w ust. 2, oznaczonych symbolem *RL*¹ za wyjątkiem terenów oznaczonych na rysunku planu symbolem *Go - 42*, dopuszcza się budowę urządzeń infrastruktury technicznej, o ile nie zostały zagospodarowane zgodnie z ustaleniami planu.”,

c) po § 2 wprowadza się - § 2a w brzmieniu:

„1. 1. Wyznacza się **tereny zieleni naturalnej** oznaczone na rysunku zmiany planu symbolami 1.ZR.1; 1.ZR.2; 1.ZR.3; 1.ZR.4; 1.ZR.5; 1.ZR.6; 1.ZR.7; 1.ZR.8; 1.ZR.9; 1.ZR.10; 1.ZR.11; 1.ZR.12; 1.ZR.13; 1.ZR.14; 1.ZR.15; 1.ZR.16; 1.ZR.17; 1.ZR.18; 1.ZR.19; 1.ZR.20; 1.ZR.21; 1.ZR.22; 1.ZR.23; 1.ZR.24; 1.ZR.25; 1.ZR.26; 1.ZR.27; 1.ZR.28 i 1.ZR.29 z podstawowym przeznaczeniem pod zielone użytki w pasach technicznych planowanej linii 110kV dwutorowej zasilającej stację GPZ, wpięcie w linię 110 kV Krosno – Hańkówka i linii 110 kV relacji Frysztak – Wielopole – Ropczyce.

2. Wyznacza się **teren zieleni naturalnej na obszarze szczególnego zagrożenia powodzią** (wskazanego na podstawie opracowania pn. Określenie zagrożenia powodziowego w zlewni Wisłoka, stanowiącego I etap studium ochrony przeciwpowodziowej w oparciu o zasięg wodą Q 1% od Lubli) oznaczony na rysunku zmiany planu symbolem 1.ZR.ZZ.1 z podstawowym przeznaczeniem pod zielone użytki w pasach technicznych planowanej linii 110 kV dwutorowej zasilającej stację GPZ, wpięcie w linię 110 kV Krosno – Hańkówka i linii 110 kV relacji Frysztak – Wielopole – Ropczyce.

3. W terenach wyznaczonych w ust. 1 dopuszcza się realizację stacji transformatorowej 110/15 kV GPZ Frysztak.

4. W terenie 1.ZR.ZZ.1 i 1.ZR.19 dopuszcza się realizację budowli przeciwpowodziowych (wałów przeciwpowodziowych).

5. W terenach wyznaczonych w ust.1, za wyjątkiem terenu 1.ZR.19, w pasach technicznych sieci infrastruktury technicznej, po zakończeniu budowy linii 110 kV dwutorowej zasilającej stację GPZ wpięcie w linię 110 kV Krosno - Hańkówka i linii 110 kV relacji Frysztak – Wielopole – Ropczyce, dopuszcza się zalesienie terenów, za wyjątkiem pasa o szerokości 20 m (po 10 m w obie strony od linii 110 kV).

6. W terenie 1.ZR.ZZ.1 obowiązują zakazy określone dla obszarów szczególnego zagrożenia powodzią zgodnie z przepisami prawa wodnego.”,

d) po § 4 wprowadza się - § 4a w brzmieniu:

„Ustala się 0,5% stawkę służącą naliczeniu opłaty od wzrostu wartości nieruchomości spowodowanego ustaleniami niniejszej zmiany planu.”,

e) skreśla się § 5 i § 7,

f) § 6 otrzymuje nowe brzmienie:

„Wykonanie uchwały powierza się Wójtowi Gminy Frysztak”;

2) na rysunku planu stanowiącym załącznik Nr 1 do uchwały Nr XXIV/153/97 Rady Gminy we Frysztaku z dnia 30 kwietnia 1997 r. w skali 1: 5 000, wprowadzono następujące zmiany:

a) dla obszaru wsi Cieszyna zmienia się przeznaczenie części terenów:

- z terenów pod zalesienia oznaczonych symbolem RL¹ Ci 7 – na teren zieleni naturalnej oznaczony symbolem 1.ZR.3,

- z terenów gruntów leśnych stanowiących lasy ochronne: · oznaczonych symbolem RLO Ci7 - na tereny zieleni naturalnej oznaczone symbolami 1.ZR.5 i 1.ZR.7,

oznaczonych symbolem RLO Ci11 – na teren zieleni naturalnej oznaczony symbolem 1.ZR.1,

- z terenów lasów: · oznaczonych symbolem RL Ci 7 - na tereny zieleni naturalnej oznaczone symbolami 1.ZR.4 i 1.ZR.6,

oznaczonych symbolem RL Ci11 – na teren zieleni naturalnej oznaczony symbolem 1.ZR.2,

b) dla obszaru wsi Pułanki zmienia się przeznaczenie części terenów:

- z terenów pod zalesienia oznaczonych symbolem RL¹ Pu105 - na teren zieleni naturalnej oznaczony symbolem 1.ZR.10,

- z terenów gruntów leśnych stanowiących lasy ochronne oznaczonych symbolem RLO Pu 105 - na teren zieleni naturalnej oznaczony symbolem 1.ZR.9,

- z terenów lasów oznaczonych symbolem RL Pu 105 - na tereny zieleni naturalnej oznaczone symbolami 1.ZR.8, 1.ZR.11 i 1.ZR.12,

- c) dla obszaru wsi Frysztak zmienia się przeznaczenie części terenu lasów oznaczonych symbolem RL Fr 4 - na teren zieleni naturalnej oznaczony symbolem 1.ZR.13,
- d) dla obszaru wsi Glinik Dolny zmienia się przeznaczenie części terenów:
- z terenów pod zalesienia oznaczonych symbolem RL¹ GI D 15 - na teren zieleni naturalnej oznaczony symbolem 1.ZR.17,
 - z terenów lasów: · oznaczonych symbolem RLGI D13 – na teren zieleni naturalnej oznaczony symbolem 1.ZR.14,
oznaczonych symbolem RLGI D14 – na teren zieleni naturalnej oznaczony symbolem 1.ZR.15,
oznaczonych symbolem RLGI D15 – na teren zieleni naturalnej oznaczony symbolem 1.ZR.16,
oznaczonych symbolem RLGI D17 – na teren zieleni naturalnej oznaczony symbolem 1.ZR.18,
- e) dla obszaru wsi Widacz zmienia się przeznaczenie części terenów:
- z terenów pod zalesienia; · oznaczonych symbolem RL¹ Wi 126 – na teren zieleni naturalnej oznaczony symbolem 1.ZR.19,
oznaczonych symbolem RL¹ Wi 126 – na teren zieleni naturalnej na obszarze szczególnego zagrożenia powodzią oznaczony symbolem 1.ZR.ZZ.1,
oznaczonych symbolem RL¹ Wi 128 – na teren zieleni naturalnej oznaczony symbolem 1.ZR.22,
 - z terenów lasów: · oznaczonych symbolem RL Wi 126 – na tereny zieleni naturalnej oznaczone symbolami 1.ZR.20 i 1ZR.21,
oznaczonych symbolem RL Wi 128 – na teren zieleni naturalnej oznaczony symbolem 1.ZR.23,
- f) dla obszaru wsi Lubla zmienia się przeznaczenie części terenów:
- z terenów pod zalesienia oznaczonych symbolem RL¹ Lu101 - na teren zieleni naturalnej oznaczony symbolem 1.ZR.24,
 - z terenów lasów; · oznaczonych symbolem RL Lu101 - na tereny zieleni naturalnej oznaczone symbolami 1.ZR. 25 i 1.ZR.26,
oznaczonych symbolem RL Lu98 - na tereny zieleni naturalnej oznaczone symbolami 1.ZR.27 i 1.ZR.28,
oznaczonych symbolem RL Lu97 - na teren zieleni naturalnej oznaczony symbolem 1.ZR.29,
- g) dla obszaru wsi Glinik Średni - zaznaczono stanowiska archeologiczne.
- § 2.** Załącznikami do uchwały są:
- 1) Załącznik Nr 1 – stanowiący integralną część uchwały, Rysunki zmiany planu:
 - a) Rysunek zmiany planu - karta nr 1 we wsi Frysztak w skali 1:5000 przedstawiający sposób dokonanej zmiany, o której mowa w § 1 pkt 2 lit. c niniejszej uchwały,
 - b) Rysunek zmiany planu – karty nr 3 i 4, we wsi Cieszyna w skali 1:5000 przedstawiający sposób dokonanej zmiany, o której mowa w § 1 pkt 2 lit. a niniejszej uchwały,
 - c) Rysunek zmiany planu - karta nr 5 we wsi Glinik Dolny w skali 1:5000 przedstawiający sposób dokonanej zmiany, o której mowa w § 1 pkt 2 lit. d niniejszej uchwały,
 - d) Rysunek zmiany planu - karta nr 8 we wsi Glinik Średni w skali 1:5000 przedstawiający zaznaczone stanowiska archeologiczne, o których mowa w § 1 pkt 2 lit. g niniejszej uchwały,
 - e) Rysunek zmiany planu - karta nr 18 we wsi Lubla w skali 1:5000 przedstawiający sposób dokonanej zmiany, o której mowa w § 1 pkt 2 lit. f niniejszej uchwały,
 - f) Rysunek zmiany planu - karta nr 19 we wsi Pułanki w skali 1:5000 przedstawiający sposób dokonanej zmiany, o której mowa w § 1 pkt 2 lit. b niniejszej uchwały,
 - g) Rysunek zmiany planu - karta nr 23 we wsi Widacz w skali 1:5000 przedstawiający sposób dokonanej zmiany, o której mowa w § 1 pkt 2 lit. e niniejszej uchwały;

- 2) Załącznik Nr 2 – rozstrzygnięcie o sposobie realizacji zapisanych w zmianie planu inwestycji z zakresu infrastruktury technicznej, które należą do zadań własnych gminy, oraz zasad ich finansowania zgodnie z przepisami o finansach publicznych.

§ 3. Wykonanie uchwały powierza się Wójtowi Gminy Frysztak.

§ 4. Uchwała wchodzi w życie po upływie 14 dni od dnia jej ogłoszenia w Dzienniku Urzędowym Województwa Podkarpackiego.

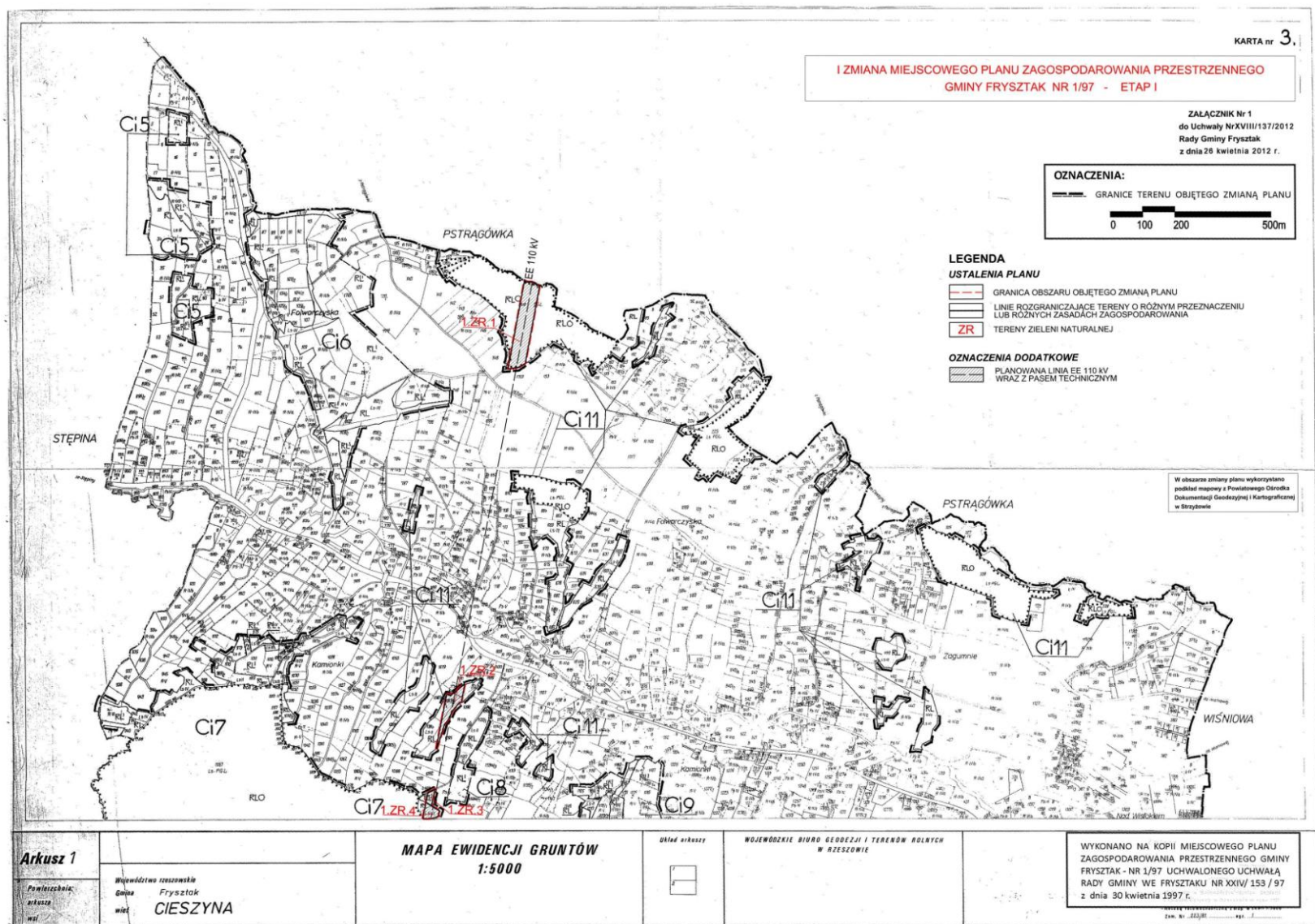
**PRZEWODNICZĄCY
RADY GMINY**

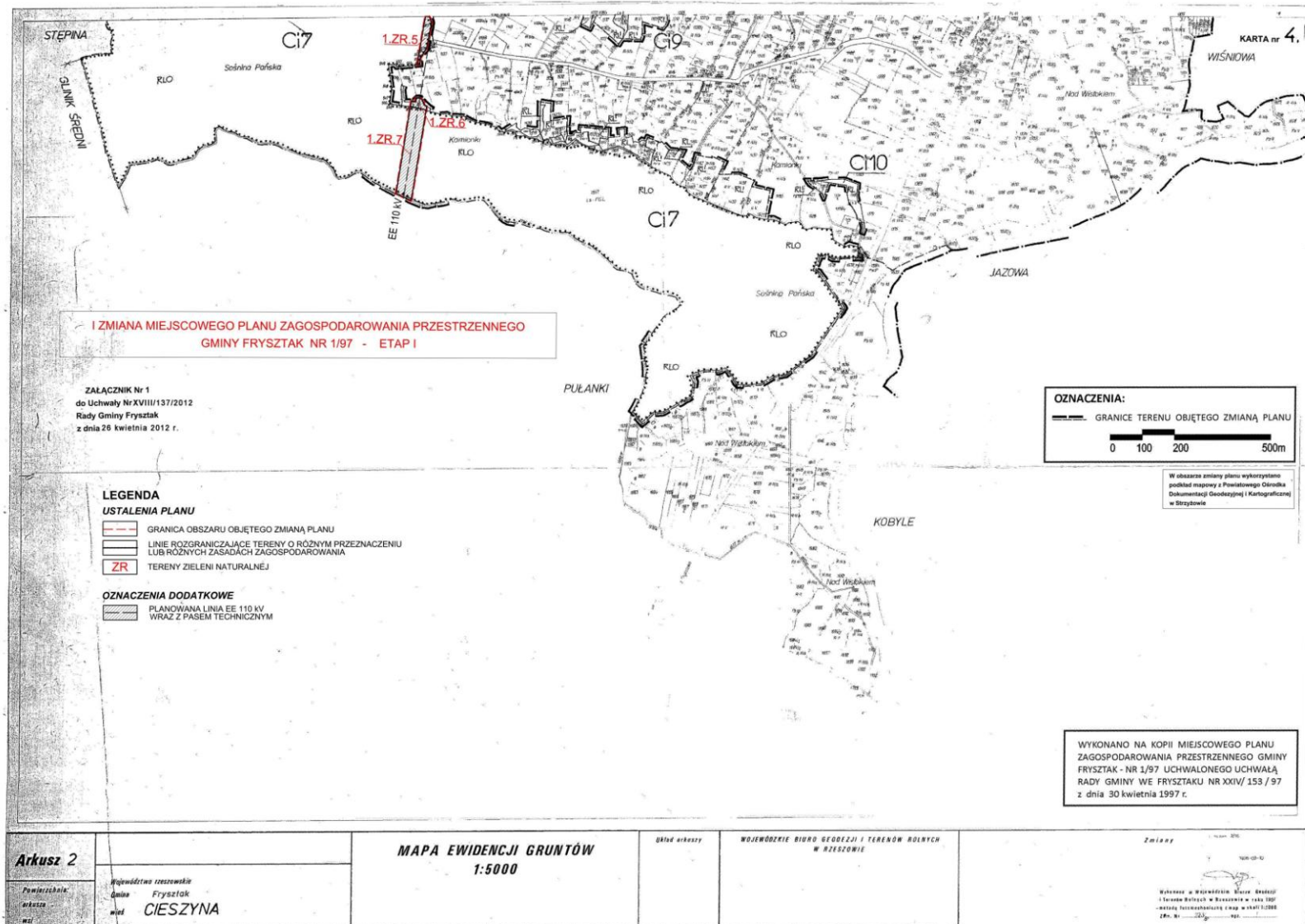
Stanisław Armata

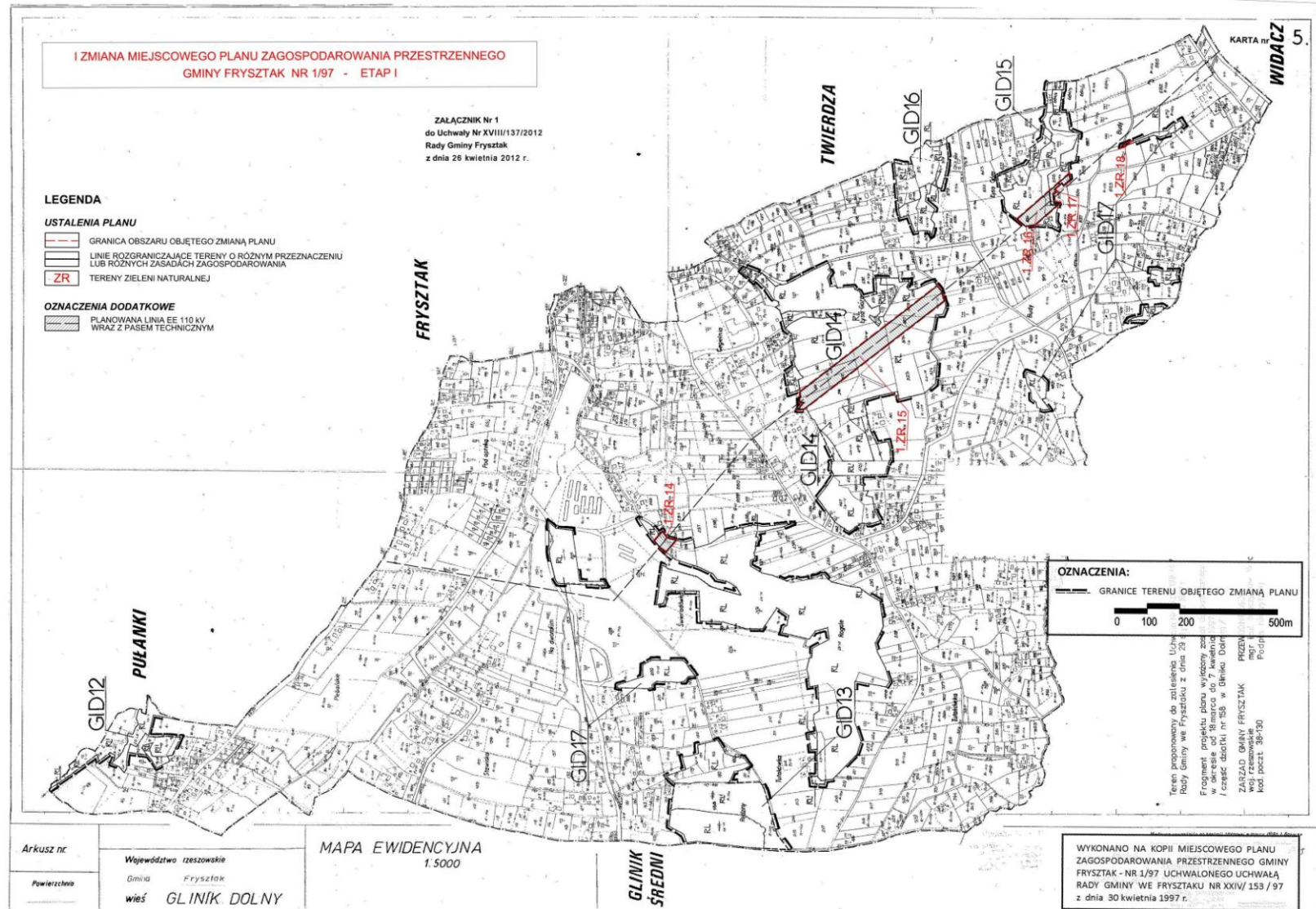
Załącznik Nr 1 do Uchwały Nr XVIII/137/2012
Rady Gminy Frysztak
z dnia 26 kwietnia 2012 r.

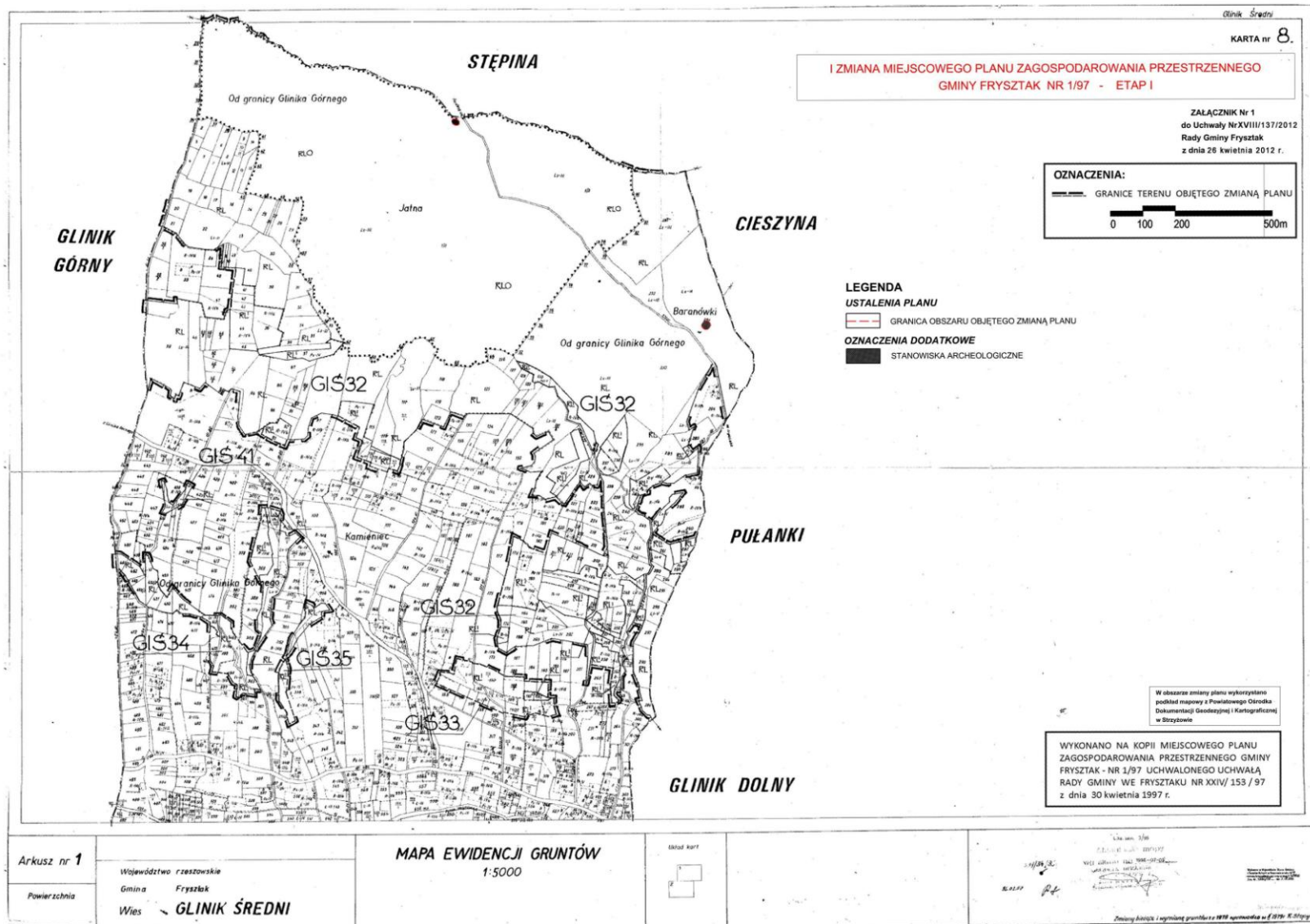
Rysunki zmiany planu

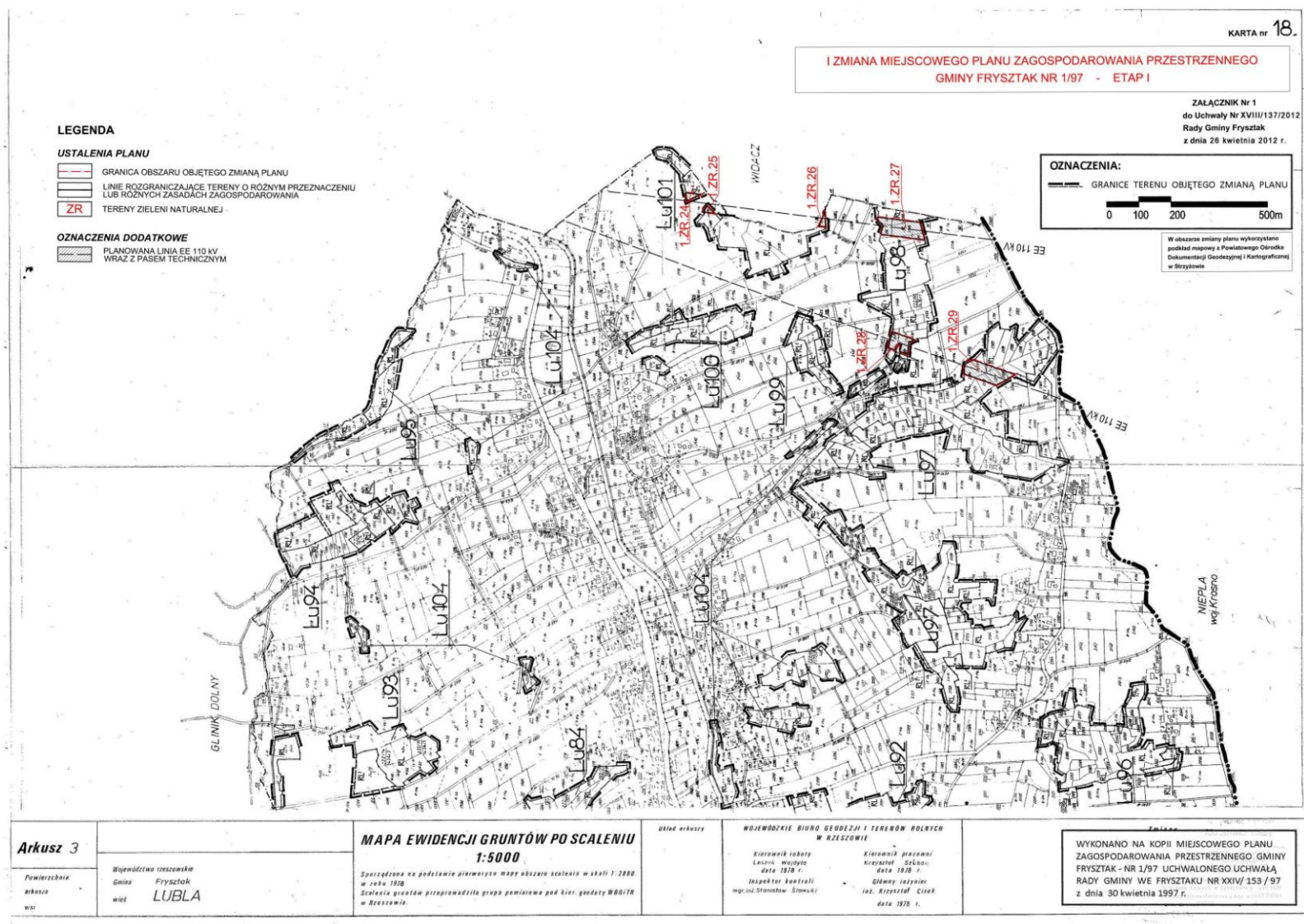


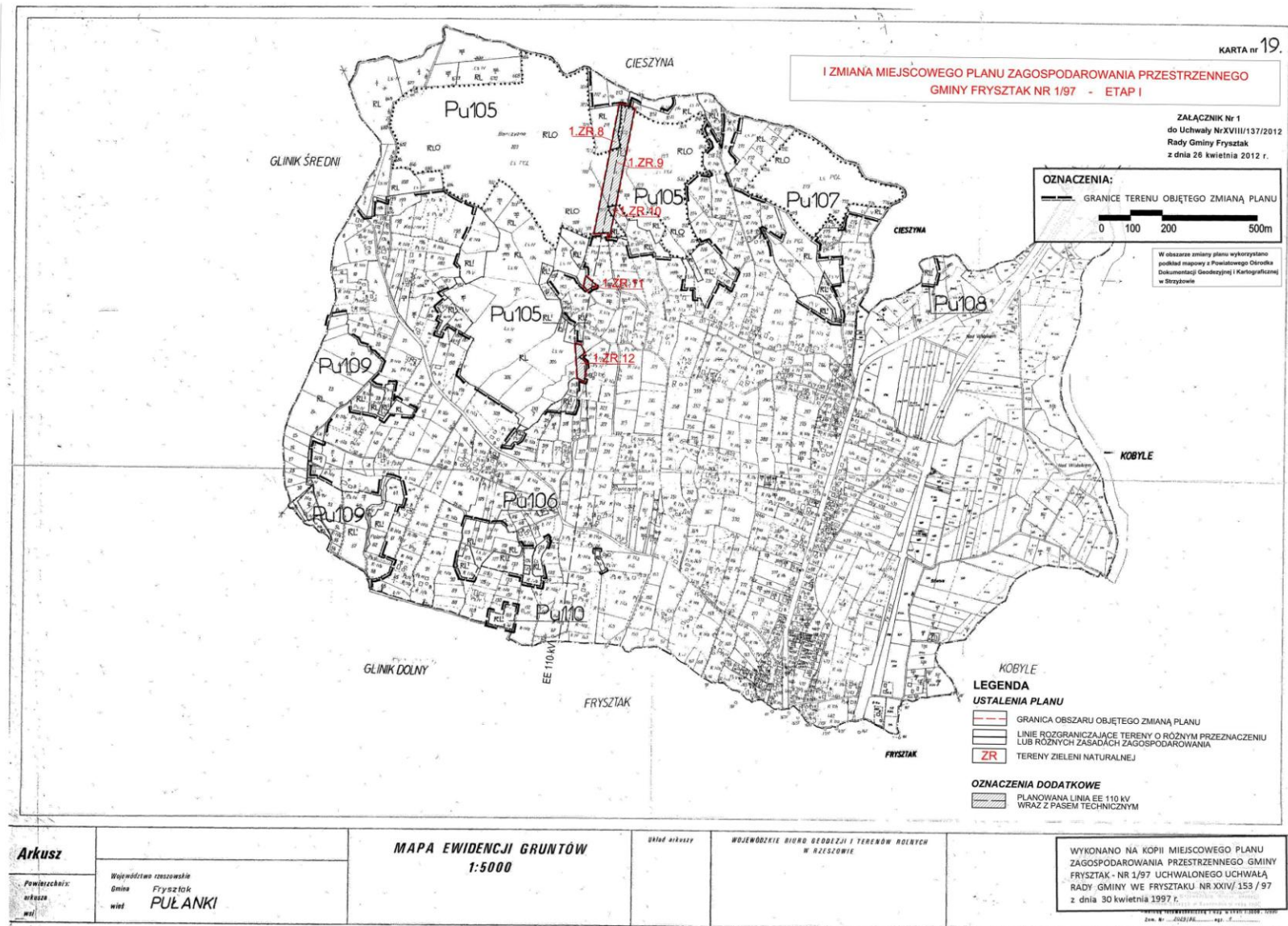


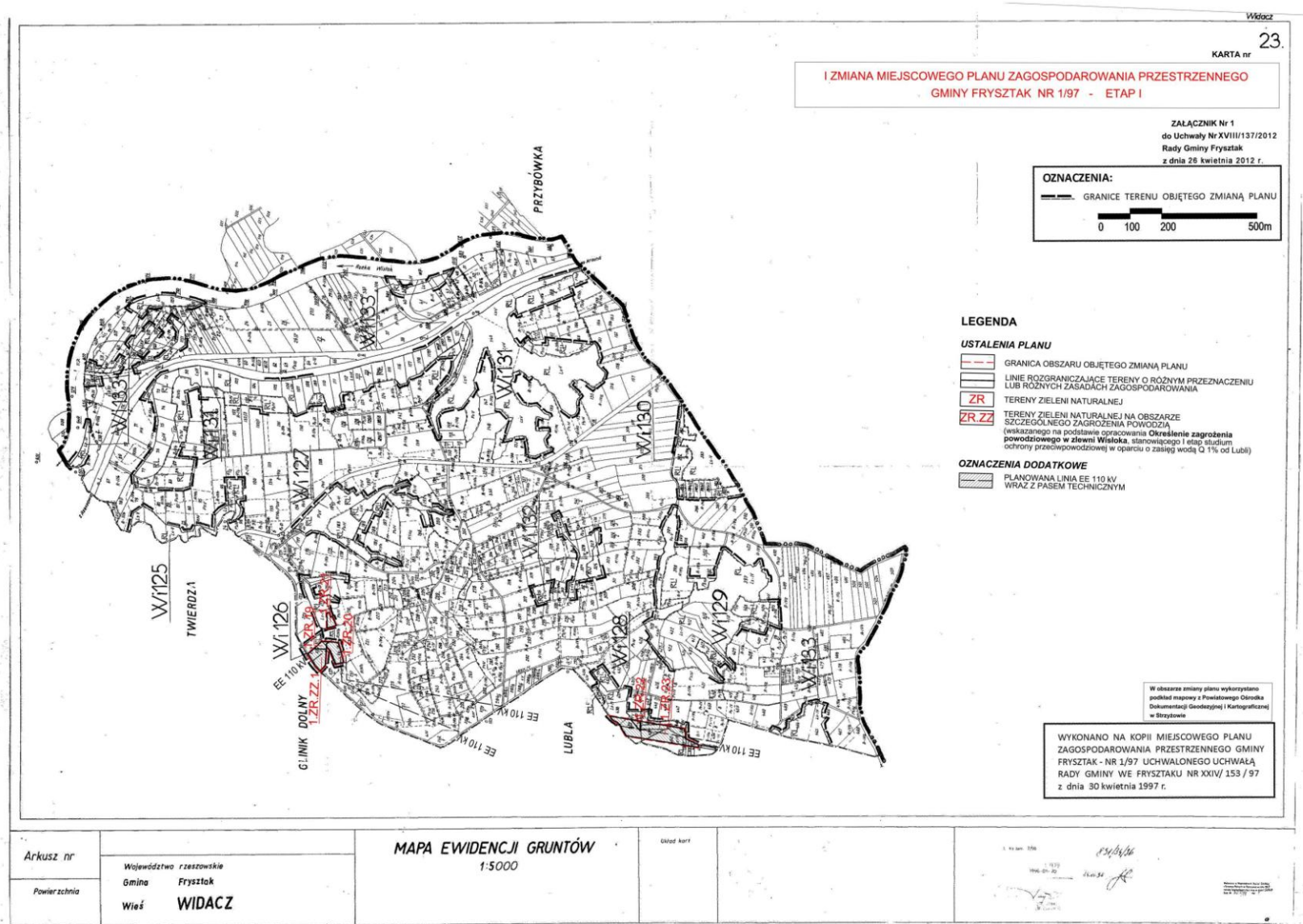












Załącznik Nr 2 do Uchwały Nr XVIII/137/2012
Rady Gminy Frysztak
z dnia 26 kwietnia 2012 r.

Rozstrzygnięcie o sposobie realizacji zapisanych w planie inwestycji, z zakresu infrastruktury technicznej, które należą do zadań własnych gminy oraz zasadach ich finansowania.

Inwestycje z zakresu infrastruktury komunikacyjnej i technicznej, które należą do zadań własnych gminy, wynikające z ustaleń planu, realizowane będą ze środków gminnych oraz środków Unii Europejskiej, krajowych środków publicznych, w tym: funduszy strukturalnych, ochrony środowiska.

Finansowanie inwestycji z zakresu infrastruktury technicznej, które należą do zadań własnych gminy, podlega przepisom ustawy z dnia 27 września 2009 r. o finansach publicznych (Dz. U. Nr 157, poz. 1240 z późn. zm.), przy czym wydatki inwestycyjne finansowane z budżetu Gminy Frysztak ustala się w uchwale budżetowej.