



# DZIENNIK URZĘDOWY

## WOJEWÓDZTWA ŁÓDZKIEGO

---

Łódź, dnia 12 lutego 2013 r.

Poz. 789

### UCHWAŁA NR XXIV/145/2012 RADY GMINY BRZEŹNIO

z dnia 18 grudnia 2012 r.

#### **w sprawie miejscowego planu zagospodarowania przestrzennego dla obszaru położonego w miejscowości Wierzbowa, Gmina Brzeźnio**

Na podstawie art. 18 ust. 2 pkt 5 i art. 40 ust. 1 ustawy z dnia 8 marca 1990 r. o samorządzie gminnym (t.j.: Dz. U. z 2001 r. Nr 142, poz. 1591, z 2002 r. Nr 23, poz. 220, Nr 62, poz. 558, Nr 113, poz. 984, Nr 153, poz. 1271 i Nr 214, poz. 1806, z 2003 r. Nr 80, poz. 717 i Nr 162, poz. 1568, z 2004 r. Nr 102, poz. 1055, Nr 116, poz. 1203 i Nr 167, poz. 1759, z 2005 r. Nr 172, poz. 1441 i Nr 175, poz. 1457, z 2006 r. Nr 17, poz. 128 i Nr 181, poz. 1337, z 2007 r. Nr 48, poz. 327, Nr 138, poz. 974 i Nr 173, poz. 1218, z 2008 r. Nr 180, poz. 1111 i Nr 223, poz. 1458, z 2009 r. Nr 52, poz. 420, Nr 157, poz. 1241, z 2010 r. Nr 28, poz. 142 i poz. 146 i Nr 40, poz. 230 i Nr 106, poz. 675, z 2011 r. Nr 21 poz. 113, Nr 117, poz. 679, Nr 134, poz. 777, Nr 149, poz. 887, Nr 217, poz. 1281, z 2012 r. poz. 567) oraz art. 20 ust. 1 ustawy z dnia 27 marca 2003 r. o planowaniu i zagospodarowaniu przestrzennym (Dz. U. z 2012 r. poz. 647), w związku z uchwałą Nr XIX/103/2012 Rady Gminy Brzeźnio z dnia 22 maja 2012 r. w sprawie przystąpienia do sporządzenia miejscowego planu zagospodarowania przestrzennego dla obszaru położonego w miejscowości Wierzbowa Rada Gminy Brzeźnio uchwala, co następuje:

**§ 1.** Stwierdza się, że miejscowy plan zagospodarowania przestrzennego dla obszaru położonego w miejscowości Wierzbowa, Gmina Brzeźnio nie narusza ustaleń Studium uwarunkowań i kierunków zagospodarowania przestrzennego Gminy Brzeźnio.

**§ 2. 1.** Uchwala się miejscowy plan zagospodarowania przestrzennego dla obszaru położonego w miejscowości Wierzbowa, Gmina Brzeźnio, zwany dalej planem.

2. Granica obszaru objętego planem wyznaczona została na rysunku planu na podstawie załącznika graficznego do uchwały Nr XIX/103/2012 Rady Gminy Brzeźnio z dnia 22 maja 2012 r. w sprawie przystąpienia do sporządzenia miejscowego planu zagospodarowania przestrzennego dla obszaru położonego w miejscowości Wierzbowa, Gmina Brzeźnio.

3. Integralnymi częściami niniejszej uchwały są:

- 1) rysunek planu stanowiący załącznik Nr 1;
- 2) rozstrzygnięcie dotyczące sposobu rozpatrywania uwag zgłoszonych do projektu planu stanowiące załącznik Nr 2;
- 3) rozstrzygnięcie dotyczące sposobu realizacji inwestycji z zakresu infrastruktury technicznej, które należą do zadań własnych gminy oraz zasad ich finansowania stanowiące załącznik Nr 3.

**§ 3.** Ilekroć w niniejszej uchwale jest mowa o:

- 1) uchwale - należy przez to rozumieć niniejszą uchwałę Rady Gminy Brzeźnio, o ile z jej treści nie wynika inaczej;

- 2) planie - należy przez to rozumieć miejscowy plan zagospodarowania przestrzennego będący przedmiotem niniejszej uchwały;
- 3) rysunku planu - należy przez to rozumieć opracowanie graficzne sporządzone w skali 1:1000, stanowiące zał. Nr 1 do niniejszej uchwały;
- 4) linii rozgraniczającej – należy przez to rozumieć oznaczoną na rysunku planu linię ciągłą, dzielącą obszar objęty planem na części o różnym przeznaczeniu lub różnych zasadach zagospodarowania;
- 5) terenie - należy przez to rozumieć teren o określonym rodzaju przeznaczenia i zasadach zagospodarowania, wyznaczony na rysunku planu liniami rozgraniczającymi oraz oznaczony symbolem literowym określającym przeznaczenie terenu;
- 6) przepisach odrębnych – należy przez to rozumieć przepisy ustaw wraz z aktami wykonawczymi.

#### § 4. 1. W planie ustala się:

- 1) przeznaczenie terenów oraz przebieg linii rozgraniczających tereny o różnym przeznaczeniu lub różnych zasadach zagospodarowania;
- 2) zasady ochrony i kształtowania ładu przestrzennego;
- 3) zasady ochrony środowiska, przyrody i krajobrazu kulturowego;
- 4) zasady ochrony dziedzictwa kulturowego i zabytków oraz dóbr kultury współczesnej;
- 5) szczegółowe zasady i warunki scalania i podziału nieruchomości objętych planem miejscowym;
- 6) zasady modernizacji, rozbudowy i budowy systemu komunikacji;
- 7) zasady modernizacji, rozbudowy i budowy systemu infrastruktury technicznej;
- 8) sposobu i terminu tymczasowego zagospodarowania, urządzania i użytkowania terenów;
- 9) stawki procentowe, na podstawie których ustala się opłatę z tytułu wzrostu wartości nieruchomości.

#### 2. W planie nie ustala się:

- 1) wymagań wynikających z potrzeb kształtowania przestrzeni publicznych;
- 2) zasad kształtowania zabudowy oraz wskaźników zagospodarowania terenu;
- 3) granic i sposobów zagospodarowania terenów lub obiektów podlegających ochronie, ustalonych na podstawie przepisów odrębnych, w tym terenów górniczych, a także obszarów szczególnego zagrożenia powodzią oraz obszarów osuwania się mas ziemnych;
- 4) szczególnych warunków zagospodarowania terenów oraz ograniczenia w ich użytkowaniu.

#### § 5. Przeznaczenie terenów i zasady zagospodarowania:

##### 1. Dla terenu oznaczonego na rysunku planu symbolem PE, ustala się:

- 1) przeznaczenie terenu:
  - a) powierzchnią eksploatację kruszywa naturalnego stanowiącego udokumentowane złożo kruszywa Wierzbowa - jako podstawowe przeznaczenie terenu,
  - b) lokalizacje wszelkiego rodzaju obiektów urządzeń i sieci infrastruktury, obiektów i urządzeń budowlanych związanych z potrzebami eksploatacji powierzchniowej na warunkach wynikających z przepisów odrębnych oraz innych związanych z prowadzona działalnością - jako przeznaczenie dopuszczalne,
  - c) uprawy rolne na fragmentach terenów niewykorzystanych na potrzeby związane z eksploatacją surowców - jako przeznaczenia dopuszczalne;
- 2) zasady zagospodarowania:
  - a) eksploatacja powierzchniowa i przeróbka udokumentowanego złoża kopaliny zgodnie z zatwierdzonym projektem zagospodarowania złoża po uzyskaniu niezbędnych koncesji na podstawie przepisów odrębnych,

- b) zakaz zabudowy z wyjątkiem obiektów, urządzeń i sieci infrastruktury technicznej wynikających z potrzeb działalności górniczej - maksymalna wysokość do 6,0 m,
- c) sposób prowadzenia eksploatacji oraz szczegółowe zasady zagospodarowania zakładu górniczego zgodnie z uzyskanymi koncesjami oraz opracowania wynikającymi z przepisów odrębnych.

**§ 6. Zasady ochrony i kształtowania ładu przestrzennego:**

- 1) zakaz eksploatacji z użyciem materiałów wybuchowych;
- 2) pozyskane kruszywo nie będzie przerabiane i sortowane na miejscu; zostanie w całości wywiezione poza obszar objęty planem;
- 3) zakaz gromadzenia i składowania odpadów nie wynikających z prowadzonej eksploatacji;
- 4) obowiązek zachowania pasa ochronnego wokół wyrobiska zgodnie z wymaganiami Polskiej Normy;
- 5) obowiązek zapewnienia stateczności zboczy wyrobiska;
- 6) obowiązek rekultywacji gruntów po zakończeniu działalności górniczej zgodnie z zasadami wynikającymi z przepisów odrębnych;
- 7) obowiązek składowania nadkładu w miejscu eksploatacji oraz wykorzystania do rekultywacji;
- 8) w stosunku do obiektów o wysokości 50 m npt i większej ustala się obowiązek zgłoszenia do Szefostwa Służby Ruchu Lotniczego Sił Zbrojnych RP przed wydaniem pozwolenia na budowę w celu ustalenia sposobu oznakowania przeszkodowego tych obiektów.

**§ 7. Zasady ochrony środowiska, przyrody i krajobrazu kulturowego:**

- 1) działalność związana z eksploatacją powierzchniową nie może powodować przekroczenia standardów jakości środowiska określonych w przepisach odrębnych, a w szczególności w zakresie hałasu, wibracji, emisji zanieczyszczeń oraz promieniowania elektromagnetycznego poza granicą obszaru objętego planem;
- 2) szkodliwe oddziaływanie eksploatacji w zakresie wymagań dotyczących zapewnienia bezpieczeństwa powszechnego, nie może wykraczać poza granice ustanowionego zgodnie z przepisami odrębnymi terenem górniczym;
- 3) w granicach obszaru objętego planem nie występują tereny, podlegające ochronie akustycznej na podstawie przepisów odrębnych.

**§ 8. Zasady ochrony dziedzictwa kulturowego i zabytków oraz dóbr kultury współczesnej:**

- a) nie ustala się.

**§ 9. Szczegółowe zasady i warunki scalania i podziału nieruchomości objętych planem miejscowym:**

- 1) obszar objęty planem nie wymaga przeprowadzenia scaleń i podziału nieruchomości;
- 2) dopuszcza się podział nieruchomości pod warunkiem wykazania ich związku z eksploatacją surowców, rekultywacją lub zakupem gruntów przez przedsiębiorcę zgodnie z określonymi zasadami:
  - a) minimalna powierzchnia nowo wydzielonej działki gruntu – 1000 m<sup>2</sup>,
  - b) kąt położenia granic w stosunku do pasów drogowych wyznaczonych wokół obszaru objętego planem: 75°-90° lub równoległe do istniejących podziałów nieruchomości.

**§ 10. Zasady modernizacji, rozbudowy i budowy systemów komunikacji i infrastruktury technicznej:**

- 1) dopuszcza się modernizację, przebudowę, rozbudowę oraz budowę obiektów i urządzeń infrastruktury technicznej, tym również nie związanych z przeznaczeniem terenu, a w szczególności lokalizację inwestycji celu publicznego z zakresu łączności publicznej;
- 2) obsługa komunikacyjna:
  - a) z drogi gminnej oraz dróg wewnętrznych znajdujących się poza obszarem objętym planem,
  - b) lokalizacja miejsc postojowych związanych z prowadzeniem działalności górniczej oraz transportem kopalin w ramach wyznaczonych terenów eksploatacji powierzchniowej;
- 3) wyposażenie w infrastrukturę techniczną:

- a) zaopatrzenie w wodę: brak potrzeb,
  - b) zaopatrzenie w energię elektryczną: z sieci elektroenergetycznej,
  - c) odprowadzanie ścieków: brak potrzeb,
  - d) zaopatrzenie w gaz: brak potrzeb,
  - e) zaopatrzenie w ciepło: brak potrzeb,
  - f) odprowadzanie wód opadowych:
    - powierzchniowo,
    - obowiązek oczyszczenia wód opadowych pochodzących z utwardzonych powierzchni lub parkingów przed wprowadzeniem do gruntu zgodnie z przepisami odrębnymi,
  - g) gospodarka odpadami: zgodnie przepisami odrębnymi;
- 4) w przypadku wystąpienia kolizji projektowanego zagospodarowania z obiektami lub urządzeniami infrastruktury technicznej należy przewidzieć zmianę ich lokalizacji lub przebiegu zgodnie z przepisami odrębnymi;
- 5) wszelkie zmiany lokalizacji lub przebiegu obiektów i urządzeń infrastruktury technicznej kolidujących z planowanym zagospodarowaniem należy wykonać w uzgodnieniu z właściwym zarządcą sieci.

**§ 11.** Sposób i termin tymczasowego zagospodarowania, urządzania i użytkowania terenu - teren eksploatacji powierzchniowej do czasu uzyskania koncesji na wydobywanie kopaliny ze złoża i podjęcia działalności górniczej pozostaje w użytkowaniu rolniczym.

**§ 12.** Stawka procentowa, na podstawie której ustala się opłatę z tytułu wzrostu wartości nieruchomości wynosi:

- 1) 30% dla terenu oznaczonego symbolem PE.

**§ 13.** Na obszarze objętym planem tracą moc ustalenia uchwały Nr XXX/190/06 Rady Gminy w Brzeźniu z dnia 11 kwietnia 2006 r. w sprawie uchwalenia miejscowego planu zagospodarowania przestrzennego Gminy Brzeźnio w zakresie wyznaczenia terenów przeznaczonych do zalesienia.

**§ 14.** Wykonanie uchwały powierza się Wójtowi Gminy Brzeźnio.

**§ 15.** Uchwała podlega ogłoszeniu w Dzienniku Urzędowym Województwa Łódzkiego.

**§ 16.** Uchwała wchodzi w życie po upływie 14 dni od dnia ogłoszenia jej w Dzienniku Urzędowym Województwa Łódzkiego.

Przewodniczący Rady  
Gminy Brzeźnio:  
*mgr inż. Andrzej Czyżak*

**Załącznik nr 1**  
do uchwały nr XXIV/145/2012  
Rady Gminy Brzeźnio  
z dnia 18 grudnia 2012 r.

**RYSUNEK MIEJSCOWEGO PLANU ZAGOSPODAROWANIA PRZESTRZENNEGO  
DLA OBSZARU POŁOŻONEGO W MIEJSCOWOŚCI WIERZBOWA, GMINA BRZEŹNIO**









Arkusz Nr 3 do Załącznika Nr 1

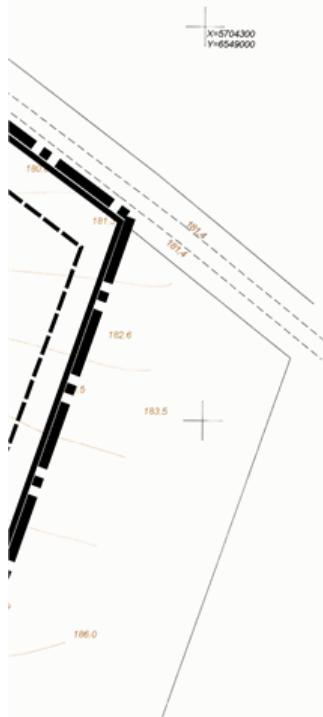
**PLAN ZAGOSPODAROWANIA PRZESTRZENNEGO  
RU POŁOŻONEGO W MIEJSCOWOŚCI WIERZBOWA GMINA BRZEŹNIO**

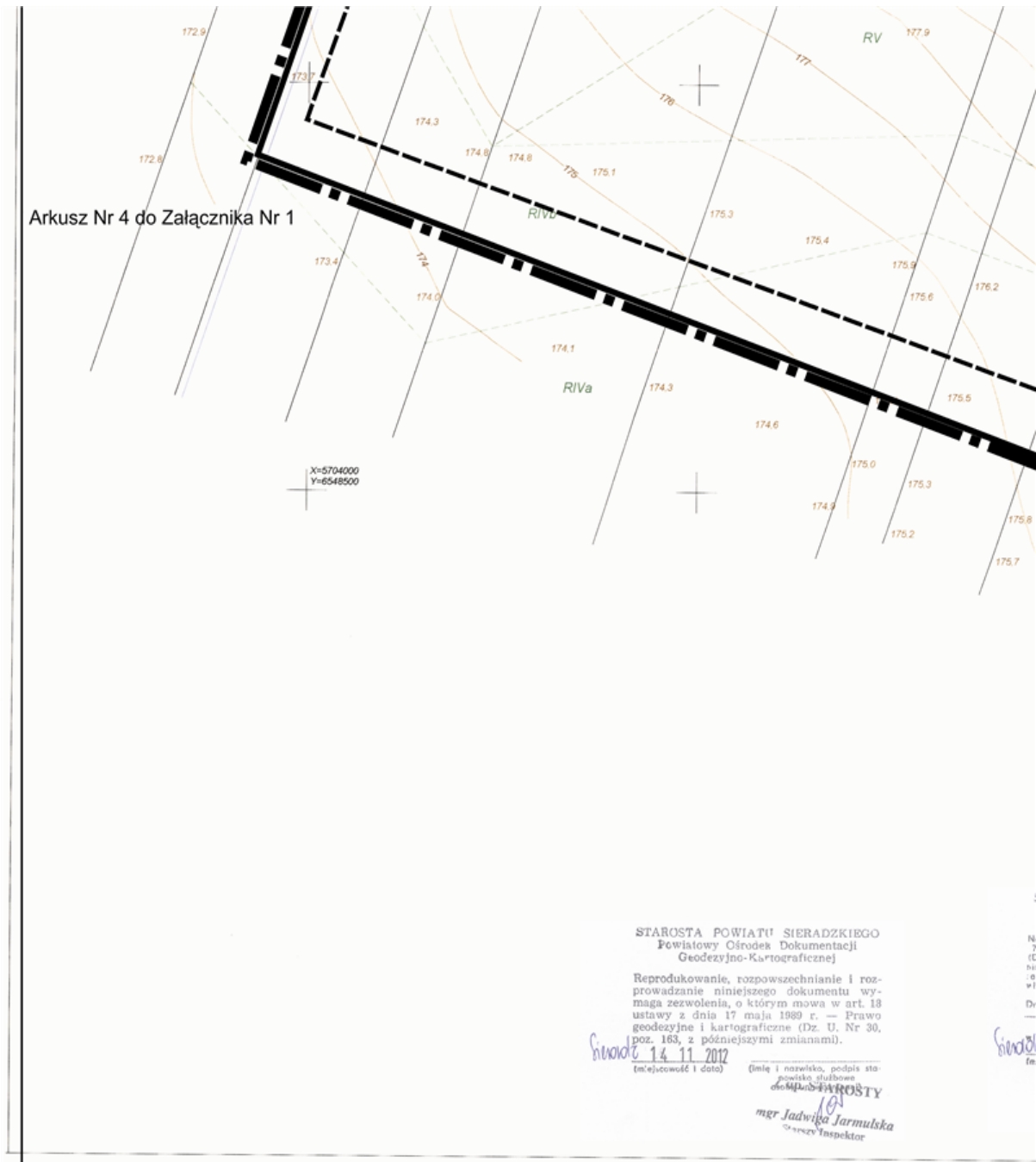
DO UCHWAŁY NR XXIV/145/2012 RADY GMINY BRZEŹNIO Z DNIA 18 GRUDNIA 2012 R

## LEGENDA

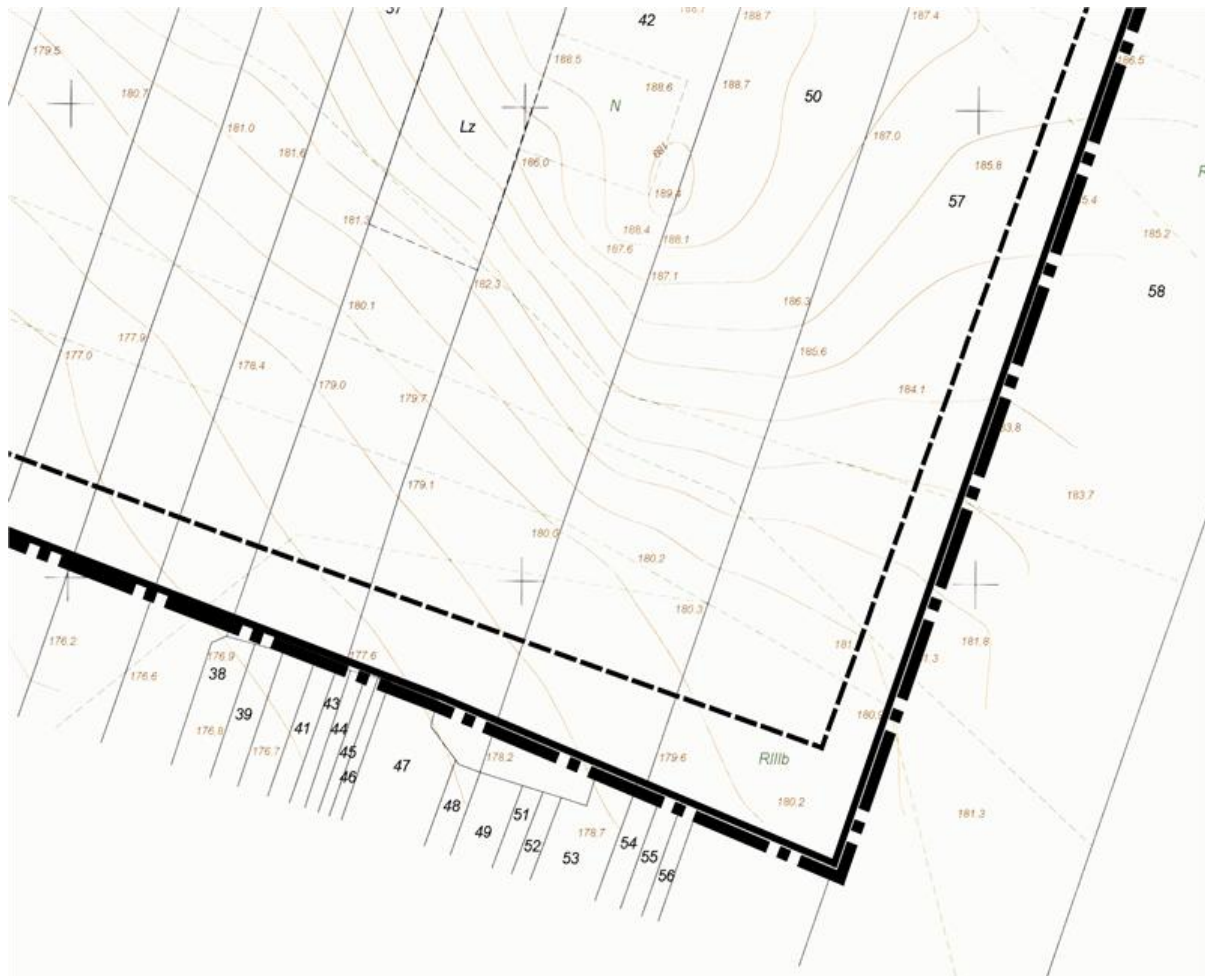
## USTALENIA OBOWIĄZUJĄCE

	GRANICA OBSZARU OBJETEGO PLANEM
	LINIE ROZGRANICZAJĄCE TERENY O RÓŻNYM PRZEZNACZENIU
	TERENY EKSPLOATACJI POWIERZCHNIOWEJ
	GRANICE UDOKUMENTOWANEGO ZŁOŻA WIERZBOWA









Arkusz Nr 5 do Załącznika Nr 1

STAROSTA POWIATU SIERADZKIEGO  
Powiatowy Ośrodek Dokumentacji  
Geodezyjno-Kartograficznej

o podstawie art. 46 ust. 2 i ust. 3 ustawy z dnia  
maja 1989 r. - Prawo geodezyjne i kartograficzne  
z. U. Nr 30, poz. 382, z późniejszymi zmianami  
i/lub dokument został sporządzony do zastosowania  
rebu geodezyjnego i kartograficznego i stanowi  
część Siatki Państwa.

numer aktów do weryfikacji zasobu **powiatowego**  
14.11.2012  
517.23-1444/2012  
14.11.2012  
14.11.2012

(całkowitego powiatowego  
do weryfikacji)

(inny i napisano, podpis  
nowy) **PROSTY**  
mgr Jadwiga Jarmulska  
Starszy Inspektor

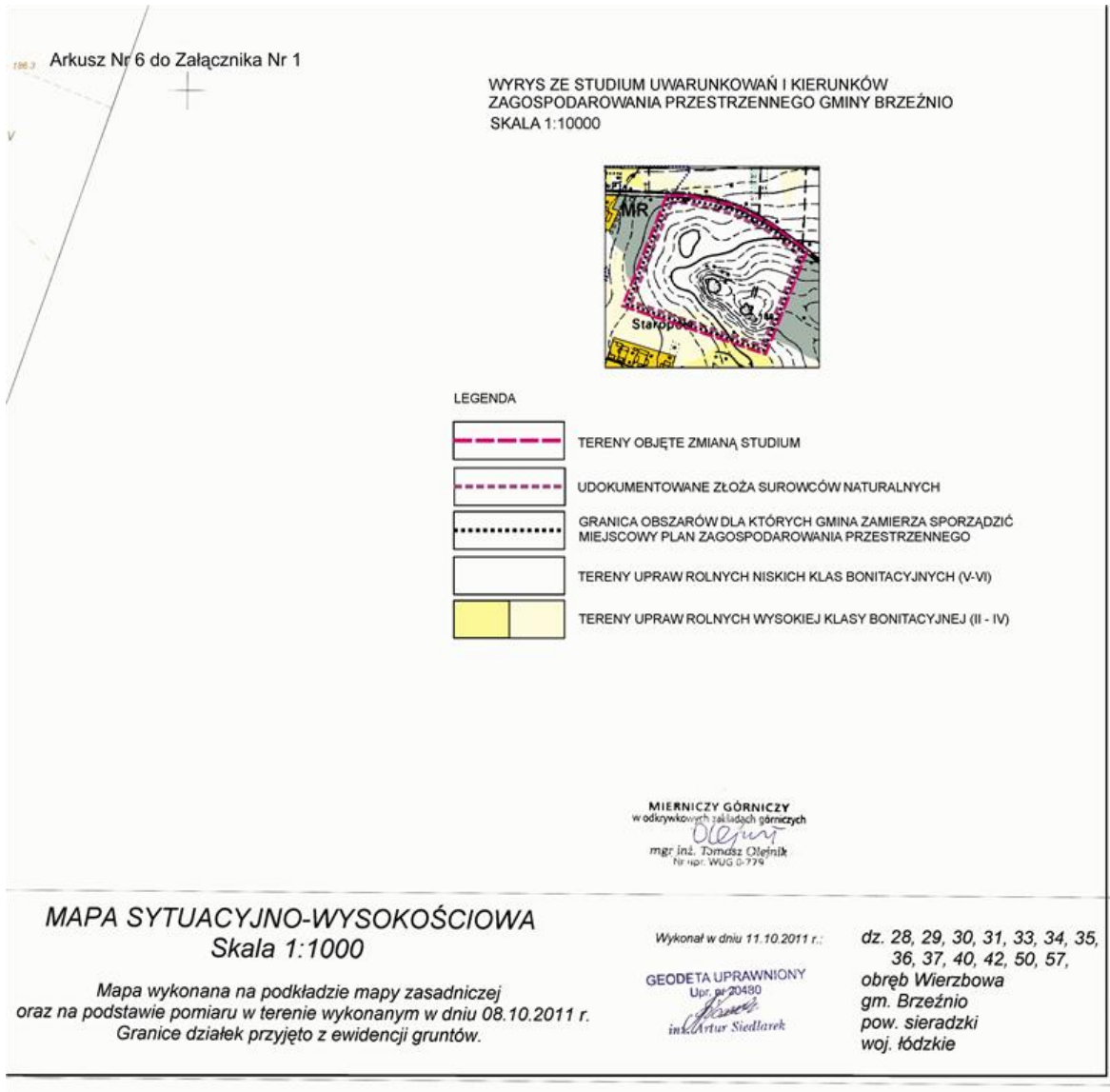
Szkie lokalizacji



Układ współrzędnych 2000  
Poziom odniesienia "KRONSZTADT"

Rozmieszczenie arkuszy mapy zasadniczej

6.156.27.01.3	6.156.27.01.4
6.156.27.06.1	6.156.27.06.2



**Załącznik nr 2**

do uchwały nr XXIV/145/2012  
Rady Gminy Brzeźnio  
z dnia 18 grudnia 2012 r.

**ROZSTRZYGNĘCIE O SPOSOBIE ROZPATRYWANIA UWAG DO PROJEKTU MIEJSCOWEGO  
PLANU WNIESIONYCH PODCZAS WYŁOŻENIA DO PUBLICZNEGO WGLĄDU**

Podczas wyłożenia projektu miejscowego planu zagospodarowania przestrzennego dla obszaru położonego w miejscowości Wierzbowa, Gmina Brzeźnio do publicznego wglądu w okresie od 5 listopada do 26 listopada 2012 r. z możliwością wnoszenia uwag do dnia 11 grudnia 2012 r. - żadnych uwag nie wniesiono.

W tej sytuacji na podstawie art. 20 ust. 1 ustawy z dnia 27 marca 2003 r. o planowaniu i zagospodarowaniu przestrzennym (t.j.: Dz. U. z 2012 r. poz. 647) Rada Gminy Brzeźnio nie podejmuje rozstrzygnięcia w tym zakresie.

**Załącznik nr 3**

do uchwały nr XXIV/145/2012  
Rady Gminy Brzeźnio  
z dnia 18 grudnia 2012 r.

**ROZSTRZYGNĘCIE O SPOSOBIE REALIZACJI ZAPISANYCH W PLANIE INWESTYCJI  
Z ZAKRESU INFRASTRUKTURY TECHNICZNEJ, KTÓRE NALEŻĄ DO ZADAŃ  
WŁASNYCH GMINY ORAZ ZASADACH ICH FINANSOWANIA**

Na podstawie art. 20 ust. 1 ustawy z dnia 27 marca 2003 r. o planowaniu i zagospodarowaniu przestrzennym (t.j.: Dz. U. z 2012 r. poz. 647) Rada Gminy Brzeźnio stwierdza, że w granicach obszaru objętego planem miejscowym dla obszaru położonego w miejscowości Wierzbowa, gmina Brzeźnio nie przewiduje się realizacji inwestycji z zakresu infrastruktury technicznej należących do zadań własnych gminy. W związku z powyższym, Rada Gminy Brzeźnio nie podejmuje rozstrzygnięcia w tym zakresie.