



DZIENNIK URZĘDOWY

WOJEWÓDZTWA WIELKOPOLSKIEGO

Poznań, dnia 15 kwietnia 2013 r.

Poz. 2856

UCHWAŁA NR XXX/264/2012 RADA MIEJSKA MIĘDZYCHODU

z dnia 28 listopada 2012 r.

w sprawie miejscowego planu zagospodarowania przestrzennego gminy Międzychód – dla części obrębu Puszcza

Na podstawie art. 18 ust. 2 pkt 5 ustawy z dnia 8 marca 1990 r. o samorządzie gminnym (Dz. U. z2001 r. Nr 142, poz. 1591, z 2002 r. Nr 23, poz. 220, Nr 62, poz. 558, Nr 113, poz. 94, Nr 153, poz.1271, Nr 214, poz. 1806, z 2003 r. Nr 80, poz. 717, Nr 162, poz. 1568, z 2004 r. Nr 102, poz.1055, Nr 116, poz.1203, Nr 167, poz. 1759, z 2005 r. Nr 172, poz. 1441, Nr 175, poz. 1457, z2006 r. Nr 17, poz. 128, Nr181, poz. 1337, z 2007 r. Nr 48, poz. 327, Nr 138, poz. 974, Nr 173, poz.1218, z 2008 r. Nr 180, poz.1111, Nr 223, poz. 1458, z 2009 r. Nr 52, poz. 420, Nr 157, poz.1241, z 2010 r. Nr 28, poz. 142 i 146, Nr 40, poz. 230, Nr 106, poz. 675, z 2011 r. Nr 21, poz.113, Nr 117, poz. 679, Nr 134, poz. 777, Nr 149, poz. 887, Nr 217, poz. 1281, z 2012 r. poz. 567) oraz art. 20 ust. 1 ustawy z dnia 27 marca 2003 r. o planowaniu i zagospodarowaniu przestrzennym (Dz. U. z 2012 r. poz. 647) Rada Miejska Międzychodu, po stwierdzeniu zgodności ze studium uwarunkowań i kierunków zagospodarowania przestrzennego gminy Międzychód, uchwała, co następuje:

1)

- a) Uchwala się miejscowy plan zagospodarowania przestrzennego gminy Międzychód – dla części obrębu Puszcza.
- b) Planem obejmuje się obszar o łącznej powierzchni 0,0452 ha, zlokalizowany w powiecie międzychodzkiem, w gminie Międzychód, w obrębie geodezyjnym Puszcza, stanowiący część działki oznaczonej numerem ewidencyjnym 276/13.
- c) Granice planu przedstawiono na rysunku planu, o którym mowa w pkt 2 lit a).

2) Integralnymi częściami uchwały są:

- a) rysunek planu, zatytułowany „Miejscowy plan zagospodarowania przestrzennego gminy Międzychód – dla części obrębu Puszcza”, opracowany w skali 1: 1000 – stanowiący załącznik nr1 do niniejszej uchwały;
- b) rozstrzygnięcie Rady Miejskiej Międzychodu o sposobie rozpatrzenia uwag do projektu planu – stanowiące załącznik nr2 do niniejszej uchwały;
- c) rozstrzygnięcie Rady Miejskiej Międzychodu o sposobie realizacji, zapisanych w planie, inwestycji z zakresu infrastruktury technicznej, które należą do zadań własnych gminy oraz zasadach ich finansowania, zgodnie z przepisami o finansach publicznych – stanowiące załącznik nr3 do niniejszej uchwały.

DZIAŁ I.

Przepisy ogólne

§ 1. Zakres ustaleń planu wynika z uchwały Nr VI/54/2011 Rady Miejskiej Międzychodu z dnia 2 marca 2011 r. w sprawie przystąpienia do sporządzenia miejscowego planu zagospodarowania przestrzennego gminy Międzychód – dla części obrębu Puszcza.

§ 2. Ilekroć w dalszych przepisach niniejszej uchwały jest mowa o:

- 1) planie - należy przez to rozumieć ustalenia niniejszej uchwały, o ile z treści przepisu nie wynika inaczej;
- 2) przeznaczeniu terenu - należy przez to rozumieć funkcję podstawową, określoną dla danego terenu;
- 3) terenie - należy przez to rozumieć obszar wyznaczony na rysunku planu, dla którego określono przeznaczenie oraz który wyznaczono na rysunku planu liniami rozgraniczającymi;
- 4) uciążliwości dla środowiska – należy przez to rozumieć zjawiska fizyczne lub stany powodujące przekroczenie standardów jakości środowiska określonych w przepisach prawa poza terenem, do którego inwestor posiada tytuł prawny.

DZIAŁ II.

Przepisy szczegółowe

Rozdział 1.

Przeznaczenie terenów oraz linie rozgraniczające tereny o różnym przeznaczeniu lub różnych zasadach zagospodarowania

§ 3. Na obszarze objętym planem ustala się teren o podstawowym przeznaczeniu terenu ciągu pieszo-rowerowego, oznaczony na rysunku planu symbolem: 1Kxx.

§ 4. Na obszarze objętym planem wyznacza się teren publiczny, którym jest teren ciągu pieszo-rowerowego – oznaczony na rysunku planu symbolem: 1Kxx.

§ 5. Niniejszym planem zmienia się przeznaczenie gruntów leśnych o powierzchni 0,0452 ha na cele określone w uchwale.

§ 6. Linie rozgraniczającą tereny o różnym przeznaczeniu lub różnych zasadach zagospodarowania, określonych w niniejszej uchwale, stanowi linia ciągła pokazana na rysunku planu.

Rozdział 2.

Zasady ochrony i kształtowania ładu przestrzennego

Rozdział 3.

Zasady ochrony środowiska, przyrody i krajobrazu kulturowego

§ 7. Ustala się przestrzeganie nakazów, zakazów i ograniczeń w zagospodarowaniu terenu, jakie wynikają z faktu położenia terenu objętego planem w granicach obszaru Natura 2000 PLB300015 Puszcza Notecka oraz w granicach obszaru chronionego krajobrazu „H” Międzychód.

§ 8. 1. Na obszarze objętym planem ustala się selektywne gromadzenie warstwy humusowej i mineralnej, pochodzących z wykopów ziemnych, powstałych w wyniku realizacji zapisów planu.

2. Dopuszcza się zagospodarowanie nadmiaru mas ziemnych, powstałych w wyniku realizacji zamierzeń planu, poza obszarem objętym niniejszą uchwałą, zgodnie z przepisami odrębnymi.

§ 9. Uciążliwości dla środowiska, związane z prowadzoną na obszarze objętym planem, działalnością, nie mogą powodować przekroczenia standardów jakości środowiska, określonych w przepisach prawa oraz wykraczać poza granice nieruchomości, do której inwestor posiada tytuł prawny.

Rozdział 4.

Zasady ochrony dziedzictwa kulturowego i zabytków oraz dóbr kultury współczesnej

§ 10. Ustala się nadzór archeologiczno-konserwatorski, w zakresie wymaganym przepisami odrębnymi.

Rozdział 5.

Wymagania wynikające z potrzeb kształtowania przestrzeni publicznej

§ 11. Na obszarze objętym planem nie występują przestrzenie publiczne w rozumieniu ustawy o planowaniu i zagospodarowaniu przestrzennym.

Rozdział 6.

Zasady kształtowania zabudowy oraz wskaźniki zagospodarowania terenu

§ 12. Ustala się realizację ciągu pieszo-rowerowego na warunkach określonych w przepisach prawa.

§ 13. Przy projektowaniu nawierzchni ciągu pieszo-rowerowego uwzględnić możliwość wystąpienia okresowych podtopień.

Rozdział 7.

Granice i sposoby zagospodarowania terenów lub obiektów podlegających ochronie, ustalonych na podstawie odrębnych przepisów, w tym terenów górniczych, a także narażonych na niebezpieczeństwo powodzi oraz zagrożonych osuwaniem się mas ziemnych

§ 14. Obszar objęty planem położony jest w granicach:

- 1) obszaru Natura 2000 PLB300015 Puszcza Notecka;
- 2) obszaru chronionego krajobrazu „H” Międzychód;
- 3) Głównego Zbiornika Wód Podziemnych Nr 147.

Rozdział 8.

Szczegółowe zasady i warunki scalania i podziału nieruchomości objętych zmianą planu miejscowego

Rozdział 9.

Szczególne warunki zagospodarowania terenów oraz ograniczenia w ich użytkowaniu, w tym zakaz zabudowy.

Rozdział 10.

Zasady modernizacji, rozbudowy i budowy systemów komunikacji i infrastruktury technicznej

§ 15. 1. Ustala się korzystanie z infrastruktury technicznej istniejącej na obszarze objętym planem, jak i poza jego granicami.

2. Dopuszcza się rozbudowę istniejącej oraz realizację nowej infrastruktury technicznej w granicach obszaru objętego planem, przy zachowaniu przepisów prawa.

3. Ustala się, że zaopatrzenie w poszczególne elementy infrastruktury technicznej odbywać się będzie na następujących warunkach:

- 1) wody opadowe lub roztopowe:
 - a) z powierzchni utwardzonych do gruntu, po ich uprzednim podczyszczeniu do parametrów określonych w przepisach prawa;
 - b) zakazuje się powierzchniowego odprowadzania wód deszczowych poza granice nieruchomości;
- 2) energia elektryczna: z wykorzystaniem urządzeń elektroenergetycznych istniejących poza granicami planu, na warunkach określonych przez dysponenta sieci;
- 3) inne elementy uzbrojenia: na warunkach określonych w przepisach odrębnych.

Rozdział 11.

Sposób i termin tymczasowego zagospodarowania, urządzania i użytkowania terenów.

Rozdział 12.

Stawki procentowe.

§ 16. Ustala się stawkę procentową, służącą naliczeniu jednorazowej opłaty od wzrostu wartości nieruchomości, o której mowa w art. 36 ust. 4 ustawy z dnia 27 marca 2003r. o planowaniu i zagospodarowaniu przestrzennym (Dz. U. z 2012 r. poz.647), w wysokości 10%.

DZIAŁ III.
Przepisy końcowe.

§ 17. Plan zachowuje ważność również wtedy, jeśli nastąpi zmiana wymienionego w jego treści numeru ewidencyjnego działki.

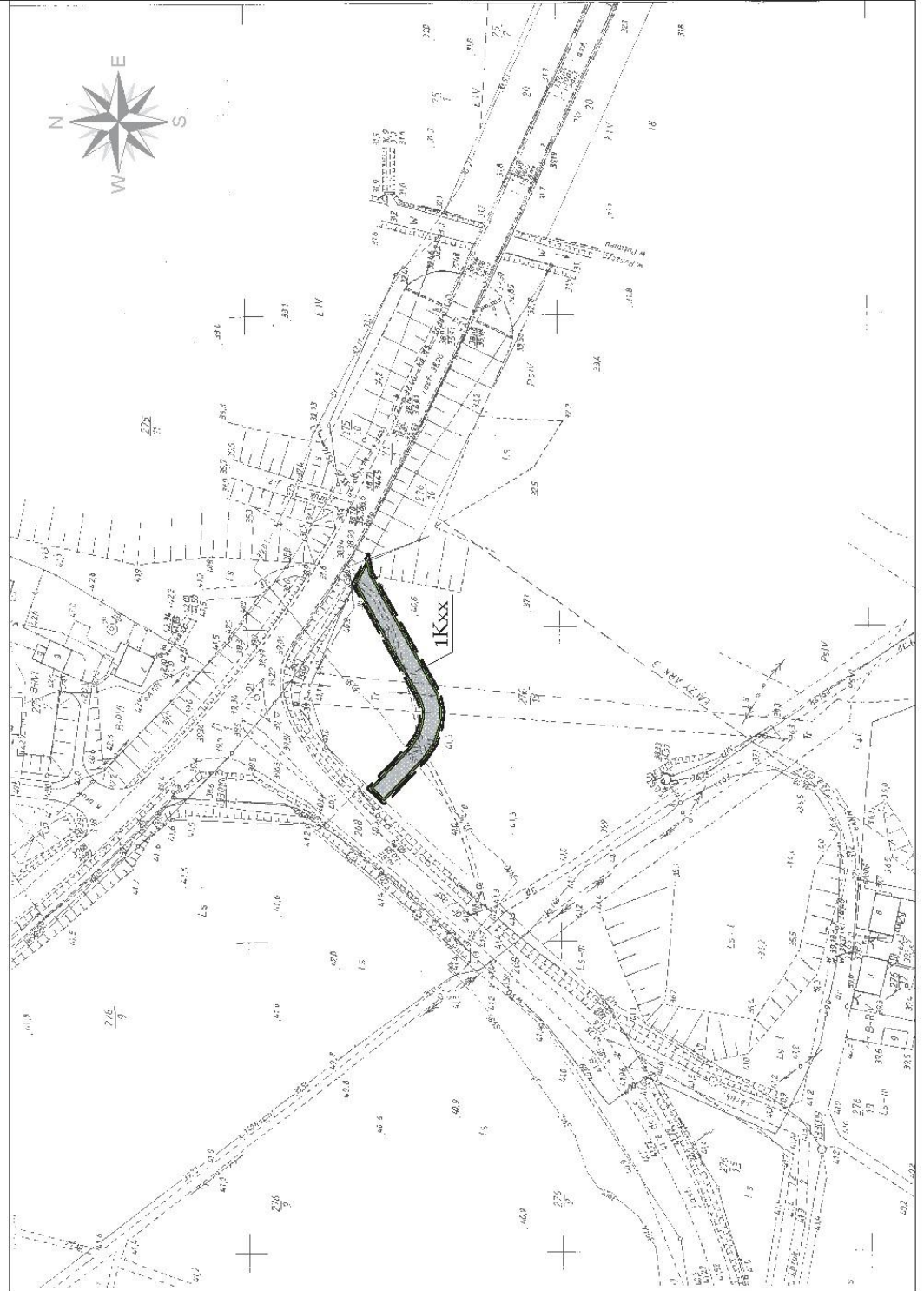
§ 18. Wykonanie uchwały powierza się Burmistrzowi Międzychodu.

§ 19. Uchwała wchodzi w życie po upływie 14 dni od dnia ogłoszenia w Dzienniku Urzędowym Województwa Wielkopolskiego.

Przewodniczący Rady
(-) Zygmunt Mleczak



Miejscowy plan zagospodarowania przestrzennego
gminy Międzychód - dla części obrębu Puszczą



Wyrys ze studium uwarunkowań
i kierunków zagospodarowania
przestrzennego gminy Międzychód



- ODNACZENIA:
- TEREN LASÓW I DOLESIEN
 - TEREN OBLIĘTY MIĘCZYSTYM PIANKIM
 - ZAGOSPODAROWANIA PRZESTRZENNEGO

Skala 1:1000



Załącznik nr 1
do uchwały Nr XXX/264/2012
Rady Miejskiej Międzychód
z dnia 28 listopada 2012 r.

Oznaczenia:

I. Ustalania planu

- Grunta zielonego użytku planem
- Linie rozgraniczające tereny o różnym przeznaczeniu
- Linie ramowych zasadach zagospodarowania
- Tereny usług przemysłowo-usługowych

II. Informacje i zastrzeżenia

- Grunta zielonego użytku planem, które nie są objęte terenami o różnym przeznaczeniu
- Obszary objęte innymi przepisami

EKOFORMAT

GDZIOŃ PREZES	mgr Tomasz Wójcikowski numer uprawnień: L.141.0001.2020.2549
ZŁOTY PREZES	mgr Marek Litwiński numer uprawnień: L.141.0001.2020.2549 mgr Filip Skórczak Rafał Poryk

Biuro Wielkopolskie BSBiB s.c.

Załącznik nr 2
do uchwały Nr XXX/264/2012
Rady Miejskiej Międzychodu z dnia 28
listopada 2012 r.

**Rozstrzygnięcie Rady Miejskiej Międzychodu
o sposobie rozpatrzenia uwag do projektu miejscowego planu zagospodarowania przestrzennego
gminy Międzychód – dla części obrębu Puszcza**

Zgodnie z art. 17 ust. pkt 10 i 11 ustawy z dnia 27 marca 2003 r. o planowaniu i zagospodarowaniu przestrzennym (Dz. U. z 2012 r. poz. 647) projekt miejscowego planu zagospodarowania przestrzennego gminy Międzychód – dla części obrębu Puszcza został wyłożony do publicznego wglądu w dniach od 22 sierpnia 2012 r. do 20 września 2012 r. W wyznaczonym terminie nie wniesiono żadnych uwag do protokołu.

W dniu 19 września 2012 r. w siedzibie Urzędu Miasta i Gminy w Międzychodzie odbyła się dyskusja publiczna nad rozwiązaniami przyjętymi w projekcie miejscowego planu zagospodarowania przestrzennego. W toku dyskusji nie wniesiono uwag do projektu miejscowego planu zagospodarowania przestrzennego.

W wyznaczonym terminie przyjmowania uwag, tj. do dnia 4 października 2012 r. włącznie, do Urzędu Miasta i Gminy w Międzychodzie nie wpłynęła żadna uwaga w przedmiotowej sprawie.

Mając na uwadze powyższe, Rada Miejska Międzychodu nie podejmuje rozstrzygnięcia o sposobie rozpatrzenia uwag.

PRZEWODNICZĄCY

Rady Miejskiej Międzychodu

Załącznik nr 3
do uchwały Nr XXX/264/2012
Rady Miejskiej Międzychodu z dnia
28 listopada 2012 r.

**Rozstrzygnięcie Rady Miejskiej Międzychodu o sposobie realizacji, zapisanych w planie,
inwestycji z zakresu infrastruktury technicznej, które należą do zadań własnych
gminy oraz zasadach ich finansowania, zgodnie z przepisami o finansach publicznych**

Na podstawie art. 20 ust. 1 ustawy z 27 marca 2003 r. o planowaniu i zagospodarowaniu przestrzennym (Dz. U. z 2012 r. poz. 647) Rada Miejska Międzychodu rozstrzyga, co następuje:

§ 1. Określa się sposób realizacji oraz zasady finansowania inwestycji z zakresu infrastruktury technicznej, służących zaspokajaniu zbiorowych potrzeb wspólnoty, które należą do zadań własnych gminy, w zakresie realizacji ciągu pieszo-rowerowego.

§ 2. Opis sposobu realizacji inwestycji:

- a) realizacja inwestycji przebiegać będzie zgodnie z obowiązującymi przepisami, w tym m.in. ustawą prawo budowlane, ustawą o zamówieniach publicznych, samorządzie gminnym, gospodarce komunalnej i o ochronie środowiska.

§ 3. Finansowanie inwestycji będzie odbywać się poprzez:

- a) wydatki z budżetu gminy;
- b) środki Unii Europejskiej.

PRZEWODNICZĄCY

Rady Miejskiej Międzychodu