



DZIENNIK URZĘDOWY

WOJEWÓDZTWA KUJAWSKO-POMORSKIEGO

Bydgoszcz, dnia 6 lipca 2012 r.

Poz. 1447

UCHWAŁA Nr XIX/111/12 RADY GMINY ŚLIWICE

z dnia 21 czerwca 2012 r.

w sprawie miejscowego planu zagospodarowania przestrzennego obszaru w Lińsku, gmina Śliwice.

Na podstawie art. 18 ust. 2 pkt 5 ustawy z dnia 8 marca 1990 r. o samorządzie gminnym (Dz.U. z 2001 r. Nr 142, poz. 1591 z późn. zm.)¹⁾ oraz art. 20 ust. 1 ustawy z dnia 27 marca 2003 r. o planowaniu i zagospodarowaniu przestrzennym (Dz.U. z 2012 r. poz. 647) Rada Gminy uchwała, co następuje:

Rozdział 1. Przepisy ogólne

§ 1.1. Po stwierdzeniu zgodności planu z ustaleniami Studium uwarunkowań i kierunków zagospodarowania przestrzennego gminy Śliwice uchwalonego uchwałą Nr VIII/49/03 Rady Gminy Śliwice z dnia 09 lipca 2003 r. uchwała się miejscowy plan zagospodarowania przestrzennego obszaru w Lińsku, gmina Śliwice, zwany dalej planem.

2. Integralne części uchwały stanowią:

- 1) załącznik nr 1 do uchwały zawierający rysunek planu w skali 1:1000 z wyrysem ze studium uwarunkowań i kierunków zagospodarowania przestrzennego gminy w skali 1:25 000;
- 2) załącznik nr 2 do uchwały zawierający rozstrzygnięcie o sposobie rozpatrzenia uwag złożonych do projektu planu;
- 3) załącznik nr 3 do uchwały zawierający rozstrzygnięcie o sposobie realizacji zapisanych w planie inwestycji z zakresu infrastruktury technicznej, które należą do zadań własnych gminy oraz zasadach ich finansowania.

§ 2.1. Ilekroć w dalszych przepisach niniejszej uchwały jest mowa o:

- 1) symbolu terenu – rozumie się przez to identyfikacyjne oznaczenie terenu zawierające literowy symbol funkcji terenu wraz z kolejnym numerem;
- 2) terenie – należy przez to rozumieć obszar o określonym przeznaczeniu wyznaczony na rysunku planu liniami rozgraniczającymi;
- 3) zieleni izolacyjnej – należy przez to rozumieć zieleń pełniącą funkcje ochronne, ograniczające rozprzestrzenianie się zanieczyszczeń i hałasu, występującą w formie zwartych, zróżnicowanych nasadzeń drzew i krzewów o całorocznej wegetacji.

¹⁾ Zmiany tekstu jednolitego wymienionej ustawy zostały ogłoszone w Dz.U. z 2002 r. Nr 23, poz. 220, Nr 62, poz. 558, Nr 113, poz. 984, Nr 153, poz. 1271 i Nr 214, poz. 1806; z 2003 r. Dz.U. Nr 80, poz. 717 i Nr 162, poz. 1568; z 2004 r. Nr 102, poz. 1055 i Nr 116, poz. 1203; z 2005 r. Nr 172, poz. 1441, Nr 175, poz. 1457; z 2006 r. Nr 17, poz. 128, Nr 181, poz. 1337, z 2007 r. Nr 48, poz. 327, Nr 138, poz. 974, Nr 173, poz. 1218; z 2008 r. Nr 180, poz. 1111, Nr 223, poz. 1458; z 2009 r. Nr 52, poz. 420, Nr 157, poz. 1241; z 2010 r. Nr 28, poz. 142 i 146, Nr 40, poz. 230, Nr 106, poz. 675; z 2011 r. Nr 21, poz. 113, Nr 117, poz. 679, Nr 134, poz. 777, Nr 149, poz. 887, Nr 217, poz. 1281 oraz z 2012 r. poz. 567.

2. Pojęcia i określenia użyte w ustaleniach planu, a nie zdefiniowane powyżej należy rozumieć zgodnie z powszechnie obowiązującymi przepisami prawa na dzień uchwalenia planu.

§ 3. Ustalenie przeznaczenia oraz zasad zabudowy, obsługi i zagospodarowania terenu następuje w oparciu o:

- 1) oznaczenia graficzne, określone w rozdziale 2 uchwały i na rysunku planu;
- 2) ustalenia planu określone w rozdziale 3 uchwały.

Rozdział 2. Oznaczenia graficzne

§ 4. Następujące oznaczenia graficzne na rysunku planu są obowiązującymi ustaleniami:

- 1) granica obszaru objętego planem;
- 2) linie rozgraniczające tereny o różnym przeznaczeniu;
- 3) symbol terenu.

Rozdział 3. Ustalenia planu

§ 5.1. Przeznaczenie terenu: teren sportu i rekreacji oznaczony symbolem US.

2. Zasady ochrony i kształtowania ładu przestrzennego:

- 1) obowiązuje:
 - a) zakaz zabudowy,
 - b) zieleń izolacyjna wzdłuż granic działek od strony zabudowy mieszkaniowej,
 - c) obsługa komunikacyjna z przyległej drogi gminnej;
- 2) dopuszcza się:
 - a) usługę sportu w formie toru przeszkód,
 - b) przenośne obiekty niezbędne dla funkcji terenu.
3. Zasady ochrony środowiska, przyrody i krajobrazu kulturowego:
 - 1) obowiązuje:
 - a) zasada utrzymania istniejących form zieleni naturalnej (drzew, krzewów, roślinności niskiej) w formie powierzchni biologicznie czynnej,
 - b) ograniczenie uciążliwości prowadzonej działalności do granic terenu, do którego inwestor ma tytuł prawny,
 - c) przestrzeganie nakazów i zakazów wynikających z położenia terenu w Śliwickim Obszarze Krajobrazu Chronionego i Obszarze Natura 2000 Bory Tucholskie.
 4. Zasady ochrony dziedzictwa kulturowego i zabytków oraz dóbr kultury współczesnej: zgodnie z przepisami odrębnymi.
 5. Wymagania wynikające z potrzeb kształtowania przestrzeni publicznych: nie ustala się.
 6. Parametry i wskaźniki zagospodarowania terenu:
 - 1) minimalna powierzchnia terenu biologicznie czynnego – 10% powierzchni działki;
 - 2) ilość miejsc postojowych – minimum 10 miejsc postojowych.
 7. Granice i sposoby zagospodarowania terenów lub obiektów podlegających ochronie ustalonych na podstawie odrębnych przepisów, w tym terenów górniczych, a także narażonych na niebezpieczeństwo powodzi oraz zagrożonych osuwaniem się mas ziemnych: nie ustala się.
 8. Szczegółowe zasady i warunki scalania i podziału nieruchomości objętych planem miejscowym: nie ustala się.
 9. Szczególne warunki zagospodarowania terenów oraz ograniczenia w ich użytkowaniu, w tym zakaz zabudowy: określone w § 5 ust. 2 pkt 1.
 10. Zasady modernizacji, rozbudowy i budowy komunikacji: obszar objęty granicami opracowania położony jest przy drodze gminnej.
 11. Zasady modernizacji, rozbudowy i budowy systemów infrastruktury technicznej:
 - 1) zaopatrzenie w wodę docelowo z gminnej sieci wodociągowej, czasowo z własnego ujęcia;
 - 2) odprowadzenie ścieków – nie przewiduje się;
 - 3) odprowadzenie wód opadowych do gruntu;
 - 4) zaopatrzenie w energię elektryczną projektowanym przyłączem z istniejącej linii energetycznej zasilanej ze stacji transformatorowej „Mała Rosochatka”;
 - 5) gospodarka odpadami stałymi: zgodnie z przepisami odrębnymi.

12.Sposób i termin tymczasowego zagospodarowania, urządzania i użytkowania terenów: do czasu realizacji ustaleń planu dopuszcza się dotychczasowe użytkowanie terenu.

13.Stawka procentowa służąca naliczeniu jednorazowej opłaty od wzrostu wartości nieruchomości - 15%.

Rozdział 4. Przepisy końcowe

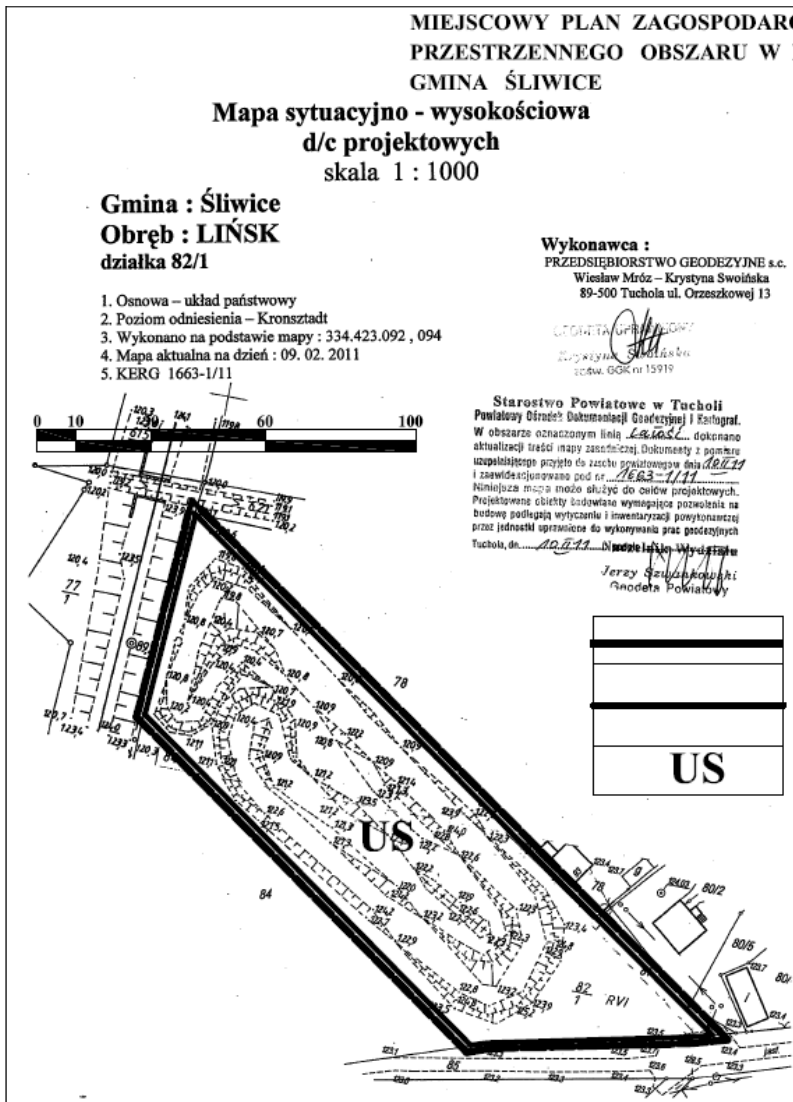
§ 6. Wykonanie uchwały powierza się Wójtowi Gminy Śliwice.

§ 7. Uchwała podlega ogłoszeniu w Dzienniku Urzędowym Województwa Kujawsko-Pomorskiego.

§ 8. Uchwała wchodzi w życie po upływie 30 dni od dnia ogłoszenia w Dzienniku Urzędowym Województwa Kujawsko-Pomorskiego.

Przewodniczący
Rady Gminy
Grzegorz Zieliński

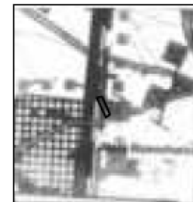
załącznik nr 1
do uchwały nr XIX/111/12
Rady Gminy Śliwice
z dnia 21 czerwca 2012 r.



1:1000

ZAŁĄCZNIK NR 1
DO UCHWAŁY NR.....
RADY GMINY ŚLIWICE
Z DNIA.....

WYRYS ZE STUDIUM UWARUNKOWAŃ I
KIERUNKÓW ZAGOSPODAROWANIA
PRZESTRZENNEGO GMINY ŚLIWICE
UCHWALONEGO UCHWAŁĄ NR VIII/49/03
RADY GMINY ŚLIWICE Z DNIA 09.07.2003r.
SKALA 1:25 000



GRANICA OBSZARU OBJĘTEGO
PLANEM

GRANICA OBSZARU OBJĘTEGO PLANEM

LINIA ROZGRANICZAJĄCA TERENY O
RÓŻNYM PRZEZNACZENIU

TEREN USŁUG SPORTU

SPORZĄDZAJĄCY PLAN: WÓJT GMINY ŚLIWICE

załącznik nr 2
do uchwały nr XIX/111/12
Rady Gminy Śliwice
z dnia 21 czerwca 2012 r.

**ROZSTRZYGNIECIE O SPOSOBIE ROZPATRZENIA UWAG ZŁOŻONYCH DO PROJEKTU
PLANU**

W trakcie wyłożenia projektu planu do publicznego wglądu oraz w ciągu 14-tu dni po terminie wyłożenia żadnych uwag do projektu miejscowego planu zagospodarowania przestrzennego nie wniesiono.

załącznik nr 3
do uchwały nr XIX/111/12
Rady Gminy Śliwice
z dnia 21 czerwca 2012 r.

**ROZSTRZYGNIĘCIE O SPOSOBIE REALIZACJI ZAPISANYCH W PLANIE INWESTYCJI
Z ZAKRESU INFRASTRUKTURY TECHNICZNEJ NALEŻĄCYCH DO ZADAŃ WŁASNYCH
GMINY ORAZ ZASADACH ICH FINANSOWANIA**

Inwestycje z zakresu infrastruktury technicznej służące zaspokajaniu zbiorowych potrzeb mieszkańców stanowią, zgodnie z art. 7 ust. 1 ustawy z dnia 8 marca 1990 r. o samorządzie gminnym (Dz.U. z 2001 r. Nr 142, poz. 1591 z późn. zm.) zadania własne gminy.

Do zadań własnych gminy należy realizacja:

- gminnych dróg,
- wodociągów,
- kanalizacji sanitarnej.

Na terenie objętym planem nie przewiduje się inwestycji z zakresu realizacji gminnych dróg, wodociągów i kanalizacji sanitarnej.