



DZIENNIK URZĘDOWY

WOJEWÓDZTWA POMORSKIEGO

Gdańsk, dnia 14 maja 2012 r.

Poz. 1698

UCHWAŁA NR XIX/35/2012 RADY GMINY WICKO

z dnia 27 marca 2012 r.

w sprawie miejscowego planu zagospodarowania przestrzennego dla lokalizacji biogazowni oraz innych, niezbędnych do jej prawidłowego działania, urządzeń technicznych w części działki 370/2 obręb Wrzeście gmina Wicko.

Na podstawie art. 18 ust. 2 pkt 5 ustawy z dnia 8 marca 1990 r. o samorządzie gminnym (tekst jednolity: Dz. U. z 2001 r. Nr 142, poz. 1591, z 2002 r. Nr 23, poz. 220, Nr 62, poz. 558, Nr 113, poz. 984, Nr 153, poz. 1271, Nr 214, poz. 1806, z 2003 r. Nr 80, poz. 717, Nr 162, poz. 1568, z 2004 r. Nr 102, poz. 1055, Nr 116, poz. 1203, Nr 167, poz. 1759, z 2005 r. Nr 172, poz. 1441, Nr 175, poz. 1457, z 2006 r. Nr 17, poz. 128, Nr 181, poz. 1337, z 2007 r. Nr 48, poz. 327, Nr 138, poz. 974, Nr 173, poz. 1218, z 2008 r. Nr 180, poz. 1111, Nr 223, poz. 1458, z 2009 r. Nr 52, poz. 420, Nr 157, poz. 1241, z 2010 r. Nr 157, poz. 1241, Nr 28, poz. 142, Nr 28, poz. 146, Nr 106, poz. 675, Nr 40, poz. 230, z 2011 r. Nr 117, poz. 679, Nr 134, poz. 777, Nr 21, poz. 113, Nr 217, poz. 1281, Nr 149, poz. 887) oraz art. 20 ust. 1 ustawy z dnia 27 marca 2003 r. o planowaniu i zagospodarowaniu przestrzennym (Dz. U. z 2003 r. Nr 80, poz. 717, z 2004 r. Nr 6, poz. 41, Nr 141, poz. 1492, z 2005 r. Nr 113, poz. 954, Nr 130, poz. 1087, z 2006 r. Nr 45, poz. 319, Nr 225, poz. 1635, z 2007 r. Nr 127, poz. 880, z 2008 r. Nr 123, poz. 803, Nr 199, poz. 1227, Nr 201, poz. 1237, Nr 220, poz. 1413, z 2010 r. Nr 24, poz. 124, Nr 75, poz. 474, Nr 106, poz. 675, Nr 119, poz. 804, Nr 149, poz. 996, Nr 155, poz. 1043, Nr 130, poz. 871, z 2011 r. Nr 32, poz. 159, Nr 153, poz. 901) w związku z uchwałą nr VIII/27/11 Rady Gminy Wicko z dnia 5 kwietnia 2011 roku w sprawie przystąpienia do opracowania miejscowego planu zagospodarowania przestrzennego dla lokalizacji biogazowni oraz innych, niezbędnych do jej prawidłowego działania, urządzeń technicznych w części działki 370/2 obręb Wrzeście gmina Wicko

Rada Gminy Wicko uchwala, co następuje:

§ 1. Stosownie do uchwały nr VIII/27/11 Rady Gminy Wicko z dnia 5 kwietnia 2011 roku w sprawie przystąpienia do opracowania miejscowego planu zagospodarowania przestrzennego dla lokalizacji biogazowni oraz innych, niezbędnych do jej prawidłowego działania, urządzeń technicznych w części działki 370/2 obręb Wrzeście gmina Wicko oraz w nawiązaniu do uchwały Nr VII/25/11 Rady Gminy Wicko z dnia 5 kwietnia 2011 roku w sprawie przystąpienia do zmiany miejscowego planu zagospodarowania przestrzennego wsi Wicko oraz uchwały Nr VII/26/11 Rady Gminy Wicko z dnia 5 kwietnia 2011 roku w sprawie przystąpienia do zmiany miejscowego planu zagospodarowania przestrzennego gminy Wicko dla lokalizacji zespołu parków wiatrowych Wrzeście - Wicko uchwala się miejscowy plan zagospodarowania przestrzennego dla lokalizacji biogazowni oraz innych, niezbędnych do jej prawidłowego działania, urządzeń technicznych w części działki 370/2 obręb Wrzeście gmina Wicko w granicach oznaczonych na załączniku nr 1 do niniejszej uchwały. Ustalenia ww planu wyrażone są w postaci zasad i sposobów zagospodarowania terenów określonych niniejszą uchwałą oraz rysunkiem planu.

§ 2. Ustalenia zmiany planu wymienionej w § 1 są zgodne z ustaleniami „Studium uwarunkowań i kierunków zagospodarowania przestrzennego gminy Wicko”,

§ 3. Granice obszaru objętego planem są zgodne z granicami określonymi w załączniku graficznym do uchwały Nr VIII/27/11 Rady Gminy Wicko z dnia 5 kwietnia 2011 roku w sprawie przystąpienia do opracowania miejscowego planu zagospodarowania przestrzennego dla lokalizacji biogazowni oraz innych, niezbędnych do jej prawidłowego działania, urządzeń technicznych w części działki 370/2 obręb Wrzeście gmina Wicko.

§ 4. 1) Integralną część uchwały stanowią:

- 2) załącznik nr 1 rysunek planu wykonany na mapie do celów planistycznych w skali 1:2000.
- 3) załącznik nr 2 rozstrzygnięcie o sposobie rozpatrzenia uwag złożonych do projektu planu
- 4) załącznik nr 3 rozstrzygnięcie o sposobie realizacji oraz sposobie finansowania zapisanych w planie inwestycji z zakresu infrastruktury technicznej, należących do zadań własnych gminy

§ 5. Plan wyrażony jest w formie ustaleń tekstowych zawartych w treści niniejszej uchwały i ustaleń graficznych zawartych na rysunku planu, stanowiącym załącznik nr 1 do przedmiotowej uchwały.

§ 6. 1. Obowiązującymi ustaleniami planu są następujące oznaczenia graficzne na rysunku planu:

- 1) granica opracowania,
- 2) linie rozgraniczające tereny o różnym przeznaczeniu lub różnych zasadach zagospodarowania,
- 3) ustalenia dotyczące przeznaczenia terenów (symbole literowe określające przeznaczenie),

2. Ponadto, na rysunku planu naniesiono oznaczenia elementów o charakterze informacyjnym niebędących ustaleniami planu:

- 1) wyrys ze Studium uwarunkowań i kierunków zagospodarowania przestrzennego gminy Wicko,
- 2) określenie skali rysunku w formie liczbowej i liniowej,

§ 7. 1. Obszar objęty planem wydzielony liniami rozgraniczającymi i położony w części działki 370/2 przeznaczony jest dla funkcji przemysłowych. Ustala się przeznaczenia dla ww terenu wyodrębnionego liniami rozgraniczającymi i oznaczonego odpowiednio symbolem literowym na rysunku planu: UP - teren przemysłowy.

2. Ponadto, w ramach zagospodarowania ww terenu przemysłowego, dopuszcza się na nim lokalizację:

- 1) obiektów i urządzeń towarzyszących funkcji przeznaczenia podstawowego,
- 2) wyodrębnionych pasów drogowych, wyodrębnionych terenów zieleni,
- 3) urządzeń infrastruktury technicznej, w tym lokalnej oczyszczalni ścieków bytowych.

3. Pozostały obszar objęty planem przeznaczony jest dla przebiegu infrastruktury technicznej niezbędnej dla prawidłowej eksploatacji zabudowy funkcji przemysłowych zlokalizowanej w części działki 370/2 Ustala się przeznaczenie dla ww korytarza, o szerokości nie większej niż 5 m, wyodrębnionego liniami rozgraniczającymi i oznaczonego odpowiednio symbolem literowym na rysunku planu: IF - teren korytarza infrastruktury technicznej. Dozwala się na dotychczasowy sposób użytkowania terenów objętych planem do czasu wystąpienia okoliczności formalno - prawnych umożliwiających realizację ustaleń przedmiotowego planu.

4. Wyżej wymienione ustalenie przeznaczenia terenu jest obowiązujące dla prawnego określenia funkcji terenu.

§ 8. 1. Na obszarze objętym opracowaniem nie występują elementy zagospodarowania przestrzennego, które wymagają ochrony i w związku z tym nie wprowadza się ustaleń dla tych elementów. Na obszarze objętym opracowaniem nie występują elementy zagospodarowania przestrzennego, które wymagają rewaloryzacji i w związku z tym nie wprowadza się ustaleń dla tych elementów.

§ 9. 1. Obszar położony w otulinie Słowińskiego Parku Narodowego, zachować wymagania określone w akcie prawnym ustanawiającym wymienioną formę ochrony przyrody. Na obszarze objętym planem nie występują tereny górnicze ani tereny zagrożone osuwaniem się mas ziemnych ani tereny zagrożone powodzią. Realizacja inwestycji wymaga szczegółowego rozpoznania geotechnicznych warunków posadowienia fundamentów obiektów budowlanych.

2. Wyklucza się lokalizację obiektów i urządzeń, których funkcjonowanie powodowałoby trwałe zanieczyszczenie wód. Wyklucza się lokalizację inwestycji w przypadku gdy będzie miała szkodliwy wpływ na jakość wód podziemnych Głównego Zbiornika Wód Podziemnych GZWP nr 107

3. Uciążliwość prowadzonej działalności nie może przekroczyć granic terenu do którego posiada się tytuł własności lub inne prawo do dysponowania nim.

4. Obiekty i pomieszczenia przeznaczone na pobyt ludzi, znajdujące się w zasięgu uciążliwości spowodowanych własnym przedsięwzięciem inwestycyjnym, należy zabezpieczyć dostępnymi środkami technicznymi przed tymi uciążliwościami.

5. Należy zapewnić ekologiczną osłonę cieków wodnych, poprzez utrzymanie zieleni wzdłuż ich przebiegu.

6. Dopuszcza się przebudowę istniejącego systemu melioracyjnego, zgodnie z warunkami określonymi przez właściwy zarząd melioracji.

7. Nie ustala się zasad ochrony dziedzictwa kulturowego i zabytków ze względu na to, że obszar zmiany planu położony jest poza strefami ochrony archeologiczno-konserwatorskiej.

§ 10. 1. Dozwala się magazynowanie kiszonki z kukurydzy, trawy oraz nawozów organicznych na terenie przemysłowym w celu wykorzystania dla odzysku energii, zgodnie z obowiązującym prawem w zakresie ochrony środowiska.

2. Dozwala się magazynowanie i składowanie pofermentu poprodukcyjnego (nawóz organiczny) na terenie przemysłowym w celu dalszego przetworzenia.

§ 11. 1. W obszarze opracowania nie ustala się obowiązku wykonania procedury scalania i wtórnego podziału. Przebieg linii rozgraniczających tereny o różnym sposobie użytkowania może być zmieniony w celu dostosowania go do aktualnego stanu własności lub użytkowania pod warunkiem, że odległość linii nowoprowadzonej od ustalonej na rysunku planu nie przekroczy 5m oraz, że powierzchnia obszaru z podstawowym przeznaczeniem nie będzie pomniejszona o więcej niż 20% powierzchni ustalonej na rysunku planu.

2. Dozwala się wydzielenie nowych działek z terenu przeznaczenia podstawowego związane ze zmianą własności zabudowy bądź terenu. Na nowowydzielonych działkach bilansować przestrzeń niezbędną dla prawidłowego realizowania funkcji przeznaczenia podstawowego biorąc pod uwagę niezbędne funkcje towarzyszące.

§ 12. Na obszarze objętym planem nie występują tereny przestrzeni publicznej. Nie określa się zasad umieszczania elementów informacji turystycznej, plasz reklamowych i elementów małej architektury, zgodnie z wymogami przepisów szczególnych i odrębnych.

§ 13. 1. Ustalenia w zakresie komunikacji.

- 1) dojazd kołowy do terenu objętego planem z drogi publicznej (wojewódzkiej) nr 213.
- 2) geometrie włączenia z drogi nr 213 wykonać według warunków technicznych określonych przez zarządzającego drogą.
- 3) w granicach terenu funkcji UP zapewnić miejsca postojowe dla stałych i okresowych użytkowników, w ilości odpowiadającej programowi inwestycji, nie mniej jednak niż 2 miejsca postojowe na 100 m² powierzchni produkcyjnej.

2. Ustalenia w zakresie zaopatrzenia w wodę:

- 1) zaopatrzenie w wodę dla celów spożywczych oraz produkcyjnych z istniejącego komunalnego ujęcia wody na warunkach określonych przez zarządzającego ujęciem lub z ujęcia własnego, dozwala się budowę własnego ujęcia wody,
- 2) zaopatrzenie w ciepłą wodę użytkową – rozwiązania indywidualne w oparciu o niskoemisyjne czynniki grzejne np. olej opałowy, gaz, energia elektryczna, biopaliwa lub biomasę,

3. Ustalenia w zakresie odprowadzenia ścieków:

- 1) ścieki technologiczne (wytworzone ze składowiska kiszonki) kierować do procesu technologicznego.

2) inne ścieki technologiczne, w tym bytowe, po oczyszczeniu w odpowiednim separatorze tłuszczów gromadzić w zbiorniku na terenie biogazowni i wywozić przez specjalistyczne służby na oczyszczalnię gminną na zasadach określonych przez zarządzającego oczyszczalnią lub odprowadzać na indywidualną oczyszczalnię ścieków w przypadku jest powstania.

4. Ustalenia w zakresie odprowadzenia wód opadowych:

1) wody opadowe i roztopowe z terenów utwardzonych i powierzchni dachów odprowadzać do istniejących rowów odwadniających, po uzgodnieniu parametrów jakościowych ścieków z organami środowiskowymi.

5. Ustalenia w zakresie zaopatrzenia w ciepło:

1) dozwala się stosowanie rozwiązań indywidualnych w oparciu o ekologiczne niskoemisyjne czynniki grzejne np. olej opałowy, gaz, energia elektryczna, biopaliwa, biomasę lub pompy ciepłe.

6. Ustalenia w zakresie zaopatrzenie w energię elektryczną:

1) nowowznoszone obiekty realizujące funkcje ustalone planem zasilać liniami kablowymi niskiego napięcia przez złącza kablowe zintegrowane z układem pomiarowym zlokalizowanym w granicach opracowania na warunkach określonych przez dysponenta sieci.

7. Ustalenia w zakresie zaopatrzenie w gaz:

1) Dozwala się na wykorzystanie gazu płynnego ze zbiorników przenośnych.

8. Ustalenia w zakresie gospodarki odpadami:

1) wprowadza się bezwzględny obowiązek selektywnego postępowania z odpadami technologicznymi.

2) ustala się gromadzenie i selektywną zbiórkę odpadów stałych oraz ich składowanie na legalnie działającym składowisku lub ich wywóz przez specjalistyczne służby na wysypisko komunalne;

9. Ustalenia w zakresie zaopatrzenie w sieć telekomunikacyjną:

1) potrzeby w zakresie telekomunikacji związane z użytkowaniem nowych obiektów funkcji przeznaczenia podstawowego zaspakajać poprzez podłączenie do sieci infrastruktury technicznej zgodnie z warunkami określonymi przez dysponenta sieci.

§ 14. 1. Dla wszystkich terenów objętych planem ustala się 10% stawkę, o której mowa w art. 15 ust. 2 pkt 12 jednorazowej opłaty z tytułu wzrostu wartości nieruchomości zgodnie z art.36 ust.4 ustawy z dnia 27 marca 2003 roku o planowaniu i zagospodarowaniu przestrzennym.

2. Tracą moc ustalenia niżej wymienionych miejscowych planów zagospodarowania przestrzennego wsi Wicko zatwierdzonego Uchwałą Rady Gminy Wicko Nr XXII/64/2008 z dnia 27 sierpnia 2008 - Dziennik Urzędowy Województwa Pomorskiego Nr 125 z 24 listopada 2008 Poz. 2967 zespół parków wiatrowych park nr 3 obręb Wicko – stacja zatwierdzonego Uchwałą Nr XXIV/120/2004 Rady Gminy Wicko z dnia 30 listopada 2004 Dziennik Urzędowy Województwa Pomorskiego Nr 7 z 24 stycznia 2005 Poz. 149 uchwała zmieniająca Nr XLIII/29/10 z dnia 16 marca 2010 Dziennik Urzędowy Województwa Pomorskiego Nr 43 z 26 marca 2010 Poz. 748 w częściach (a i b) wykazanych rysunkiem planu

3. Wykonanie uchwały powierza się Wójtowi Gminy Wicko.

4. Uchwała wchodzi w życie po upływie 30 dni od dnia jej ogłoszenia w Dzienniku Urzędowym Województwa Pomorskiego i podlega publikacji na stronie internetowej Gminy Wicko.

Przewodniczący Rady Gminy

Jacek Stanuch

Załącznik Nr 1 do Uchwały Nr XIX/35/2012
Rady Gminy Wicko
z dnia 27 marca 2012 r.

MIEJSKOWY PLAN ZAGOSPODAROWANIA PRZESTRZENNEGO

dla lokalizacji biogazowni oraz innych, niezbędnych do jej prawidłowego działania, urządzeń technicznych w części działki 370/2 obręb Wrzeście

GMINA WICKO

(pomięśnienie ze skalą 1:2000)



- Oznaczenia**
- granicz gminy Wiko
 - Kształki zmian w strukturze przestrzennej oraz w przeznaczeniu terenów
 - obszary wrażliwe na skutki oddziaływania eksploatacji i poszukiwań ropy naftowej i gazu ziemnego na otoczenie, skutki zmian w strukturze przestrzennej
 - obszary rezerwy osiedleńczej
 - obszary osiedleńcze form indywidualnych
 - obszary rezerwy (zrezerwowane) podlegające przekształceniu do celów mieszkaniowych
- Formy ochrony przyrody**
- granica Światowego Parku Narodowego
 - granica Ostoju Światowego Parku Narodowego
 - szlaki przyrody wraz ze szlakami ochronnymi
 - parki przyrody
 - obszary Natura 2000
 - Specjalne Obszary Ochrony siedlisk
 - obszary Natura 2000
 - Specjalne Obszary Ochrony siedlisk
 - szlaki ekologiczne
 - korytarz ekologiczny "Przełaz Piaski - Łuby"
 - tereny ekologiczne "Przełaz Piaski"
 - leśny ochronny
- Linie obszaru objętego ochroną prawną**
- granica Obszaru Zielenicy Wólki Podwieskiej
 - granica obszaru ochrony wyznaczonego przez Mieczysława Budyńskiego
 - tereny czyste
- Lokalne wartości środowiska przyrodniczego**
- wody powierzchniowe stojące
 - wody powierzchniowe płynące
 - korytko, rowy melioracyjne
 - leśny
 - leśny i zabudowa
 - zabudowa i lasy
 - tereny zabudowane
 - złota łąka w rezerwacie
 - złota łąka w rezerwacie
 - złota łąka w rezerwacie
 - złota łąka w rezerwacie
 - złota łąka w rezerwacie
- Układ komunikacyjny**
- linia kolejowa nr 228
 - drog wojewódzkie
 - podziemna przebiegająca miejscowości Wiko, Charszewo, Biogazownia (3 warstwy)
 - drog powiatowe
 - drog gminne
 - projektowana sieć gazowa
 - projektowana infrastruktura techniczna (kolejowa, linia kolejowa)
 - projektowana sieć szlaków wodnych
- Główne istniejące i projektowane elementy infrastruktury technicznej**
- główny punkt zasilania
 - linia energetyczna 110 kV
 - projektowany główny punkt zasilania (2 warstwy)
 - projektowana linia energetyczna 110 kV
 - opora węzła
 - oszczędzanie energii
 - projektowana sieć rozdzielniczo-pomiarowa i szlak pomiarowy (ciężar DN 100)
 - projektowane odczytaczne stołki
 - stacje bezprzewodnej transmisji radiowej (BTS)
- Zagrożenia środowiskowe**
- obszary bezprzewodnej transmisji radiowej (BTS)
 - obszary bezprzewodnej transmisji radiowej (BTS)
 - obszary bezprzewodnej transmisji radiowej (BTS)
 - wody powierzchniowe



WYRYS ZE STUDIUM

GRANICE OBSZARU OBJĘTEGO PLANEM W STUDIUM

OZNACZENIA

GRANICE OPRACOWANIA

LINIE ROZGRANICZAJĄCE TERENY O RÓŻNYM PRZEZNACZENIU LUB RÓŻNYCH ZASADACH ZAGOSPODAROWANIA

TEREN PRZEMYSŁOWY UP

TEREN KORYTARZA INFRASTRUKTURY TECHNICZNEJ IF

TEREN KORYTARZA INFRASTRUKTURY TECHNICZNEJ część "a" zmieniająca ustalenia miejscowego planu zagospodarowania przestrzennego wsi Wiko IFa

TEREN KORYTARZA INFRASTRUKTURY TECHNICZNEJ część "b" zmieniająca ustalenia miejscowego planu zagospodarowania przestrzennego zespołu parków wiatrowych park nr 3 obręb Wiko - stacja IFb

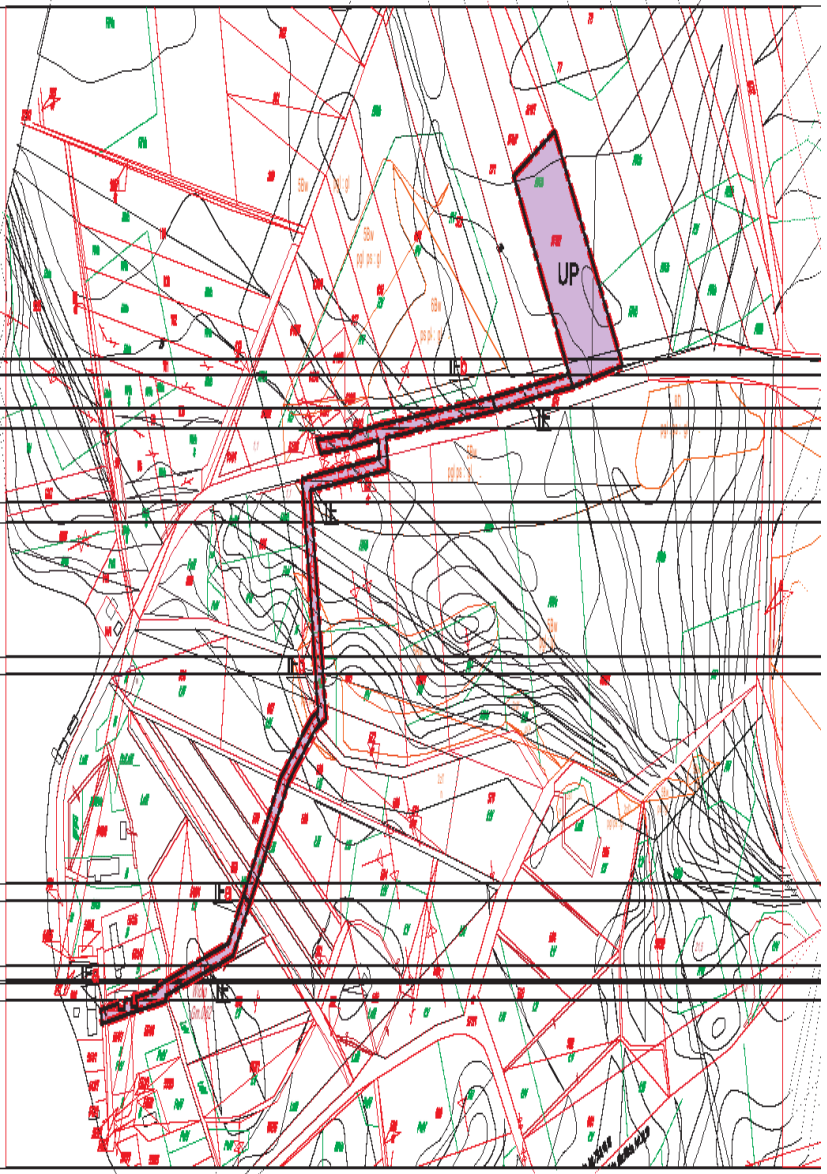
MAPA DO CELÓW PLANISTYCZNYCH

SKALA 1:2000
 Wiko, pomorskie, Gm. Wiko, Obręb Wrzeście
 Opraczenie: GOSPOL Sp. z o.o. nr 14/2011 (oprac. 19/22 Spółki)

1. Data opracowania: 19/22 Spółki
 2. Data aktualizacji: 19/22 Spółki

1. Data opracowania: 19/22 Spółki
 2. Data aktualizacji: 19/22 Spółki

1. Data opracowania: 19/22 Spółki
 2. Data aktualizacji: 19/22 Spółki



ZALĄCZNIK NR 1
 DO UCHWAŁY RADY GMINY
 WIKO
 NR.../2012
 Z DNIA... 2012

AUTORSKA PRACOWNIA PROJEKTOWA
 GMINA WIKO
 ul. ... 100
 84-100 WIKO

OPRACOWANIE: CZERNIEC 2011
 SKALA 1:2000

Załącznik Nr 2 do Uchwały Nr XIX/35/2012
Rady Gminy Wicko
z dnia 27 marca 2012 r.

ROZSTRZYGNIĘCIE o sposobie rozpatrzenia uwag złożonych do projektu miejscowego planu zagospodarowania przestrzennego dla lokalizacji biogazowni oraz innych, niezbędnych do jej prawidłowego działania, urządzeń technicznych w części działki 370/2 obręb Wrzeście gmina Wicko

1. Rada Gminy Wicko po zapoznaniu się z protokołem z dyskusji publicznej z dnia 22.12.2011 roku przyjętymi w projekcie miejscowego planu zagospodarowania przestrzennego dla lokalizacji biogazowni oraz innych, niezbędnych do jej prawidłowego działania, urządzeń technicznych w części działki 370/2 obręb Wrzeście gmina Wicko rozwiązaniami, rozstrzyga co następuje:
2. W okresie wyłożenia projektu planu do publicznego wglądu w dniach od 19.12.2011 roku do 20.01.2012 roku oraz w ciągu 14 dni po wyłożeniu ustaleń w/w projektu planu nie wniesiono uwag, o których mowa w art.18 ustawy o planowaniu i zagospodarowaniu przestrzennym (Dz. U. Nr 80 poz. 717 z późn. zm.).
3. Zgodnie z art. 20 ust. 1 ustawy z dnia 27 marca 2003r. o planowaniu i zagospodarowaniu przestrzennym (Dz. U. Nr 80 poz. 717 z późniejszymi zmianami) rozstrzygnięcie o sposobie rozpatrzenia uwag złożonych do projektu zmiany planu jest załącznikiem Nr 2 do niniejszej uchwały.

Załącznik Nr 3 do Uchwały Nr XIX/35/2012
Rady Gminy Wicko
z dnia 27 marca 2012 r.

ROZSTRZYGNIECIE

o sposobie realizacji i zasadach finansowania zapisanych w projekcie miejscowego planu zagospodarowania przestrzennego dla lokalizacji biogazowni oraz innych, niezbędnych do jej prawidłowego działania, urządzeń technicznych w części działki 370/2 obręb Wrzeście gmina Wicko inwestycji z zakresu infrastruktury technicznej które należą do zadań własnych gminy oraz zasadach ich finansowania.

Rada Gminy Wicko po zapoznaniu się z ustaleniami projektu miejscowego planu zagospodarowania przestrzennego dla lokalizacji biogazowni oraz innych, niezbędnych do jej prawidłowego działania, urządzeń technicznych w części działki 370/2 obręb Wrzeście gmina Wicko dotyczącymi rozwiązań inwestycji z zakresu infrastruktury technicznej które należą do zadań własnych gminy, ustala co następuje:

1. W obszarze w/w planu nie przewiduje się realizacji nowych układów drogowych i nowej infrastruktury technicznej należącej do zadań własnych gminy, o których mowa w art. 20 ust. 1 przywołanej wyżej ustawy o planowaniu i zagospodarowaniu przestrzennym.

2. Zgodnie z art. 20 ust. 1 ustawy z dnia 27 marca 2003r. o planowaniu i zagospodarowaniu przestrzennym (Dz. U. Nr 80 poz. 717 z późniejszymi zmianami) rozstrzygnięcie o sposobie realizacji zapisanych w planie miejscowym inwestycji z zakresu infrastruktury technicznej, które należą do zadań własnych gminy oraz zasadach ich finansowania jest załącznikiem Nr 3 do niniejszej uchwały.