



DZIENNIK URZĘDOWY

WOJEWÓDZTWA PODLASKIEGO

Białystok, dnia 18 lipca 2012 r.

Poz. 2136

UCHWAŁA NR XIV/94/2012 RADY GMINY SOKOŁY

z dnia 26 czerwca 2012 r.

w sprawie miejscowego planu zagospodarowania przestrzennego odcinka trasy linii elektroenergetycznej 400 kV Narew – Ostrołęka (docelowo Narew - Łomża) na terenie gminy Sokóły

Na podstawie art. 18 ust. 2 pkt 15 ustawy z dnia 8 marca 1990 r. o samorządzie gminnym (Dz. U. z 2001 r. Nr 142, poz. 1591; z 2002 r. Nr 23, poz. 220, Nr 62, poz. 558, Nr 113, poz. 984, Nr 153, poz. 1271, Nr 214, poz. 1806; z 2003 r. Nr 80, poz. 717, Nr 162, poz. 1568; z 2004 r. Nr 102, poz. 1055, Nr 116, poz. 1203, Nr 167, poz. 1759; z 2005 r. Nr 172, poz. 1441, Nr 175, poz. 1457; z 2006 r. Nr 17, poz. 128 i Nr 181, poz. 1337; z 2007 r. Nr 48, poz. 327, Nr 138, poz. 974, Nr 173, poz. 1218; z 2008 r. Nr 180, poz. 1111 i Nr 223, poz. 1458; z 2009 r. Nr 52, poz. 420 i Nr 157, poz. 1241; z 2010 r. Nr 28, poz. 142 i 146, Nr 40, poz. 230, Nr 106 poz. 675; z 2011 r. Nr 21, poz. 113, Nr 117, poz. 679, Nr 134, poz. 777, Nr 217, poz. 1281, z 2012 r. poz. 567) oraz art. 20 ust. 1 ustawy z dnia 27 marca 2003 r. o planowaniu i zagospodarowaniu przestrzennym (Dz. U. z 2012 r. poz. 647) uchwała się, co następuje:

§ 1. Stwierdza się, że miejscowy plan zagospodarowania przestrzennego, o którym mowa w § 2 nie narusza ustaleń Studium uwarunkowań i kierunków zagospodarowania przestrzennego gminy Sokóły, uchwalonego Uchwałą Nr XLII/182/02 Rady Gminy w Sokółach z dnia 19 września 2002 r., zmienionego Uchwałą Nr V/24/07 Rady Gminy Sokóły z dnia 20 marca 2007 r., zmienionego Uchwałą Nr VIII/47/2011 Rady Gminy Sokóły z dnia 21 czerwca 2011 r. oraz zmienionego Uchwałą Nr IX/53/2011 Rady Gminy Sokóły z dnia 29 sierpnia 2011 r.

§ 2.1. Uchwała się miejscowy plan zagospodarowania przestrzennego odcinka trasy linii elektroenergetycznej 400 kV Narew – Ostrołęka (docelowo Narew – Łomża) na terenie gminy Sokóły, zwany dalej planem, w granicach określonych na rysunku planu jako obszar objęty uchwałą.

2. Plan składa się z następujących części, stanowiących integralną część niniejszej uchwały:

- 1) części tekstowej planu, stanowiącej treść niniejszej uchwały,
- 2) rysunku planu w skali 1:2000, stanowiącego załącznik nr 1 do niniejszej uchwały, na arkuszach oznaczonych literami od A do E,
- 3) rozstrzygnięć o sposobie realizacji zapisanych w planie inwestycji z zakresu infrastruktury technicznej, które należą do zadań własnych gminy oraz zasadach ich finansowania, zgodnie z przepisami o finansach publicznych, stanowiących załącznik nr 2 do niniejszej uchwały.

Rozdział 1

Przepisy ogólne

§ 3. Podstawę opracowania planu stanowi:

- 1) Uchwała Nr V/30/2011 Rady Gminy Sokoły z dnia 10 marca 2011 r. w sprawie przystąpienia do sporządzenia miejscowego planu zagospodarowania przestrzennego przebiegu linii elektroenergetycznej 400 kV Narew - Ostrołęka na terenie gminy Sokoły,
- 2) Studium uwarunkowań i kierunków zagospodarowania przestrzennego gminy Sokoły, uchwalonego Uchwałą Nr XLII/182/02 Rady Gminy Sokoły z dnia 19 września 2002 r., zmienionego Uchwałą Nr V/24/07 Rady Gminy Sokoły z dnia 20 marca 2007 r., Uchwałą Nr VIII/47/2011 Rady Gminy Sokoły z dnia 21 czerwca 2011 r. oraz Uchwałą Nr IX/53/2011 Rady Gminy Sokoły z dnia 29 sierpnia 2011 r.

§ 4. Przedmiotem planu są ustalenia zawarte w art. 15 ust. 2 ustawy z dnia 27 marca 2003 roku o planowaniu i zagospodarowaniu przestrzennym (Dz. U. z 2012 r. poz. 647).

§ 5. 1. Ilekroć w przepisach niniejszej uchwały jest mowa o:

- 1) **planie** – należy przez to rozumieć plan, o którym mowa w § 2 uchwały, jeśli z treści przepisów nie wynika inaczej,
- 2) **uchwale** – należy przez to rozumieć niniejszą uchwałę,
- 3) **przepisach szczególnych i odrębnych** – należy przez to rozumieć przepisy ustaw wraz z aktami wykonawczymi oraz ograniczenia w dysponowaniu terenami wynikające z prawomocnych decyzji administracyjnych (art. 104 KPA),
- 4) **rysunku planu** – należy przez to rozumieć rysunek planu stanowiący załącznik nr 1 do niniejszej uchwały, na arkuszach oznaczonych od A do E, sporządzony na mapie w skali 1:2000,
- 5) **linii rozgraniczającej** – należy przez to rozumieć linię oddzielającą tereny o różnych funkcjach lub różnych zasadach zagospodarowania,
- 6) **terenie** - należy przez to rozumieć obszar o określonym przeznaczeniu, wyznaczony na rysunku planu liniami rozgraniczającymi,
- 7) **projektowanej linii** lub **linii elektroenergetycznej 400 kV** – należy przez to rozumieć projektowaną linię elektroenergetyczną 400 kV Narew – Ostrołęka (docelowo jednotorową linię 400 kV Narew – Łomża), która jest inwestycją celu publicznego o znaczeniu ponadlokalnym,
- 8) **pasie technologicznym** – należy przez to rozumieć obszar o szerokości 70 m, tj. po 35 m po obu stronach od osi linii 400 kV,
- 9) **osi linii** – należy przez to rozumieć oś linii przebiegającą przez środek grupy przewodów linii elektroenergetycznej 400 kV,
- 10) **slupie** – należy przez to rozumieć konstrukcję wsporczą linii elektroenergetycznej 400 kV.

2. Definicje innych określeń i pojęć użytych w uchwale zawarte są we właściwych przepisach szczególnych.

§ 6. 1. Następujące oznaczenia graficzne na rysunku planu są ustaleniami obowiązującymi:

- 1) granice obszaru objętego planem,
- 2) granice terenów zamkniętych,
- 3) linie rozgraniczające tereny o różnych funkcjach lub różnych zasadach zagospodarowania wraz z ich symbolami literowymi,
- 4) przebieg i klasyfikacja dróg,
- 5) stanowiska archeologiczne,
- 6) oś projektowanej linii elektroenergetycznej 400 kV.

2. Pozostałe oznaczenia graficzne na rysunku planu są ustaleniami informacyjnymi.

Rozdział 2

Przeznaczenie terenów oraz linie rozgraniczające tereny o różnym przeznaczeniu i różnych zasadach zagospodarowania. Zasady kształtowania zabudowy oraz wskaźniki zagospodarowania terenu, maksymalna i minimalna intensywność zabudowy jako wskaźnik powierzchni całkowitej zabudowy w odniesieniu do powierzchni działki budowlanej, minimalny udział procentowy powierzchni biologicznie czynnej w odniesieniu do powierzchni działki budowlanej, maksymalną wysokość zabudowy, minimalną liczbę miejsc do parkowania i sposób ich realizacji oraz linie zabudowy i gabaryty obiektów

§ 7. 1. Tereny oznaczone na rysunku planu symbolami **R**, **RZ**, **W** i **N** przeznacza się pod tereny rolne i nieużytki, w tym: **R** – grunty orne, **RZ** - łąki i pastwiska, **W** – rowy, **N** – nieużytki wraz z zadrzewieniami, ciekami wodnymi oraz drogami gruntowymi. Przeznaczenie tych terenów jest zgodne z dotychczasowym użytkowaniem.

2. Na terenach, o których mowa w ust. 1 ustala się:

- 1) obowiązek konserwacji istniejących rowów melioracyjnych i użytkowanie ich zgodnie z przepisami szczególnymi,
- 2) przebieg linii elektroenergetycznej 400 kV wraz z pasem technologicznym, zgodnie z rysunkiem planu,
- 3) zasady zagospodarowania terenu z ograniczeniami wynikającymi z przebiegu linii elektroenergetycznej 400 kV, zgodnie z § 16.

3. Na terenach, o których mowa w ust. 1 dopuszcza się:

- 1) lokalizację urządzeń melioracji wodnych,
- 2) lokalizację i utrzymanie dróg dojazdowych,
- 3) wycinkę istniejącego zadrzewienia w zakresie niezbędnym do realizacji inwestycji, na zasadach określonych w przepisach odrębnych.

4. W obrębie terenów rolnych oznaczonych symbolami **R** i **RZ**, ustala się strefę ochronną terenów kolejowych (zamkniętych), oznaczonych na rysunku planu symbolami **1KK** i **2KK**; ograniczenia i dopuszczenia w zagospodarowaniu i użytkowaniu strefy ochronnej – zgodnie z § 30.

§ 8. 1. Teren oznaczony na rysunku planu symbolem **WS** przeznacza się pod teren wód powierzchniowych stojących. Przeznaczenie jest zgodne z dotychczasowym użytkowaniem tego terenu.

2. Na terenach, o których mowa w ust. 1 ustala się:

- 1) ochronę wód wraz z ich obudową biologiczną,
- 2) przebieg linii elektroenergetycznej 400 kV wraz z pasem technologicznym linii, zgodnie z rysunkiem planu,
- 3) zasady zagospodarowania terenu z ograniczeniami wynikającymi z przebiegu linii elektroenergetycznej 400 kV, zgodnie z § 16.

§ 9. 1. Tereny oznaczone na rysunku planu symbolem **WP/RZ** przeznacza się pod tereny wód powierzchniowych rzeki Śliny wraz z terenami rolnymi – łąkami i pastwiskami. Przeznaczenie jest zgodne z dotychczasowym użytkowaniem tego terenu.

2. Na terenach, o których mowa w ust. 1 ustala się:

- 1) ochronę wód wraz z ich obudową biologiczną,
- 2) dostęp do rzek w sposób umożliwiający ich konserwację, zgodnie z przepisami szczególnymi,
- 3) przebieg linii elektroenergetycznej 400 kV wraz z pasem technologicznym linii, zgodnie z rysunkiem planu,
- 4) zasady zagospodarowania terenu z ograniczeniami wynikającymi z przebiegu linii elektroenergetycznej 400 kV, zgodnie z § 16.

3. Na terenach, o których mowa w ust. 1 dopuszcza się:

- 1) lokalizację urządzeń melioracji wodnych,

- 2) lokalizację i utrzymanie dróg dojazdowych,
- 3) wycinkę istniejącego zadrzewienia w zakresie niezbędnym do realizacji inwestycji, na zasadach określonych w przepisach odrębnych.

§ 10. 1. Tereny oznaczone na rysunku planu symbolem **R/TL** przeznacza się pod tereny rolne zalesione. Dopuszcza się wylesienia na potrzeby lokalizacji słupów, realizacji i eksploatacji linii elektroenergetycznej 400 kV.

2. Na terenach, o których mowa w ust. 1 ustala się:

- 1) przebieg linii elektroenergetycznej 400 kV wraz z pasem technologicznym, zgodnie z rysunkiem planu,
- 2) zasady zagospodarowania terenu z ograniczeniami wynikającymi z przebiegu linii elektroenergetycznej 400 kV, zgodnie z § 16.

3. Na terenach, o których mowa w ust. 1 dopuszcza się:

- 1) lokalizację i utrzymanie dróg dojazdowych,
- 2) trwałą wycinkę drzewostanu wysokiego.

§ 11. 1. Tereny oznaczone na rysunku planu symbolem **ZL/TL** przeznacza się pod tereny lasów. Dopuszcza się wylesienia na potrzeby lokalizacji słupów, realizacji i eksploatacji linii elektroenergetycznej 400 kV.

2. Na terenach, o których mowa w ust. 1 ustala się:

- 1) przebieg linii elektroenergetycznej 400 kV wraz z pasem technologicznym, zgodnie z rysunkiem planu,
- 2) zasady zagospodarowania terenu z ograniczeniami wynikającymi z przebiegu linii elektroenergetycznej 400 kV, zgodnie z § 16.

3. Na terenach, o których mowa w ust. 1 dopuszcza się:

- 1) lokalizację i utrzymanie dróg dojazdowych,
- 2) trwałą wycinkę leśną drzewostanu wysokiego,
- 3) zachowanie poszycia leśnego i zakrzewień.

§ 12. 1. Tereny oznaczone na rysunku planu symbolami **1KK** i **2KK** przeznacza się pod tereny kolejowe. Obszary te są terenami zamkniętymi w rozumieniu przepisów szczególnych.

2. Na terenach, o których mowa w ust. 1 ustala się:

1) przebieg linii kolejowych:

- a) na terenie **1KK** – przebieg linii kolejowej nr 36 (na odcinku km 75 + 500) Ostrołęka – Sokoły – Łapy,
- b) na terenie **2KK** – przebieg linii kolejowej E75 Rail Baltica (na odcinku między km 144,100 a km 144,500) linii kolejowej nr 006 Zielonka-Kuźnica Białostocka,

- 2) budowę, przebudowę oraz eksploatację i utrzymanie linii kolejowych wraz z niezbędną infrastrukturą kolejową na zasadach określonych w przepisach szczególnych,
- 3) zasięg strefy ochronnej terenów kolejowych (zamkniętych) – na podstawie przepisów szczególnych, zgodnie z rysunkiem planu; ograniczenia i dopuszczenia w zagospodarowaniu i użytkowaniu terenów o których mowa w ust. 1 oraz ich stref ochronnych – zgodnie z § 30,
- 4) przebieg linii elektroenergetycznej 400 kV wraz z pasem technologicznym, zgodnie z rysunkiem planu,
- 5) zasady zabudowy i zagospodarowania terenu z ograniczeniami wynikającymi z przebiegu linii elektroenergetycznej 400 kV, zgodnie z § 16.

3. Na terenie oznaczonym symbolem **2KK** dopuszcza się:

- 1) przebieg drogi gminnej Nr 6374B (Dworaki-Staśki – Dworaki-Staśki Kolonia); realizacja drogi zgodnie z ustaleniami zawartymi w § 15 ust. 3,

2) obowiązek uzgodnienia z właścicielem infrastruktury kolejowej rozwiązań dotyczących realizacji na tym terenie funkcji, o której mowa w pkt 1.

§ 13. 1. Teren oznaczony na rysunku planu symblem **1KD-Z** przeznaczają się pod drogę publiczną – zbiorczą. Droga klasy „Z” – zbiorcza, w ciągu drogi powiatowej Nr 2063B (Sokoły – Racibory Nowe – Łopienie-Zyski – Nowe Piekuty).

2. Na terenie, o którym mowa w ust. 1 ustala się:

- 1) szerokość w liniach rozgraniczających – 20 m, zgodnie z rysunkiem planu,
- 2) przebieg linii elektroenergetycznej 400 kV wraz z pasem technologicznym, zgodnie z rysunkiem planu,
- 3) zasady zabudowy i zagospodarowania terenu z ograniczeniami wynikającymi z przebiegu linii elektroenergetycznej 400 kV, zgodnie z § 16.

§ 14. 1. Tereny oznaczone na rysunku planu symbolami od Nr **2KD-L** do Nr **4KD-L** przeznaczają się pod drogi publiczne – lokalne.

2. Drogi klasy „L” – lokalne, o których mowa w ust. 1:

- 1) **2KD-L** – droga powiatowa Nr 2041B (Kulesze Kościelne – Wnory-Wiechy – Wnory- Pażochy – Jamiołki - Godziebie – Sokoły),
- 2) **3KD-L** – droga powiatowa Nr 2053B (Sokoły – Bruszewo – Kalinowo-Solki – Chojane- Sierocięta – droga nr 2052B),
- 3) **4KD-L** – droga powiatowa Nr 2065B (Wysokie Mazowieckie – (ul. Szpitalna) – Brzóska Stare – Brzóska - Tatarski – Jabłoń Kościelna – Rzące – Dworaki-Staśki – Perki-Karpie – Kruszewo-Wypychy – Sokoły – droga wojewódzka nr 678).

3. Na terenach, o których mowa w ust. 1 ustala się:

- 1) szerokość w liniach rozgraniczających – 15 m, zgodnie z rysunkiem planu,
- 2) droga o przekroju jednojezdniowym (1x2),
- 3) przebieg linii elektroenergetycznej 400 kV wraz z pasem technologicznym, zgodnie z rysunkiem planu,
- 4) zasady zabudowy i zagospodarowania terenu z ograniczeniami wynikającymi z przebiegu linii elektroenergetycznej 400 kV, zgodnie z § 16.

§ 15. 1. Tereny oznaczone na rysunku planu symbolami od Nr **5 KD-D** do Nr **29 KD-D** przeznaczają się pod drogi publiczne – dojazdowe.

2. Drogi klasy „D” – dojazdowe, o których mowa w ust. 1:

- 1) **5KD-D** – droga gminna Nr 6385B (Jamiołki-Kowale – Truskolasy-Wola),
- 2) **6KD-D** – droga gminna Nr 6383B (Bruszewo - Bruszewo-Borkowizna),
- 3) **7KD-D** – droga gminna Nr 6381B (Rzące – Noski Śnietne),
- 4) **8KD-D** – droga gminna Nr 6376B (Draży – Porośl-Kije),
- 5) **9KD-D** – droga gminna Nr 6374B (Dworaki-Staśki – Dworaki-Staśki Kolonia),
- 6) od Nr **10KD-D** do Nr **29KD-D** – pozostałe drogi gminne,

3. Na terenach, o których mowa w ust. 1 ustala się:

- 1) szerokość w liniach rozgraniczających dróg - 15 m, zgodnie z rysunkiem planu,
- 2) droga o przekroju jednojezdniowym (1x2),
- 3) przebieg linii elektroenergetycznej 400 kV wraz z pasem technologicznym, zgodnie z rysunkiem planu,
- 4) zasady zabudowy i zagospodarowania terenu z ograniczeniami wynikającymi z przebiegu linii elektroenergetycznej 400 kV, zgodnie z § 16,

5) fragment drogi gminnej o której mowa w ust. 2 pkt 5 położona jest na obszarze, który jest terenem kolejowym (zamkniętym) w rozumieniu przepisów szczególnych; ustalenia dotyczące tego terenu zostały zawarte § 12 ust. 3.

4. W obrębie drogi publicznej – dojazdowej (**9KD-D**), ustala się strefę ochronną terenu kolejowego (zamkniętego), oznaczonego na rysunku planu symbolem **2KK**; ograniczenia i dopuszczenia w zagospodarowaniu i użytkowaniu strefy ochronnej – zgodnie z § 30.

§ 16.1. Na terenach, o których mowa w § 7 - § 15 ustala się przebieg napowietrznej linii elektroenergetycznej 400 kV Narew – Ostrołęka (docelowo Narew – Łomża) – inwestycji celu publicznego o znaczeniu ponadlokalnym wraz z pasem technologicznym tej linii.

2. W obrębie pasa technologicznego linii elektroenergetycznej 400 kV ustalone zostały przeznaczenia terenów, o których mowa w § 7 - § 15.

3. Na terenach, o których mowa w ust. 1 ustala się możliwość budowy, odbudowy, rozbudowy, przebudowy, nadbudowy i eksploatacji linii elektroenergetycznej 400 kV, a także możliwość rozbiórki linii, na zasadach określonych w ust. 4 - 10.

4. Ustala się pas technologiczny szerokości 70 metrów, licząc po obu stronach od osi projektowanej linii po 35 m.

5. Na terenie pasa technologicznego, stanowiącego jednocześnie cały teren planu zakazuje się:

- 1) lokalizowania kubaturowych obiektów budowlanych,
- 2) tworzenia hałd, nasypów,
- 3) wprowadzania nasadzeń zieleni wysokiej bezpośrednio pod linią i w odległości 6,5 m od rzutu poziomego skrajnego przewodu fazowego.

6. W zakresie kształtowania zabudowy i zasad zagospodarowania ustala się następujące parametry i wskaźniki:

- 1) możliwość lokalizowania słupów elektroenergetycznych, zgodnie z przepisami szczególnymi,
- 2) w celu ochrony cieków wodnych i urządzeń melioracyjnych ustala się lokalizację słupów linii 400 kV w odległości nie mniejszej niż:
 - a) 10 m od krawędzi skarp cieków wodnych,
 - b) 5 m od krawędzi skarp rowów melioracji szczegółowych,
- 3) nakaz zachowania minimalnej wysokości zawieszenia dolnego skrajnego przewodu linii:
 - a) nad powierzchnią ziemi – zgodnie z przepisami szczególnymi,
 - b) nad projektowaną niweletą terenów kolejowych – zgodnie z przepisami szczególnymi,
- 4) wykonanie skrzyżowań i zbliżeń linii elektroenergetycznej 400 kV z:
 - a) drogami, zgodnie z przepisami szczególnymi o zachowaniu skrajni drogowej i wykonaniu obostrzeń, a przy równoległym usytuowaniu przebiegu linii względem dróg – obowiązek zachowania odległości wymaganych w obowiązujących przepisach,
 - b) liniami kolejowymi (terenami zamkniętymi), zgodnie z przepisami szczególnymi i przy uwzględnieniu ustaleń z § 30,
 - c) ciekami wodnymi, urządzeniami melioracyjnymi i wodnymi, zgodnie z przepisami szczególnymi,
 - d) infrastrukturą techniczną (podziemną i naziemną), zgodnie z wymogami obowiązujących przepisów szczególnych w tym zakresie i ustaleniami zawartymi w § 27,
- 5) rozwiązania techniczne, skrzyżowania i zbliżenia linii 400 kV o których mowa w pkt 4 należy uzgodnić odpowiednio z ich właścicielem lub użytkownikiem,
- 6) lokalizacja słupów linii 400 kV przy skrzyżowaniu z drogami publicznymi:
 - a) droga powiatowa i wojewódzka (licząc od zewnętrznej krawędzi jezdni):

- poza terenem zabudowy – min. 20 m,
- w terenie zabudowy – min. 8 m,

b) droga gminna (licząc od zewnętrznej krawędzi jezdni):

- poza terenem zabudowy – min. 15 m,
- w terenie zabudowy – min. 6 m,

7) w przypadku lokalizacji w sąsiedztwie linii 400 kV farmy wiatrowej należy zachować odległość turbiny wiatrowej od linii elektroenergetycznej 400 kV, określoną jako odległość najbardziej skrajnego elementu turbiny wiatrowej (krańców łopat turbiny) od osi linii, która nie może być mniejsza niż trzykrotna długość średnicy koła (3xd) zataczanego przez łopaty turbiny wiatrowej.

7. Na terenach, o których mowa w ust. 1 dopuszcza się lokalizację, utrzymanie i przebudowę sieci i urządzeń infrastruktury technicznej.

8. Wszystkie obiekty (słupy) o wysokości 50,0 m npt i więcej podlegają zgłoszeniu do Dowództwa Sił Powietrznych RP przed wydaniem pozwolenia na budowę.

9. Dopuszcza się wykonanie oświetlenia przeszkodowego przewodów i słupów linii na zasadach określonych w przepisach szczególnych.

10. Pozostałe ustalenia ogólne dla całego terenu objętego planem znajdują się w rozdziałach 3 - 16.

Rozdział 3

Zasady ochrony i kształtowania ład przestrzennego

§ 17. Na całym obszarze objętym planem, który jest jednocześnie terenem pasa technologicznego linii 400 kV ustala się zakaz lokalizowania kubaturowych obiektów budowlanych.

Rozdział 4

Zasady ochrony środowiska, przyrody i krajobrazu kulturowego

§ 18. 1. Określa się następujące zasady ochrony środowiska i przyrody:

- 1) na obszarze objętym planem nie występują tereny prawnie chronione na podstawie przepisów szczególnych,
- 2) wycinka drzewostanu w pasach technologicznych linii może się odbywać w niezbędnym zakresie do budowy i prawidłowej eksploatacji linii elektroenergetycznej 400 kV, zgodnie z przepisami szczególnymi,
- 3) tereny wód powierzchniowych rzeki Śliny z terenami rolnymi oznaczone na rysunku **WP/RZ** oraz teren wód powierzchniowych stojących **WS** podlegają ochronie na podstawie przepisów szczególnych,
- 4) na terenie pasa technologicznego, tj. na całym obszarze planu ustala się następujące warunki oddziaływania linii 400 kV:
 - a) natężenie pola elektrycznego emitowanego przez linię 400 kV nie może przekroczyć wartości 10 kV/m,
 - b) natężenie pola magnetycznego emitowanego przez linię 400 kV nie może przekroczyć wartości 60A/m,
 - c) dopuszczalna wartość progowa poziomu hałasu zgodnie z przepisami szczególnymi.

2. Nie ustala się zasad ochrony krajobrazu kulturowego.

Rozdział 5

Zasady ochrony dziedzictwa kulturowego i zabytków oraz dóbr kultury współczesnej

§ 19. 1. Teren objęty miejscowym planem nie jest objęty ochroną konserwatorską, nie występują w jego obrębie zabytki nieruchome (poza stanowiskiem archeologicznym o których, mowa w ust. 2) wpisane do rejestru zabytków lub ujęte w wojewódzkiej ewidencji zabytków i obiekty dóbr kultury współczesnej.

2. Ustala się ochronę stanowisk archeologicznych ujętych w tabeli poniżej i zaznaczonych na rysunku planu.

3. Przedmiotem ochrony są domniemane relikty archeologiczne (obiekty, warstwy i struktury podziemne) stanowiące ślady osadnictwa pradziejowego.

Nr stanowiska na obszarze	Nr stanowiska w miejscowości	Nr obszaru	Klasyfikacja chronologiczno-kulturowa znalezisk		
			Funkcja	Kultura	Bliższa chronologia
19	3	41 - 82	ślady osadnictwa		mezolit – wcz. epoka żelaza

4. Poza terenem opracowania, w bliskim sąsiedztwie terenów objętych planem występują zabytki – stanowiska archeologiczne ujęte w wojewódzkiej ewidencji zabytków, które zostały ujęte w poniższej tabeli, a ich lokalizacje zostały naniesione na rysunku planu.

Nr stanowiska na obszarze	Nr stanowiska w miejscowości	Nr obszaru	Klasyfikacja chronologiczno-kulturowa znalezisk		
			Funkcja obiektu	Kultura	Bliższa chronologia
20	12	41-82	ślad osadniczy		epoka kamienia epoka brązu
			ślad osadniczy	ceramiki sznurowej	młoda epoka kamienia
			osada		pradzieje
27	1	41-82	obozowisko osada		epoka kamienia epoka brązu
			obozowisko osada		mezolit – wcz. epoka żelaza
29	2	41-82	ślad osadniczy		mezolit – wcz. epoka żelaza
			ślad osadniczy		pradzieje
			ślad osadniczy		wczesne średniowiecze
30	6	41-83	ślad osadnictwa	epoka kamienia	
41	1	41-82	ślad osadniczy		mezolit – wcz. epoka żelaza
			ślad osadniczy		pradzieje
59	9	41-82	ślad osadniczy		epoka kamienia epoka brązu
			ślad osadniczy		wczesne średniowiecze
			osada		średniowiecze /nowożytność

5. Zmiana sposobu zagospodarowania obszarów, o których mowa w ust. 2, prowadzenie robót budowlanych i ziemnych wymaga przeprowadzenia badań archeologicznych w formie nadzoru archeologiczno-konserwatorskiego na zasadach określonych w przepisach odrębnych.

6. Kto przypadkowo znalazł przedmiot, co do którego istnieje przypuszczenie, iż jest on zabytkiem archeologicznym, jest obowiązany, przy użyciu dostępnych środków, zabezpieczyć ten przedmiot i oznakować miejsce jego znaczenia oraz niezwłocznie zawiadomić tego przedmiotu właściwego wojewódzkiego konserwatora zabytków, a jeśli nie jest to możliwe właściwego wójta – zgodnie z Ustawą z dnia 23 lipca 2003 r. o ochronie zabytków i opiece nad zabytkami (Dz. U. z 2003 r. Nr 162. poz. 1568 z późn. zm.).

Rozdział 6

Wymagania wynikające z potrzeb kształtowania przestrzeni publicznych

§ 20. 1. Ustala się, że na obszarze objętym planem w skład przestrzeni publicznych wchodzi drogi: **1KD-Z**, **2KD-L**, **3KD-L**, **4KD-L** i od Nr **5KD-D** do Nr **29KD-D**.

2. Szczegółowe zasady zagospodarowania dróg, wymienionych w ust. 1 zostały określone w § 13 - § 15 i § 25.

Rozdział 7

Granice i sposoby zagospodarowania terenów lub obiektów podlegających ochronie, ustalonych na podstawie odrębnych przepisów - w tym tereny górnicze, a także narażone na niebezpieczeństwo powodzi oraz zagrożone osuwaniem się mas ziemnych

§ 21. 1. Na terenie objętym planem występuje stanowisko archeologiczne przedstawione na załączniku graficznym. Ustalenia dla stanowiska zawarto w § 19 ust. 2 i 4.

2. Na terenie objętym planem występują tereny zamknięte (kolejowe) przedstawione na załączniku graficznym i oznaczone symbolem **1KK** i **2KK**. Ustalenia dla tych terenów zawarto w § 12 i § 30.

3. Na terenach objętych planem nie występują inne tereny lub obiekty podlegające ochronie ustalone na podstawie przepisów odrębnych, w tym też tereny zagrożone osuwaniem się mas ziemnych, niż wymienione w powyżej.

Rozdział 8

Szczegółowe zasady i warunki scalania i podziału nieruchomości objętych planem miejscowym

§ 22. 1. Na obszarze objętym planem nie ustala się szczegółowych zasad scalania i podziału nieruchomości w rozumieniu przepisów szczególnych z zakresu gospodarki nieruchomościami.

2. Określa się następujące zasady i warunki podziału nieruchomości:

- 1) ustala się, że linie rozgraniczające dróg stanowią podstawę do przeprowadzenia podziału w miejscu ich przebiegu,
- 2) dopuszcza się wtórny podział oraz scalanie gruntów rolnych i leśnych, zgodnie z przepisami szczególnymi.

Rozdział 9

Szczególne warunki zagospodarowania terenów oraz ograniczenia w ich użytkowaniu, w tym zakaz zabudowy

§ 23. Na obszarze objętym planem szczególne warunki zagospodarowania terenów oraz ograniczenia ich użytkowania zostały określone w rozdziale 2, 4 i 11.

§ 24. Na całym obszarze objętym planem obowiązuje zakaz realizacji kubaturowych obiektów budowlanych.

Rozdział 10

Zasady modernizacji, rozbudowy i budowy systemów komunikacji i infrastruktury technicznej

§ 25. W zakresie modernizacji, rozbudowy i budowy systemu komunikacji ustala się:

- 1) W zakresie systemu komunikacji drogowej ustala się:
 - a) parametry dla dróg występujących na terenie planu zostały określone w § 13 - § 15,
 - b) rozwiązania techniczne dróg i włączenia do nich należy wykonać zgodnie z obowiązującymi przepisami szczególnymi – w uzgodnieniu z ich zarządcami,
 - c) obsługę komunikacyjną linii elektroenergetycznej 400 kV z istniejących dróg oraz w razie potrzeby poprzez wyznaczenie na gruntach odpowiednich służebności przejazdu, zgodnie z przepisami szczególnymi.
- 2) W zakresie systemu komunikacji kolejowej ustala się:
 - a) utrzymanie istniejących linii kolejowych,
 - b) ustalenia, ograniczenia i dopuszczenia w zagospodarowaniu i użytkowaniu terenu kolejowego (zamkniętego) oraz jego strefy ochronnej – zgodnie z § 7 ust. 4, § 12, § 15 ust. 4 i § 30.

§ 26. W zakresie modernizacji, rozbudowy i budowy infrastruktury technicznej ustala się:

- 1) utrzymanie istniejącej infrastruktury technicznej na obszarze planu pod warunkiem, że nie koliduje (zgodnie z przepisami szczególnymi) z linią 400 kV,
- 2) budowę, przebudowę lub dostosowanie infrastruktury technicznej do nowych warunków pracy na obszarze planu, zgodnie z przepisami szczególnymi i na warunkach gestorów sieci,
- 3) pozostałe ustalenia dotyczące poszczególnych systemów infrastruktury technicznej są zawarte w § 27 - § 29.

§ 27. W zakresie systemu gazowniczego ustala się:

- 1) przebieg istniejącej trasy gazociągu wysokiego ciśnienia (Łapy – Sokoły – Wysokie Maz.) wraz ze strefą ochronną (kontrolowaną) o szerokości 30 m (po 15 metrów po obu stronach osi gazociągu),
- 2) przebieg Systemu Gazociągów Transgranicznych Jamał - Europa Zachodnia, w którego skład wchodzi:
 - a) istniejący gazociąg wysokiego ciśnienia DN1400, 8.4 MPa (nitka północna) wraz ze strefą ochronną o szerokości 200 m (po 100 metrów po obu stronach osi gazociągu),

- b) projektowany gazociąg wysokiego ciśnienia DN1400, 8.4 MPa (nitka południowa) ułożony współbieżnie w odległości 15 m od istniejącego gazociągu o którym mowa powyżej,
- c) kabel światłowodowy ułożony współbieżnie w odległości 5 m od istniejącego gazociągu,
- 3) zakaz urządzania stałych składów i magazynów, sadzenia drzew oraz podejmowania wszelkich działań mogących zagrozić trwałości gazociągów w czasie jego eksploatacji,
- 4) słupy linii elektroenergetycznej oraz uziemienie słupów należy lokalizować poza strefą ochronną gazociągu wysokiego ciśnienia,
- 5) roboty ziemne w strefie ochronnej gazociągu wysokiego ciśnienia należy uzgodnić z gestorem gazociągu,
- 6) charakter i sposób zagospodarowania strefy ochronnej, o której mowa w pkt 1 określają przepisy szczególnie.

§ 28. W zakresie systemu telekomunikacyjnego, na terenie objętym planem dopuszcza się lokalizację inwestycji celu publicznego z zakresu łączności publicznej w rozumieniu i na zasadach określonych w przepisach szczególnych.

§ 29. W zakresie systemu elektroenergetycznego ustala się:

- 1) utrzymanie istniejącej trasy linii WN 110 kV relacji Łapy – Wysokie Maz.,
- 2) przebieg projektowanej linii WN 110 kV relacji Sokoły – Kołaki Kościelne, zgodnie z rysunkiem planu,
- 3) przebieg linii 400 kV i ustalenia szczegółowe jej dotyczące zostały zawarte w § 16.

Rozdział 11 **Granice terenów zamkniętych i ich stref ochronnych**

§ 30. Wskazuje się granice terenów zamkniętych, oznaczonych na rysunku planu symbolami 1KK i 2KK, ustalonych Decyzją Ministra Infrastruktury Nr 45 z dnia 17 grudnia 2009 r. (Dz. Urz. M. I. Nr 14, poz. 51 z dnia 30 grudnia 2009 r.) w sprawie ustalenia terenów, przez które przebiegają linie kolejowe, jako terenów zamkniętych. Przeznaczenie terenów oznaczonych symbolami 1KK i 2KK zostało określone szczegółowo w §12.

2. Obowiązują następujące ograniczenia w zagospodarowaniu i użytkowaniu terenów położonych w strefie ochronnej obszarów zamkniętych (kolejowych) o którym mowa w § 7 ust. 4 i § 15 ust. 4, wynikające z przepisów szczególnych:

- a) usytuowanie budowli, drzew i krzewów oraz wykonywanie robót ziemnych w sąsiedztwie linii kolejowych, bocznic i przejazdów kolejowych może mieć miejsce w odległości nie zakłócającej ich eksploatacji, działania urządzeń związanych z prowadzeniem ruchu kolejowego, a także nie powodującej zagrożenia bezpieczeństwa ruchu kolejowego,
- b) budowle mogą być sytuowane w odległości nie mniejszej niż 10 m od granicy terenu kolejowego, z tym że odległość ta od osi skrajnego toru nie może być mniejsza niż 20 m,
- c) roboty ziemne mogą być wykonywane w odległości nie mniejszej niż 4 m od granicy obszaru kolejowego; wymóg ten nie dotyczy robót ziemnych związanych z budową, utrzymaniem, remontem i modernizacją linii kolejowej,
- d) wykonywanie robót ziemnych w odległości od 4 do 20 m od granicy obszaru kolejowego powinno być każdorazowo uzgadniane z zarządcą infrastruktury.

3. Zagospodarowanie terenów, o którym mowa w ust. 1 i 2, musi być zgodna z aktualnymi przepisami szczególnymi, obecnie obowiązujące przepisy w tym zakresie to Ustawa z dnia 28 marca 2003 r. w transporcie kolejowym (Dz. U. z 2007 r. Nr 16, poz. 94 z późn. zm.) i Rozporządzenie Ministra Infrastruktury z dnia 07 sierpnia 2008 r. w sprawie wymagań w zakresie odległości i warunków dopuszczających usytuowanie drzew lub krzewów, elementów ochrony akustycznej i wykonania robót ziemnych w sąsiedztwie linii kolejowej, a także sposobu urządzenia i utrzymania zasłon odśnieżnych oraz pasów przeciwpożarowych (Dz. U. z 2008 r. Nr 153 poz. 955).

4. Na terenach, o którym mowa w ust. 1 i 2 w szczególnie uzasadnionych przypadkach dopuszcza się odstępstwo od warunków usytuowania budynków i budowli oraz wykonywania robót ziemnych, o których mowa w przepisach szczególnych. Odstępstwo nie może powodować zagrożenia życia ludzi lub bezpieczeństwa mienia oraz bezpieczeństwa i prawidłowego ruchu kolejowego, a także nie może zakłócić działania urządzeń służących do prowadzenia tego ruchu.

5. Właściwy organ administracji architektoniczno-budowlanej w rozumieniu przepisów Prawa budowlanego udziela bądź odmawia zgody na odstępstwo po uzyskaniu opinii właściwego zarządcy.

Rozdział 12

Sposoby i terminy tymczasowego zagospodarowania, urządzania i użytkowania terenów

§ 31. 1. Ustala się, że do chwili rozpoczęcia realizacji inwestycji dopuszczonych ustaleniami planu, poszczególne tereny będą użytkowane w sposób dotychczasowy.

2. Dopuszcza się tymczasowe zajęcie terenu pasa technologicznego linii elektroenergetycznej 400 kV w celu budowy linii, z wyłączeniem terenów kolejowych oznaczonych na rysunku planu symbolami **1KK** i **2KK**.

3. Po zakończeniu prac budowlanych, o których mowa w ust. 2, ustala się obowiązek bezzwłocznego przywrócenia tego terenu do stanu pierwotnego, w części nie zajętej pod stanowiska słupów.

Rozdział 13

Naliczanie jednorazowej opłaty z tytułu wzrostu wartości nieruchomości w związku z uchwaleniem planu

§ 32. Dla terenów położonych w granicach obszaru objętego planem nie ustala się stawki procentowej służącej naliczeniu opłaty z tytułu wzrostu wartości nieruchomości, ponieważ nie przewiduje się wzrostu wartości tych terenów.

Rozdział 14

Ustalenia dotyczące potrzeb obronności i bezpieczeństwa państwa oraz ochrony przeciwpożarowej

§ 33. Ustala się następujące przedsięwzięcia z zakresu potrzeb obronności i bezpieczeństwa państwa:

- 1) słupy o wysokości 50,0 m npt i więcej podlegają zgłoszeniu do Dowództwa Sił Powietrznych RP przed wydaniem pozwolenia na budowę.
- 2) dopuszcza się wykonanie oświetlenia przeszkodowego przewodów i słupów linii na zasadach określonych w przepisach szczególnych.

§ 34. W zakresie ochrony przeciwpożarowej ustala się obowiązek projektowania linii zabezpieczenia przeciwpożarowego, zgodnie z obowiązującymi przepisami szczególnymi.

Rozdział 15

Przeznaczenie gruntów na cele nierolnicze i nieleśne

§ 35. Na podstawie zgody Marszałka Województwa Podlaskiego (Decyzja Nr DMG.III.7151.20.2012 z dnia 12.06.2012 r.) przeznacza się na cele nieleśne grunty leśne o łącznej powierzchni 3,9736 ha.

Rozdział 16

Przepisy końcowe

§ 36. Wykonanie uchwały powierza się Wójtowi Gminy Sokoły.

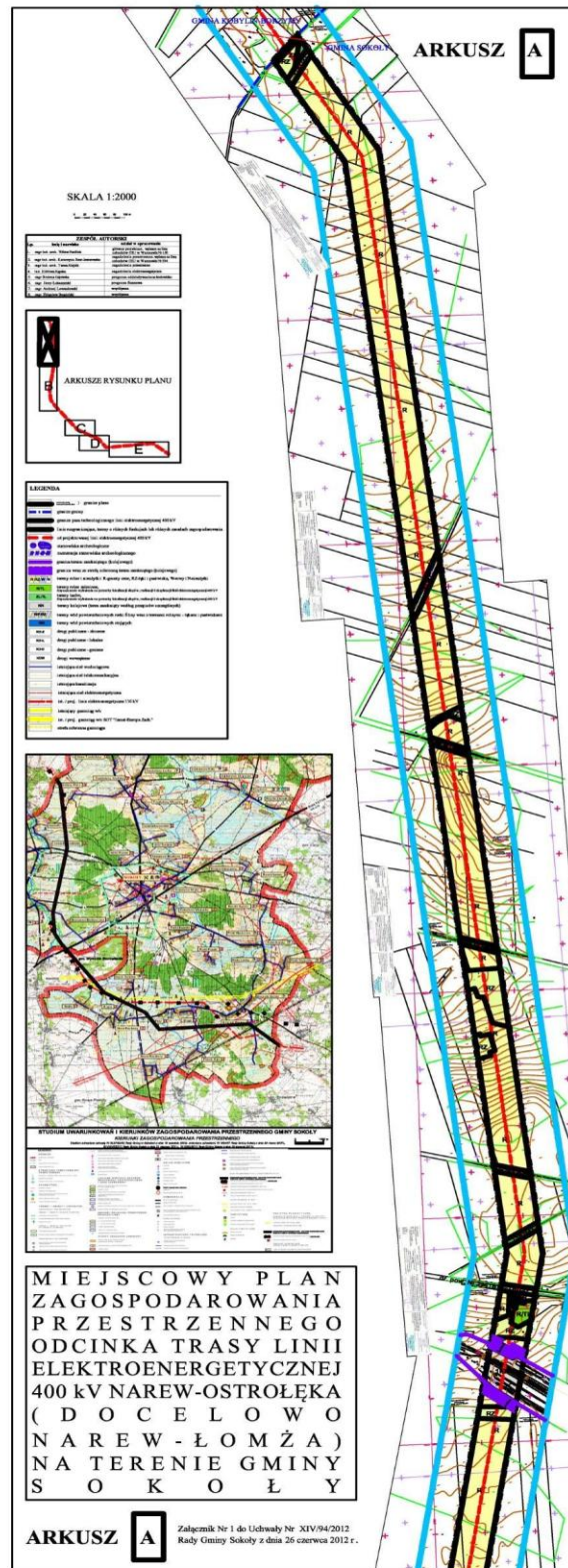
§ 37. Uchwała wchodzi w życie po upływie 14 dni od dnia ogłoszenia w Dzienniku Urzędowym Województwa Podlaskiego.

Przewodniczący Rady
Hanna Maria Kurzyńska

Załącznik Nr 1 do uchwały Nr XIV/94/2012

Rady Gminy Sokoły

z dnia 26 czerwca 2012 r.



**MIEJSCOWY PLAN
ZAGOSPODAROWANIA
PRZESTRZENNEGO
ODCINKA TRASY LINII
ELEKTROENERGETYCZNEJ
400 kV NAREW-OSTROŁĘKA
(D O C E Ł O W O
N A R E W - Ł O M Ż A)
N A T E R E N I E G M I N Y
S O K O Ł Y**

Załącznik Nr 1 do Uchwały Nr XIV/94/2012
Rady Gminy Sokółka z dnia 26 czerwca 2012 r.

ARKUSZ B

LEGENDA	
1	linia energetyczna
2	linia energetyczna
3	linia energetyczna
4	linia energetyczna
5	linia energetyczna
6	linia energetyczna
7	linia energetyczna
8	linia energetyczna
9	linia energetyczna
10	linia energetyczna
11	linia energetyczna
12	linia energetyczna
13	linia energetyczna
14	linia energetyczna
15	linia energetyczna
16	linia energetyczna
17	linia energetyczna
18	linia energetyczna
19	linia energetyczna
20	linia energetyczna
21	linia energetyczna
22	linia energetyczna
23	linia energetyczna
24	linia energetyczna
25	linia energetyczna
26	linia energetyczna
27	linia energetyczna
28	linia energetyczna
29	linia energetyczna
30	linia energetyczna
31	linia energetyczna
32	linia energetyczna
33	linia energetyczna
34	linia energetyczna
35	linia energetyczna
36	linia energetyczna
37	linia energetyczna
38	linia energetyczna
39	linia energetyczna
40	linia energetyczna
41	linia energetyczna
42	linia energetyczna
43	linia energetyczna
44	linia energetyczna
45	linia energetyczna
46	linia energetyczna
47	linia energetyczna
48	linia energetyczna
49	linia energetyczna
50	linia energetyczna
51	linia energetyczna
52	linia energetyczna
53	linia energetyczna
54	linia energetyczna
55	linia energetyczna
56	linia energetyczna
57	linia energetyczna
58	linia energetyczna
59	linia energetyczna
60	linia energetyczna
61	linia energetyczna
62	linia energetyczna
63	linia energetyczna
64	linia energetyczna
65	linia energetyczna
66	linia energetyczna
67	linia energetyczna
68	linia energetyczna
69	linia energetyczna
70	linia energetyczna
71	linia energetyczna
72	linia energetyczna
73	linia energetyczna
74	linia energetyczna
75	linia energetyczna
76	linia energetyczna
77	linia energetyczna
78	linia energetyczna
79	linia energetyczna
80	linia energetyczna
81	linia energetyczna
82	linia energetyczna
83	linia energetyczna
84	linia energetyczna
85	linia energetyczna
86	linia energetyczna
87	linia energetyczna
88	linia energetyczna
89	linia energetyczna
90	linia energetyczna
91	linia energetyczna
92	linia energetyczna
93	linia energetyczna
94	linia energetyczna
95	linia energetyczna
96	linia energetyczna
97	linia energetyczna
98	linia energetyczna
99	linia energetyczna
100	linia energetyczna

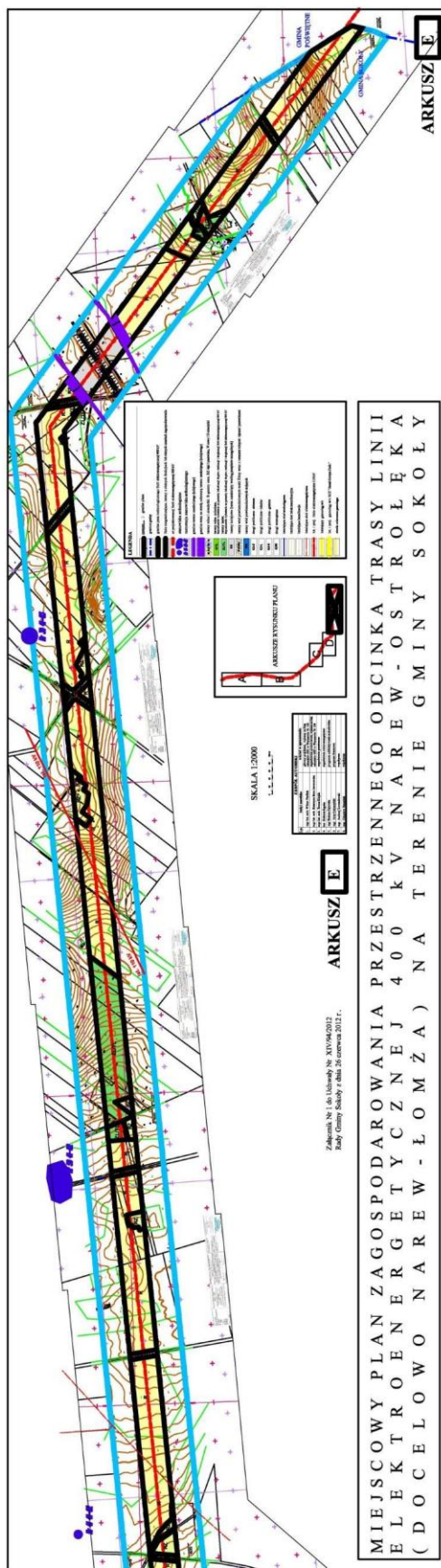


LEGENDA	
1	linia energetyczna
2	linia energetyczna
3	linia energetyczna
4	linia energetyczna
5	linia energetyczna
6	linia energetyczna
7	linia energetyczna
8	linia energetyczna
9	linia energetyczna
10	linia energetyczna
11	linia energetyczna
12	linia energetyczna
13	linia energetyczna
14	linia energetyczna
15	linia energetyczna
16	linia energetyczna
17	linia energetyczna
18	linia energetyczna
19	linia energetyczna
20	linia energetyczna
21	linia energetyczna
22	linia energetyczna
23	linia energetyczna
24	linia energetyczna
25	linia energetyczna
26	linia energetyczna
27	linia energetyczna
28	linia energetyczna
29	linia energetyczna
30	linia energetyczna
31	linia energetyczna
32	linia energetyczna
33	linia energetyczna
34	linia energetyczna
35	linia energetyczna
36	linia energetyczna
37	linia energetyczna
38	linia energetyczna
39	linia energetyczna
40	linia energetyczna
41	linia energetyczna
42	linia energetyczna
43	linia energetyczna
44	linia energetyczna
45	linia energetyczna
46	linia energetyczna
47	linia energetyczna
48	linia energetyczna
49	linia energetyczna
50	linia energetyczna
51	linia energetyczna
52	linia energetyczna
53	linia energetyczna
54	linia energetyczna
55	linia energetyczna
56	linia energetyczna
57	linia energetyczna
58	linia energetyczna
59	linia energetyczna
60	linia energetyczna
61	linia energetyczna
62	linia energetyczna
63	linia energetyczna
64	linia energetyczna
65	linia energetyczna
66	linia energetyczna
67	linia energetyczna
68	linia energetyczna
69	linia energetyczna
70	linia energetyczna
71	linia energetyczna
72	linia energetyczna
73	linia energetyczna
74	linia energetyczna
75	linia energetyczna
76	linia energetyczna
77	linia energetyczna
78	linia energetyczna
79	linia energetyczna
80	linia energetyczna
81	linia energetyczna
82	linia energetyczna
83	linia energetyczna
84	linia energetyczna
85	linia energetyczna
86	linia energetyczna
87	linia energetyczna
88	linia energetyczna
89	linia energetyczna
90	linia energetyczna
91	linia energetyczna
92	linia energetyczna
93	linia energetyczna
94	linia energetyczna
95	linia energetyczna
96	linia energetyczna
97	linia energetyczna
98	linia energetyczna
99	linia energetyczna
100	linia energetyczna

SKALA 1:2000

ARKUSZ B





Załącznik Nr 2 do uchwały Nr XIV/94/2012

Rady Gminy Sokoły

z dnia 26 czerwca 2012 r.

Sposób realizacji zapisanych w miejscowym planie zagospodarowania przestrzennego odcinka trasy linii elektroenergetycznej 400 kV Narew – Ostrołęka (docelowo Narew-Łomża 400 kV) na terenie gminy Sokoły inwestycji z zakresu infrastruktury technicznej, które należą do zadań własnych gminy oraz zasadach ich finansowania, zgodnie z przepisami o finansach publicznych

Na podstawie art. 20 ust. 1 ustawy z dnia 27 marca 2003 r. o planowaniu i zagospodarowaniu przestrzennym (Dz. U. z 2012 r. poz. 647) Rada Gminy Sokoły ustala, co następuje:

- 1) na podstawie projektu planu miejscowego ustalono, iż nie zachodzi potrzeba budowy nowych elementów infrastruktury technicznej, które należą do zadań własnych gminy,
- 2) nie wystąpią obciążenia finansowe gminy, ponieważ realizowana inwestycja jest inwestycją celu publicznego o znaczeniu ponadlokalnym i wszystkie koszty związane z przejęciem i korzystaniem z nieruchomości, budową infrastruktury technicznej i obsługą planistyczną ponosi inwestor.