

628

**UCHWAŁA Nr XXIII/151/2009  
RADY MIEJSKIEJ w JANIKOWIE  
z dnia 16 stycznia 2009 r.**

**w sprawie miejscowego planu zagospodarowania przestrzennego w obrębach geodezyjnych: Dębina, Dębowo, Głógowiec, Pałuczyna, Trłąg - teren przeznaczony na park elektrowni wiatrowych „Janikowo”.**

Na podstawie art. 20 ust. 1 ustawy z dnia 27 marca 2003 r. o planowaniu i zagospodarowaniu przestrzennym (Dz.U. Nr 80, poz. 717, z 2004 r. Nr 6, poz. 41, Nr 141, poz. 1492, z 2005 r. Nr 113, poz. 954, Nr 130, poz. 1087, z 2006 r. Nr 45, poz. 319, Nr 225, poz. 1635 i z 2007 r. Nr 127, poz. 880 i z 2008 r. Nr 123, poz. 803, Nr 199, poz. 1227, Nr 201, poz. 1237, Nr 220, poz. 1413) oraz art. 18, ust. 2, pkt 5 ustawy z dnia 8 marca 1990 r. o samorządzie gminnym (Dz.U. z 2001 r. Nr 142, poz. 1591, z 2002 r. Nr 23, poz. 220, Nr 62, poz. 558, Nr 113, poz. 984, Nr 153, poz. 1271, Nr 214, poz. 1806, z 2003 r. Nr 80, poz. 717, Nr 162, poz. 1568, z 2004 r. Nr 102, poz. 1055, Nr 116, poz. 1203, z 2005 r. Nr 172, poz. 1441, Nr 175, poz. 1457, z 2006 r. Nr 17, poz. 128, Nr 181, poz. 1337 i z 2007 r. Nr 48, poz. 327, Nr 138, poz. 974 i Nr 173, poz. 1218, z 2008 r. Nr 180, poz. 1111, Nr 223, poz. 1458), po stwierdzeniu zgodności z ustaleniami „Studium uwarunkowań i kierunków zagospodarowania przestrzennego gminy Janikowo”, przyjęte uchwałą nr VII-50/2003 Rady Miejskiej w Janikowie z dnia 27 czerwca 2003 r., uchwała się, co następuje:

**Rozdział 1  
Przepisy ogólne**

§ 1.1. Uchwała się miejscowy plan zagospodarowania przestrzennego w obrębach geodezyjnych: Dębina, Dębowo, Głógowiec, Pałuczyna, Trłąg - teren przeznaczony na park elektrowni wiatrowych „Janikowo”, zwany dalej planem.

2. Granice obszaru objętego przedstawiono na rysunku planu – załącznik nr 1.

3. Integralną częścią uchwały, o której mowa w ust. 1, jest:

- 1) rysunek planu na kopii mapy zasadniczej w skali 1:2000 - załącznik nr 1;
- 2) rozstrzygnięcie o sposobie rozpatrzenia uwag do projektu planu - załącznik nr 2;
- 3) rozstrzygnięcie o sposobie realizacji zapisanych w planie inwestycji z zakresu infrastruktury technicznej, które należą do zadań własnych gminy oraz o zasadach ich finansowania zgodnie z przepisami o finansach publicznych - załącznik nr 3.

§ 2. Przedmiotem ustaleń planu jest zakres obowiązkowy wynikający z art. 15 ust. 2 ustawy z dnia 27 marca 2003 r. o planowaniu i zagospodarowaniu przestrzennym.

§ 3.1. Ilekroć w dalszych przepisach niniejszej uchwały jest mowa o:

- 1) „terenie” - należy przez to rozumieć obszar o określonej funkcji, wyznaczony na planie liniami rozgraniczającymi i oznaczony odpowiednim symbolem przeznaczenia terenu wraz z liczbą porządkową;
- 2) „przeznaczeniu podstawowym” - należy przez to rozumieć takie przeznaczenie, które winno przeważać na danym terenie określonym liniami rozgraniczającymi;
- 3) „przeznaczeniu dopuszczalnym” - należy przez to rozumieć rodzaje przeznaczenia inne niż podstawowe, uzupełniające przeznaczenie podstawowe;
- 4) „obowiązującej linii rozgraniczającej” - należy przez to rozumieć linię wyznaczającą podziały terenu opracowania na obszary o różnym przeznaczeniu, a także ustalone podziały wewnętrzne, w obrębie jednego przeznaczenia;
- 5) „projektowanej linii rozgraniczającej” - należy przez to rozumieć przybliżony podział terenu na różne przeznaczenia, który należy uściślić w projekcie zagospodarowania terenu;
- 6) „drogach wewnętrznych” należy przez to rozumieć wydzielone działki geodezyjne, umożliwiające skomunikowanie terenów i działek z drogą publiczną, stanowiące własność lub współwłasność osób fizycznych lub prawnych;
- 7) „strefa ograniczonego użytkowania” - należy przez to rozumieć pas terenu, na którym obowiązuje zakaz zabudowy oraz trwałych nasadzeń, która wynosi min. 20,0 m od osi linii elektroenergetycznej 110 kV, po obu jej stronach;
- 8) „strefa zakazu zabudowy” - należy przez to rozumieć obszar wyznaczony zasięgiem max oddziaływania hałasu elektrowni wiatrowych powyżej 45db w porze nocnej, nie dotyczy urządzeń infrastruktury technicznej, układu komunikacyjnego oraz siłowni wiatrowych;
- 9) „strefa zakazu lokalizacji elektrowni wiatrowych” - należy przez to rozumieć obszar wyznaczony min. 3-krotną średnicą wirnika lub min. 300,0 m od osi linii 110 kV, po obu jej stronach;
- 10) „elektrownie wiatrowe” - należy przez to rozumieć budowlę techniczną wraz z niezbędnymi urządzeniami technicznymi i infrastrukturą techniczną, stanowiącą urządzenie prądotwórcze, przetwarzające energię mechaniczną wiatru na energię elektryczną.

2. Pojęcia występujące w niniejszej uchwale, nie wyjaśnione w ust. 1, należy interpretować zgodnie z definicjami przyjętymi w ustawie o planowaniu i zagospodarowaniu przestrzennym z 27 marca 2003 r., oraz z definicjami wynikającymi z Polskich Norm i przepisów odrębnych, obowiązującymi w dniu podjęcia niniejszej uchwały.

§ 4. Na obszarze objętym planem nie występuje potrzeba ustalenia:

- 1) zasad ochrony dóbr kultury współczesnej;
- 2) zasad i warunków scalenia nieruchomości;
- 3) wymagań wynikających z potrzeby kształtowania przestrzeni publicznych;
- 4) terenów lub obiektów podlegających ochronie wymagające ustalenia granic i sposobów zagospodarowania, ustalonych na podstawie odrębnych przepisów, w tym terenów górniczych, a także narażonych na niebezpieczeństwo powodzi oraz zagrożonych osuwaniem się mas ziemnych;
- 5) linii zabudowy.

§ 5. Następujące oznaczenia graficzne na rysunku planu są obowiązującymi ustaleniami planu:

- 1) granice obszaru objętego planem;
- 2) przeznaczenie terenów oznaczone symbolem literowym i numerem porządkowym;
- 3) linie rozgraniczające tereny o różnym przeznaczeniu – obowiązujące;
- 4) linie rozgraniczające tereny o różnym przeznaczeniu – postulowane;
- 5) strefa ograniczonego użytkowania;
- 6) strefa zakazu zabudowy;
- 7) strefa „W” ochrony archeologicznej;
- 8) strefa „B” ochrony konserwatorskiej;
- 9) granice projektowanego parku kulturowego;
- 10) klasyfikacja dróg;
- 11) wymiarowanie elementów zagospodarowania terenu.

## Rozdział 2

### Ustalenia dot. całego obszaru objętego planem

§ 6.1. Zasady ochrony środowiska, przyrody i krajobrazu kulturowego:

- 1) uwzględnić położenie części terenu w projektowanym Parku Kulturowym Mogileńsko-Kruszwickim;
- 2) zakaz przekształceń terenu w zakresie makroniwelacji z wyjątkiem prac związanych z budową układu komunikacyjnego i infrastruktury technicznej;
- 3) należy zachować odległość, min. 500,0 m od projektowanych elektrowni wiatrowych w stosunku do zabudowy przeznaczonej na stały pobyt ludzi i zwierząt, ponadto natężenie hałasu w stosunku do istniejącej zabudowy nie może przekraczać wartości dopuszczalnych zgodnie z obowiązującymi przepisami (m.in. 45db w porze nocnej);
- 4) ustala się strefę zakazu zabudowy, wg rysunku planu;
- 5) instalacje wykorzystujące siłę wiatru do produkcji energii elektrycznej, o całkowitej wysokości nie mniejszej niż 30,0 m, stacje elektroenergetyczne i linie energetyczne o napięciu znamionowym nie niższym niż 110 kV, zaliczane są do mogących znacząco oddziaływać na środowisko, dla których może być wymagane sporządzenie raportu o oddziaływaniu przedsięwzięcia na środowisko;
- 6) należy zachować dostępność do istniejących urządzeń melioracji podstawowej i szczegółowej w celu umożliwienia przeprowadzenia robót eksploatacyjnych i konserwacyjnych;

- 7) zobowiązuje się inwestora do prowadzenia w okresie pierwszych 5 lat eksploatacji zespołu elektrowni do monitoringu wpływu przedsięwzięcia na środowisko przyrodnicze, szczególnie w odniesieniu do migracji i behawioru ptaków zasiedlających teren objęty planem, a także w zależności od potrzeb w zakresie innym uzgodnionym z organem administracji rządowej odpowiedzialnym za ochronę przyrody;
- 8) obowiązek rekultywacji terenów zdegradowanych w trakcie realizacji inwestycji, w tym przywrócenie stanu pierwotnego istniejących dróg.

2. Zasady ochrony dziedzictwa kulturowego:

- 1) strefa „W” ochrony archeologicznej obejmuje tereny o rozpoznanej na podstawie badań, zawartości ważnych relikwów archeologicznych. Na obszarze strefy wszelka działalność inwestycyjna musi być poprzedzona badaniami archeologicznymi, zakres i sposób prowadzenia prac archeologicznych określa właściwe służby konserwatorskie. Przed pracami ziemnymi na obszarze przeznaczonym na park elektrowni wiatrowych wymagane jest zapewnienie odpowiedniego nadzoru archeologicznego;
- 2) strefa „B” ochrony konserwatorskiej – cmentarz ofiar epidemii cholery w Głogówcu, wymagane jest pozostawienie terenu poza obszarem zainwestowania, bez prawa zabudowy i ingerencji;
- 3) wymagane jest uzgodnienie projektu inwestycji z właściwymi służbami konserwatorskimi.

3. Zasady ochrony i kształtowania ładu przestrzennego:

- 1) dopuszcza się dokonania korekty lokalizacji elektrowni wiatrowych, głównego punktu zasilania elektroenergetycznego i przebiegu projektowanego odcinka linii 110 kV oraz projektowanych dróg wewnętrznych dojazdowych, na etapie projektu budowlanego, pod warunkiem zachowania ustaleń jak w § 6.1;
- 2) nakaz odpowiedniego oznakowania przeszkodowego dziennego i nocnego siłowni, zgodnie z odpowiednimi przepisami odrębnymi.

4. Zasady podziału nieruchomości: dla terenów elektrowni wiatrowych, GPZ i komunikacji drogowej dopuszcza się podziały nieruchomości.

5. Sposoby i terminy tymczasowego zagospodarowania, urządzania i użytkowania terenów - do czasu docelowego przeznaczenia terenów dopuszcza się dotychczasowy sposób zagospodarowania i użytkowania terenów.

6. Zasady modernizacji, rozbudowy i budowy systemów infrastruktury technicznej:

- 1) rozbudowa istniejącego systemu elektroenergetycznego, na warunkach właściwego zarządcy sieci;
- 2) urządzenia infrastruktury technicznej projektować wyłącznie jako podziemne (nie dot. linii 110kV), w liniach rozgraniczających istniejących i projektowanych dróg, zgodnie z wymogami określonymi w przepisach szczególnych, w uzgodnieniu z dysponentami poszczególnych sieci, za zgodą i na warunkach określonych przez zarządcę lub właściciela drogi;
- 3) zespół elektrowni wiatrowych połączyć liniami kablowymi 15kV poprzez zbiorczą stację

- transformatorową (GPZ) i odcinek linii napowietrznej 110 kV z istniejącą linią 110kV;
- 4) sieci telekomunikacyjne: każdą elektrownię wiatrową wyposażać w odpowiednią sieć telekomunikacyjną dla potrzeb eksploatacyjnych;
  - 5) elektrownie wiatrowe winny posiadać odpowiednie zabezpieczenia przed emisją fal elektromagnetycznych, porażeniem prądem i odgromowe;
  - 6) przystępując do budowy inwestor zobowiązany jest powiadomić odpowiednie urzędy o rozpoczęciu inwestycji oraz co najmniej z 2 miesięcznym wyprzedzeniem o przewidywanym terminie ukończenia inwestycji i podać dane o powstałych przeszkodach, w celu umożliwienia wydania informacji dla załóg statków powietrznych o powstaniu nowych przeszkód lotniczych.

### Rozdział 3

#### Ustalenia dot. poszczególnych terenów

§ 7. Tereny oznaczone na rysunku planu symbolami EW1÷23, dla których ustala się:

- 1) przeznaczenie podstawowe: elektroenergetyka wiatrowa (elektrownie wiatrowe wraz z urządzeniami i obiektami obsługującymi);
- 2) przeznaczenie dopuszczalne: lokalizacja liniowych urządzeń naziemnych i podziemnych infrastruktury technicznej związanych z funkcjonowaniem elektrowni wiatrowych;
- 3) moc pojedynczej elektrowni wiatrowej: max 3MW;
- 4) wysokość wież: max 125,0 m od poziomu terenu;
- 5) wysokość położenia skrajnego punktu skrzydła max 185,0 m od poziomu terenu;
- 6) obowiązek zachowania odległości min. 400,0 m pomiędzy elektrowniami wiatrowymi;
- 7) siłownie wiatrowe o wysokości w równej i większej niż 100,0 m od poziomu terenu, powinny być wyposażone w znaki przeszkodowe dzienne i nocne, zgodnie z obowiązującymi przepisami, m.in. zewnętrzne końce śmigieł pomalowane w 5 pasów o jednakowej szerokości, prostopadłych do dłuższego wymiaru łopaty śmigła, pokrywających 1/3 długości łopaty śmigła, 3 pasy czerwone lub pomarańczowe i 2 pasy białe, pasy skrajne nie mogą być koloru białego; światło przeszkodowe umieszczone na najwyższym miejscu gondoli;
- 8) obowiązek odpowiedniego zabezpieczenia terenu przed dostępem osób postronnych;
- 9) uwzględnić położenie części terenu w strefie zakazu lokalizacji elektrowni wiatrowych;
- 10) obsługa komunikacyjna: projektowane zjazdy z istniejących i projektowanych dróg lokalnych, dojazdowych i wewnętrznych.

§ 8. Teren oznaczony na rysunku planu symbolem E, dla którego ustala się:

- 1) przeznaczenie podstawowe: główny punkt zasilania elektroenergetycznego (GPZ - 15/110kV);
- 2) przeznaczenie dopuszczalne: lokalizacja liniowych urządzeń podziemnych infrastruktury technicznej;

- 3) dopuszcza się tymczasowy sposób zagospodarowania i użytkowania terenu w okresie realizacji inwestycji;
- 4) obowiązek zachowania min. 30% terenu biologicznie czynnego.

§ 9. Tereny oznaczone na rysunku planu symbolami R1÷9, dla których ustala się:

- 1) przeznaczenie podstawowe: uprawy polowe;
- 2) przeznaczenie dopuszczalne: lokalizacja liniowych urządzeń naziemnych i podziemnych infrastruktury technicznej związanych z funkcjonowaniem elektrowni wiatrowych;
- 3) na terenach R1 i R7 obowiązek uwzględnienia zasad ochrony wynikających z występowania stanowisk archeologicznych;
- 4) strefę zakazu zabudowy, wg rysunku planu;
- 5) uwzględnić położenie części terenu w strefie ograniczonego użytkowania istniejącej linii napowietrznej 110 kV;
- 6) przebieg projektowanego odcinka linii napowietrznej 110kV, jak na rysunku o planu;
- 7) zakaz nasadzeń zieleni wysokiej.

§ 10. Teren oznaczony na rysunku planu symbolem RZ, dla którego ustala się:

- 1) przeznaczenie podstawowe: rolnictwo, łąki (użytek zielony);
- 2) strefę zakazu zabudowy, o której mowa w § 3 ust. 1. pkt 8.

§ 11. Tereny oznaczone na rysunku planu symbolami KD1÷2-L, dla których ustala się:

- 1) przeznaczenie podstawowe: drogi publiczne;
- 2) przeznaczenie dopuszczalne: lokalizacja liniowych urządzeń naziemnych i podziemnych infrastruktury technicznej związanych z funkcjonowaniem elektrowni wiatrowych;
- 3) projektowane poszerzenie istniejących dróg lokalnych (kl. L) do min. 20,0 m w liniach rozgraniczających.

§ 12. Tereny oznaczone na rysunku planu symbolami KDD1÷5, dla których ustala się:

- 1) przeznaczenie podstawowe: drogi publiczne;
- 2) przeznaczenie dopuszczalne: lokalizacja liniowych urządzeń naziemnych i podziemnych infrastruktury technicznej związanych z funkcjonowaniem elektrowni wiatrowych;
- 3) projektowane poszerzenie istniejących dróg dojazdowych (kl. D) do min. 10,0 m w liniach rozgraniczających.

§ 13. Tereny oznaczone na rysunku planu symbolami KDW1÷22, dla których ustala się:

- 1) przeznaczenie podstawowe: drogi wewnętrzne (W);
- 2) przeznaczenie dopuszczalne: lokalizacja liniowych urządzeń naziemnych i podziemnych infrastruktury technicznej związanych z funkcjonowaniem elektrowni wiatrowych;
- 3) zachowuje się istniejące drogi gospodarcze obsługujące tereny rolnicze i dopuszcza się ich możliwość przebudowy o szerokości min. 6,0 m w liniach rozgraniczających;

- 4) projektuje się drogi wewnętrzne, dojazdowe, o szerokości min. 6,0 m w liniach rozgraniczających wraz z placami montażowymi, które muszą spełniać warunki techniczne jak dla dróg pożarowych.

#### **Rozdział 4** **Przepisy końcowe**

§ 14. Ustala się stawkę procentową służącą naliczeniu opłat z tytułu wzrostu wartości nieruchomości w wysokości:

- 1) dla terenów EW – 30%;
- 2) dla terenów: KD-L, KDD, KDW, E, R i RZ – 0%.

§ 15. Wykonanie uchwały powierza się Burmistrzowi Gminy i Miasta Janikowo.

§ 16. Uchwała podlega ogłoszeniu w Dzienniku Urzędowym Województwa Kujawsko-Pomorskiego oraz obwieszczeniu na tablicy ogłoszeń i na stronie internetowej Urzędu Miejskiego w Janikowie.

§ 17. Uchwała wchodzi w życie po upływie 30 dni od daty ogłoszenia w Dzienniku Urzędowym Województwa Kujawsko-Pomorskiego.

Przewodniczący  
Rady Miejskiej  
Roman Jaszcz
















---

# MIEJSCOWY PLAN ZAGOSPODAROWANIA PRZESTRZENNEGO W OBRĘBACH GEODEZYJNYCH DĘBINA, DĘBOWO, GŁOGÓWIEC, PAŁUCZYNA, TRŁĄG TEREN PRZEZNACZONY NA PARK ELEKTROWNI WIATROWYCH "JANIKOWO"

## RYSUNEK PLANU

skala 1:2 000

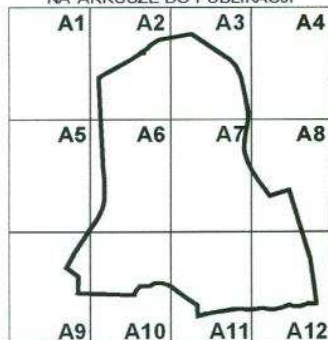
### OZNACZENIA GRAFICZNE

-  GRANICE ADMINISTRACYJNE WSI
-  GRANICE OBSZARU OBJĘTEGO PLANEM
-  LINIE ROZGRANICZAJĄCE TERENY O RÓŻNYM PRZEZNACZENIU - OBOWIĄZUJĄCE
-  LINIE ROZGRANICZAJĄCE TERENY O RÓŻNYM PRZEZNACZENIU - PROJEKTOWANE
-  NIEPRZEKRACZALNE LINIE ZABUDOWY
-  GRANICE PROJEKTOWANEGO PARKU KULTUROWEGO MOGILENSKO-KRUSZWICKIEGO
-  STREFA "W" OCHRONY ARCHEOLOGICZNEJ
-  STREFA "B" OCHRONY KONSERWATYWSKIEJ
-  STREFA UCIAŻLIWOŚCI HAŁASU >45db
-  STREFA OGRANICZONEGO UŻYTKOWANIA
-  SIŁOWNIE WIATROWE ZE STREFĄ ZAGROŻENIA UPADKIEM
-  SIŁOWNIE WIATROWE ZE STREFĄ ZASIĘGU ŚMIGŁA
-  LINIE ELEKTROENERGETYCZNE NAPOWIETRZNE 110kV i 15kV
-  L DROGI LOKALNE
-  D DROGI DOJAZDOWE

### PRZEZNACZENIE TERENÓW

<b>EW</b>	ELEKTROENERGETYKA WIATROWA
<b>E</b>	ELEKTROENERGETYKA /GPZ/
<b>R</b>	UPRAWY POLOWE
<b>RZ</b>	ŁAKI
<b>WS</b>	WODY ŚRÓDLĄDOWE
<b>KD</b>	DROGI PUBLICZNE
<b>KDW</b>	DROGI WEWNĘTRZNE

SCHEMAT PODZIAŁU RYSUNKU PLANU NA ARKUSZE DO PUBLIKACJI



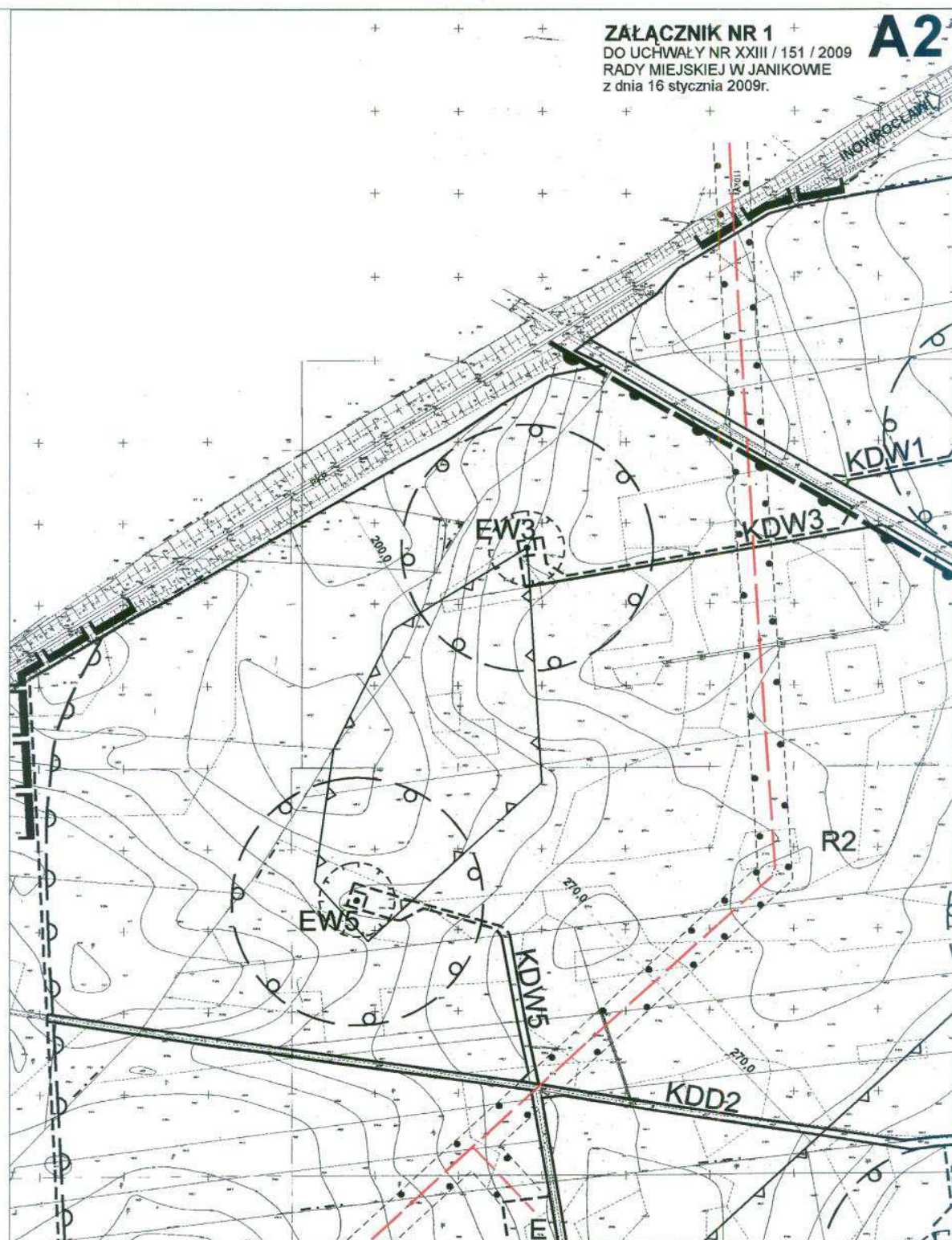
RYSUNEK PLANU ZMNIJ SZO DO CELÓW PUBLIKACJI

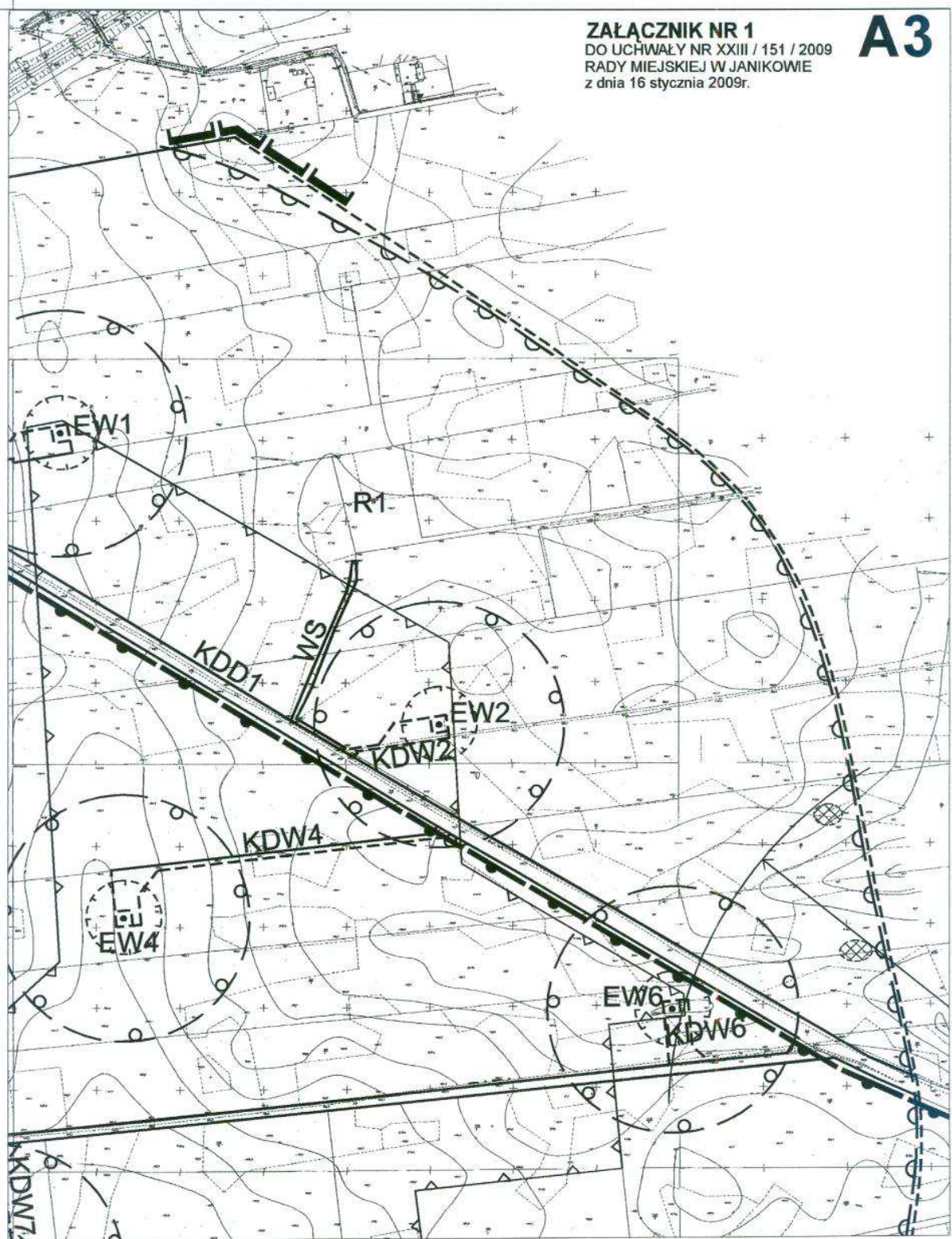


### ZALĄCZNIK NR 1

DO UCHWAŁY NR XXIII / 151 / 2009  
RADY MIEJSKIEJ W JANIKOWIE  
z dnia 16 stycznia 2009r.

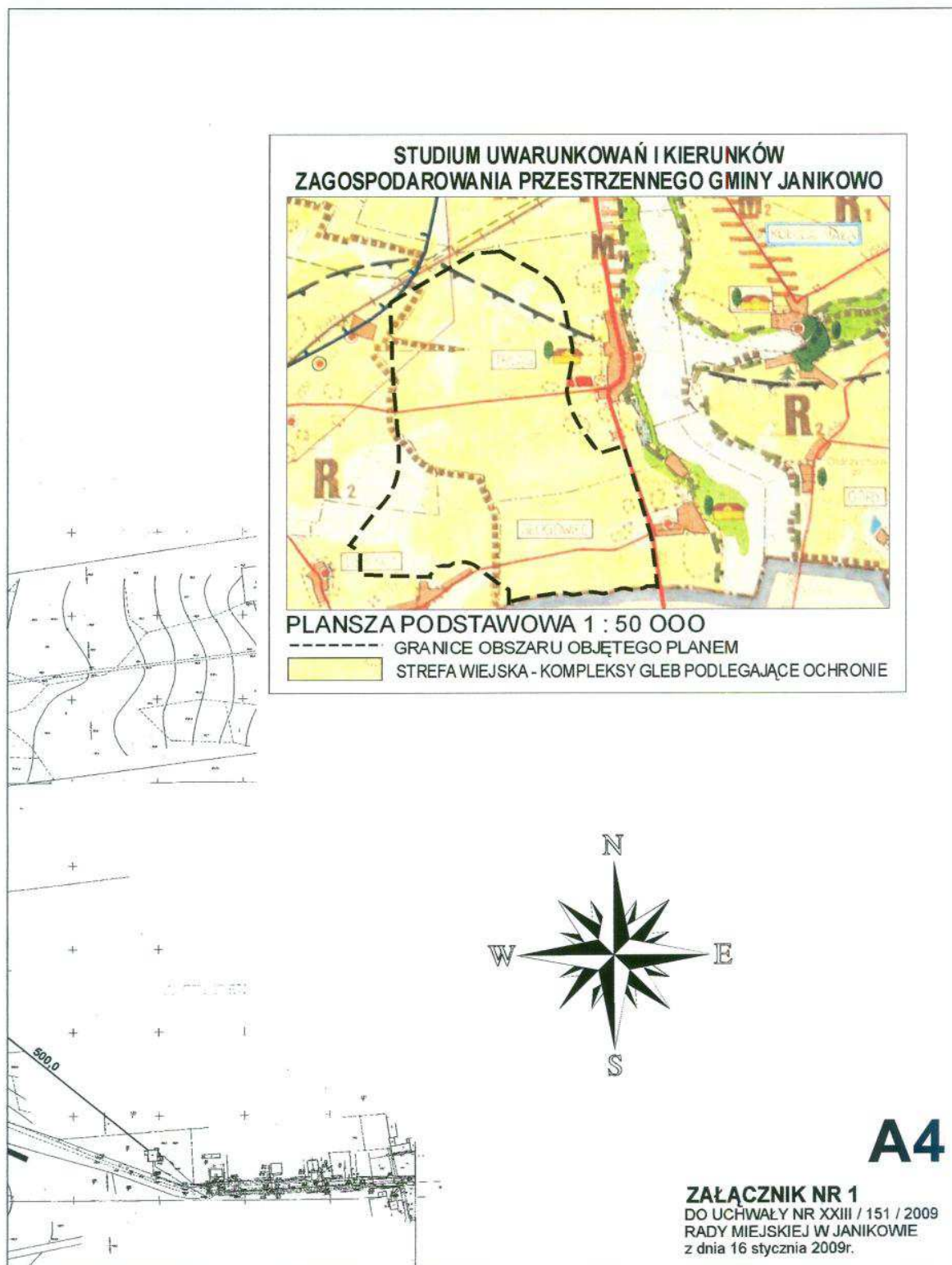
# A1





**ZAŁĄCZNIK NR 1**  
DO UCHWAŁY NR XXIII / 151 / 2009  
RADY MIEJSKIEJ W JANIKOWIE  
z dnia 16 stycznia 2009r.

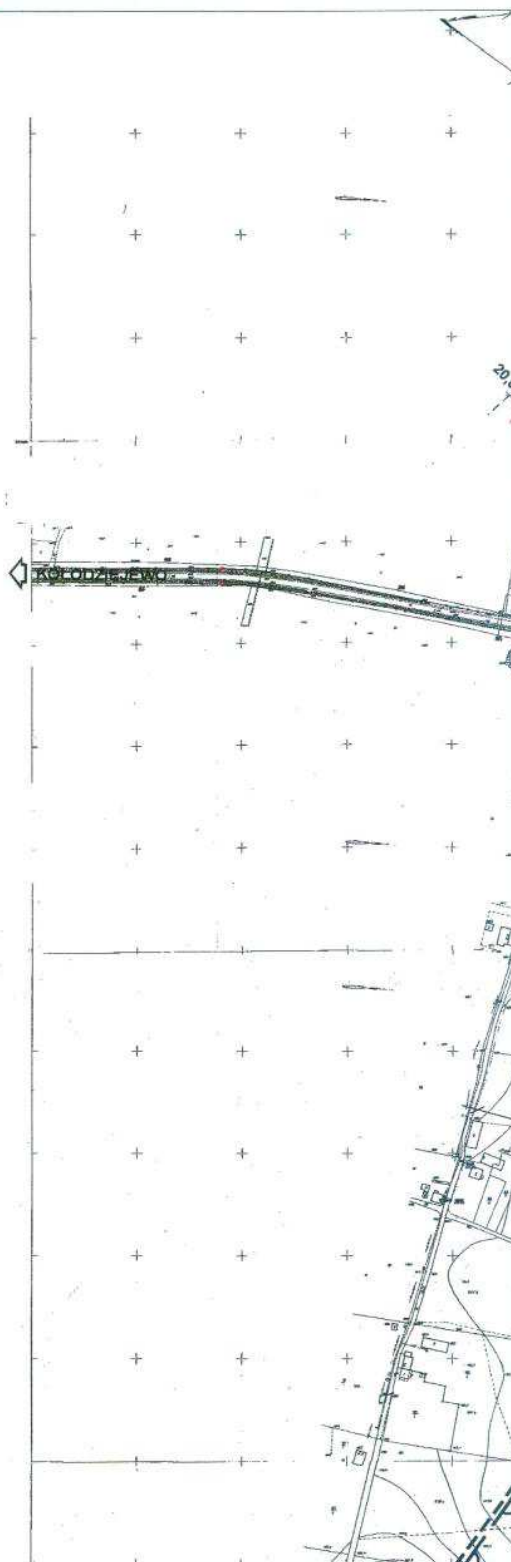
**A3**

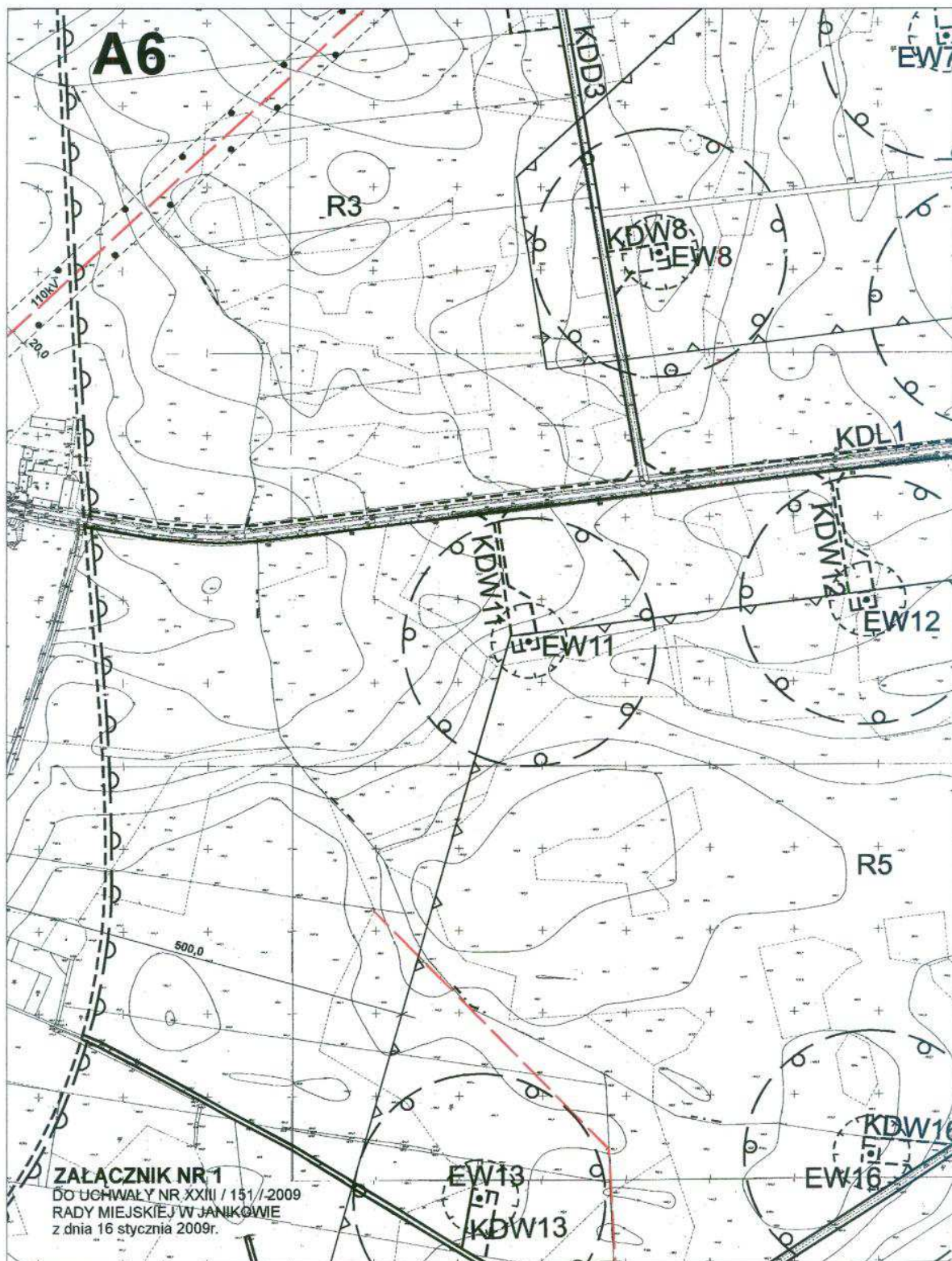


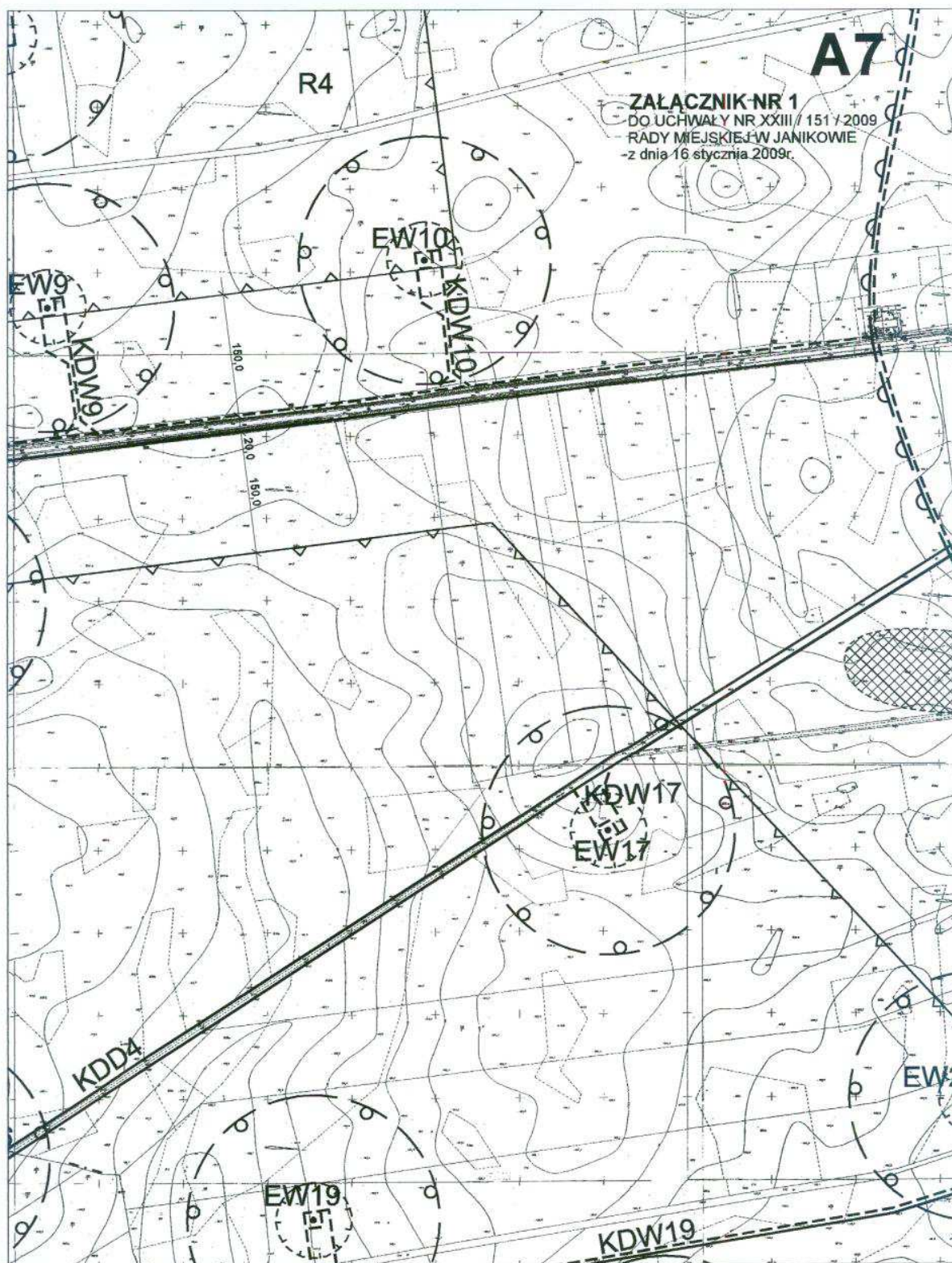


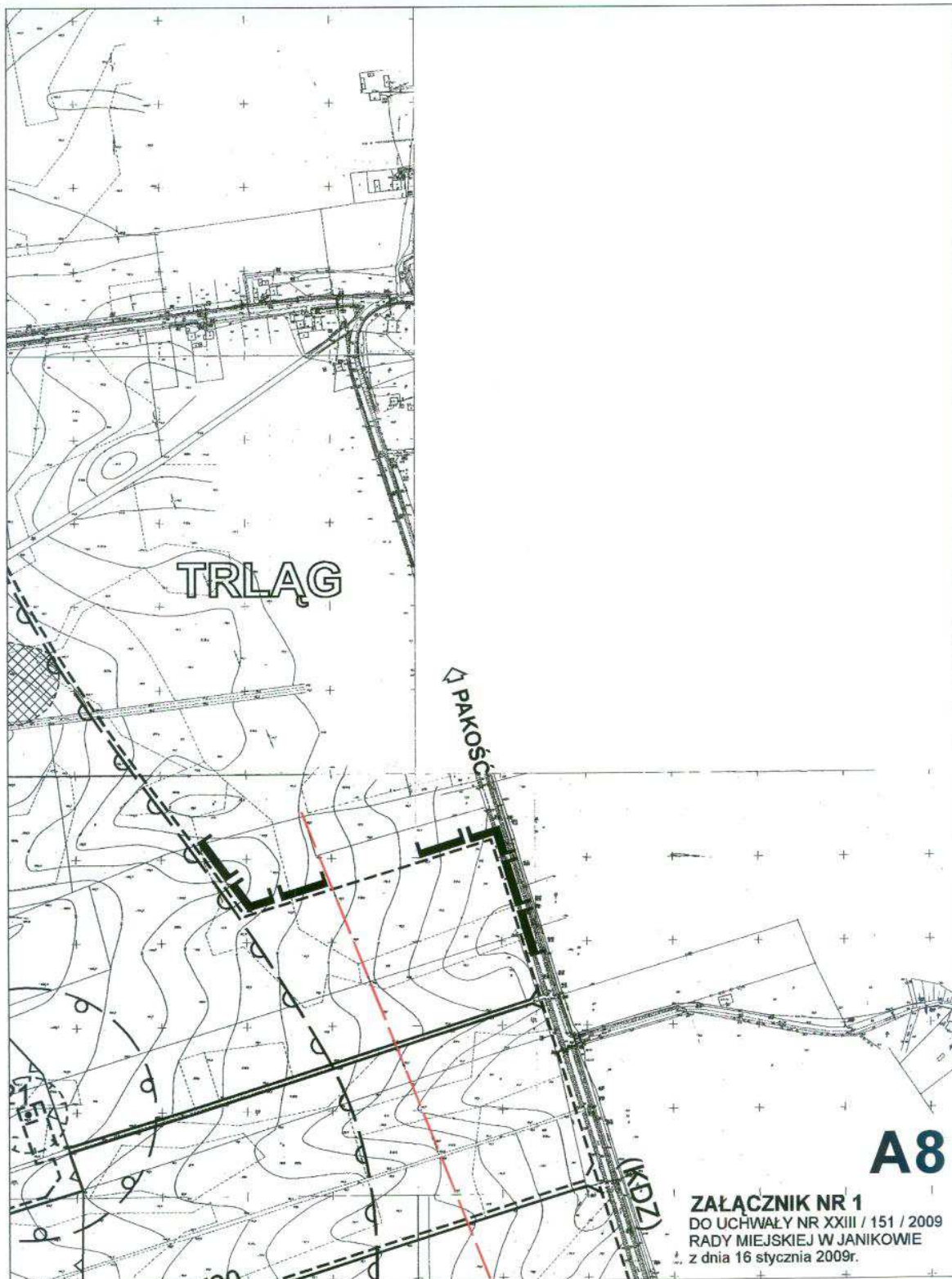
# A5

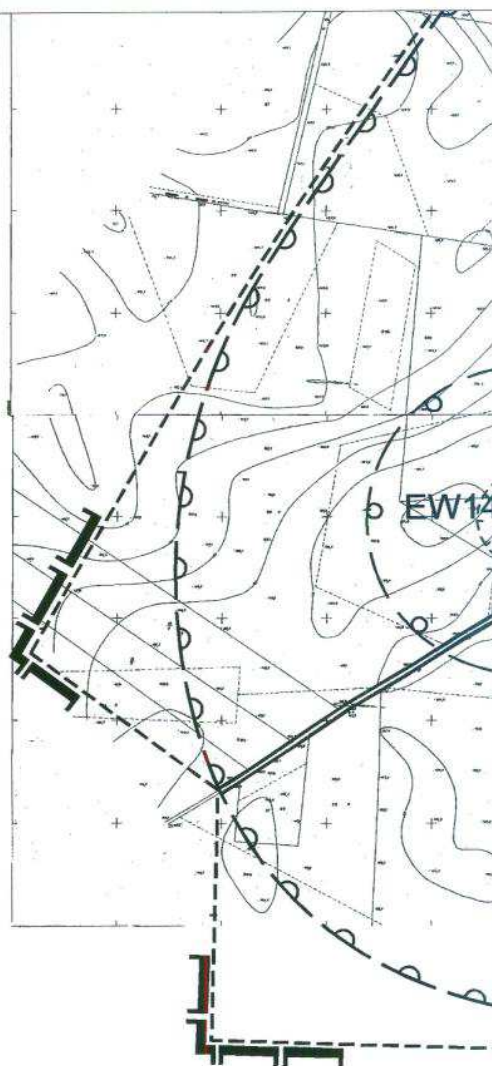
**ZALACZNIK NR 1**  
DO UCHWAŁY NR XXIII / 151 / 2009  
RADY MIEJSKIEJ W JANIKOWIE  
z dnia 16 stycznia 2009r.





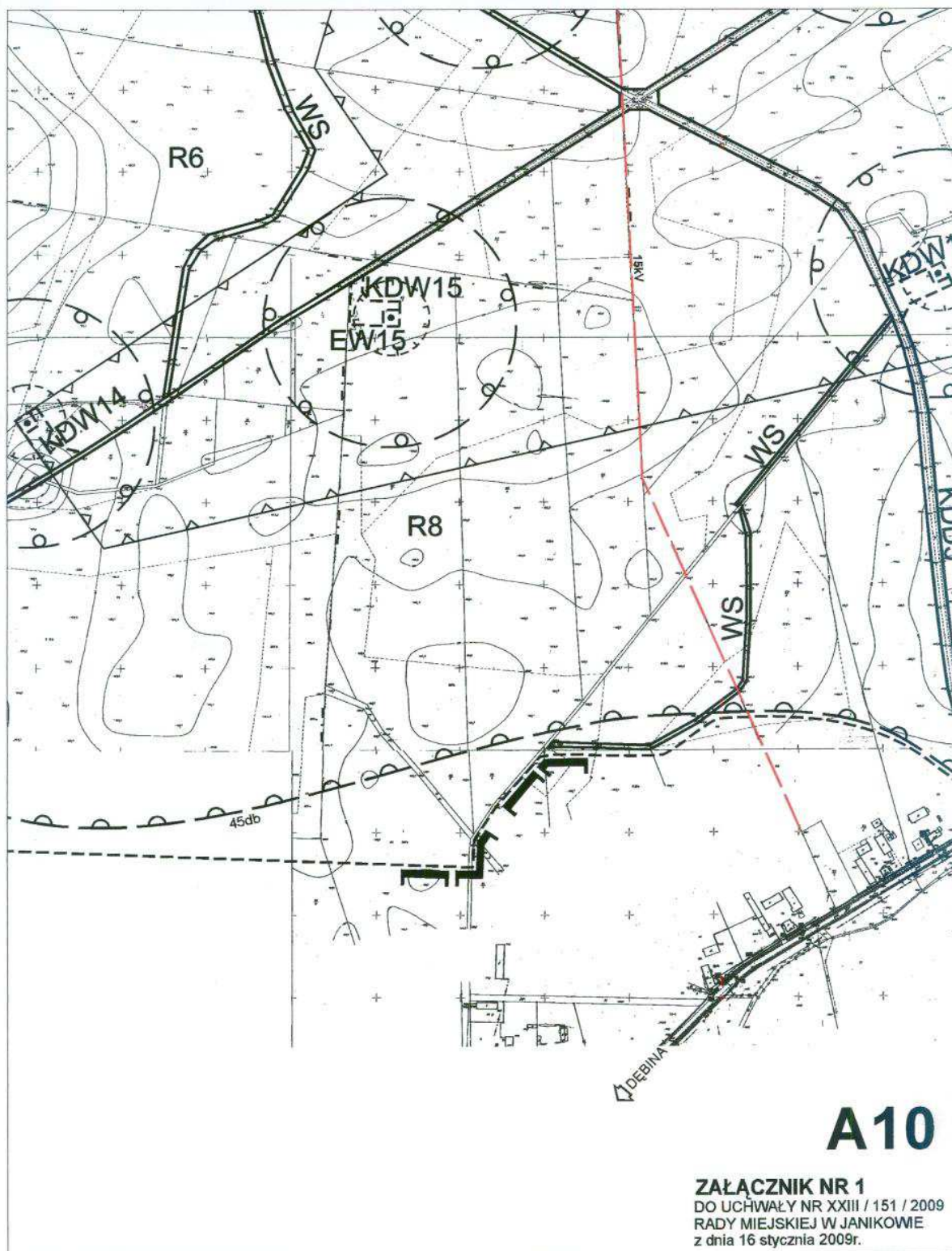


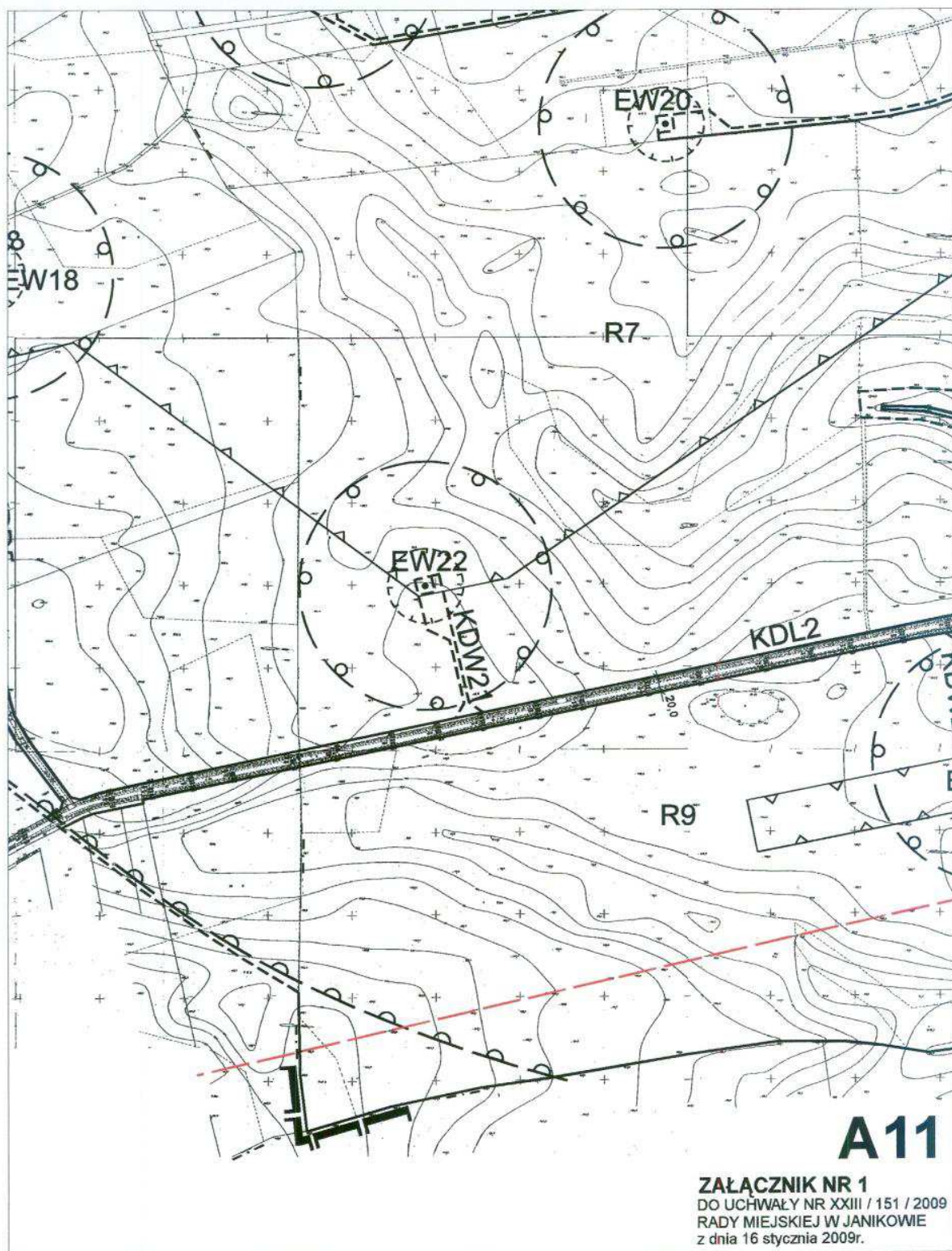




**A9**

**ZAŁĄCZNIK NR 1**  
DO UCHWAŁY NR XXIII / 151 / 2009  
RADY MIEJSKIEJ W JANIKOWIE  
z dnia 16 stycznia 2009r.







*Roman Jaszczyński*  
Prezydent Miasta Janikowie  
Roman Jaszczyński

**A12**

**ZALĄCZNIK NR 1**  
DO UCHWAŁY NR XXIII / 151 / 2009  
RADY MIEJSKIEJ W JANIKOWIE  
z dnia 16 stycznia 2009r.



załącznik nr 2  
uchwała nr XXIII/151/2009  
Rady Miejskiej w Janikowie  
z dnia 16 stycznia 2009 r.

### **Głogówek, Pałuczyna, Trląg - teren przeznaczony na park elektrowni wiatrowych „Janikowo”**

Na podstawie art. 20 ust. 1 ustawy z dnia 27 marca 2003 r. o planowaniu i zagospodarowaniu przestrzennym (Dz.U. Nr 80, poz. 717, z 2004 r. Nr 6, poz. 41, Nr 141, poz. 1492, z 2005 r. Nr 113, poz. 954, Nr 130, poz. 1087, z 2006 r. Nr 45, poz. 319, Nr 225, poz. 1635 i z 2007 r. Nr 127, poz. 880 i z 2008 r. Nr 123, poz. 803), Rada Miejska w Janikowie rozstrzyga, co następuje:

**Rozstrzygnięcie**  
**Rady Miejskiej w Janikowie**  
**o sposobie rozpatrzenia uwag wniesionych do**  
**wyłożonego do publicznego wglądu projektu**  
**miejscowego planu zagospodarowania przestrzennego**  
**w obrębach geodezyjnych: Dębina, Dębowo,**

Lp.	Zgłaszający uwagę z datą wpływu uwagi	Treść uwag	Ustalenia projektu planu dla nieruchomości, której dotyczy uwaga	Uwaga uwzględniona	Uwaga nieuwzględniona	Uzasadnienie nieuwzględnienia uwagi	Zgłaszający uwagę z datą wpływu uwagi
-	-	-	-	-	-	-	-

Do projektu miejscowego planu zagospodarowania przestrzennego w obrębach geodezyjnych: Dębina, Dębowo, Głogówek, Pałuczyna, Trląg - teren przeznaczony na park elektrowni wiatrowych „Janikowo” w okresie wyłożenia do publicznego wglądu nie wniesiono uwag.

2) sieci i urządzenia elektroenergetyczne.

§ 2. Wydatki związane z realizacją ww. elementów infrastruktury technicznej, zostaną poniesione przez podmioty inwestujące na przedmiotowym obszarze zgodnie z zawartymi porozumieniami i nie będą obciążały budżetu gminy.

załącznik nr 3  
uchwała nr XXIII/151/2009  
Rady Miejskiej w Janikowie  
z dnia 16 stycznia 2009 r.

**Rozstrzygnięcie**  
**Rady Miejskiej w Janikowie,**  
**o sposobie realizacji, zapisanych w miejscowym**  
**planie zagospodarowania przestrzennego w obrębach**  
**geodezyjnych: Dębina, Dębowo, Głogówek, Pałuczyna,**  
**Trląg - teren przeznaczony na park elektrowni**  
**wiatrowych „Janikowo”, inwestycji z zakresu**  
**infrastruktury technicznej, które należą do zadań**  
**własnych gminy, oraz zasadach ich finansowania,**  
**zgodnie z przepisami o finansach publicznych**

Na podstawie art. 20 ustawy z dnia 27 marca 2003 r. o planowaniu i zagospodarowaniu przestrzennym (Dz.U. z 2003 r. Nr 80, poz. 717, z 2004 r. Nr 6, poz. 41 i Nr 141, poz. 1492, z 2005 r. Nr 113, poz. 954 i Nr 130, poz. 1087, z 2006 r. Nr 45, poz. 319, Nr 225, poz. 1635 z 2007 r. Nr 127, poz. 880 i z 2008 r. Nr 123, poz. 803), określa się następujący sposób realizacji oraz zasady finansowania inwestycji z zakresu infrastruktury technicznej, które należą do zadań własnych gminy.

§ 1. Inwestycje związane z funkcjonowaniem parku elektrowni wiatrowych z zakresu infrastruktury technicznej zapisane w planie miejscowym obejmują:

1) drogi dojazdowe i wewnętrzne oraz place manewrowe;