



# DZIENNIK URZĘDOWY

## WOJEWÓDZTWA DOLNOŚLĄSKIEGO

---

Wrocław, dnia 8 marca 2016 r.

Poz. 1230

### **UCHWAŁA NR XXIV/144/2016 RADY MIEJSKIEJ W MILICZU**

z dnia 25 lutego 2016 r.

#### **w sprawie uchwalenia zmiany miejscowego planu zagospodarowania przestrzennego w obrębach Wszewilki, Sławoszowice, Stawiec, Milicz, dla terenu działki numer 291, AM 2, obręb Wszewilki**

Na podstawie art. 18 ust. 2 pkt 5 ustawy z dnia 8 marca 1990 r. o samorządzie gminnym (Dz. U. z 2015 r. poz. 1515 - tekst jednolity z późn. zm.) oraz art. 20 ust. 1 ustawy z dnia 27 marca 2003 r. o planowaniu i zagospodarowaniu przestrzennym (Dz. U. z 2015 r. poz. 199 - tekst jednolity z późn. zm.), w związku z uchwałą nr XXIX/131/2012 z dnia 26 września 2012 r., w sprawie przystąpienia do sporządzania zmiany miejscowego planu zagospodarowania przestrzennego w obrębach Wszewilki, Sławoszowice, Stawiec, Milicz dla terenu działki numer 291, AM 2, obręb Wszewilki, oraz po stwierdzeniu, że ustalenia planu nie naruszają ustaleń „Studium uwarunkowań i kierunków zagospodarowania przestrzennego Gminy Milicz”, Rada Miejska w Miliczu uchwała, co następuje:

#### **Rozdział 1. Przepisy ogólne.**

**§ 1. 1.** Uchwała się zmianę miejscowego planu zagospodarowania przestrzennego w obrębach Wszewilki, Sławoszowice, Stawiec, Milicz dla terenu działki numer 291, AM 2, obręb Wszewilki, zwaną dalej planem.

2. Załącznikami do uchwały są:

- 1) rysunek planu w skali 1:2000, wskazany jako załącznik nr 1, stanowiący integralną część uchwały;
- 2) rozstrzygnięcie o sposobie rozpatrzenia uwag do projektu planu, wskazane jako załącznik nr 2;
- 3) rozstrzygnięcie o sposobie realizacji, zapisanych w planie, inwestycji z zakresu infrastruktury technicznej, które należą do zadań własnych gminy, oraz o zasadach ich finansowania, wskazane jako załącznik nr 3.

3. Granice obszaru objętego planem przedstawiono na rysunku planu.

**§ 2.** Ze względu na brak występowania na obszarze planu problematyki, terenów lub obiektów określonych w pkt od 1 do 4, w planie nie określa się:

- 1) zasad ochrony dóbr kultury współczesnej;
- 2) wymagań wynikających z potrzeb kształtowania przestrzeni publicznych, zasad i warunków sytuowania obiektów małej architektury, tablic i urządzeń reklamowych, ich gabarytów, standardów jakościowych oraz rodzajów materiałów budowlanych, z jakich mogą być wykonane;
- 3) szczególnych warunków zagospodarowania terenów oraz ograniczenia w ich użytkowaniu, w tym zakaz zabudowy;
- 4) sposobów i terminów tymczasowego zagospodarowania, urządzania i użytkowania terenów.

§ 3. 1. Następujące oznaczenia graficzne, wskazane na rysunku planu, są obowiązującymi ustaleniami planu:

- 1) granica obszaru objętego planem;
- 2) linie rozgraniczające tereny o różnym przeznaczeniu;
- 3) symbol terenu;
- 4) granica strefy „OW” ochrony konserwatorskiej – archeologicznej,
- 5) obszar szczególnego zagrożenia powodzią (Q1%).

2. Nie wymienione w ust. 1, pozostałe elementy rysunku, mają charakter informacyjny.

§ 4. Ilekroć w przepisach niniejszej uchwały jest mowa o:

- 1) **ciągu pieszo-jezdnym** - należy przez to rozumieć obszar przeznaczony zarówno dla ruchu pieszych, jak i ruchu pojazdów, o nawierzchni kształtowanej jako jedna płaszczyzna z zachowaniem spadków niezbędnych dla odprowadzania ścieków deszczowych.
- 2) **przepisach odrębnych** – należy przez to rozumieć przepisy obowiązujących ustaw wraz z aktami wykonawczymi oraz akty prawne organów gminy;
- 3) **przeznaczeniu podstawowym terenu** – należy przez to rozumieć funkcje wraz z urządzeniami i obiektami towarzyszącymi możliwe do realizacji na danej nieruchomości;
- 4) **terenie** – należy przez to rozumieć obszar o określonym przeznaczeniu, ograniczony liniami rozgraniczającymi, oznaczony symbolem literowym, wyróżniającym go spośród innych terenów;
- 5) **urządzeniach i obiektach towarzyszących** – należy przez to rozumieć urządzenia techniczne i obiekty zapewniające możliwość użytkowania obiektu zgodnie z jego przeznaczeniem, jak przyłącza i urządzenia instalacyjne, drogi wewnętrzne, przejazdy, dojazdy, dojścia, ogrodzenia, place i miejsca postojowe, parkingi terenowe, place pod śmietniki oraz inne obiekty i urządzenia pełniące pomocniczą rolę wobec przeznaczenia podstawowego lub uzupełniającego.

## Rozdział 2.

### Ustalenia dla całego obszaru objętego planem.

§ 5. 1. Na terenie objętym planem, ustala się następujące zasady ochrony środowiska, przyrody i krajobrazu kulturowego:

- 1) zakaz lokalizacji przedsięwzięć mogących zawsze znacząco oddziaływać na środowisko; na podstawie przepisów odrębnych, z wyłączeniem inwestycji z zakresu łączności publicznej, infrastruktury technicznej oraz dróg publicznych;
- 2) nawierzchnie narażone na zanieczyszczenia substancjami ropopochodnymi, należy uszczelnić, a wody z tych nawierzchni odprowadzać do kanalizacji deszczowej lub rowów melioracyjnych za pośrednictwem separatorów olejów i benzyn;
- 3) przed podjęciem działalności inwestycyjnych, ustala się obowiązek zdjęcia warstwy próchnicznej z części przeznaczonej pod obiekty budowlane oraz powierzchnie utwardzone, a następnie odpowiednie jej zagospodarowanie;
- 4) masy ziemne mogą być usuwane albo przemieszczane w związku z realizacją inwestycji, na tereny przeznaczone pod rekultywację i poprawę wartości użytkowej gruntów rolnych w sposób, który nie spowoduje przekroczeń wymaganych standardów jakości gleby i ziemi.

2. Tereny objęte planem położone są w całości, w granicach:

- 1) Parku Krajobrazowego „Dolina Baryczy”, utworzonego na mocy Rozporządzenia Wojewody Kaliskiego i Wojewody Wrocławskiego z dnia 3 czerwca w 1996 r. w sprawie utworzenia i ochrony Parku Krajobrazowego „Dolina Baryczy”, w celu zachowania wartości przyrodniczych, krajobrazowych i historyczno kulturowych, zmienionego Rozporządzeniem Nr 1 Wojewody Dolnośląskiego i Wojewody Wielkopolskiego z dnia 2 października 2000 r. zmieniającym rozporządzenie Wojewody Kaliskiego i Wojewody Wrocławskiego z dnia 3 czerwca 1996 r. w sprawie utworzenia i ochrony Parku

Krajobrazowego „Dolina Baryczy” (*Dz. Urz. Woj. Kaliskiego Nr 19, poz. 102 oraz Dz. Urz. Woj. Wrocławskiego Nr 6, poz. 65*) oraz zmienionego Rozporządzeniem Wojewody Dolnośląskiego z dnia 28 marca 2007 w sprawie Parku Krajobrazowego „Dolina Baryczy” dla terenu Parku leżącego w granicach województwa dolnośląskiego (*Dz. Urz. Woj. Doln. Nr 88, poz. 1012 oraz z 2008 r. Nr 303, poz. 3494*), dla którego obowiązują ustalenia określone w przepisach odrębnych oraz w rozporządzeniach i dokumentach stanowiących o zasadach ochrony tego obszaru;

2) Obszaru Natura 2000 – obszar specjalnej ochrony ptaków (Dyrektywa Ptasia) – Ostoja ptasia o randze europejskiej (E 54) – PLB020001 pod nazwą „Dolina Baryczy”, zatwierdzonego Decyzją Komisji Europejskiej, dla którego obowiązują ustalenia zgodnie z przepisami odrębnymi.

3. Część terenów objętych planem znajduje się w granicach:

1) Obszaru Natura 2000 – specjalnego obszaru ochrony siedlisk (Dyrektywa Siedliskowa) – PLH0200041 pod nazwą „Ostoja nad Baryczą”, zatwierdzonego Decyzją Komisji Europejskiej, dla którego obowiązują ustalenia zgodnie z przepisami odrębnymi;

2) Głównego Zbiornika Wód Podziemnych nr 303 Pradolina Barycz-Głogów (E).

§ 6. Na terenie objętym planem ustala się następujące zasady ochrony dziedzictwa kulturowego i zabytków dla całego obszaru objętego planem wprowadza się strefę „OW” ochrony konserwatorskiej – archeologicznej, obejmującej cały obszar objęty planem, w której dla inwestycji związanych z pracami ziemnymi wymagane jest przeprowadzenie badań archeologicznych, zgodnie z przepisami odrębnymi.

§ 7. Na terenie objętym planem w zakresie granic i sposobów zagospodarowania terenów lub obiektów podlegających ochronie, ustalonych na podstawie odrębnych przepisów, w tym terenów górniczych, a także obszarów szczególnego zagrożenia powodzią oraz obszarów osuwania się mas ziemnych:

1) wskazuje się granice obszaru szczególnego zagrożenia powodzią (Q1%), zgodnie z rysunkiem planu. W granicach obszaru ustala się konieczność zachowania warunków wynikających z położenia w granicach obszaru szczególnego zagrożenia powodzią, w tym zakazów i dopuszczeń wynikających z przepisów odrębnych - Prawo wodne;

2) ponadto w obszarach zagrożenia powodziowego nie należy planować robót i czynności, powodujących zagrożenie dla jakości wód w okresie powodzi, utrudniających ochronę przed powodzią lub zwiększających zagrożenie powodziowe;

3) obszar planu częściowo znajduje się w obszarze zagrożenia powodziowego Q0,2%;

4) w obszarze planu nie występują tereny górnicze oraz tereny zagrożone osuwaniem się mas ziemnych.

§ 8. Na terenie objętym planem ustala się następujące szczegółowe zasady i warunki scalania i podziału nieruchomości:

1) należy uwzględnić istniejące i projektowane uzbrojenie techniczne, z zachowaniem pasów eksploatacyjnych według zasad określonych przez dysponentów sieci;

2) powierzchnia nowo wydzielanej działki, nie może być mniejsza niż 2 m<sup>2</sup>;

3) szerokość frontu nowo wydzielanej działki, nie może być mniejsza 1 m;

4) dopuszcza się wydzielanie działek z terenów o innym przeznaczeniu w celu:

a) realizacji obiektów i sieci infrastruktury technicznej, z zapewnieniem dojazdu do ich obsługi,

b) realizacji dróg wewnętrznych,

c) przyłączenia ich do nieruchomości przyległych;

5) kąt położenia granic działek w stosunku do pasa drogowego powinien zawierać się w przedziale od 60 do 120.

§ 9. Na terenie objętym planem w zakresie zasad modernizacji, rozbudowy i budowy systemów komunikacji, obowiązują następujące ustalenia:

- 1) dopuszcza się lokalizację sieci infrastruktury technicznej i tras rowerowych w liniach rozgraniczających dróg,
- 2) dopuszcza się organizowanie stanowisk postojowych w liniach rozgraniczających dróg, zgodnie z przepisami odrębnymi.

**§ 10. 1.** W zakresie zasad modernizacji, rozbudowy i budowy infrastruktury technicznej, obowiązują następujące ustalenia:

- 1) dopuszcza się lokalizację infrastruktury technicznej na obszarze objętym planem;
- 2) dopuszcza się modernizację, przebudowę, rozbudowę obiektów i urządzeń infrastruktury technicznej oraz zmianę przebiegu istniejących sieci infrastruktury technicznej.

2. W zakresie zaopatrzenia w energię elektryczną, na całym obszarze opracowania planu dopuszcza się:

- 1) rozbudowę sieci niskiego i średniego napięcia;
- 2) lokalizowanie wbudowanych i kontenerowych stacji transformatorowych na terenie własnym inwestora;
- 3) kablowanie istniejących napowietrznych linii średniego i niskiego napięcia, których przebieg może kolidować z planowanym zainwestowaniem jako inwestycji własnych wnioskodawcy.

3. W zakresie zaopatrzenia w wodę:

- 1) ustala się wyposażenie w wodę z rozdzielczej sieci wodociągowej z uwzględnieniem warunków dostępności do wody dla celów przeciwpożarowych lub z indywidualnych źródeł wody;
- 2) dopuszcza się wykorzystanie wody z sąsiednich cieków i zbiorników wodnych.

4. W zakresie odprowadzenia i unieszkodliwiania ścieków bytowych i komunalnych:

- 1) docelowo ustala się wyposażenie w sieć kanalizacji sanitarnej wszystkich obszarów zainwestowania;
- 2) na całym obszarze planu, na terenach o różnych przeznaczeniach, dopuszcza się budowę przepompowni ścieków oraz innych urządzeń związanych z kanalizacją sanitarną.

5. W zakresie odprowadzenia wód opadowych i roztopowych:

- 1) docelowo ustala się wyposażenie planowanych dojazdów o utwardzonej nawierzchni oraz wszystkie tereny dróg, w system kanalizacji deszczowej i powiązanie z układem gminnej kanalizacji deszczowej lub systemem odprowadzania wód powierzchniowych;
- 2) do czasu budowy systemu kanalizacji deszczowej, dopuszcza się odprowadzenie wód opadowych i roztopowych systemem kanalizacji lokalnej po wstępnym podczyszczeniu i doprowadzeniu ich składu do parametrów wód opadowych, do rowów melioracyjnych i cieków, w przypadku braku wód płynących jako odbiornika lub do zbiorników odparowujących;
- 3) dopuszcza się indywidualne zagospodarowanie wód opadowych i roztopowych;
- 4) w projektowaniu zainwestowania należy uwzględnić istniejące urządzenia melioracyjne i zapewnić im prawidłowe użytkowanie;
- 5) na całym obszarze planu, na terenach o innych przeznaczeniach, dopuszcza się budowę zbiorników retencyjnych, przepompowni wód oraz innych urządzeń związanych z kanalizacją deszczową.

6. W zakresie gromadzenia i usuwania odpadów obowiązują zasady określone w przepisach odrębnych oraz gminnych przepisach porządkowych.

7. W zakresie infrastruktury telekomunikacyjnej, dopuszcza się budowę i rozbudowę infrastruktury telekomunikacyjnej, zgodnie z przepisami odrębnymi;

**§ 11.** Ustala się stawkę procentową stanowiącą podstawę określenia opłaty, o której mowa w art. 36 ust. 4 ustawy o planowaniu i zagospodarowaniu przestrzennym, w wysokości 10%.

### **Rozdział 3. Ustalenia dla terenów.**

**§ 12. 1.** Dla terenu oznaczonego na rysunku planu symbolem **R** ustala się przeznaczenie podstawowe: **teren rolniczy**.

2. Na terenie, o którym mowa w ust. 1, obowiązują następujące ustalenia:

- 1) zakaz budowy budynków;
- 2) obowiązek zachowania istniejących cieków wodnych;
- 3) dopuszcza się lokalizację dróg wewnętrznych.

**§ 13. 1.** Dla terenu oznaczonego na rysunku planu symbolem **WS** ustala się przeznaczenie podstawowe: **teren wód powierzchniowych śródlądowych**.

2. Na terenie, o którym mowa w ust. 1, obowiązuje zakaz budowy budynków.

**§ 14. 1.** Dla terenu oznaczonego na rysunku planu symbolem **KDD** ustala się przeznaczenie podstawowe: **droga publiczna klasy dojazdowej**.

2. Na terenie, o którym mowa w ust. 1, obowiązują następujące ustalenia:

- 1) parametry jak dla drogi klasy dojazdowej;
- 2) szerokość w liniach rozgraniczających 10 m, z lokalnymi poszerzeniami, jak na rysunku planu;
- 3) dopuszcza się lokalizację chodników;
- 4) dopuszcza się lokalizację miejsc postojowych;
- 5) dopuszcza się utrzymanie istniejącej zieleni, oraz wprowadzenie nowej zieleni, pod warunkiem, że nie narusza to zasad bezpieczeństwa ruchu.

3. Tereny, o których mowa w ust. 1 wyznacza się do realizacji inwestycji celu publicznego.

**§ 15. 1.** Dla terenu oznaczonego na rysunku planu symbolem **KDW** ustala się przeznaczenie podstawowe: **droga wewnętrzna**.

2. Na terenie, o którym mowa w ust. 1, obowiązują następujące ustalenia:

- 1) szerokość w liniach rozgraniczających min. 8 m, z lokalnymi poszerzeniami, jak na rysunku planu;
- 2) dopuszcza się urządzenie drogi jako ciągu pieszo jezdnego;
- 3) dopuszcza się lokalizację chodników;
- 4) dopuszcza się lokalizację miejsc postojowych;
- 5) dopuszcza się utrzymanie istniejącej zieleni, oraz wprowadzenie nowej zieleni, pod warunkiem, że nie narusza to zasad bezpieczeństwa ruchu.

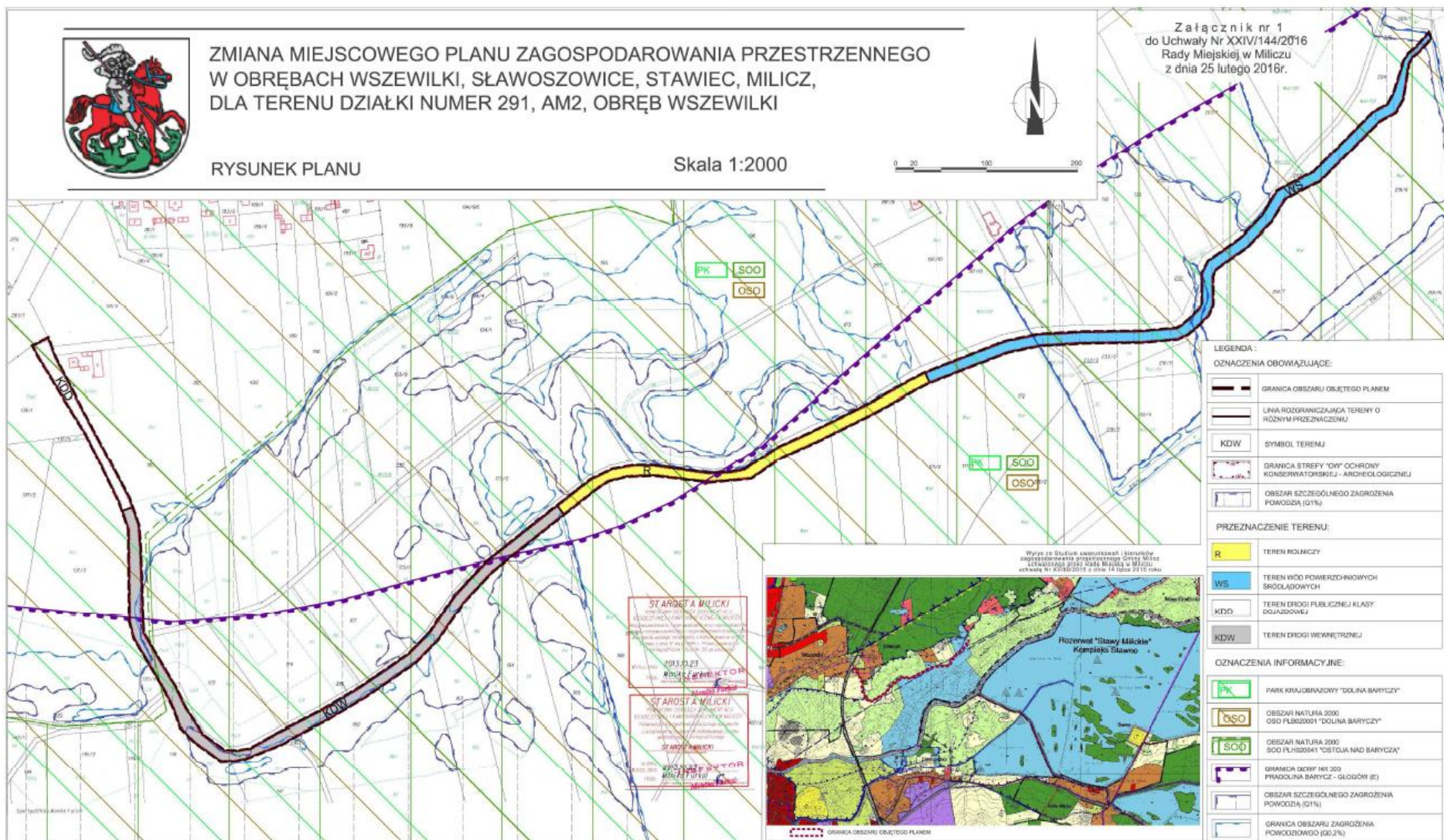
### **Rozdział 4. Przepisy końcowe.**

**§ 16.** Wykonanie niniejszej uchwały powierza się Burmistrzowi Gminy Milicz.

**§ 17.** Uchwała wchodzi w życie po upływie 14 dni od daty ogłoszenia w Dzienniku Urzędowym Województwa Dolnośląskiego.

Przewodnicząca Rady Miejskiej w Miliczu:  
*H. Smolińska*

Załącznik nr 1 do uchwały Nr XXIV/144/2016 Rady Miejskiej w Miliczu z dnia 25 lutego 2016 r.



Załącznik nr 2 do uchwały nr XXIV/144/2016  
Rady Miejskiej w Miliczu z dnia 25 lutego 2016 r.

**Rozstrzygnięcie**  
**o sposobie rozpatrzenia uwag do projektu zmiany miejscowego planu zagospodarowania przestrzennego**  
**w obrębach Wszewilki, Sławoszowice, Stawiec, Milicz, dla terenu działki numer 291, AM 2, obręb**  
**Wszewilki**

Na podstawie art. 20 ust. 1 ustawy z dnia 27 marca 2003 r. o planowaniu i zagospodarowaniu przestrzennym (Dz. U. z 2015 r. poz. 199 - tekst jednolity z późn. zm.), art. 7 ust. 1 pkt 1 ustawy z dnia 8 marca 1990 roku o samorządzie gminnym (Dz. U. z 2015 r. poz. 1515 - tekst jednolity z późn. zm.), Rada Miejska w Miliczu uchwała, co następuje:

**§ 1.** W związku z tym, że w ustawowym terminie, to jest od dnia 14 lutego 2014 r. do 4 kwietnia 2014 r., oraz od dnia 18 listopada 2015 r. do 5 stycznia 2016 r., nie wniesiono żadnych uwag do, wyłożonego do publicznego wglądu, projektu zmiany miejscowego planu zagospodarowania przestrzennego w obrębach Wszewilki, Sławoszowice, Stawiec, Milicz, dla terenu działki numer 291, AM 2, obręb Wszewilki, nie rozstrzyga się w sprawie rozpatrzenia uwag.

Załącznik nr 3 do uchwały nr XXIV/144/2016  
Rady Miejskiej w Miliczu z dnia 25 lutego 2016 r.

**Rozstrzygnięcie**  
**o sposobie realizacji, zapisanych w planie inwestycji z zakresu infrastruktury technicznej,**  
**które należą do zadań własnych gminy, oraz zasadach ich finansowania,**  
**zgodnie z przepisami o finansach publicznych**

Na podstawie art. 20 ust. 1 ustawy z dnia 27 marca 2003 r. o planowaniu i zagospodarowaniu przestrzennym (Dz. U. z 2015 r. poz. 199 - tekst jednolity z późn. zm.), art. 7 ust. 1 pkt 2 i 3 ustawy z dnia 8 marca 1990 roku o samorządzie gminnym (Dz. U. z 2015 r. poz. 1515 - tekst jednolity z późn. zm.), art. 216 ust. 2 pkt 1 ustawy z dnia 27 sierpnia 2009 roku o finansach publicznych (Dz. U. z 2013 r., poz. 885 - tekst jednolity z późn. zm.), art. 3 i 4 ustawy z dnia 13 listopada 2003 r. o dochodach jednostek samorządu terytorialnego (Dz. U. z 2015 r., poz. 513 - tekst jednolity z późn. zm.) Rada Miejska w Miliczu uchwala, co następuje:

**§ 1.** W projekcie zmiany miejscowego planu zagospodarowania przestrzennego w obrębach Wszewilki, Sławoszowice, Stawiec, Milicz, dla terenu działki numer 291, AM 2, obręb Wszewilki, przewiduje się, że mogą wystąpić potrzeby inwestycyjne związane z budową i modernizacją sieci wodociągowej, kanalizacji deszczowej i sanitarnej oraz sieci elektroenergetycznej, obejmującej potrzeby oświetlenia dróg.

**§ 2.** Nie określa się harmonogramu realizacji wymienionych inwestycji.

**§ 3.** Powyżej wymienione inwestycje mogą być finansowane ze środków własnych Gminy lub przy wykorzystaniu dotacji unijnych m.in. środki pozyskane w ramach Dolnośląskiego Regionalnego Programu Operacyjnego oraz w ramach partnerstwa publiczno-prywatnego, mających na celu finansowe wsparcie realizacji inwestycji.