



DZIENNIK URZĘDOWY

WOJEWÓDZTWA LUBELSKIEGO

Lublin, dnia 9 czerwca 2016 r.

Poz. 2286

UCHWAŁA NR XVI/131/16 RADY MIEJSKIEJ WE FRAMPOLU

z dnia 29 kwietnia 2016 r.

w sprawie zmiany miejscowego planu zagospodarowania przestrzennego części Gminy Frampol

Na podstawie art. 18 ust. 2 pkt 5 i art. 40 ust.1 ustawy z dnia 8 marca 1990 r. o samorządzie gminnym (t.j. Dz. U. z 2016 r., poz. 446) oraz art.20 ust.1 w związku z art.27 ustawy z dnia 27 marca 2003 r. o planowaniu i zagospodarowaniu przestrzennym (t.j. Dz. U. z 2015 r., poz. 199 z późn. zm.) **Rada Miejska uchwala, co następuje:**

DZIAŁ I. **Ustalenia ogólne** **Rozdział 1.** **Zasady ogólne**

§ 1.1. Po stwierdzeniu, że ustalenia zmiany planu miejscowego nie naruszają ustaleń „Studium uwarunkowań i kierunków zagospodarowania przestrzennego miasta i gminy Frampol” przyjętego uchwałą Nr VIII/22/99 Rady Miasta i Gminy Frampol z dnia 27 kwietnia 1999 r. z późn. zm., uchwala się **zmianę miejscowego planu zagospodarowania przestrzennego części Gminy Frampol**, zatwierdzonego uchwałą Nr XXXI/142/05 Rady Miejskiej we Frampolu z 23 czerwca 2005 r. z późn. zm., zwaną dalej „planem”.

2. Plan obejmuje teren udokumentowanego złoża kruszywa naturalnego, położony na części działki Nr ewid. 924 i 923 oraz działkach Nr ewid. 1229/2 i 920 w obrębie Kąty, którego granice określa rysunek planu sporządzony na mapie zasadniczej w skali 1:1000 stanowiący załącznik graficzny Nr 1 do niniejszej uchwały.

3. Plan stanowią:

- 1) ustalenia planu będące treścią niniejszej uchwały;
- 2) rysunek planu w skali 1:1000 stanowiący załącznik graficzny Nr 1 do niniejszej uchwały.

4. Ustalenia planu wyrażone są w formie:

- 1) ustaleń ogólnych określających zakres stosunków normowanych niniejszym aktem, zawartych w Dziale I uchwały;
- 2) ustaleń szczegółowych dotyczących przeznaczenia i zasad zagospodarowania terenu objętego planem, zawartych w Dziale II uchwały.

5. Ustalenia planu i rysunek planu stanowią integralną całość.

§ 2. Integralną częścią niniejszej uchwały są:

- 1) załącznik Nr 2 – zawierający rozstrzygnięcie w sprawie rozpatrzenia uwag zgłoszonych w trakcie wyłożenia projektu zmiany miejscowego planu zagospodarowania przestrzennego części gminy Frampol do publicznego wglądu;

2) załącznik Nr 3 – zawierający rozstrzygnięcia o sposobie realizacji, zapisanych w zmianie miejscowego planu zagospodarowania przestrzennego części gminy Frampol, inwestycji z zakresu infrastruktury technicznej, które należą do zadań własnych gminy oraz zasadach ich finansowania, zgodnie z przepisami o finansach publicznych.

§ 3. 1. Ilekroć w dalszych przepisach niniejszej uchwały jest mowa o:

- 1) planie - należy przez to rozumieć ustalenia miejscowego planu zagospodarowania przestrzennego, stanowiące treść niniejszej uchwały;
- 2) rysunku planu - należy przez to rozumieć graficzny zapis planu, przedstawiony na mapie zasadniczej w skali 1:1 000, stanowiącej załącznik Nr 1 do niniejszej uchwały;
- 3) przepisach szczególnych i odrębnych – należy przez to rozumieć aktualne w momencie wykonywania niniejszej uchwały przepisy ustaw, aktów wykonawczych, normy branżowe i ograniczenia w użytkowaniu terenu wynikające z prawomocnych decyzji administracyjnych;
- 4) terenie – należy przez to rozumieć wyznaczony liniami rozgraniczającymi i oznaczony symbolem literowym teren o określonym w planie przeznaczeniu (funkcji) i zasadach zagospodarowania;
- 5) przeznaczeniu podstawowym – należy przez to rozumieć takie przeznaczenie, które powinno przeważać na danym terenie, wyznaczonym liniami rozgraniczającymi;
- 6) przeznaczeniu dopuszczalnym – należy przez to rozumieć rodzaje przeznaczenia inne niż podstawowe, które uzupełniają lub wzbogacają przeznaczenie podstawowe terenu w sposób określony ustaleniami planu;
- 7) obszarze górniczym – należy przez to rozumieć przestrzeń stanowiącą jednostkę prawno-administracyjną wyznaczoną do prowadzenia działalności eksploatacyjnej kopaliny objętej koncesją;
- 8) pasie ochronnym – należy przez to rozumieć pas terenu wyznaczony wzdłuż obrzeży wyrobiska w celu ochrony terenów sąsiednich przed skutkami prowadzonej działalności wydobywczej;
- 9) urządzeniach infrastruktury technicznej – należy przez to rozumieć zarówno sieci jak i urządzenia kubaturowe związane z uzbrojeniem terenu, których jednoznacznej lokalizacji nie określa się w planie.

2. Pojęcia niezdefiniowane należy rozumieć zgodnie z przepisami odrębnymi.

§ 4. 1. Celem regulacji zawartych w ustaleniach planu jest:

- 1) ustalenie przeznaczenia i zasad zagospodarowania terenu do projektowanej funkcji;
- 2) umożliwienie działalności inwestycyjnej podmiotom gospodarczym;
- 3) zapewnienie prawidłowej obsługi obszaru w zakresie komunikacji i infrastruktury technicznej.

2. Obowiązującymi ustaleniami planu są następujące oznaczenia graficzne na rysunku planu:

- 1) granice terenu objętego planem;
- 2) linie rozgraniczające tereny o różnym przeznaczeniu lub różnych zasadach zagospodarowania;
- 3) przeznaczenie terenu, określone symbolem literowym.

Rozdział 2. Oznaczenia planu

§ 5. 1. Teren wyznaczony w planie liniami rozgraniczającymi posiada określone przeznaczenie podstawowe, przedstawione na rysunku planu poniższymi symbolami literowymi określającymi sposób użytkowania terenu:

- 1) **PG** – teren eksploatacji złoża kruszywa naturalnego;
- 2) **po** – teren pasa ochronnego.

2. Ustalenia szczegółowe w zakresie przeznaczenia terenów z uwzględnieniem powyższych symboli literowych zawarte są w Dziale II niniejszej uchwały. Przyjęte oznaczenia są adekwatne z treścią rysunku planu.

Rozdział 3.

Zasady ochrony i kształtowania ładu przestrzennego

§ 6. 1. Ustala się następujące ogólne zasady ochrony i kształtowania ładu przestrzennego:

- 1) inwestowanie, z zastrzeżeniem pkt 2 i 3, zgodne z ustalonym w niniejszej uchwale przeznaczeniem podstawowym (funkcją) terenu, oznaczonego na rysunku planu symbolem literowym i wyodrębnionego liniami rozgraniczającymi;
- 2) możliwość lokalizacji obiektów z zakresu przeznaczenia dopuszczalnego pod warunkiem, że teren o przeznaczeniu dopuszczalnym nie przekroczy 30% powierzchni przeznaczenia podstawowego;
- 3) eksploatacja złoża powinna być prowadzona stosownie do przepisów Prawa geologicznego i górniczego, w sposób niepowodujący szkód i uciążliwości dla terenów sąsiednich, przy minimalizacji wpływu wydobycia na krajobraz.

2. Teren w granicach planu nie jest objęty gminnym programem rewitalizacji; na obszarze Gminy Frampol nie został uchwalony akt prawa miejscowego w zakresie wyznaczenia obszaru zdegradowanego i obszaru rewitalizacji w oparciu o przepisy ustawy z dnia 9 października 2015 r. o rewitalizacji (Dz. U. 2015 r., poz. 1777).

Rozdział 4.

Zasady ochrony środowiska, przyrody i krajobrazu kulturowego

§ 7. 1. Teren objęty planem znajduje się w Obszarze Specjalnej Ochrony Ptaków Natura 2000 Puszcza Solska PLB060008, a jego południowy skrawek w obszarze Natura 2000 Uroczyska Puszczy Solskiej PLH060034. W granicach obszarów Natura 2000 zabrania się podejmowania działań mogących osobno lub w połączeniu z innymi działaniami znacząco negatywnie oddziaływać na cele ochrony obszaru Natura 2000 oraz pogorszyć integralność obszaru Natura 2000 lub jego powiązania z innymi obszarami.

2. W systemie ECONET PL przedmiotowy teren znajduje się w strefie Biłgorajskiego Międzynarodowego Korytarza Ekologicznego - 24 M pomiędzy dwoma międzynarodowymi obszarami węzłowymi: 33 M Roztoczański i 34 M Lasów Janowskich. Eksploatacja kopaliny w żadnej z faz nie powinna ograniczać znacząco funkcji korytarza jako strefy migracji gatunków i zwierząt.

3. Zgodnie z przepisami ustawy o ochronie przyrody odkrycie kopalnych szczątków roślin lub zwierząt podczas prac budowlanych oraz wydobywczych wymaga wstrzymania prac, zabezpieczenia znaleziska oraz miejsca jego odkrycia i bezzwłocznego powiadomienia o odkryciu właściwego regionalnego dyrektora ochrony środowiska, a jeśli nie jest to możliwe Burmistrza Frampola.

4. Teren objęty zmianą położony jest poza głównymi chronionymi zbiornikami wód podziemnych - GZWP (pomiędzy GZWP Nr 406 Niecka Lubelska /Lublin/ oraz GZWP Nr 428 Kopalna Dolina Biłgoraj- Lubaczów) w zasięgu dorzecza Górnej Wisły w odniesieniu do Jednolitej Części Wód Podziemnych (kod PLGW2200127) i Jednolitej Części Wód Powierzchniowych rzeki Łady do Osy (kod PLRW2000172286169). Ustalona funkcja terenu nie może pogarszać stanu środowiska, w tym stanu ekologicznego jednolitych części wód powierzchniowych i podziemnych.

5. W granicach planu nie wyznacza się terenów podlegających ograniczeniu dopuszczalnego hałasu z tytułu przepisów ochrony środowiska.

Rozdział 5.

Zasady ochrony dziedzictwa kulturowego i zabytków oraz dóbr kultury współczesnej

§ 8. 1. Obowiązuje ochrona wszelkich znalezisk o charakterze zabytków archeologicznych (osadowe i grobowe obiekty ziemne, fragmenty pradziejowych i średniowiecznych naczyń glinianych lub narzędzia wykonane z kamienia, krzemienia, kości, rogu oraz przedmioty metalowe), wstrzymanie robót ziemnych na odcinku odkrycia, zabezpieczenie miejsca odkrycia i znaleziska oraz bezzwłoczne powiadomienie o odkryciu właściwego konserwatora zabytków.

2. W granicach terenu objętego planem nie występują dobra kultury współczesnej.

Rozdział 6. Zasady kształtowania przestrzeni publicznych

§ 9. W granicach planu nie znajdują się tereny przestrzeni publicznej w rozumieniu ustawy o planowaniu i zagospodarowaniu przestrzennym.

Rozdział 7. Zasady ochrony innych terenów i obiektów

§ 10. 1. Teren objęty planem nie jest narażony na niebezpieczeństwo powodzi w rozumieniu ustawy Prawo wodne.

2. Na przedmiotowym terenie występują potencjalne zagrożenia osuwania się mas ziemnych wynikające z planowanego wydobywania kruszywa naturalnego. Wprowadza się nakaz prowadzenia eksploatacji złoża zgodnie z przepisami Prawa geologicznego i górniczego oraz zasadami prowadzenia prac górniczych.

Rozdział 8. Szczegółowe zasady i warunki scalania gruntów i podziału nieruchomości

§ 11. Dla terenu objętego planem nie ustala się obowiązku scalania i wtórnego podziału nieruchomości.

Rozdział 9. Sposób i termin tymczasowego zagospodarowania, urządzania i użytkowania terenów

§ 12. Nie ustala się sposobu tymczasowego zagospodarowania, urządzania i użytkowania terenu objętego planem.

DZIAŁ II. Ustalenia szczegółowe

§ 13. 1. Ustala się teren powierzchniowej eksploatacji udokumentowanego złoża kruszywa naturalnego – piasku, oznaczony na rysunku planu symbolem **PG**.

2. Na terenie o którym mowa w ust.1 ustala się jako przeznaczenie podstawowe: prowadzenie działalności wydobywczej.

3. Na terenie, o którym mowa w ust. 1 ustala się następujące zasady zagospodarowania:

- 1) eksploatacja powierzchniowa kruszywa naturalnego – piasku w granicach ustanowionego obszaru górniczego, zgodnie z przepisami Prawa geologicznego i górniczego;
- 2) magazynowanie zdejmowanego nadkładu na tymczasowych hałdach zlokalizowanych na obszarze górniczym;
- 3) po wyeksploatowaniu złoża obowiązuje rekultywacja w kierunku leśnym,
- 4) w celu zapewnienia bezpieczeństwa przed pożarem obowiązuje eksploatacja kruszywa w dostosowaniu do wymagań określonych w przepisach odrębnych.

4. Jako przeznaczenie dopuszczalne na terenie, o którym mowa w ust.1 ustala się:

- 1) obiekty o charakterze tymczasowym, ściśle związane z działalnością wydobywczą;
- 2) drogi technologiczne oraz sieci i urządzenia infrastruktury technicznej związane z prowadzoną działalnością.

5. Ustala się zasady obsługi terenu, o których mowa w ust. 1 w zakresie komunikacji:

- 1) dojazd do wyrobiska i wywóz urobku – przez projektowane drogi technologiczne i drogę wewnętrzną (nr ewid. działki 864) do drogi publicznej – powiatowej nr 2913L Wola Radzięcka –Hedwizyn lub przez drogę technologiczną bezpośrednio do drogi publicznej;
- 2) parkowanie maszyn silnikowych i pojazdów samochodowych - na utwardzonym terenie.

6. Ustala się zasady obsługi terenu, o którym mowa w ust. 1 w zakresie infrastruktury technicznej:

- 1) zaopatrzenie w energię elektryczną – z istniejącej sieci elektroenergetycznej znajdującej się poza terenem opracowania; dopuszcza się sytuowanie stacji transformatorowej na terenie objętym planem po uzgodnieniu z właściwym dysponentem sieci;

- 2) odprowadzenie ścieków sanitarnych – do przenośnych ustępów z wywozem nieczystości ciekłych do oczyszczalni ścieków;
- 3) gromadzenie odpadów komunalnych w pojemnikach na odpady, wywóz na gminne składowisko odpadów;
- 4) postępowanie z odpadami wydobywczymi – zgodnie z przepisami ustawy o odpadach wydobywczych.

§ 14. 1. Ustala się teren pasa ochronnego oznaczony na rysunku planu symbolem **po**.

2. Na terenie o których mowa w ust.1 ustala się jako przeznaczenie podstawowe: ochrona terenów sąsiednich przed skutkami prowadzonej działalności wydobywczej.

3. Na terenie, o których mowa w ust. 1 ustala się następujące zasady zagospodarowania:

- 1) granica pasa ochronnego przy południowej i zachodniej granicy złoża po granicy działek, do których inwestor ma tytuł prawny:
 - a) szerokość pasa od sąsiednich terenów (działek nr ewid. 917 i 918/1) - 6,0 m,
 - b) szerokość od drogi wewnętrznej (działka nr ewid. 864) – 6,0 m;
- 2) nie ustala się pasa ochronnego przy północnej i wschodniej granicy złoża, którą otaczają tereny stanowiące własność inwestora;
- 3) zagospodarowanie terenu dotychczasowe – teren rolniczy.

DZIAŁ III. Przepisy końcowe

§ 15. Zgodnie z przepisami ustawy o planowaniu i zagospodarowaniu przestrzennym dla terenów objętych niniejszym planem:

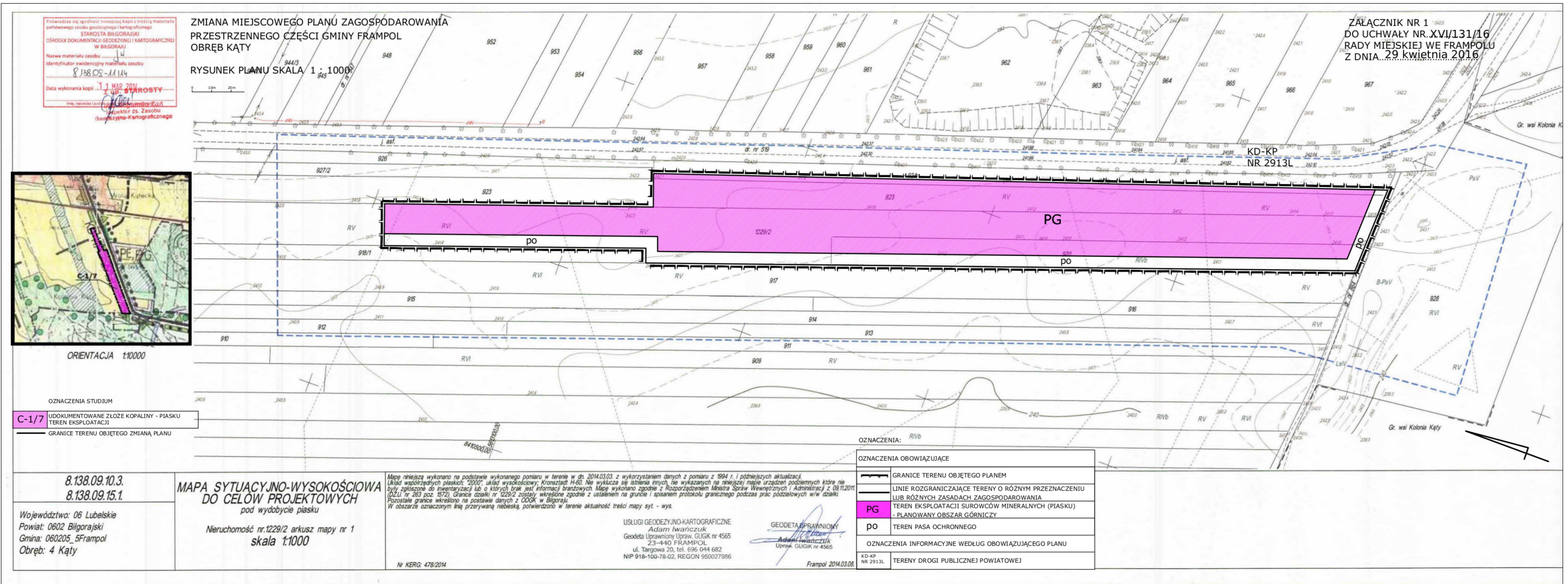
- 1) oznaczonych symbolem **PG** – ustala się jednorazową opłatę od wzrostu wartości nieruchomości w wysokości 5% (słownie pięć procent);
- 2) oznaczonych symbolem **po** – nie ustala się opłaty, ponieważ wartość nieruchomości nie ulega zmianie.

§ 16. Wykonanie uchwały powierza się Burmistrzowi Frampola.

§ 17. Uchwała wchodzi w życie po upływie 14 dni od dnia ogłoszenia w Dzienniku Urzędowym Województwa Lubelskiego.

Przewodniczący Rady
Miejskiej

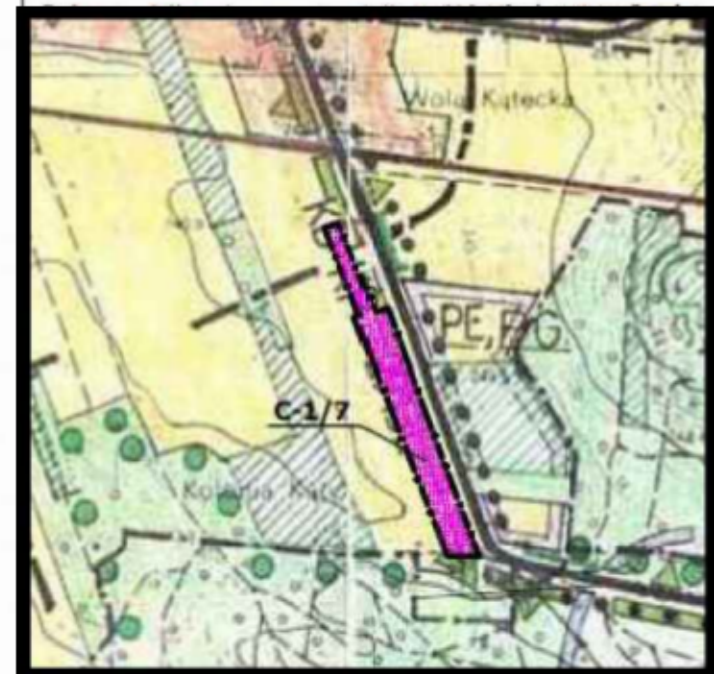
Wojciech Kowalik



Podawanie się zgodność niniejszej kopii z treścią materiału planowego zasobu geodezyjno-kartograficznego
STAROSTA BIŁGORAJSKI
OSRODEK DOKUMENTACJI GEODEZYJNEJ I KARTOGRAFICZNEJ W BIŁGORAJU
 Nazwa materiału zasobu: 1:1
 Identyfikator ewidencyjny materiału zasobu: 8.138.OS-11114
 Data wykonania kopii: 11 MAR 2014
STAROSTA
 Inżynier ds. Zasobu Geodezyjno-Kartograficznego

ZMIANA MIEJSCOWEGO PLANU ZAGOSPODAROWANIA PRZESTRZENNEGO CZĘŚCI GMINY FRAMPOL OBREB KĄTY
 RYSUNEK PLANU SKALA 1 : 1000

ZAŁĄCZNIK NR 1 DO UCHWAŁY NR.XVI/131/16 RADY MIEJSKIEJ WE FRAMPOLU Z DNIA...29 kwietnia 2016



ORIENTACJA 1:10000
 OZNACZENIA STUDIUM
 C-1/7 UDOKUMENTOWANE ZŁOŻE KOPALINY - PIASKU TEREN EKSPLOATACJI
 GRANICE TERENU OBJĘTEGO ZMIANĄ PLANU

8.138.09.10.3
 8.138.09.15.1
 Województwo: 06 Lubelskie
 Powiat: 0602 Biłgorajski
 Gmina: 060205_5Frampol
 Obręb: 4 Kąty

MAPA SYTUACYJNO-WYSOKOŚCIOWA DO CELÓW PROJEKTOWYCH pod wydobycie piasku
 Nieruchomość nr.1229/2 arkusz mapy nr 1 skala 1:1000

Mapę niniejszą wykonano na podstawie wykonanego pomiaru w terenie w dn. 2014.03.03 z wykorzystaniem danych z pomiaru z 1994 r. i późniejszych aktualizacji (krajowy układ współrzędnych płaskich: 2000, układ wysokościowy: Kronstadt H=60. Nie wyklucza się istnienia innych, nie wykazanych na niniejszej mapie urządzeń podziemnych które nie były opisane do inwentaryzacji lub o których brak jest informacji branżowych. Mapa wykonano zgodnie z Rozporządzeniem Ministra Spraw Wewnętrznych i Administracji z 08.11.2011 (Dz.U. nr 263 poz. 1572). Granice działki nr 1229/2 zostały wkreślone zgodnie z ustaleniem na gruncie i spisaniem protokołu granicznego podczas prac podziałowych w/w działki. Pozostałe granice wkreślono na podstawie danych z CDDK w Biłgoraju. W obszarze oznaczonym linią przerywaną niebieską, potwierdzono w terenie aktualność treści mapy syst. - wys.
 USŁUGI GEODEZYJNO-KARTOGRAFICZNE
 Adam Iwaniczuk
 Geodeta Uprawniony Urz. GUGiK nr 4565
 23-440 FRAMPOL
 ul. Targowa 20, tel. 696 044 682
 NIP 918-100-78-02, REGON 950027986
 GEODETA UPRAWNIONY
 Adam Iwaniczuk
 Upr. GUGiK nr 4565
 Frampol 2014.03.08

OZNACZENIA:

	GRANICE TERENU OBJĘTEGO PLANEM
	LINIE ROZGRANICZAJĄCE TERENY O RÓŻNYM PRZEZNACZENIU LUB RÓŻNYCH ZASADACH ZAGOSPODAROWANIA
	TEREN EKSPLOATACJI SUROWCÓW MINERALNYCH (PIASKU) - PLANOWANY OBSZAR GÓRNICZY
	TEREN PASA OCHRONNEGO
OZNACZENIA INFORMACYJNE WEDŁUG OBOWIĄZUJĄCEGO PLANU	
	TERENY DROGI PUBLICZNEJ POWIATOWEJ

Załącznik Nr 2
do uchwały Nr XVI/131/16
Rady Miejskiej we Frampolu
z dnia 29 kwietnia 2016 r.

Rozstrzygnięcie
w sprawie rozpatrzenia uwag wniesionych do projektu miejscowego planu zagospodarowania
przestrzennego

Na podstawie art. 20 ust.1 ustawy z dnia 27 marca 2003 r. o planowaniu i zagospodarowaniu przestrzennym (t.j. Dz. U. z 2015 r., poz. 199 z późn. zm.) oraz stanowiska Burmistrza Frampola z dnia 4 kwietnia 2016 r. o braku uwag wniesionych do projektu zmiany miejscowego planu zagospodarowania przestrzennego części Gminy Frampol, obejmującego teren udokumentowanego złoża kruszywa naturalnego, położony w obrębie Kąty z przeznaczeniem pod eksploatację, w trakcie jego wyłożenia do publicznego wglądu stwierdza się, iż odstępuje się od rozstrzygnięcia.

Załącznik Nr 3
do uchwały Nr XVI/131/16
Rady Miejskiej we Frampolu
z dnia 29 kwietnia 2016 r.

Rozstrzygnięcie

o sposobie realizacji, zapisanych w zmianie miejscowego planu zagospodarowania przestrzennego części Gminy Frampol, inwestycji z zakresu infrastruktury technicznej, które należą do zadań własnych gminy oraz zasadach ich finansowania, zgodnie z przepisami o finansach publicznych

Na podstawie art. 20 ust. 1 ustawy z dnia 27 marca 2003 r. o planowaniu i zagospodarowaniu przestrzennym (t.j. Dz. U. z 2015 r., poz. 199 z późn. zm.) oraz art. 7 ust. 1 pkt. 2 i 3 ustawy z dnia 8 marca 1990 r. o samorządzie gminnym (t.j. Dz. U. z 2016 r., poz.446) stwierdza się, iż realizacja ustaleń projektu zmiany miejscowego planu zagospodarowania przestrzennego części Gminy Frampol, obejmującego teren udokumentowanego złoża kruszywa naturalnego, położony w obrębie Kąty z przeznaczeniem pod eksploatację nie wymaga inwestycji z zakresu infrastruktury technicznej, które należą do zadań własnych gminy oraz określenia zasad ich finansowania, zgodnie z przepisami o finansach publicznych.