

podatku od nieruchomości, podatku rolnego, podatku leśnego, wyznaczenia inkasentów i kreślenia wysokości wynagrodzenia za inkaso.

§ 4. 1. Uchwała wchodzi w życie po upływie 14 dni do dnia jej ogłoszenia w Dzienniku Urzędowym Województwa Dolnośląskiego.

Przewodnicząca Rady Miejskiej:
Justyna Rogulska

1585

UCHWAŁA NR XLIX/301/10 RADY MIEJSKIEJ W STRONIU ŚLĄSKIM

z dnia 29 marca 2010 r.

w sprawie miejscowego planu zagospodarowania przestrzennego wsi Bolesławów

Na podstawie art. 18 ust. 2 pkt. 5 ustawy z dnia 8 marca 1990 r. o samorządzie gminnym (tekst jednolity Dz. U. z 2001 roku Nr 142, poz. 1591 z późniejszymi zmianami), art. 20 ustawy z dnia 27 marca 2003 r. o planowaniu i zagospodarowaniu przestrzennym (Dz. U. 80, poz. 717 ze zmianami) oraz w związku z uchwałą Rady Miejskiej w Stroniu Śląskim nr XIX/133/08 z dnia 28 stycznia 2008 r. w sprawie przystąpienia do opracowania miejscowego planu zagospodarowania przestrzennego wsi Bolesławów, po stwierdzeniu zgodności ze Studium Uwarunkowań i Kierunków Zagospodarowania Przestrzennego Miasta i Gminy Stronie Śląskie, Rada Miejska w Stroniu Śląskim uchwała co następuje:

DZIAŁ I

Ustalenia wstępne

§ 1. 1. Uchwała się miejscowy plan zagospodarowania przestrzennego wsi Bolesławów.

2. Integralną częścią miejscowego planu zagospodarowania przestrzennego są załączniki:

- 1) nr 1 – rysunek planu – skala 1 : 1000;
- 2) nr 2 – rozstrzygnięcie o sposobie rozpatrzenia uwag do miejscowego planu zagospodarowania przestrzennego wsi Bolesławów;
- 3) nr 3 – rozstrzygnięcie o sposobie realizacji inwestycji z zakresu infrastruktury technicznej.

§ 2. 1. Ilekroć w dalszych przepisach uchwały jest mowa o:

- 1) planie – należy przez to rozumieć miejscowy plan zagospodarowania przestrzennego o którym mowa w § 1 niniejszej uchwały;
- 2) przepisach odrębnych – należy przez to rozumieć przepisy ustaw wraz z aktami wykonawczymi oraz ograniczenia w dysponowaniu terenem, wynikające z prawomocnych decyzji administracyjnych;
- 3) rysunku planu – należy przez to rozumieć graficzny zapis planu, będący załącznikiem graficznym o których mowa w § 1 ust. 2;
- 4) terenie – należy przez to rozumieć obszar ograniczony na rysunku planu liniami rozgraniczającymi o podstawowej funkcji określonej numerem i symbolem literowym;

- 5) przeznaczeniu podstawowym terenu – należy przez to rozumieć działalność wyznaczoną do lokalizacji w danym terenie;
- 6) przeznaczeniu uzupełniającym terenu – należy przez to rozumieć działalność inną niż podstawowa, dopuszczoną do lokalizacji na danym terenie, jeżeli ustalenia szczegółowe planu nie stanowią inaczej teren może zostać zagospodarowany przeznaczeniem uzupełniającym w 100% jego powierzchni;
- 7) przeznaczeniu tymczasowym – należy przez to rozumieć funkcję, która może być ustalona dla terenu w określonym horyzoncie czasowym;
- 8) usługach – należy przez to rozumieć działalności w dziedzinach: handlu detalicznego i hurtowego, gastronomii, rzemiosła, szkolnictwa, zdrowia, kultury i rozrywki, sportu i rekreacji, obsługi komunikacji (w tym stacje naprawy i obsługi pojazdów mechanicznych), instytucji finansowych i ubezpieczeniowych, siedzib stowarzyszeń, związków, izb zawodowych i gospodarczych, jednostek projektowych i consultingowych, instytucji gospodarczych, środków masowej komunikacji i łączności oraz innych, których powyższe grupy nie dotyczą bezpośrednio, a mają charakter usługi;
- 9) wskaźniku zabudowy – należy przez to rozumieć sumę powierzchni zabudowanych na działce przez budynki, utwardzone nawierzchnie, dojścia i dojazdy oraz parkingi i tarasy;
- 10) wskaźnik terenu biologicznie czynnego – należy przez to rozumieć powierzchnię zajęta na działce przez grunt rodzimy pokryty roślinnością oraz wody powierzchniowe;
- 11) urządzeniach towarzyszących – należy przez to rozumieć obiekty technicznego wyposażenia i infrastruktury technicznej, zaplecze parkingowe i garażowe (trwale związane z gruntem), obiekty małej architektury oraz inne urządzenia pełniące służebną rolę wobec przeznaczenia podstawowego.

2. Nie zdefiniowane pojęcia należy rozumieć zgodnie z przepisami odrębnymi.

§ 3. 1. Obowiązującymi ustaleniami planu są:

- 1) granica opracowania;

- 2) linie rozgraniczające tereny o różnych sposobach użytkowania;
- 3) oznaczenia funkcji zwarte w par. 11 niniejszej uchwały, przeznaczenie i zasady zagospodarowania terenów;
- 4) obowiązujące linie zabudowy;
- 5) nieprzekraczalne linie zabudowy.

2. Na terenie opracowania planu obowiązują ustalenia przepisów odrębnych oraz innych obowiązujących decyzji.

3. Pozostałe ustalenia nie wymienione w ust. 1 i 2 mają charakter informacyjny.

DZIAŁ II

Ustalenia ogólne

Rozdział 1

Zasady ochrony i kształtowania ładu przestrzennego oraz wymagania wynikające z potrzeb kształtowania przestrzeni publicznej

§ 4. 1. Obszary przestrzeni publicznej obejmują tereny dróg publicznych wraz z przylegającymi do nich bezpośrednio terenami w granicach wyznaczonych na rysunku planu nieprzekraczalnych linii zabudowy.

2. Dla obszarów przestrzeni publicznej ustala się:

- 1) dopuszczenie umieszczenia tablic informacyjnych i reklamowych, punktów informacyjnych, pod warunkiem:
 - a) właściwej ekspozycji obiektów budowlanych,
 - b) zachowania bezpieczeństwa pieszych i ruchu pojazdów,
 - c) spełnienia przepisów odrębnych, w tym techniczno-budowlanych;
- 2) wzdłuż linii rozgraniczających dróg publicznych dopuszcza się lokalizację ogrodzenia przy zachowaniu następujących warunków:
 - a) odcinki wyodrębniających się ciągów ogrodzeń wzdłuż dróg publicznych winny się charakteryzować jednakową wysokością lub wzajemnie dostosowanymi wysokościami ogrodzeń poszczególnych posesji,
 - b) maksymalna wysokość ogrodzenia nie powinna przekraczać wysokości 2,1 m;

3. Poza wyznaczoną na rysunku planu nieprzekraczalną linią zabudowy, w tym na granicy działki, dopuszcza się lokalizację pojedynczych obiektów małej architektury i infrastruktury.

4. Kształtowanie zabudowy winno uwzględniać istniejące walory krajobrazowe oraz skalę, formę detal architektoniczny i materiały charakterystyczne dla regionalnego budownictwa.

5. Ustala się zasadę zachowania zwartych układów wsi.

6. Dopuszcza się lokalizowanie nowej zabudowy na terenach rolnych zgodnie z obowiązującymi przepisami odrębnymi lub pod warunkiem występowania na działce fundamentów lub ruin po obiektach mieszkalnych lub zagrodowych i doprowadzenia infrastruktury technicznej na koszt inwestora. Ustala się warunki zabudowy i zagospodarowania terenu takie jak dla zabudowy

mieszaniowej oznaczonej symbolem MN – ustalone w §11 niniejszej uchwały.

7. Dopuszcza się dokonywania nowych podziałów geodezyjnych pod warunkiem zapewnienia dostępu do drogi publicznej dla podzielonych nieruchomości oraz spełnienia warunków jakim powinny odpowiadać budynki i ich usytuowanie.

8. Realizacja nowej zabudowy powinna być prowadzona poza terenami znajdującymi się w zasięgu zalewu powodziowego o prawdopodobieństwie wystąpienia $p=1\%$, określonymi na rysunku planu.

9. Uciążliwość prowadzonej działalności produkcyjnej w zakresie emisji hałasu, wibracji, zanieczyszczeń powietrza, substancji złownonych oraz nie jonizującego promieniowania elektromagnetycznego, nie może powodować przekroczenia granic własności terenu na jakim jest lokalizowana.

10. W obszarze opracowania planu obowiązuje zapewnienie warunków umożliwiających prowadzenie akcji ratowniczych przeciwpożarowych, poprzez zapewnienie zaopatrzenia w wodę do celów przeciwpożarowych oraz dróg przeciwpożarowych, zgodnie z przepisami odrębnymi.

11. Plan nie przewiduje lokalizacji obiektów handlowych o powierzchni sprzedaży powyżej 2000 m².

12. Dla obsługi komunikacyjnej ustala się tereny dróg określone liniami rozgraniczającymi.

Rozdział 2

Zasady modernizacji, rozbudowy i budowy systemu układu komunikacyjnego

§ 5. 1. Ustala się linie rozgraniczające przestrzeń publiczną w zakresie komunikacji (drogi wraz z urządzeniami pomocniczymi) i wprowadza się ich następującą klasyfikację funkcjonalną:

- 1) 1KD(Z) – tereny dróg zbiorczych:
 - a) szerokość w liniach rozgraniczających – 20 m, dopuszcza się zmniejszenie linii rozgraniczających w terenach zabudowy istniejącej,
 - b) dopuszcza się lokalizację ciągów pieszych oraz dróg rowerowych,
 - c) dopuszcza się lokalizację urządzeń obsługi komunikacji zbiorowej wraz z towarzyszącymi urządzeniami,
 - d) dopuszcza się organizowanie stanowisk postojowych w postaci zagospodarowania tymczasowego,
 - e) dopuszcza się wprowadzenie zieleni izolacyjnej i ozdobnej,
 - f) lokalizację nie ograniczających bezpieczeństwa ruchu reklam, obiektów małej architektury,
 - g) dopuszcza się wprowadzenie elementów infrastruktury technicznej pod warunkiem uzyskania uzgodnienia z zarządcą drogi,
 - h) dopuszcza się zmianę kształtu i powierzchni terenu zajmowanego przez skrzyżowania dróg i ulic, w celu zapewnienia wymaganych warunków widoczności poziomej i pionowej, za zgodą i na warunkach zarządcy drogi;
- 2) 1KD(L), 2KD(L) – tereny dróg lokalnych:
 - a) szerokość w liniach rozgraniczających – 15 m,

- b) dopuszcza się lokalizację ciągów pieszych oraz dróg rowerowych,
- c) dopuszcza się lokalizację urządzeń obsługi komunikacji zbiorowej wraz z towarzyszącymi urządzeniami,
- d) dopuszcza się organizowanie stanowisk postojowych w postaci zagospodarowania tymczasowego,
- e) dopuszcza się wprowadzenie zieleni izolacyjnej i ozdobnej,
- f) lokalizację nie ograniczających bezpieczeństwa ruchu reklam, obiektów małej architektury,
- g) dopuszcza się wprowadzenie elementów infrastruktury technicznej pod warunkiem uzyskania uzgodnienia z zarządcą drogi,
- h) dopuszcza się zmianę kształtu i powierzchni terenu zajmowanego przez skrzyżowania dróg i ulic, w celu zapewnienia wymaganych warunków widoczności poziomej i pionowej, za zgodą i na warunkach zarządcy drogi;
- 3) 1KD(D), 2KD(D), 3KD(D), 4KD(D), 5KD(D), 6KD(D), 7KD(D), 8KD(D), 9KD(D), 10KD(D), 11KD(D), 12KD(D) – tereny dróg dojazdowych:
- a) dla terenów 2KD(D), 3KD(D), 4KD(D) szerokość w liniach rozgraniczających – 12 m,
- b) dla terenu 8KD(D) szerokość w liniach rozgraniczających – 10 m,
- c) dla terenów 1KD(D), 5KD(D), 6KD(D), 7KD(D), 9KD(D), 10KD(D), 11KD(D), 12KD(D) szerokość w liniach rozgraniczających zgodnie z rysunkiem planu,
- d) dopuszcza się wprowadzenie zieleni oraz elementów małej architektury,
- e) dopuszcza się lokalizację ciągów pieszych oraz dróg rowerowych,
- f) dopuszcza się organizowanie stanowisk postojowych w postaci zagospodarowania tymczasowego,
- g) dopuszcza się wprowadzenie zieleni izolacyjnej i ozdobnej,
- h) lokalizację nie ograniczających bezpieczeństwa ruchu reklam, obiektów małej architektury,
- i) dopuszcza się wprowadzenie elementów infrastruktury technicznej pod warunkiem uzyskania uzgodnienia z zarządcą drogi,
- j) dopuszcza się zmianę kształtu i powierzchni terenu zajmowanego przez skrzyżowania dróg i ulic, w celu zapewnienia wymaganych warunków widoczności poziomej i pionowej, za zgodą i na warunkach zarządcy drogi.
- 4) 1KDW – tereny dróg wewnętrznych:
- a) szerokość w liniach rozgraniczających zgodnie z rysunkiem planu, minimalna szerokość jezdni – 4 m,
- b) dopuszcza się jednoprzestrzenne zagospodarowanie jezdni oraz ciągu pieszego,
- c) dopuszcza się wprowadzenie zieleni izolacyjnej i ozdobnej,
- d) lokalizację nie ograniczających bezpieczeństwa ruchu reklam, obiektów małej architektury,
- e) dopuszcza się wprowadzenie elementów infrastruktury technicznej pod warunkiem uzyskania uzgodnienia z zarządcą drogi,
- f) dopuszcza się zmianę kształtu i powierzchni terenu zajmowanego przez skrzyżowania dróg i ulic, w celu zapewnienia wymaganych warunków widoczności poziomej i pionowej, za zgodą i na warunkach zarządcy drogi.
2. Ustala się następującą minimalną liczbę miejsc postojowych:
- 1) lokale mieszkalne – 1 miejsce postojowe na 1 mieszkanie,
 - 2) biura, urzędy – 20 miejsc postojowych na 1000 m² powierzchni użytkowej,
 - 3) obiekty handlowe, restauracje, kawiarnie – 15 miejsc postojowych na 1000 m² powierzchni użytkowej,
 - 4) hotele, pensjonaty – zgodnie z przepisami odrębnymi,
 - 5) obiekty sportowe – 10 miejsc postojowych na 100 użytkowników jednocześnie,
 - 6) domy kultury, świetlice, kina, kluby, biblioteki – 10 miejsc postojowych na 100 użytkowników jednocześnie,
 - 7) przychodnie zdrowia, gabinety lekarskie – 15 miejsc postojowych na 1000 m² powierzchni użytkowej,
 - 8) szkoły, przedszkola, żłobki – 20 miejsc postojowych na 100 zatrudnionych,
 - 9) pozostałe obiekty usługowe – 10 miejsc postojowych na 1000 m² powierzchni użytkowej.
3. Do czasu realizacji projektowanych odcinków lub poszerzenia do docelowych parametrów istniejących dróg i ulic dopuszcza się dotychczasowy sposób zagospodarowania terenów, bez możliwości wprowadzania nowych, trwałych obiektów budowlanych, uniemożliwiających docelową realizację ustaleń planu.
4. Dopuszcza się etapowanie budowy projektowanych dróg lub rozbudowy dróg istniejących w zakresie realizacji poszczególnych odcinków dróg oraz ich parametrów.
5. Dopuszcza się wykonywanie remontów dróg w granicach własności.
6. Dopuszcza się realizację dróg wewnętrznych niewskazanych na rysunku planu; w przypadku ich realizacji ustala się minimalną szerokość w liniach rozgraniczających na 6m. Ustala się warunki zagospodarowania terenu takie jak dla dróg wewnętrznych oznaczonych symbolem KDW.
7. Na obszarze objętym planem dopuszcza się lokalizowanie ciągów pieszych oraz ścieżek i tras rowerowych na warunkach przepisów odrębnych.

Rozdział 3

Zasady modernizacji, rozbudowy i budowy systemu infrastruktury technicznej

§ 6. 1. Ustala się ogólne zasady uzbrojenia terenu w infrastrukturę techniczną:

- 1) wykonanie trwałego utwardzenia dróg należy poprzedzić zakończeniem prac związanych z realizacją infrastruktury technicznej,
- 2) docelowo przyjmuje się zasadę, iż wszystkie nowe liniowe elementy infrastruktury technicznej, poza przyłączami do poszczególnych obiektów, powinny być usytuowane pod ziemią (linie elektroenergetyczne niskiego i średniego napięcia oraz telefoniczne wyłącznie kablowe) oraz

mają przebiegać w liniach rozgraniczających dróg i ulic, lub innych przestrzeniach publicznych, w uzgodnieniu z zarządcami dróg. W sytuacjach szczególnie uzasadnionych względami technicznymi bądź bezpieczeństwa dopuszcza się przeprowadzenie sieci poza układem ulic pod warunkiem zachowania ustaleń przepisów szczegółowych obowiązujących przy projektowaniu sieci,

- 3) wszelkie inwestycje oraz zmiany w zakresie zaopatrzenia w ciepło, wodę, gaz, energię elektryczną, sieć telekomunikacyjną, odprowadzania ścieków oraz lokalizacji urządzeń technicznych na terenie objętym planem wymagają uzyskania warunków technicznych od właściwych administratorów sieci.

2. W zakresie zaopatrzenia w wodę ustala się:

- 1) zaopatrzenie w wodę dla celów bytowo-gospodarczych, przeciwpożarowych i grzewczych z lokalnych ujęć wody z zachowaniem istniejących systemów wodociągowych z dalszą ich rozbudową i modernizacją;
- 2) zaopatrzenie w wodę dla celów bytowych, usługowo-produkcyjnych oraz ochrony przeciwpożarowej rozdzielczą siecią wodociągową prowadzoną w liniach rozgraniczających dróg, zgodnie z obowiązującymi przepisami odrębnymi, ze szczególnym uwzględnieniem warunków dostępności do wody dla celów przeciwpożarowych, pod warunkiem uzgodnienia prowadzenia sieci z odpowiednim zarządzającym drogą,
- 3) dopuszcza się prowadzenie sieci poza liniami rozgraniczającymi dróg w uzgodnieniu z właścicielami nieruchomości, wymagane jest formalne ustalenie zasad dostępności sieci w sytuacjach awaryjnych lub w celu jej modernizacji,
- 4) rozbudowę sieci na terenach nowego zainwestowania według warunków technicznych uzgodnionych z administratorem.

3. W zakresie odprowadzenia i oczyszczenia ścieków bytowych i komunalnych ustala się:

- 1) zakaz odprowadzania nie oczyszczonych ścieków do gruntu, cieków powierzchniowych oraz wód podziemnych,
- 2) realizację sieci kanalizacyjnej z odprowadzeniem do oczyszczalni ścieków,
- 3) dla nieruchomości nie podłączonych do kanalizacji sanitarnej ustala się budowę szczelnych bezodpływowych zbiorników lub oczyszczalni przydomowych,
- 4) dopuszcza się prowadzenie kanalizacji sanitarnej poza liniami rozgraniczającymi ulic w uzgodnieniu z właścicielami nieruchomości, wymagane jest formalne ustalenie zasad dostępności sieci w sytuacjach awaryjnych lub w celu jej modernizacji,
- 5) zakaz podłączania ścieków sanitarnych do kanalizacji deszczowej,
- 6) rozbudowę zewnętrznej sieci kanalizacji sanitarnej w terenach istniejącej i planowanej zabudowy z zachowaniem normatywnych odległości od innych sieci infrastruktury technicznej oraz lokalizację zbiorczych kolektorów kanalizacyjnych w odległości 5 m od budynku.

4. W zakresie odprowadzenia wód deszczowych ustala się:

- 1) odprowadzanie wód opadowych z terenu objętego planem do istniejącej i projektowanej sieci kanalizacji deszczowej, prowadzonej w liniach rozgraniczających dróg,

- 2) dopuszcza się odprowadzenie wód opadowych do cieków wód powierzchniowych, lokalną siecią kanalizacyjną, na warunkach określonych przez zarządcę cieku,

5. W zakresie zaopatrzenia w ciepło ustala się zaopatrzenie w ciepło w oparciu o indywidualne i grupowe instalacje zasilane gazem, energią elektryczną, innymi paliwami niskoemisyjnymi oraz poprzez niekonwencjonalne źródła energii.

6. W zakresie zaopatrzenia w sieć telekomunikacyjną ustala się rozbudowę kablowych linii telekomunikacyjnych po uzgodnieniu z administratorem.

7. W zakresie zaopatrzenia w gaz ustala się:

- 1) dopuszcza się na terenach nowego zainwestowania realizację sieci gazowych przesyłowych lub rozdzielczych oraz lokalizację stacji redukcyjno-pomiarowych w zależności od potrzeb – na warunkach określonych w przepisach odrębnymi oraz przez operatora sieci, po przeprowadzeniu analizy opłacalności tej inwestycji;
- 2) dopuszcza się możliwość realizacji sieci gazowej jako towarzyszącej inwestycjom na terenach działek własnościowych inwestorów, z zapewnieniem dostępu do armatury i sieci gazowej,
- 3) dopuszcza się stosowanie indywidualnych zbiorników zaopatrzenia w gaz płynny, pod warunkiem spełnienia przepisów odrębnych.

8. W zakresie zaopatrzenia w energię elektryczną ustala się:

- 1) zaopatrzenie z istniejącej sieci elektroenergetycznej,
- 2) rozbudowę sieci elektrycznej wraz z niezbędnymi urządzeniami technicznymi według technicznych warunków przyłączenia, uzgodnionych z administratorem sieci,
- 3) w przypadku kolizji planowanego zagospodarowania terenu z istniejącymi liniami elektroenergetycznymi dopuszcza się ich przebudowę,
- 4) dopuszcza się budowę stacji transformatorowych zlokalizowanych na terenie własnym inwestora, po formalnym ustaleniu zasad dostępności terenu, w celu zapewnienia dojazdu do urządzeń elektroenergetycznych,
- 5) ustala się strefę techniczną ograniczonego użytkowania umożliwiającą eksploatację sieci z uwzględnieniem dojazdu, wzdłuż przebiegu napowietrznej linii elektroenergetycznej średniego napięcia 15 kV o szerokości 20 m (2 x 10 m po obu stronach od osi linii),
- 6) w przypadku skablowania linii średniego napięcia 15 kV, ustalenia pkt 5) tracą moc.

9. W zakresie gromadzenia i usuwania odpadów obowiązują zasady określone w przepisach odrębnych i obowiązującym planie gospodarki odpadami.

10. W zakresie melioracji ustala się:

- 1) obowiązek zapewnienia prawidłowego funkcjonowania urządzeń melioracji podstawowej i szczegółowej,

- 2) dopuszcza się zmianę przebiegu cieków, a także ich przykrycie lub zarurowanie;
- 3) w przypadku zmiany sposobu zagospodarowania terenu oraz planowania inwestycji kolidujących z urządzeniami melioracyjnymi należy uzgodnić projekt planowanych inwestycji z zarządcą sieci,
- 4) w celu zapewnienia możliwości wykonywania prac konserwacyjnych przy ciekach wodnych i rowach melioracyjnych, ustala się obowiązek pozostawienia na terenach inwestycyjnych pasów wolnych od zabudowy oraz nasadzeń drzew i krzewów, o minimalnej szerokości 5 m od górnej krawędzi skarp, rowów i kanałów melioracji podstawowej.

Rozdział 4

Zasady ochrony krajobrazu kulturowego, dziedzictwa kulturowego, zabytków oraz dóbr kultury współczesnej

§ 7. 1. Ochronie konserwatorskiej na podstawie przepisów odrębnych podlegają obiekty i obszary zabytkowe oraz stanowiska archeologiczne wpisane do rejestru zabytków.

2. Na obszarze planu ustala się ochronę konserwatorską:

- 1) obiektów zabytkowych ujętych w wykazie zabytków,
- 2) udokumentowanych stanowisk archeologicznych,
- 3) obszarów w granicach stref ochrony konserwatorskiej:
 - a) strefy ścisłej ochrony konserwatorskiej „A1”,
 - b) strefy ścisłej ochrony konserwatorskiej „A2”,
 - c) strefy ochrony krajobrazu „K”,
 - d) strefy ochrony ekspozycji „E”.

3. Ochronie konserwatorskiej na podstawie przepisów odrębnych podlegają obiekty wpisane do rejestru zabytków:

- 1) kościół filialny p.w. św. Józefa Oblubieńca, nr rej. 867 z dnia 5 maja 1961 roku,
- 2) grupa figuralna „Ogrójec” na stoku góry Zawada, nr rej. 1045/B/04 z dnia 25 listopada 2004 roku,
- 3) rzeźba św. Franciszka Ksawerego z postumentem, Rynek, nr rej. 1044/B/04 z dnia 25 listopada 2004 roku,
- 4) rzeźba przydrożna św. Jana Nepomucena.

4. Zagospodarowanie obiektów wpisanych do rejestru zabytków podlega regulacjom określonym w przepisach odrębnych.

5. Ustala się ochronę obiektów o wysokich wartościach kulturowych, ujętych w wykazie zabytków i oznaczonych na rysunku planu:

- 1) cmentarz przykościelny,
- 2) kaplica cmentarna,
- 3) szkoła,
- 4) ośrodek szkoleniowo-wypoczynkowy,
- 5) dom mieszkalny nr 1,
- 6) dom mieszkalny nr 2,
- 7) dom mieszkalny nr 3,
- 8) dom mieszkalny nr 4,
- 9) dom mieszkalny nr 5,
- 10) dom mieszkalny nr 6,
- 11) dom mieszkalny nr 7,

- 12) dom mieszkalny nr 10,
- 13) dom mieszkalny nr 13,
- 14) dom mieszkalny nr 14,
- 15) dom mieszkalny nr 15,
- 16) dom mieszkalny nr 16,
- 17) dom mieszkalny nr 17,
- 18) dom mieszkalny nr 19,
- 19) dom mieszkalny nr 20,
- 20) dom mieszkalny nr 21,
- 21) dom mieszkalny nr 23,
- 22) dom mieszkalny nr 24,
- 23) dom mieszkalny nr 25,
- 24) dom mieszkalny nr 26,
- 25) dom mieszkalny nr 27,
- 26) dom mieszkalny nr 30,
- 27) dom mieszkalny nr 31,
- 28) dom mieszkalny nr 37,
- 29) dom mieszkalny nr 40,

6. Dla obiektów wymienionych w ust. 4 ustala się obowiązek uzyskania opinii właściwego Wojewódzkiego Konserwatora Zabytków dla działań inwestycyjnych w ramach obiektu.

7. Ustala się ochronę udokumentowanego stanowiska archeologicznego:

- 1) nr 1/4, obszar AZP 98-27.

8. Dla udokumentowanego stanowiska archeologicznego ustala się:

- 1) wymóg uzgadniania wszelkich zamierzeń inwestycyjnych z właściwym Wojewódzkim Konserwatorem Zabytków,
- 2) wykonywanie ewentualnych prac ziemnych w obrębie i w bezpośrednim sąsiedztwie stanowiska archeologicznego jedynie po przeprowadzeniu ratowniczych badań archeologicznych za zezwoleniem konserwatorskim na prace archeologiczne i wykopaliskowe,
- 3) finansowanie ratowniczych badań konserwatorskich przez inwestora.

9. Dla terenów położonych w strefie ścisłej ochrony konserwatorskiej „A1”, obejmującej układ urbanistyczny Bolesławowa, ustala się:

- 1) pierwszeństwo wymagań konserwatorskich nad wszelką prowadzoną współcześnie działalnością inwestycyjną, gospodarczą i usługową,
- 2) zachowanie historycznego układu przestrzennego, tj. rozplanowania dróg, ulic, placów, linii zabudowy, kompozycji wewnątrz urbanistycznych i kompozycji zieleni,
- 3) dostosowanie nowej zabudowy do historycznej kompozycji przestrzennej w zakresie sytuacji, skali, bryły, podziałów architektonicznych, proporcji powierzchni muru i otworów oraz nawiązanie formami współczesnymi do lokalnej tradycji architektonicznej,
- 4) konserwację zachowanych elementów zabytkowych,
- 5) odtwarzanie zniszczonych głównych elementów układu przestrzennego, szczególnie: posadzek, ścian (zabudowa, zieleń) i elewacji oraz dążenie w miarę możliwości do usunięcia elementów uznanych za zniekształcające założenie historyczne i odtworzenie elementów zniszczonych w oparciu o szczegółowe warunki określone każdorazowo przez właściwego Wojewódzkiego Konserwatora Zabytków,

- 6) dopuszczenie usunięcia lub przebudowy obiektów dysharmonizujących przestrzeń zabytkową,
- 7) wymóg konsultowania i uzyskania uzgodnienia właściwego Wojewódzkiego Konserwatora Zabytków dla wszelkich zmian i podziałów nieruchomości oraz przebudowy, rozbudowy i remontów wszystkich obiektów będących w strefie, a także uzgadniania wszelkich zamierzeń inwestycyjnych na tym obszarze,
- 8) wymóg uzyskania zezwolenia właściwego Wojewódzkiego Konserwatora Zabytków na podjęcie wszelkich prac ziemnych, które uwarunkowane są przeprowadzeniem badań archeologicznych wyprzedzających lub towarzyszących.

10. Dla terenów położonych w strefie ścisłej ochrony konserwatorskiej „A2”, obejmującej rejon grupy figuralnej „Ogrójec” na stoku góry Zawada, ustala się:

- 1) pierwszeństwo wymagań konserwatorskich nad wszelką prowadzoną współcześnie działalnością inwestycyjną, gospodarczą i usługową,
- 2) zachowanie historycznego układu przestrzennego, tj. rozplanowania dróg, ulic, placów, kompozycji urbanistycznej i kompozycji zieleni,
- 3) konserwację zachowanych elementów zabytkowych,
- 4) wymóg konsultowania i uzyskania uzgodnienia właściwego Wojewódzkiego Konserwatora Zabytków dla wszelkich zamierzeń inwestycyjnych na tym obszarze,
- 5) wymóg uzyskania zezwolenia właściwego Wojewódzkiego Konserwatora Zabytków na podjęcie wszelkich prac ziemnych, które uwarunkowane są przeprowadzeniem badań archeologicznych wyprzedzających lub towarzyszących.

11. Dla terenów położonych w strefie ochrony krajobrazu „K” ustala się:

- 1) restaurację lub częściowe odtwarzanie zabytkowych elementów krajobrazu urządzonego,
- 2) konserwację krajobrazu przyrodniczego związanego przestrzennie z historycznym założeniem urbanistycznym,
- 3) likwidację elementów dysharmonizujących,
- 4) odtworzenie zniszczonych fragmentów strefy,
- 5) wprowadzanie nowych elementów krajobrazowych podnoszących estetyczne wartości tych terenów i podkreślających ich związek przestrzenny z historycznym założeniem urbanistycznym,
- 6) ustala się by realizacja nowej zabudowy następowwała w oparciu o zasadę, że architektura regionalna inspirowana ma być charakterem budownictwa Kotliny Kłodzkiej lub też, że architektura współczesna, komponowana ma być w nawiązaniu do otaczającego ją krajobrazu.

12. Dla terenów położonych w strefie ochrony ekspozycji „E” ustala się:

- 1) nakaz stosowania na nowo powstających budynkach dachów dwuspadowych o nachyleniu połaci dachowych 35–45° o pokryciu ceramicznym,
- 2) maksymalną wysokość nowoprojektowanych budynków mieszkalnych 2 kondygnacji nadziemnych w tym poddasze użytkowe.

13. Wykaz oznaczonych w planie stanowisk archeologicznych oraz obiektów zabytkowych uję-

tych w rejestrze zabytków i wykazie zabytków podlega sukcesywnej weryfikacji i uzupełnieniom. Wpisywanie i skreślanie z rejestru i wykazu zabytków poszczególnych obiektów nie spowoduje zmian w ustaleniach planu.

14. Wszystkie odkryte w czasie prac ziemnych przedmioty zabytkowe oraz obiekty nieruchome i nawarstwienia kulturowe podlegają ochronie prawnej zgodnie z przepisami odrębnymi.

Rozdział 5

Zasady ochrony środowiska, przyrody i krajobrazu kulturowego oraz sposoby zagospodarowania terenów lub obiektów podlegających ochronie na podstawie odrębnych przepisów

§ 8. 1. Na obszarze położonym na terenie Śnieżnickiego Parku Krajobrazowego w granicach określonych na rysunku planu obowiązują ograniczenia wynikające z przepisów odrębnych, w szczególności:

- 1) wznoszenia obiektów uciążliwych powodujących pogarszanie się stanu środowiska,
- 2) wprowadzania zmian stosunków wodnych, niekorzystnych dla ekosystemu,
- 3) utrzymywania otwartych kanałów ściekowych,
- 4) poboru kruszywa i eksploatacji odkrywkowej,
- 5) dokonywania prac ziemnych naruszających w sposób trwały rzeźbę terenu oraz prowadzenia czynności powodujących wzmożenie procesów erozyjnych,
- 6) prowadzenia ferm hodowli zwierząt,
- 7) umieszczania tablic ogłoszeniowych bez zgody Dyrektora Parku.

2. Cały obszar objęty planem, nie znajdujący się w granicach Śnieżnickiego Parku Krajobrazowego, znajduje się w otulinie Śnieżnickiego Parku Krajobrazowego, na terenie której obowiązują ograniczenia wynikające z przepisów szczególnych.

3. Na obszarze planu, w granicach określonych na rysunku planu, występuje obszar Natura 2000 – „Góry Bialskie i Grupa Śnieżnika” PLH 020016 dla którego obowiązują ustalenia wynikające z przepisów odrębnych.

4. Na całym obszarze planu obowiązują, wynikające z przepisów odrębnych, ograniczenia dotyczące użytkowania gruntów na obszarze ochrony Głównego Zbiornika Wód Podziemnych nr 339 „Śnieżnik – Góry Bialskie”, planowanego do objęcia ochroną.

5. Na całym obszarze planu obowiązują zakazy, nakazy i ograniczenia dotyczące strefy ochrony pośredniej ujęcia wody w Starej Morawie, ustalone decyzją nr OŚGW.V-7211/66/83 z dnia 26 sierpnia 1983 r. Wydziału Ochrony Środowiska Urzędu Wojewódzkiego w Wałbrzychu.

6. Na całym obszarze planu obowiązują ograniczenia dotyczące strefy ochrony pośredniej ujęć i źródeł wody pitnej dla miasta Wrocławia, ustanowionej decyzją Prezydenta Miasta Wrocławia z 31 marca 1974 roku nr RLSgwlO53/17/74:

- 1) wykluczenie lokalizacji nowych zakładów przemysłowych o wodochłonnym, bezzwrotnym procesie produkcji oraz zakładów przemysłowych wytwarzających uciążliwe ścieki, szczególnie zakładów chemicznych,

- 2) uzależnienie lokalizacji nowych lub rozbudowy istniejących zakładów przemysłowych innych niż wymienione w pkt. 1 od wybudowania pełnych urządzeń do oczyszczania ścieków wg norm wymaganych dla I klasy czystości wód,
- 3) w gospodarce rolnej i leśnej wykluczenie opylania upraw i drzewostanu środkami chemicznymi ochrony roślin przy pomocy samolotów,
- 4) opryskiwanie środkami chemicznymi ochrony roślin przy pomocy samolotów może nastąpić w przypadkach gospodarczo uzasadnionych, za zgodą właściwego Państwowego Wojewódzkiego Inspektora Sanitarnego.

7. Na obszarze planu, w granicach określonych na rysunku planu, wyznacza się obszar bezpośredniego zagrożenia powodziowego od potoku Morawa, odpowiadający zasięgowi zalewu powodziowego o prawdopodobieństwie wystąpienia $p=1\%$, dla którego obowiązują ograniczenia wynikające z przepisów odrębnych.

8. Na obszarze planu, w granicach określonych na rysunku planu, znajduje się zasięg zalewu powodziowego o prawdopodobieństwie wystąpienia $p=1\%$ od potoku Kamienica.

9. Ustala się obowiązek zdjęcia i zabezpieczenia próchnicznej warstwy gleby z części gruntów przeznaczonych pod obiekty budowlane oraz powierzchnie utwardzone; masy ziemi usuwane lub przemieszczane podczas realizacji ustaleń planu mogą być wykorzystane na miejscu przy rekultywacji terenu lub w sposób wyznaczony przez Burmistrza.

10. Ustala się ograniczenie uciążliwości projektowanej działalności usługowej, rzemieślniczej i produkcyjnej, w zakresie emisji hałasu, wibracji, zanieczyszczeń powietrza, substancji złownonych oraz nie jonizującego promieniowania elektromagnetycznego, do granic własności terenu określonych tytułem prawnym, na których jest lokalizowana.

11. Ustala się obowiązek wykonania nawierzchni terenów komunikacji i parkingów w sposób uniemożliwiający przenikanie zanieczyszczeń ropopochodnych i chemicznych do podłoża i wód gruntowych. W przypadku występowania wyżej wymienionych zagrożeń na terenach częściowo utwardzonych lub nie utwardzonych ustala się obowiązek zabezpieczenia środowiska gruntowo – wodnego przed infiltracją zanieczyszczeń.

12. Na terenie objętym planem dopuszcza się wszelkie działania na rzecz poprawy stanu środowiska niezależnie od tego czy są one bezpośrednio związane z ustaloną funkcją terenu.

Rozdział 6

Sposób i termin tymczasowego zagospodarowania, urządzania i użytkowania terenów

§ 9. Na terenie objętym planem dopuszcza się realizację rozwiązań tymczasowych, nie będących obiektami budowlanymi, w tym organizowanie stanowisk postojowych na zasadach ustalonych w § 5.

Rozdział 7

Zasady i warunki podziału terenów na działki budowlane

§ 10. 1. W ramach planu miejscowego nie wyznacza się terenów objętych postępowaniem scalania i wtórnego podziału nieruchomości.

2. Dopuszcza się wtórny podział działek na terenach zainwestowanych zgodnie z warunkami jakim powinny odpowiadać budynki i ich usytuowanie oraz z zapewnieniem dostępu do drogi publicznej dla podzielonych nieruchomości zgodnie z przepisami odrębnymi.

3. Pod urządzenia infrastruktury technicznej oraz w celu wytyczenia dróg wewnętrznych, ciągów pieszych, rowerowych, miejsc postojowych lub budowy przepompowni ścieków, dodatkowych stacji transformatorowych dopuszcza się wydzielenie działek o wielkościach i na warunkach wynikających z przepisów odrębnych.

4. Ustala się minimalną szerokość frontu działki budowlanej, mierzonej w linii zabudowy:

- 1) w zabudowie oznaczonej symbolem MN, MU 20 m,
- 2) w zabudowie oznaczonej symbolem UT, UT/MN, UT/US 25m.

5. Ustala się minimalne powierzchnie nowo wydzielanych działek budowlanych:

- 1) w zabudowie oznaczonej symbolem MN, MU, UT, UT/MN 1200 m²,
- 2) w zabudowie oznaczonej symbolem UT/US 1500 m².

6. Granice działek dochodzące do dróg publicznych należy wytyczać, w stosunku do pasa drogowego, pod kątem 70–90°, z dopuszczeniem odstępstwa w miejscach łuków dróg lub zakończeń dojazdów.

Rozdział 8

Przeznaczenie i zasady zagospodarowania terenu

§ 11. 1. Dla terenu zabudowy mieszkaniowej jednorodzinnej, oznaczonego na rysunku planu symbolem 1MN ustala się:

- 1) przeznaczenie podstawowe: zabudowa mieszkaniowa jednorodzinna,
- 2) przeznaczenie uzupełniające: usługi, zieleni urządzona i nie urządzona, urządzenia towarzyszące, drogi wewnętrzne,
- 3) zasady ochrony i kształtowania ładu przestrzennego:
 - a) ustala się zakaz lokalizowania obiektów zaliczanych do przedsięwzięć mogących znacząco oddziaływać na środowisko, za wyjątkiem obiektów i urządzeń infrastruktury technicznej,
 - b) bryłą budynku należy nawiązać do istniejącej zabudowy regionalnej,
 - c) w przypadku lokalizacji funkcji towarzyszących (usług) ustala się obowiązek wydzielenia w obrębie własności dodatkowych miejsc postojowych dla samochodów użytkownikom stałym i przebywających okresowo na warunkach określonych w §5,
- 4) parametry i wskaźniki kształtowania zabudowy i zagospodarowania terenu:

- a) maksymalna wysokość nowej zabudowy 3 kondygnacji nadziemnych w tym poddasze użytkowe, lecz nie więcej niż 12 m licząc od najniższego punktu istniejącego ukształtowania terenu do linii kalenicy,
 - b) ustala się jako obowiązujące stosowanie w nowoprojektowanych budynkach mieszkalnych połaci dachowych od 30 do 50°, w układzie symetrycznym, dopuszcza się dachy wielospadowe, w parterowej zabudowie garażowej gospodarczej i usługowej dopuszcza się dachy płaskie i jednospadowe,
 - c) w modernizowanych lub remontowanych budynkach dopuszcza się zachowanie istniejącej wysokości oraz kształtu dachu i kąta nachylenia połaci dachowych,
 - d) maksymalny wskaźnik zabudowy: 30% powierzchni działek,
 - e) minimalny wskaźnik terenu biologicznie czynnego: 70% powierzchni działek,
 - f) ustala się nieprzekraczalną linię zabudowy 8m od linii rozgraniczającej drogi zbiorczej,
 - g) ustala się nieprzekraczalną linię zabudowy 5 m od cieków i skarp.
2. Dla terenów zabudowy mieszkaniowej z usługami, oznaczonych na rysunku planu symbolami 1MU, 2MU, 3MU, 4MU, 5MU, 6MU, 7MU, 8MU, 9MU, 10MU, 11MU, 12MU, 13MU, 14MU, 15MU ustala się:
- 1) przeznaczenie podstawowe: zabudowa mieszkaniowa jednorodzinna, zabudowa mieszkaniowa wielorodzinna, zabudowa mieszkaniowo-usługowa, zabudowa usługowa,
 - 2) przeznaczenie uzupełniające: zieleń urządzona i nie urządzona, obiekty sportowe, urządzenia towarzyszące, drogi wewnętrzne,
 - 3) zasady ochrony i kształtowania ładu przestrzennego:
 - a) ustala się zakaz lokalizowania obiektów zaliczanych do przedsięwzięć mogących znacząco oddziaływać na środowisko, za wyjątkiem obiektów i urządzeń infrastruktury technicznej,
 - b) bryłą budynku należy nawiązać do istniejącej zabudowy regionalnej,
 - c) w przypadku lokalizacji usług ustala się obowiązek wydzielenia w obrębie własności dodatkowych miejsc postojowych dla samochodów użytkowników stałych i przebywających okresowo na warunkach określonych w § 5,
 - 4) parametry i wskaźniki kształtowania zabudowy i zagospodarowania terenu:
 - a) maksymalna wysokość nowej zabudowy 3 kondygnacji nadziemnych w tym poddasze użytkowe, lecz nie więcej niż 12 m licząc od najniższego punktu istniejącego ukształtowania terenu do linii kalenicy,
 - b) dopuszcza się lokalizowanie budynków wolnostojących oraz w zabudowie bliźniaczej lub szeregowej,
 - c) ustala się jako obowiązujące stosowanie w nowoprojektowanych budynkach mieszkalnych połaci dachowych od 30 do 50°, w układzie symetrycznym, dopuszcza się dachy wielospadowe, w parterowej zabudowie garażowej gospodarczej i usługowej dopuszcza się dachy płaskie i jednospadowe,
 - d) w modernizowanych lub remontowanych budynkach dopuszcza się zachowanie istniejącej wysokości oraz kształtu dachu i kąta nachylenia połaci dachowych,
 - e) maksymalny wskaźnik zabudowy dla terenów oznaczonych na rysunku planu symbolami 1-11MU i 13-15MU: 30% powierzchni nowo wydzielanych działek,
 - f) minimalny wskaźnik terenu biologicznie czynnego dla terenów oznaczonych na rysunku planu symbolami 1-11MU i 13-15MU: 70% powierzchni nowo wydzielanych działek,
 - g) maksymalny wskaźnik zabudowy dla terenu oznaczonego na rysunku planu symbolem 12MU: 60% powierzchni nowo wydzielanych działek,
 - h) minimalny wskaźnik terenu biologicznie czynnego dla terenu oznaczonego na rysunku planu symbolem 12MU: 35% powierzchni nowo wydzielanych działek,
 - i) ustala się obowiązującą linię zabudowy zgodnie z rysunkiem planu,
 - j) ustala się nieprzekraczalną linię zabudowy 8 m od linii rozgraniczającej drogi zbiorczej, o ile rysunek planu nie stanowi inaczej,
 - k) ustala się nieprzekraczalną linię zabudowy 6 m od linii rozgraniczającej drogi lokalnej,
 - l) ustala się nieprzekraczalną linię zabudowy 6 m od linii rozgraniczających dróg dojazdowych, o ile rysunek planu nie stanowi inaczej,
 - m) ustala się nieprzekraczalną linię zabudowy 6 m od linii rozgraniczających drogi wewnętrznej, o ile rysunek planu nie stanowi inaczej,
 - n) dla istniejących budynków mieszkalnych zlokalizowanych poza nieprzekraczalnymi liniami zabudowy dopuszcza się wykonywanie remontów,
 - o) dopuszcza się realizację poszerzania dróg na tereny przyległe w zakresie ich przebudowy do docelowych parametrów określonych w przepisach odrębnych po uzyskaniu przez zarządcę drogi zgody właścicieli nieruchomości,
 - p) ustala się nieprzekraczalną linię zabudowy 5 m od cieków i skarp, o ile rysunek planu nie stanowi inaczej.
3. Dla terenu zabudowy jednorodzinnej z usługami, rezerwy terenu pod drogę, oznaczonego na rysunku planu symbolem 1MU1 ustala się:
- 1) przeznaczenie podstawowe: zabudowa mieszkaniowo-usługowa, rezerwa terenu pod drogę,
 - 2) przeznaczenie uzupełniające: zieleń urządzona i nie urządzona, urządzenia towarzyszące,
 - 3) zasady ochrony i kształtowania ładu przestrzennego:
 - a) ustala się zakaz lokalizowania obiektów zaliczanych do przedsięwzięć mogących znacząco oddziaływać na środowisko, za wyjątkiem obiektów i urządzeń infrastruktury technicznej,
 - 4) parametry i wskaźniki kształtowania zabudowy i zagospodarowania terenu:

- a) zakaz lokalizowania nowej zabudowy,
b) dopuszcza się użytkowanie istniejących obiektów do czasu budowy drogi.
4. Dla terenu usług turystyki oraz zabudowy mieszkaniowej jednorodzinnej, oznaczonego na rysunku planu symbolem 1UT/MN ustala się:
- 1) przeznaczenie podstawowe: tereny usług turystyki obejmujące: małe hotele, pensjonaty, ośrodki wypoczynkowe oraz obiekty związane z obsługą ruchu turystycznego, zabudowa mieszkaniowa jednorodzinna,
- 2) przeznaczenie uzupełniające: usługi jako funkcja towarzysząca zabudowie mieszkaniowej jednorodzinnej oraz zabudowie usług turystyki, tereny sportu i rekreacji, w tym wyciągi narciarskie, obiekty sportowe, zieleń urządzona i nie urządzona, urządzenia towarzyszące, drogi wewnętrzne,
- 3) zasady ochrony i kształtowania ładu przestrzennego:
- a) ustala się zakaz lokalizowania obiektów zaliczanych do przedsięwzięć mogących znacząco oddziaływać na środowisko, za wyjątkiem obiektów i urządzeń infrastruktury technicznej,
- b) dopuszcza się lokalizację tymczasowych obiektów kubaturowych o lekkiej konstrukcji łatwej do demontażu,
- c) dopuszcza się sytuowanie elementów reklamowych, zgodnie z obowiązującymi przepisami odrębnymi,
- d) bryłą budynku należy nawiązać do istniejącej zabudowy regionalnej,
- e) w przypadku lokalizacji usług ustala się obowiązek wydzielenia w obrębie własności dodatkowych miejsc postojowych dla samochodów użytkowników stałych i przebywających okresowo na warunkach określonych w § 5,
- 4) parametry i wskaźniki kształtowania zabudowy i zagospodarowania terenu:
- a) maksymalna wysokość nowej zabudowy 3 kondygnacji nadziemnych w tym poddasze użytkowe, lecz nie więcej niż 12 m licząc od najniższego punktu istniejącego ukształtowania terenu do linii kalenicy,
- b) ustala się jako obowiązujące stosowanie w nowo projektowanych budynkach mieszkalnych połaci dachowych od 30 do 50°, w układzie symetrycznym, dopuszcza się dachy wielospadowe, w parterowej zabudowie garażowej gospodarczej i usługowej dopuszcza się dachy płaskie i jednospadowe,
- c) w modernizowanych lub remontowanych budynkach dopuszcza się zachowanie istniejącej wysokości oraz kształtu dachu i kąta nachylenia połaci dachowych,
- d) maksymalny wskaźnik zabudowy: 30% powierzchni działek,
- e) minimalny wskaźnik terenu biologicznie czynnego: 70% powierzchni działek,
- f) ustala się nieprzekraczalną linię zabudowy 8 m od linii rozgraniczającej drogi zbiorczej,
- g) ustala się nieprzekraczalną linię zabudowy 6 m od linii rozgraniczającej dróg dojazdowych,
- h) ustala się nieprzekraczalną linię zabudowy 5 m od cieków i skarp, o ile rysunek planu nie stanowi inaczej.
5. Dla terenu obiektów sakralnych, oznaczonego na rysunku planu symbolem 1UKS ustala się:
- 1) przeznaczenie podstawowe: tereny obiektów sakralnych,
- 2) przeznaczenie uzupełniające: zieleń urządzona, urządzenia towarzyszące,
- 3) ustala się zakaz lokalizowania nowej zabudowy.
6. Dla terenów usług turystyki, oznaczonych na rysunku planu symbolami 1UT, 2UT, 3UT, 4UT, 5UT, 6UT ustala się:
- 1) przeznaczenie podstawowe: tereny usług turystyki obejmujące: małe hotele, pensjonaty, ośrodki wypoczynkowe oraz obiekty związane z obsługą ruchu turystycznego,
- 2) przeznaczenie uzupełniające: zieleń urządzona i nie urządzona, lokale mieszkalne właścicieli lub zarządców nieruchomości, obiekty sportowe, urządzenia towarzyszące, drogi wewnętrzne,
- 3) dla terenu oznaczonego symbolem 6UT dopuszcza się jako przeznaczenie uzupełniające tereny sportu i rekreacji, w tym wyciągi narciarskie,
- 4) teren oznaczony symbolem: 5UT należy zagospodarować w nawiązaniu do terenu oznaczonego symbolem 4UT,
- 5) zasady ochrony i kształtowania ładu przestrzennego:
- a) ustala się zakaz lokalizowania obiektów zaliczanych do przedsięwzięć mogących znacząco oddziaływać na środowisko, za wyjątkiem obiektów i urządzeń infrastruktury technicznej,
- b) dopuszcza się lokalizację tymczasowych obiektów kubaturowych o charakterze ekspozycyjnym, o lekkiej konstrukcji łatwej do demontażu,
- c) dopuszcza się realizację obiektów realizowanych w technologiach nietradycyjnych, o wysokich walorach architektonicznych,
- d) dopuszcza się sytuowanie elementów reklamowych, zgodnie z obowiązującymi przepisami odrębnymi,
- e) dopuszcza się wyłącznie realizację trwale związanych z gruntem garaży dla samochodów osobowych lub pojazdów jednośladowych, ich lokalizację należy przewidzieć w projekcie zagospodarowania terenu, obiekty te powinny posiadać ujednolicone gabaryty i formę architektoniczną,
- 6) parametry i wskaźniki kształtowania zabudowy i zagospodarowania terenu:
- a) maksymalna wysokość nowej zabudowy 4 kondygnacji nadziemnych w tym poddasze użytkowe, lecz nie więcej niż 15 m licząc od najniższego punktu istniejącego ukształtowania terenu do linii kalenicy,
- b) ustala się jako obowiązujące stosowanie w nowoprojektowanych budynkach mieszkalnych połaci dachowych od 30 do 50°, w układzie symetrycznym, dopuszcza się dachy wielospadowe, w parterowej zabudowie garażowej gospodarczej i usługowej dopuszcza się dachy płaskie i jednospadowe,

- c) w modernizowanych lub remontowanych budynkach dopuszcza się zachowanie istniejącej wysokości oraz kształtu dachu i kąta nachylenia połaci dachowych,
- d) maksymalny wskaźnik zabudowy: 30% powierzchni działek,
- e) minimalny wskaźnik terenu biologicznie czynnego: 70% powierzchni działek,
- f) ustala się nieprzekraczalną linię zabudowy 8 m od linii rozgraniczających drogi zbiorczej,
- g) ustala się nieprzekraczalną linię zabudowy 6 m od linii rozgraniczających drogi dojazdowej,
- h) ustala się nieprzekraczalną linię zabudowy 6m od linii rozgraniczających drogi wewnętrznej,
- i) ustala się nieprzekraczalną linię zabudowy 5m od cieków i skarp, o ile rysunek planu nie stanowi inaczej.
7. Dla terenów usług turystyki oraz sportu i rekreacji, oznaczonych na rysunku planu symbolami 1UT/US, 2UT/US, 3UT/US, 4UT/US, 5UT/US, 6UT/US, 7UT/US ustala się:
- 1) przeznaczenie podstawowe: tereny usług turystyki obejmujące: małe hotele, pensjonaty, ośrodki wypoczynkowe oraz obiekty związane z obsługą ruchu turystycznego, tereny sportu i rekreacji, w tym wyciągi narciarskie,
- 2) przeznaczenie uzupełniające: zieleń urządzona i nieurzadzona, istniejąca zabudowa mieszkaniowa, lokale mieszkalne właścicieli lub zarządców nieruchomości, obiekty sportowe, urządzenia towarzyszące, drogi wewnętrzne,
- 3) zasady ochrony i kształtowania ładu przestrzennego:
- a) ustala się zakaz lokalizowania obiektów zaliczanych do przedsięwzięć mogących znacząco oddziaływać na środowisko,
- b) dopuszcza się lokalizację tymczasowych obiektów kubaturowych o charakterze ekspozycyjnym, o lekkiej konstrukcji łatwej do demontażu,
- c) dopuszcza się realizację obiektów realizowanych w technologiach nietradycyjnych, o wysokich walorach architektonicznych,
- d) dopuszcza się sytuowanie elementów reklamowych, zgodnie z obowiązującymi przepisami odrębnymi,
- e) dopuszcza się wyłącznie realizację trwale związanych z gruntem garaży dla samochodów osobowych lub pojazdów jednośladowych, ich lokalizację należy przewidzieć w projekcie zagospodarowania terenu, obiekty te powinny posiadać ujednolicone gabaryty i formę architektoniczną.
- 4) parametry i wskaźniki kształtowania zabudowy i zagospodarowania terenu:
- a) maksymalna wysokość nowej zabudowy 4 kondygnacji nadziemnych w tym poddasze użytkowe, lecz nie więcej niż 15m licząc od najniższego punktu istniejącego ukształtowania terenu do linii kalenicy,
- b) ustala się jako obowiązujące stosowanie w nowoprojektowanych budynkach mieszkalnych połaci dachowych od 30 do 50°, w układzie symetrycznym, dopuszcza się dachy wielospadowe, w parterowej zabudowie garażowej gospodarczej i usługowej dopuszcza się dachy płaskie i jednospadowe,
- c) w modernizowanych lub remontowanych budynkach dopuszcza się zachowanie istniejącej wysokości oraz kształtu dachu i kąta nachylenia połaci dachowych,
- d) maksymalny wskaźnik zabudowy: 30% powierzchni działek,
- e) minimalny wskaźnik terenu biologicznie czynnego: 70% powierzchni działek,
- f) ustala się nieprzekraczalną linię zabudowy 8 m od linii rozgraniczających drogi zbiorczej,
- g) ustala się nieprzekraczalną linię zabudowy 6m od linii rozgraniczających dróg dojazdowych, o ile rysunek planu nie stanowi inaczej,
- h) dopuszcza się realizację poszerzenia drogi dojazdowej na tereny przyległe w zakresie przebudowy drogi do docelowych parametrów określonych w przepisach odrębnych po uzyskaniu przez zarządcę drogi zgody właścicieli nieruchomości,
- i) ustala się nieprzekraczalną linię zabudowy 5 m od cieków i skarp, o ile rysunek planu nie stanowi inaczej.
8. Dla terenów rolniczych, oznaczonych na rysunku planu symbolem 1R, 2R, 3R, 4R, 5R ustala się:
- 1) przeznaczenie podstawowe: tereny użytków rolnych,
- 2) dopuszczalne kierunki przekształceń:
- a) istniejące i nowo wydzielane drogi gospodarcze transportu rolnego o minimalnej szerokości w liniach rozgraniczających 5.
- b) prowadzenie sieci i obiektów napowietrznej i podziemnej infrastruktury technicznej, zgodnie z obowiązującymi przepisami odrębnymi, oraz prowadzenie utwardzonych dróg dojazdowych (gospodarczych),
- c) lokalizacja zbiorników wodnych, których realizacja nie wpłynie niekorzystnie na stosunki gruntowo-wodne obszarów przyległych, w tym zbiorników retencyjnych,
- d) lokalizacja małych elektrowni wodnych, młynów i stopni piętrzących w sąsiedztwie cieków wodnych,
- e) lokalizacja innych obiektów i urządzeń służących pozyskiwaniu energii elektrycznej i ciepłej na warunkach określonych przez przepisy szczególne,
- f) wprowadzenie zwartych grup zieleni wysokiej o funkcji wiatrochronnej, w formie zadrzewień śródpolnych oraz nasadzeń przy drogach,
- g) zalesianie gruntów rolnych na warunkach określonych przez przepisy szczególne.
- 3) zasady zagospodarowania terenu:
- a) ustala się zakaz zabudowy kubaturowej, za wyjątkiem zabudowy lokalizowanej na warunkach określonych w § 4,
- b) ustala się pozostawienie jako biofiltra strefy wolnej od upraw o szerokości nie mniejszej niż 5 m od brzegów cieków wodnych.

9. Dla terenów rolniczych, rezerwy terenu pod drogę, oznaczonych na rysunku planu symbolem 1R1, 2R1, 3R1 ustala się:

- 1) przeznaczenie podstawowe: tereny użytków rolnych, rezerwa terenu pod drogę,
- 2) dopuszcza się użytkowanie rolne do czasu budowy drogi,
- 3) zasady zagospodarowania terenu:
 - a) ustala się zakaz zabudowy kubaturowej,
 - b) prowadzenie sieci i obiektów napowietrznej i podziemnej infrastruktury technicznej, zgodnie z obowiązującymi przepisami odrębnymi, oraz prowadzenie utwardzonych dróg dojazdowych (gospodarczych),
 - c) ustala się pozostawienie jako biofiltra strefy wolnej od upraw o szerokości nie mniejszej niż 5 m od brzegów cieków wodnych.

10. Dla terenu lasów, oznaczonego na rysunku planu symbolem 1ZL ustala się:

- 1) przeznaczenie podstawowe: tereny lasów i zadrzewień,
- 2) ustala się zakaz lokalizacji obiektów kubaturowych,
- 3) gospodarkę leśną należy prowadzić zgodnie z wymogami ochrony środowiska oraz w oparciu o plany urządzania lasów,
- 4) dopuszcza się możliwość częściowego przeznaczenia kompleksów leśnych na cele rekreacyjno-wypoczynkowe (ścieżki zdrowia, ścieżki dydaktyczne, ścieżki rowerowe),
- 5) dopuszcza się lokalizowanie obiektów małej architektury.

11. Dla terenów zieleni urządzonej, oznaczonych na rysunku planu symbolami 1ZP, 2ZP, 3ZP ustala się:

- 1) przeznaczenie podstawowe: tereny zieleni urządzonej,
- 2) przeznaczenie uzupełniające: obiekty małej architektury,
- 3) dla terenów oznaczonych symbolami: 1ZP, 2ZP dopuszcza się realizację placów celem odtworzenia charakteru założenia urbanistycznego, pod warunkiem uzgodnienia z właściwym Wojewódzkim Konserwatorem Zabytków,
- 4) zasady ochrony i kształtowania ładu przestrzennego:
 - a) uzupełniające nasadzenia zieleni w granicach terenu należy wprowadzać w sposób nie naruszający istniejących wartości środowiska przyrodniczego,
 - b) dopuszcza się sytuowanie elementów reklamowych, zgodnie z obowiązującymi przepisami odrębnymi.

12. Dla terenu cmentarzy, oznaczonego na rysunku planu symbolem 1ZC ustala się:

- 1) przeznaczenie podstawowe: tereny cmentarzy,

- 2) przeznaczenie uzupełniające: istniejące towarzyszące obiekty sakralne, zieleń urządzona,
- 3) dopuszcza się ogrodzenie terenu cmentarza ogrodzeniem pełnym o wysokości nie przekraczającej 1,6m,
- 4) zgodnie z przepisami odrębnymi od granicy cmentarza obowiązuje strefa o szerokości 50m wokół terenu cmentarza wyłączona z możliwości lokalizacji nowych budynków mieszkaniowych.

13. Dla terenów wód powierzchniowych, oznaczonych na rysunku planu symbolami 1WS, 2WS, 3WS, 4WS, 5WS, 6WS, 7WS, 8WS, 9WS ustala się:

- 1) przeznaczenie podstawowe: tereny wód powierzchniowych,
- 2) dopuszcza się lokalizację małych elektrowni wodnych, młynów, stopni piętrzących oraz innych obiektów i urządzeń służących pozyskiwaniu energii elektrycznej i ciepłej na warunkach określonych przez przepisy szczególne.

14. Dla terenu obsługi komunikacji – parkingów, oznaczonego na rysunku planu symbolem 1KS ustala się:

- 1) przeznaczenie podstawowe: tereny obsługi komunikacji – parkingi,
- 2) przeznaczenie uzupełniające: zieleń urządzona i nieurządzona,
- 3) dopuszcza się lokalizację zbiorników retencyjnych w przypadku ich realizacji na przyległych terenach rolniczych,
- 4) zakaz lokalizacji obiektów kubaturowych.

DZIAŁ III

Ustalenia końcowe

§ 12. Ustala się stawkę procentową służącą naliczeniu jednorazowej opłaty od wzrostu wartości nieruchomości wynikającej z uchwalenia planu w wysokości dla wszystkich terenów 20%.

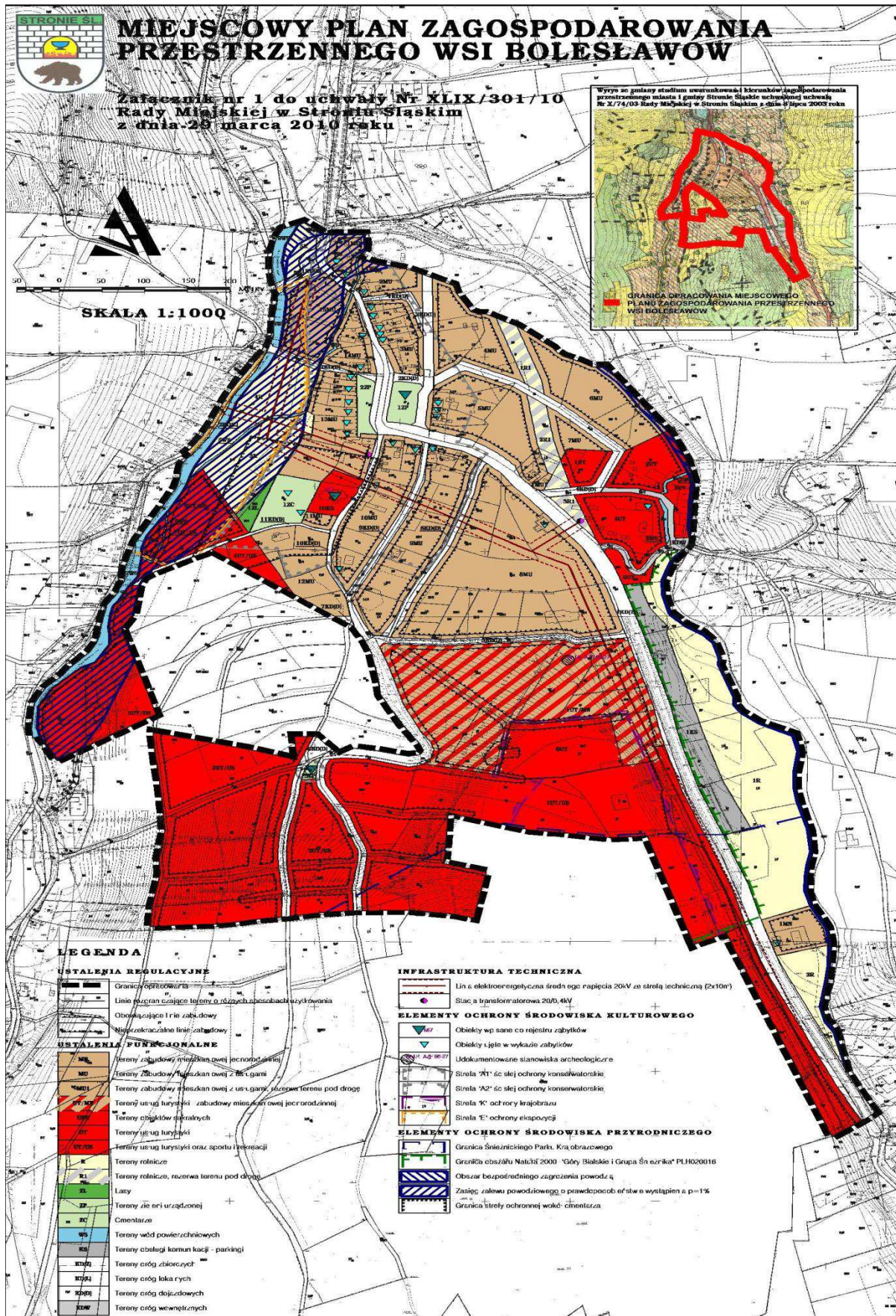
§ 13. Tracą moc ustalenia uchwały nr XXXIX/ /337/06 Rady Miejskiej w Stroniu Śląskim z dnia 31 marca 2006 r. w sprawie uchwalenia miejscowego planu zagospodarowania przestrzennego miasta i gminy Stronie Śląskie, w granicach opracowania planu.

§ 14. Wykonanie uchwały powierza się Burmistrzowi Stronia Śląskiego.

§ 15. Uchwała wchodzi w życie po upływie 30 dni od dnia ogłoszenia w Dzienniku Urzędowym Województwa Dolnośląskiego.

Przewodniczący Rady:
Ryszard Suliński

Załącznik nr 1 do uchwały nr XLIX/301/
/10 Rady Miejskiej w Stroniu Śląskim
z dnia 29 marca 2010 r.



**Załącznik nr 2 do uchwały nr XLIX/301/
/10 Rady Miejskiej w Stroniu Śląskim
z dnia 29 marca 2010 r.**

**ROZSTRZYGNIĘCIE UWAG WNIESIONYCH DO WYŁOŻONEGO DO PUBLICZNEGO WGLĄDU PROJEKTU
MIEJSCOWEGO PLANU ZAGOSPODAROWANIA PRZESTRZENNEGO WSI BOLESŁAWÓW**

Rozstrzygnięcia dokonano na podstawie art. 20 ust. 1 ustawy z dnia 27 marca 2003 r. o planowaniu i zagospodarowaniu przestrzennym (Dz. U. z 2003 roku Nr 80, poz. 717 ze zm.).

Złożoną w terminie ustawowym do projektu miejscowego planu zagospodarowania przestrzennego wsi Bolesławów uwagę Pana Henryka Markiewicza, wniesioną pismem z dnia 15.02.2010r. uwzględnia się w części w zakresie przesunięcia drogi z liniami rozgraniczającymi do granic działki, rezygnacji z wrysowania nieprzekraczalnej linii zabudowy oraz ustalenia dla terenu maksymalnego wskaźnika zabudowy 60% i minimalnego wskaźnika powierzchni biologicznie czynnej 35%, nie uwzględniając jednocześnie uwagi odnoszącej się do odwrócenia proporcji maksymalnego wskaźnika zabudowy do minimalnego wskaźnika powierzchni biologicznie czynnej, ze względu na konieczność zachowania ładu przestrzennego.

**Załącznik nr 3 do uchwały nr XLIX/301/
/10 Rady Miejskiej w Stroniu Śląskim
z dnia 29 marca 2010 r.**

**ROZSTRZYGNIĘCIE O SPOSOBIE REALIZACJI, ZAPISANYCH W PLANIE, INWESTYCJI W ZAKRESIE
INFRASTRUKTURY TECHNICZNEJ NALEŻĄCEJ DO ZADAŃ WŁASNYCH GMINY ORAZ ZASADACH
ICH FINANSOWANIA**

Rozstrzygnięcia dokonano na podstawie art. 20 ust. 1 ustawy z dnia 27 marca 2003 r. o planowaniu i zagospodarowaniu przestrzennym (Dz. U. 80, poz. 717 ze zm.)

1. Realizacja infrastruktury technicznej będzie odbywać się w oparciu o wszelkie możliwe źródła pozyskania funduszy na ten cel, środków własnych gminy, opłat adiacenckich oraz partycypacji inwestorów indywidualnych.
2. W pierwszej kolejności należy podjąć realizację infrastruktury w rejonach:
 - a) położonych najbliżej istniejącej infrastruktury i o najdogodniejszych finansowo możliwościach jej realizacji,
 - b) dużym istniejącym zapotrzebowaniem,
 - c) charakteryzujących się wzrostem dynamiki rozwoju i wzrostem zapotrzebowania.
3. W przypadku przebudowy dróg należy dokonać analizy potrzeb realizacji infrastruktury podziemnej i jej realizację, w przypadku stwierdzenia potrzeb i możliwości, przeprowadzić wyprzedzająco lub w trakcie przebudowy drogi.

1586

**UCHWAŁA NR XLIX/302/10
RADY MIEJSKIEJ W STRONIU ŚLĄSKIM**

z dnia 29 marca 2010 r.

w sprawie miejscowego planu zagospodarowania przestrzennego wsi Kamienica

Na podstawie art. 18 ust. 2 pkt. 5 ustawy z dnia 8 marca 1990 r. o samorządzie gminnym (tekst jednolity Dz. U. z 2001 roku Nr 142, poz. 1591 z późniejszymi zmianami), art. 20 ustawy z dnia 27 marca 2003 r. o planowaniu i zagospodarowa-

niu przestrzennym (Dz. U. 80, poz. 717 ze zmianami) oraz w związku z uchwałą Rady Miejskiej w Stroniu Śląskim nr XIX/132/08 z dnia 28 stycznia 2008 r. w sprawie przystąpienia do opracowania miejscowego planu zagospodarowania prze-