

1522

**UCHWAŁA Nr LIV/392/10 RADY GMINY DUSZNIKI**

dnia 26 stycznia 2010 r.

**w sprawie uchwalenia miejscowego planu zagospodarowania przestrzennego w Sędzinku dla działek o nr ewid. 470/3, 471/3, 472/3, 499/2, 504/2, 505/2**

Na podstawie art. 18 ust. 2 pkt 5 i art. 40 ust. 1 ustawy z dnia 8 marca 1990 r. o samorządzie gminnym (Dz.U. z 2001 r. Nr 142 poz. 1591 ze zm.), art. 20 ust. 1 ustawy z dnia 27 marca 2003 r. o planowaniu i zagospodarowaniu przestrzennym (Dz.U. Nr 80 poz. 717 ze zm.), Rada Gminy Duszniki uchwała, co następuje:

**ROZDZIAŁ I  
Przepisy ogólne**

**§1.** 1. Uchwała się miejscowy plan zagospodarowania przestrzennego zwany dalej planem, obejmujący obszar położony w Sędzinku dla działek oznaczonych nr ewid. 470/3, 471/3, 472/3, 499/2, 504/2, 505/2

2. Stwierdza się zgodność ustaleń planu ze Studium uwarunkowań i kierunków zagospodarowania przestrzennego gminy Duszniki.

3. Niniejsza uchwała obowiązuje na obszarze, którego granice określa rysunek, zwany dalej rysunkiem planu, opracowany w skali 1:1000 i zatytułowany: „Miejscowy plan zagospodarowania przestrzennego w Sędzinku dla działek o nr ewid. 470/3, 471/3, 472/3, 499/2, 504/2, 505/2” stanowiący załącznik nr 1 do niniejszej uchwały.

4. Załącznikiem nr 2 do uchwały jest rozstrzygnięcie sposobu rozpatrzenia uwag do projektu planu.

5. Załącznikiem nr 3 do uchwały jest rozstrzygnięcie o sposobie realizacji, zapisanych w planie inwestycji z zakresu infrastruktury technicznej, które należą do zadań własnych gminy oraz zasad ich finansowania.

**§2.** Ilekroć w dalszych przepisach niniejszej uchwały jest mowa o:

1) planie - należy przez to rozumieć ustalenia planu, o których mowa w niniejszej uchwale;

2) uchwale - należy przez to rozumieć niniejszą Uchwałę Rady Gminy Duszniki;

3) rysunku planu - należy przez to rozumieć rysunek planu stanowiący załącznik nr 1 do niniejszej uchwały;

4) obszarze - należy przez to rozumieć obszar objęty planem, w granicach przedstawionych na rysunku planu;

5) terenie - należy przez to rozumieć część obszaru wydzieloną liniami rozgraniczającymi wraz z odpowiednim symbolem;

6) nieprzekraczalnej linii zabudowy - należy przez to rozumieć linię określającą najmniejszą odległość,

w jakiej mogą znaleźć się budynki od linii rozgraniczającej terenu lub krawędzi jezdni;

7) powierzchni biologicznie czynnej - oznacza powierzchnię terenu w rozumieniu przepisów odrębnych;

8) przedsięwzięciach mogących znacząco oddziaływać na środowisko - należy przez to rozumieć przedsięwzięcia w rozumieniu przepisów odrębnych;

9) przepisach odrębnych - należy przez to rozumieć obowiązujące przepisy ustaw wraz z aktami wykonawczymi.

**ROZDZIAŁ II**

**Przepisy szczegółowe**

**Przeznaczenie terenów oraz linie rozgraniczające tereny o różnym przeznaczeniu lub różnych zasadach zagospodarowania**

**§3.** Dla terenu obiektów produkcyjnych, składów i magazynów, oznaczonych na rysunku planu symbolem 1 P, 2 P ustala się:

1) lokalizację budynków i obiektów służących prowadzeniu działalności produkcyjnej, składów i magazynów;

2) dopuszcza się realizację parkingów, w tym dla samochodów ciężarowych, garaży, biur i budynków administracyjnych;

3) dopuszcza się realizację obiektów i urządzeń infrastruktury technicznej, oraz dróg wewnętrznych służących obsłudze komunikacyjnej obszaru o min. szerokości 10,0 m;

4) ustala się zakaz lokalizacji zabudowy mieszkaniowej;

5) zakaz lokalizowania przedsięwzięć mogących zawsze znacząco oddziaływać na środowisko, wymagających sporządzenia raportu o oddziaływaniu na środowisko.

**§4.** 1. Wyznacza się tereny rolnicze, oznaczone na rysunku planu symbolem R.

2. Ustala się zakaz zabudowy kubaturowej.

3. Dopuszcza się prowadzenie sieci infrastruktury technicznej.

**§5.** 1. Wyznacza się teren drogi wewnętrznej, oznaczony na rysunku planu symbolem KDW.

2. Tereny wymienione w ust. 1, 2 stanowią przestrzeń do realizacji urządzeń podziemnych.

**§6.** Wyznacza się tereny dróg publicznych, oznaczone na rysunku planu symbolem 1 KD, 2 KD.

**§7.** Na rysunku planu linię rozgraniczającą tereny o różnym przeznaczeniu lub różnych zasadach zagospodarowania oznaczono linią ciągłą.

#### **Zasady ochrony i kształtowania ładu przestrzennego**

**§8. 1.** Dla realizacji zabudowy ustala się nieprzekraczalne linie zabudowy określone na rysunku planu.

2. Część biologicznie czynną należy urządzać poprzez nasadzenia roślinności z udziałem gatunków zimozielonych.

3. Poszczególne sektory związane z prowadzoną działalnością gospodarczą należy wydzielać z uwzględnieniem pasów zieleni izolacyjnej i estetycznej wzdłuż ich granic.

4. Ustala się stosowanie ogrodzeń ażurowych, z zielenią towarzyszącą, z zakazem realizacji ogrodzeń z prefabrykowanych elementów żelbetowych.

#### **Zasady ochrony środowiska, przyrody i krajobrazu kulturowego**

**§9. 1.** Do nasadzeń zieleni należy używać gatunki drzew i krzewów rodzimych, najlepiej przystosowanych do warunków lokalnych, z udziałem gatunków zimozielonych.

2. Zagospodarowanie terenu objętego planem musi uwzględniać jego położenie w obszarze o znacznych zasobach wód podziemnych w obrębie piętra czwartorzędowego Doliny Kopalnej Samy – Główny Zbiornik Wód Podziemnych nr 145, objętego reżimem wysokiej ochrony i być zgodne z obowiązującymi w tym zakresie przepisami, w szczególności w zakresie prowadzenia właściwej gospodarki wodno – ściekowej.

3. Należy zachować funkcjonowanie systemu melioracyjnego.

4. W przypadku naruszenia istniejącego systemu melioracyjnego należy zapewnić rozwiązania zapewniające jego prawidłowe funkcjonowanie; w tym celu dopuszcza się realizację nowych systemów melioracji i przebudowy istniejących rowów po uzgodnieniu z właściwym zarządcą sieci.

5. Zakazuje się odprowadzania zanieczyszczeń, szczególnie substancji biogenych, organicznych i toksycznych do gruntu i do rowu melioracyjnego.

6. Masy ziemne, w szczególności wierzchnie, najbardziej żyzne warstwy gleby, przemieszczane w trakcie prowadzonych prac budowlanych, należy w pierwszej kolejności zagospodarować w granicach działki, a w sytuacji kiedy nie będą mogły być w ten sposób wykorzystane, traktować jako odpad i zagospodarować zgodnie z gminnym programem gospodarki odpadami.

7. Na obszarze objętym planem zakazuje się magazynowania i przetwarzania odpadów, w tym odpadów zaliczanych do niebezpiecznych, oraz składowania substancji i surowców mogących po-

gorszyć stan środowiska w rozumieniu przepisów odrębnych.

8. Funkcjonowanie obiektów i urządzeń produkcyjnych na obszarze objętym planem, musi uwzględniać zachowanie standardów jakości klimatu akustycznego w środowisku, określonych w przepisach odrębnych, i nie może powodować ich przekroczenia na terenach sąsiednich objętych ochroną akustyczną.

9. Należy zapobiegać i przeciwdziałać niekorzystnym zmianom powierzchni ziemi; nie należy dopuszczać do niszczenia lub uszkodzenia powierzchni ziemi, gleby i rzeźby terenu, poprzez przekształcanie ich struktury, za wyjątkiem prac niezbędnych dla realizacji inwestycji.

10. Wszelkie inwestycje muszą spełniać wymogi ochrony środowiska przyrodniczego oraz obowiązujących norm, a ewentualne oddziaływanie związane z prowadzoną działalnością produkcyjną nie może powodować przekroczenia standardów jakości środowiska, określonych w przepisach odrębnych, poza terenem, do którego inwestor posiada tytuł prawny.

#### **Zasady ochrony dziedzictwa kulturowego i zabytków, oraz dóbr kultury współczesnej**

**§10.** W przypadku odnalezienia podczas prowadzenia prac ziemnych obiektów archeologicznych, należy niezwłocznie powiadomić właściwe organy służby ochrony zabytków, celem określenia warunków dopuszczających do realizacji inwestycji w zakresie ochrony archeologicznej.

#### **Wymagania wynikające z potrzeb kształtowania przestrzeni publicznych**

**§11. 1.** Wprowadzanie tablic informacyjnych i reklam dopuszczalne jest pod warunkiem ich niekolizyjności z układem komunikacyjnym.

2. Reklamy wolnostojące należy umieszczać na jednakowych nośnikach, przy zachowaniu wysokości nie zagrażającej ruchu pieszych i samochodów.

3. Lokalizacja nośników reklamowych w liniach rozgraniczających dróg jest dopuszczona pod warunkiem uzyskania zgody zarządcy drogi.

4. Ustala się zakaz umieszczania reklam mogących rozpraszać uwagę użytkowników autostrady.

5. Dla realizacji reklam realizowanych wzdłuż autostrady, ustala się minimalną odległość od zewnętrznej krawędzi autostrady jak dla obiektów nie przeznaczonych na pobyt ludzi.

#### **Parametry i wskaźniki kształtowania zabudowy oraz zagospodarowania terenu, w tym linie zabudowy, gabaryty obiektów i wskaźniki intensywności zabudowy**

**§12.** Dla terenów obiektów produkcyjnych, składów i magazynów - oznaczonych na rysunku planu

symbolem 1 P, 2 P ustala się:

1) wysokość budynków związanych z zabudową produkcyjną, składową i magazynową max. do III kondygnacji;

2) zakaz realizacji budynków o wysokości powyżej 14 m;

3) dla obiektów produkcyjnych, składów i magazynów rozwiązanie dachów jako płaskie lub pochylone, o kącie nachylenia do 25°;

4) dopuszcza się realizację urządzeń technicznych, takich jak kominy i maszty do 25 m wysokości,

5) nieprzekraczalną powierzchnię zabudowy działki - 65%;

6) minimalną powierzchnię biologicznie czynną - 20% powierzchni działki.

**§13.** Ustala się nieprzekraczalną linię zabudowy usytuowaną zgodnie z rysunkiem planu oraz w odległości:

1) od zewnętrznej krawędzi jezdni autostrady, mierzonej od docelowej zewnętrznej krawędzi jezdni autostrady po jej rozbudowie o 3 pas ruchu:

a) 50 m - dla obiektów nie przeznaczonych na pobyt ludzi,

b) 120 m - dla obiektów jednokondygnacyjnych z pomieszczeniami przeznaczonymi na pobyt ludzi,

c) 150 m - dla obiektów wielokondygnacyjnych z pomieszczeniami przeznaczonymi na pobyt ludzi,

2) od linii rozgraniczającej z terenem drogi wewnętrznej KDW, - 6,0 m;

3) od linii rozgraniczających z terenami dróg publicznych KD - 6,0 m;

4) od nowo wyznaczonych w planie dróg wewnętrznych - 6,0 m;

5) od sieci infrastruktury technicznej zgodnie z przepisami odrębnymi.

**Granice i sposoby zagospodarowania terenów lub obiektów podlegających ochronie, ustalonych na podstawie odrębnych przepisów, w tym terenów górniczych, a także narażonych na niebezpieczeństwo powodzi oraz zagrożonych osuwaniem się mas ziemnych**

**§14.** Nie ustala się.

**Szczegółowe zasady i warunki scalania i podziału nieruchomości objętych planem miejscowym**

**§15.** 1. Na obszarze objętym planem dopuszcza się podział terenu oznaczonego symbolem 1 P, 2 P na działki budowlane pod warunkiem zachowania min. powierzchni 2000 m<sup>2</sup>, oraz minimalnej szerokości frontu działki - 30 m.

2. Nowo wydzielane działki muszą być usytuowane pod kątem prostym lub zbliżonym do prostego w stosunku do dróg.

3. Dopuszcza się możliwość scalania działek, gdy istniejąca powierzchnia działki według granic własności, jej kształt lub dostęp do drogi i infrastruktury,

uniemożliwia jej wykorzystanie dla określonych w planie celów i zadań.

**Szczególne warunki zagospodarowania terenów oraz ograniczenia w ich użytkowaniu, w tym zakaz zabudowy**

**§16.** Przed podjęciem prac inwestycyjnych należy przeprowadzić dodatkowe badania geotechniczne gruntu, określające możliwość posadowienia budynków.

**§17.** Wzdłuż linii energetycznej średniego napięcia 15 kV - obowiązuje obszar oddziaływania obiektu o szerokości 7,5 m od osi linii w obu kierunkach, w którym ustala się zakaz zabudowy kubaturowej.

**§18.** Ustala się wymóg indywidualnego zabezpieczenia przez inwestora nowych obiektów przed uciążliwościami wynikającymi z eksploatacji autostrady.

**§19.** Ustala się obowiązek weryfikacji projektu oświetlenia terenu objętego planem przylegającego do autostrady z właściwym zarządcą autostrady, pod kątem uniknięcia wystąpienia zjawiska olśnienia użytkowników autostrady.

**§20.** Ustala się zakaz lokalizacji inwestycji lub urządzeń mogących podnieść poziom wód gruntowych.

**§21.** Ukształtowanie terenów objętych planem nie może powodować spływu wód opadowych z tych terenów w kierunku pasa drogowego autostrady. Wymóg ten dotyczy również nowo projektowanych dróg, które muszą mieć zapewniony osobny system odwodnienia.

**Zasady modernizacji, rozbudowy i budowy systemów komunikacji i infrastruktury technicznej**

**§22.** 1. Obsługa komunikacyjna obszaru poprzez układ dróg lokalnych i wewnętrznych z włączeniem do autostrady na istniejących węzłach drogowych.

2. Ustala się możliwość obsługi komunikacyjnej obszaru objętego planem istniejącą drogą przebiegającą równoległe do autostrady, po przejściu przez gminę zarządu nad nią.

3. Ustala się zakaz tworzenia bezpośrednich włączy do autostrady.

4. Droga wewnętrzna, oznaczona na rysunku planu symbolem KDW;

a) droga jednojezdniowa, dwupasowa po jednym w każdym kierunku,

b) szerokość w liniach rozgraniczających 15,0 m,

c) wydzielona jezdnia o szerokości min. 6,0 m, z chodnikiem jedno-, lub dwustronnym,

d) przeznaczenie uzupełniające - elementy infrastruktury technicznej - bez budynków, obiektów i

urządzenia inżynierskie, pasy zieleni, miejsca postojowe,

5. Wyznacza się pasy terenu o szerokości 5,0 m oznaczone na rysunku planu symbolem 1 KD, 2 KD z przeznaczeniem na poszerzenie istniejącej drogi gminnej.

6. Powiązanie układu komunikacyjnego na obszarze objętym planem z układem zewnętrznym przedstawiono na rysunku planu.

**§23.** Na terenie objętym planem obowiązują następujące ustalenia ogólne dotyczące infrastruktury technicznej:

1) ustala się obowiązek wyposażenia obszaru objętego planem w podstawową sieć infrastruktury technicznej;

2) dopuszcza się możliwość realizacji urządzeń technicznych uzbrojenia i obiektów infrastruktury technicznej jako towarzyszących inwestycjom na terenie własnym inwestora;

3) wszelkie inwestycje i zmiany w zakresie zaopatrzenia w wodę, gaz, energię elektryczną, odprowadzania ścieków oraz lokalizacji innych urządzeń technicznych wymagają uzyskania warunków technicznych od zarządcy sieci;

4) ustala się zakaz realizacji infrastruktury technicznej w pasie drogowym autostrady, odstępstwo od tej zasady jest możliwe jedynie po uzgodnieniu z zarządcą autostrady; dopuszcza się realizację przejść poprzecznych bez możliwości wstrzymania ruchu podczas ich realizacji;

5) podstawę realizacji uzbrojenia technicznego będą stanowić projekty branżowe.

**§24.** 1. Dostawa wody z istniejącej i projektowanej sieci wodociągowej na warunkach określonych przez właściciela sieci, z uwzględnieniem bezpieczeństwa przeciwpożarowego, oraz w oparciu o przepisy odrębne.

**§25.** W zakresie odprowadzania ścieków przemysłowych i bytowych ustala się:

1) odprowadzanie ścieków przemysłowych wytworzonych w procesie obsługi produkcji oraz ścieków bytowych do oczyszczalni ścieków, poprzez projektowaną sieć kanalizacji na warunkach określonych przez właściciela sieci oraz w oparciu o przepisy odrębne;

2) zakaz odprowadzenia ścieków przemysłowych o przekroczonych normach zanieczyszczeń do zewnętrznego systemu kanalizacji bez ich podczyszczenia w indywidualnych podczyszczalniach ścieków;

3) dopuszcza się realizację przyzakładowych oczyszczalni ścieków;

4) do czasu wybudowania kanalizacji dopuszcza się odprowadzanie ścieków do szczelnych atestowanych zbiorników bezodpływowych, z wywozem tych ścieków do oczyszczalni przez koncesjonowanych przewoźników.

**§26.** W zakresie odprowadzania wód opadowych i roztopowych ustala się:

1) wody opadowe i roztopowe z połaci dachowych oraz terenów nieutwardzonych posesji należy zagospodarować we własnym zakresie bez naruszania interesu osób trzecich, zgodnie z przepisami odrębnymi;

2) ścieki w postaci wód opadowych i roztopowych z utwardzonych, szczelnych nawierzchni terenów dróg, placów i parkingów należy kierować do urządzeń podczyszczających, i dalej do odbiorników wód opadowych i roztopowych, zgodnie z przepisami odrębnymi;

3) docelowo odprowadzanie ścieków, o których mowa w pkt 1 i 2 do kanalizacji deszczowej, na warunkach określonych przez właściciela sieci, oraz w oparciu o przepisy odrębne.

**§27.** 1. W zakresie zaopatrzenia w gaz ziemny ustala się zasilanie z projektowanych gazociągów.

2. Przyłączanie odbiorców do sieci gazowej odbywać się będzie na zasadach zawartych w obowiązującym Prawie Energetycznym po każdorazowym uzgodnieniu z dostawcą gazu, i będzie zależało od warunków technicznych i ekonomicznych uzasadniających rozbudowę sieci gazowej.

**§28.** Na terenie objętym planem obowiązują następujące ustalenia w zakresie zaopatrzenia w ciepło:

1) nakazuje się stosowanie urządzeń grzewczych charakteryzujących się wysokim stopniem sprawności i niskim stopniem emisji zanieczyszczeń;

2) realizacja lokalnych źródeł ciepła na paliwo gazowe, płynne lub paliwa stałe oraz z wykorzystaniem energii elektrycznej i odnawialnych źródeł ciepła do celów grzewczych.

**§29.** Na terenie objętym planem obowiązują następujące ustalenia w zakresie zaopatrzenia w energię elektryczną:

1) zasilanie obszaru w energię elektryczną następować będzie z istniejącej i nowoprojektowanej sieci energetycznej, która będzie rozbudowywana do występującego zapotrzebowania na energię;

2) dopuszcza się budowę stacji transformatorowych i sieci zasilających średniego napięcia oraz niskiego napięcia odpowiednio do zbilansowanych potrzeb, i zgodnie z warunkami wydanymi przez przedsiębiorstwo energetyczne;

3) w przypadku wystąpienia kolizji istniejącej linii elektroenergetycznej średniego napięcia SN 15 kV z nowoprojektowanymi obiektami, dopuszcza się przebudowę sieci, po uzgodnieniu z właściwym gestorem sieci;

4) szczegółowy sposób i zakres rozbudowy sieci określi zakład energetyczny na etapie realizacji poszczególnych przedsięwzięć inwestycyjnych.

**§ 30.** W zakresie gospodarki odpadami ustala się

obowiązek gromadzenia odpadów, w tym odpadów niebezpiecznych powstałych w procesach technologicznych w wydzielonych i odpowiednio zabezpieczonych miejscach, w sposób zgodny z planem gospodarki odpadami gminy i przepisami odrębnymi, oraz z uwzględnieniem segregacji odpadów.

2. Odpady należy w pierwszej kolejności poddać odzyskowi, a jeżeli z przyczyn technologicznych jest on niemożliwy lub nie jest uzasadniony z przyczyn ekologicznych lub ekonomicznych, to odpady te należy unieszkodliwiać w sposób zgodny z wymaganiami ochrony środowiska oraz gminnym planem gospodarki odpadami.

**§31.** Dla prowadzonej działalności produkcyjnej, składowej i magazynowej ustala się zapewnienie odpowiedniej liczby miejsc parkingowych i placów manewrowych w ramach własnej posesji, wynikających z rzeczywistych potrzeb, które zostaną określone na etapie sporządzania projektu budowlanego, jednak w liczbie nie mniejszej niż 1 stanowisko parkingowe na każdych 5 zatrudnionych.

#### **Sposób i termin tymczasowego zagospodarowania, urządzania i użytkowania terenów**

**§32.** 1. Dla terenu objętego planem nie określa się sposobu i terminu tymczasowego zagospodarowania, urządzania i użytkowania terenu.

2. Do czasu realizacji postanowień niniejszej uchwały dopuszcza się dotychczasowy sposób ich użytkowania i zagospodarowania.

#### **Stawki procentowe, na podstawie których ustala się opłatę, o której mowa w art. 36 ust. 4. ustawy o planowaniu i zagospodarowaniu przestrzennym**

**§33.** Zgodnie z art. 15 ust. 2 pkt 12, art. 36 ust. 4 ustawy z dnia 27 marca 2003 r. o planowaniu i zagospodarowaniu przestrzennym dla terenów o nowych funkcjach, wyznaczonych w planach, ustala się 10 % stawkę służącą naliczaniu opłaty z tytułu wzrostu wartości nieruchomości.

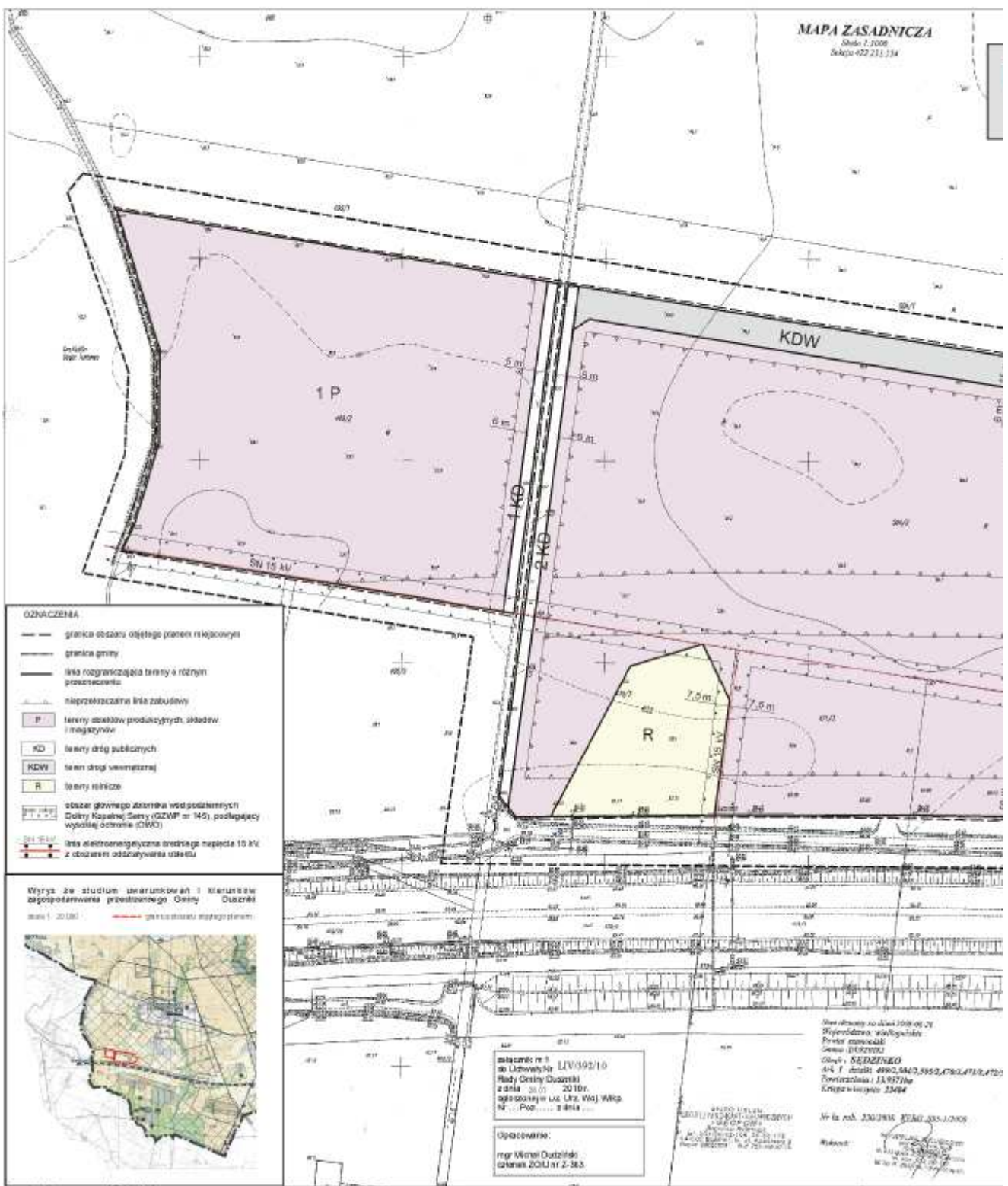
### **ROZDZIAŁ III Przepisy końcowe**

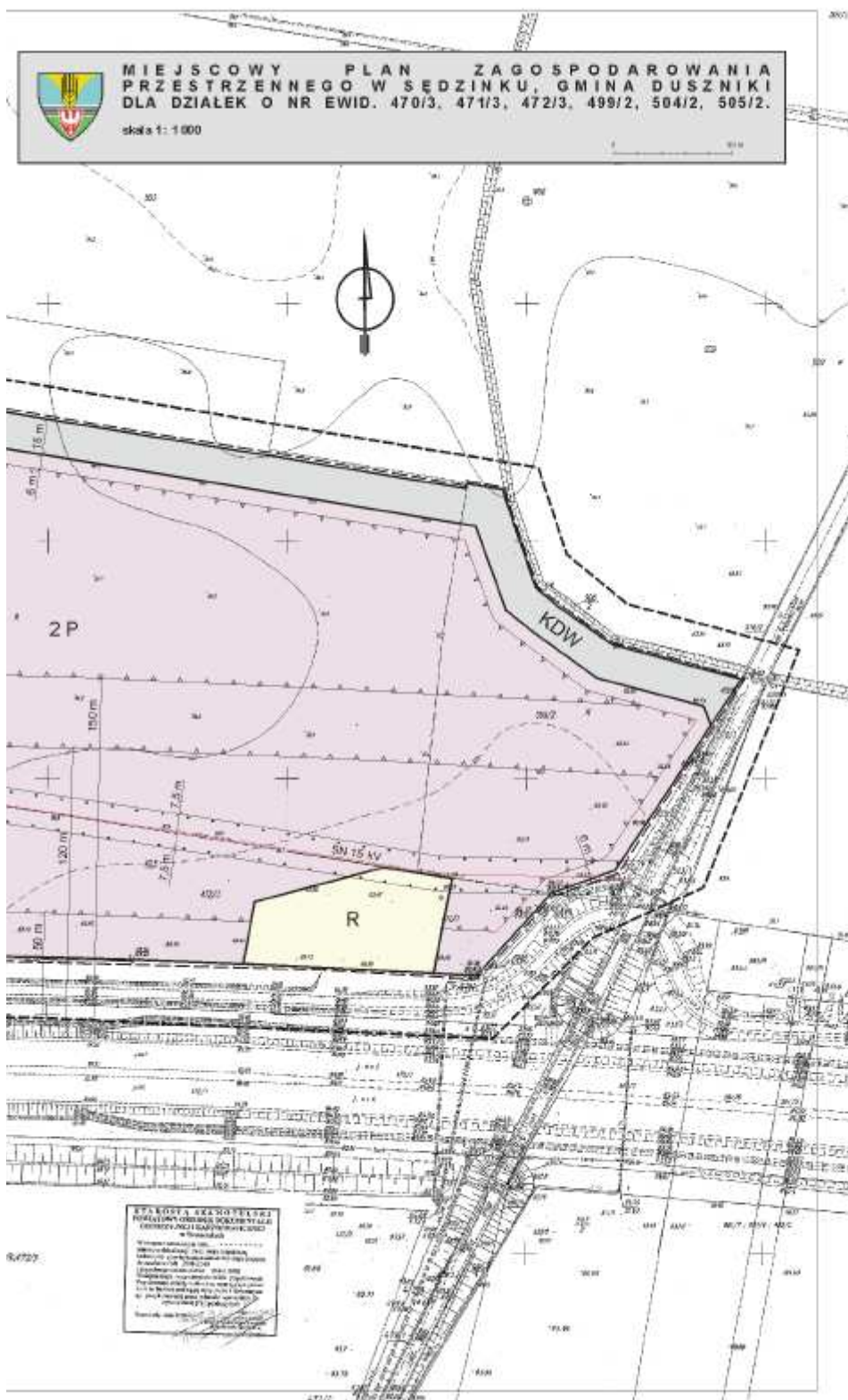
**§34.** Wykonanie uchwały powierza się Wójtowi Gminy Duszniki.

**§35.** Uchwała wchodzi w życie po upływie 30 dni od dnia ogłoszenia w Dzienniku Urzędowym Województwa Wielkopolskiego.

Przewodniczący Rady  
(-) *Gracjan Skórnicki*







Załącznik nr 2  
do Uchwały Nr LIV/392/10  
Rady Gminy Duszniki  
dnia 26 stycznia 2010 r.

#### ROZSTRZYGNIĘCIE O SPOSOBIE ROZPATRZENIA UWAG DO PROJEKTU MIEJSCOWEGO PLANU ZAGOSPODAROWANIA PRZESTRZENNEGO W SĘDZINKU DLA DZIAŁEK OZNACZONYCH NR EWID. 470/3, 471/3, 472/3, 499/2, 504/2, 505/2

Przedmiotowy projekt planu został wyłożony do publicznego wglądu w terminie od 18.11.2009 r. do 8.12.2009 r., zgodnie z ustawą z dnia 27 marca 2003 r. o planowaniu i zagospodarowaniu przestrzennym (Dz.U. Nr 80, poz. 717 ze zm.), uwagi były przyjmowane do dnia 22.12.2009 r.

W ustawowym terminie, nie wniesiono żadnych uwag, w związku z czym, Rada Gminy Duszniki nie podejmuje rozstrzygnięcia o sposobie rozpatrzenia wniesionych uwag, o których mowa w art. 20 ust. 1 w/w ustawy.

Załącznik nr 3  
do Uchwały Nr LIV/392/10  
Rady Gminy Duszniki  
dnia 26 stycznia 2010 r.

#### ROZSTRZYGNIĘCIE O SPOSOBIE REALIZACJI, ZAPISANYCH W PLANIE INWESTYCJI Z ZAKRESU INFRASTRUKTURY TECHNICZNEJ, KTÓRE NALEŻĄ DO ZADAŃ WŁASNYCH GMINY ORAZ ZASAD ICH FINANSOWANIA

**§1.** Na podstawie art. 20 ust. 1 ustawy z dnia 27 marca 2003 r. o planowaniu i zagospodarowaniu przestrzennym (Dz.U. Nr 80, poz. 717 ze zm.) Rada Gminy Duszniki określa następujący sposób realizacji inwestycji z zakresu infrastruktury technicznej należących do zadań własnych gminy, oraz zasady ich finansowania.

**§2.** 1. Sposób realizacji, zapisanych w planie inwestycji należących do zadań własnych gminy:

- 1) realizacja w oparciu o obowiązujące przepisy w tym Prawo zamówień publicznych,
- 2) w oparciu o inne przepisy branżowe, np. prawo energetyczne.
- 3) terminy realizacji poszczególnych zadań – etapowane,
- 4) pozostałe inwestycje z zakresu infrastruktury technicznej w granicach planu, nie należące do zadań własnych gminy, będą finansowane ze środków własnych inwestorów, na zasadach określonych przepisami odrębnymi.

2. Realizacja inwestycji musi być zgodna z obowiązującymi przepisami i normami.

3. Realizację sieci uzbrojenia technicznego w zakresie sieci wodociągowej, kanalizacyjnej, energetycznej i gazowej będą prowadzić właściwe przedsiębiorstwa, zgodnie z ustaleniami miejscowego planu zagospodarowania przestrzennego oraz na podstawie przepisów odrębnych.

4. Zadania w zakresie gospodarki odpadami realizowane będą zgodnie z planem gospodarki odpadami, na podstawie przepisów odrębnych oraz ustaleniami miejscowego planu zagospodarowania przestrzennego.

5. Sposób realizacji inwestycji może ulec modyfikacji wraz z dokonującym się postępem techniczno-technologicznym, zgodnie z zasadą stosowania najlepszej dostępnej techniki.

**§3.** 1. Finansowanie inwestycji w zakresie infrastruktury technicznej należące do zadań własnych gminy, podlega przepisom ustawy z dnia 30 czerwca 2005 r. o finansach publicznych (Dz.U. Nr 249, poz. 2104 z późn. zm.).

2. Możliwe zasady finansowania zapisanych w planie inwestycji z zakresu infrastruktury technicznej, które należą do zadań własnych gminy, zgodnie z przepisami o finansach publicznych:

- 1) z budżetu gminy zgodnie z uchwałą budżetową,
- 2) współfinansowanie środkami zewnętrznymi, poprzez budżet gminy – w ramach, m.in.
  - a) dotacji unijnych,
  - b) dotacji samorządu województwa,
  - c) dotacji i pożyczek z funduszy celowych,
  - d) z kredytów i pożyczek bankowych,
  - e) z udziału inwestorów zewnętrznych na podstawie odrębnych porozumień,
  - f) innych środków zewnętrznych.

3. Inwestycje w zakresie przesyłania i dystrybucji paliw gazowych, energii elektrycznej lub ciepła realizowane będą w sposób określony w art. 7 ustawy z dnia 10 kwietnia 1997 r. Prawo energetyczne (tekst jednolity Dz.U. z 2006 r. Nr 89, poz. 625 z późn. zm.) i nie będą obciążały budżetu gminy.