

1485

**UCHWAŁA NR XLVI/355/2010  
RADY MIEJSKIEJ W GORZOWIE ŚL**

z dnia 30 września 2010 r.

**w sprawie: uchwalenia miejscowego planu zagospodarowania przestrzennego dla Gminy Gorzów Śląski w zakresie trasy gazociągu wysokiego ciśnienia wraz z towarzyszącą infrastrukturą oraz przewodami osłonowymi dla kabli do transmisji danych.**

Na podstawie art. 18 ust. 2 pkt 5 i art. 40 ust. 1 ustawy z dnia 8 marca 1990 r. o samorządzie gminnym (t.j. Dz. U. z 2001 r. Nr 142, poz. 1591; z 2002 r. Nr 23, poz. 220, Nr 62, poz. 558, Nr 113, poz. 984, Nr 153, poz. 1271, Nr 214, poz. 1806; z 2003 r. Nr 80, poz. 717, Nr 162, poz. 1568; z 2004 r. Nr 102, poz. 1055, Nr 116, poz. 1203, Nr 167, poz. 1759; z 2005 r. Nr 172, poz. 1441, Nr 175, poz. 1457; z 2006 r., Nr 17, poz. 128; Nr 181, poz. 1337; z 2007 r. Nr 48, poz. 327, Nr 138, poz. 974, Nr 173, poz. 1218; z 2008 r. Nr 180, poz. 1111, Nr 223, poz. 1458, z 2009 r. Nr 52, poz. 420, Nr 157, poz. 1241; z 2010 Nr 28, poz. 142, Nr 28, poz. 146, Nr 40, poz. 230, Nr 106, poz. 675) oraz art. 20 ust. 1 i art. 29 ustawy z dnia 27 marca 2003 r. o planowaniu i zagospodarowaniu przestrzennym (Dz. U. Nr 80, poz. 717; z 2004 r. Nr 6, poz. 41 i Nr 141 poz. 1492; z 2005 r. Nr 113, poz. 954, Nr 130, poz. 1087; z 2006 r. Nr 45, poz. 319 i Nr 225, poz. 1635; z 2008 r. Nr 123, poz. 803, Nr 199, poz. 1227, Nr 201, poz. 1237 i Nr 220, poz. 1413; z 2010 r. Nr 24, poz. 124, Nr 75, poz. 474, Nr 106, poz. 675, Nr 119, poz. 804, Nr 130, poz. 871 i Nr 155, poz. 1043), w nawiązaniu do Uchwały Nr XXXV/280/09 Rady Miejskiej w Gorzowie Śląskim z dnia 25 listopada 2009 r. oraz po stwierdzeniu zgodności ustaleń ze Studium uwarunkowań i kierunków zagospodarowania przestrzennego Gminy Gorzów Śląski. Rada Miejska w Gorzowie Śląskim uchwała, co następuje:

**Rozdział I  
Przepisy ogólne**

§ 1.1. Uchwała się miejscowy plan zagospodarowania przestrzennego dla Gminy Gorzów Śląski w zakresie trasy gazociągu wysokiego ciśnienia wraz z towarzyszącą infrastrukturą oraz przewodami osłonowymi dla kabli do transmisji danych w granicach przedstawionych na załączniku graficznym.

2. Granice obszaru objętego planem, o którym mowa w ust. 1 wyznaczone są na rysunku planu w skali 1:1000.

§ 2. Załączniki do niniejszej uchwały stanowią:

1. rysunek planu – zał. Nr 1;
2. rozstrzygnięcie dotyczące sposobu rozpatrywania uwag zgłoszonych do projektu planu – zał. Nr 2;
3. rozstrzygnięcie dotyczące sposobu realizacji i zasad finansowania inwestycji z zakresu infrastruktury technicznej, które należą do zadań własnych gminy – zał. Nr 3.

§ 3. Ilekroć w dalszych przepisach niniejszej uchwały jest mowa o:

1) uchwale - należy przez to rozumieć niniejszą Uchwałę Rady Gminy Gorzów Śl., o ile z treści przepisu nie wynika inaczej;

2) planie - należy przez to rozumieć niniejszy miejscowy plan zagospodarowania przestrzennego, będący przedmiotem niniejszej uchwały;

3) rysunku planu - należy przez to rozumieć opracowanie graficzne sporządzone na mapie w skali 1:1000 w trzech arkuszach, stanowiące zał. Nr 1 do niniejszej uchwały;

4) obszarze - należy przez to rozumieć pas zarezerwowany dla planowanego gazociągu wysokiego ciśnienia, czyli obszar objęty niniejszym planem podzielony na trzy fragmenty przedstawione na odpowiednich arkuszach rysunku planu, o ile z treści przepisu nie wynika inaczej;

5) linii rozgraniczającej – należy przez to rozumieć oznaczoną na rysunku planu linię ciągłą, dzielącą obszar na części o różnym przeznaczeniu lub różnych zasadach zagospodarowania;

6) terenie - należy przez to rozumieć teren o określonym rodzaju przeznaczenia i sposobie zagospodarowania, oznaczony symbolami literowymi, o ile z treści przepisu nie wynika inaczej;

7) przepisach odrębnych i szczególnych - należy przez to rozumieć przepisy ustaw wraz z aktami wykonawczymi.

§ 4. Przedmiotem ustaleń planu jest gazociąg wysokiego ciśnienia (wraz z towarzyszącą infrastrukturą oraz przewodami osłonowymi dla kabli do transmisji danych) przebiegający przez tereny:

1. tereny rolnicze, oznaczone na rysunku planu symbolem **R**;

2. tereny wód powierzchniowych śródlądowych, oznaczone na rysunku planu symbolem **WS**;
3. teren drogi publicznej głównej, oznaczony na rysunku planu symbolem **KDG**;
4. teren drogi publicznej zbiorczej, oznaczony na rysunku planu symbolem **KDZ**;
5. tereny dróg publicznych lokalnych, oznaczone na rysunku planu symbolem **KDL**;
6. tereny dróg publicznych dojazdowych, oznaczone na rysunku planu symbolem **KDD**;
7. tereny dróg wewnętrznych, oznaczone na rysunku planu symbolem **KDW**.

§ 5.1. Integralną częścią ustaleń planu stanowiących treść niniejszej uchwały jest rysunek planu w skali 1:1000, stanowiący załącznik do niniejszej uchwały.

2. Następujące oznaczenia graficzne na rysunku planu są obowiązującymi ustaleniami planu:

- 1) granica obszaru objętego planem;
- 2) linia rozgraniczająca;
- 3) linie podziału obszaru na fragmenty;
- 4) oś gazociągu wysokiego ciśnienia;
- 5) przeznaczenie terenów.

3. Następujące oznaczenia graficzne na rysunku planu są oznaczeniami informacyjnymi:

- 1) granica gminy.

## **Rozdział II**

### **Ustalenia ogólne dla całego obszaru**

§ 6. W granicach obszaru ustala się:

1) zasady ochrony i kształtowania ładu przestrzennego;

a) realizacja gazociągu wysokiego ciśnienia z zachowaniem strefy ochronnej, tzw. strefy kontrolowanej, po 3 m z obu stron osi gazociągu wysokiego ciśnienia;

b) dopuszcza się zmianę przebiegu gazociągu wysokiego ciśnienia, zwłaszcza w przypadku wystąpienia przeszkód terenowych, a wtedy:

- oś gazociągu wysokiego ciśnienia ulega odpowiedniej zmianie,
- strefa kontrolowana musi się zawierać w granicach obszaru objętego planem;

2) zasady ochrony środowiska, przyrody i krajobrazu kulturowego;

a) ze względu na brak w obszarze objętym planem obszarów chronionych w zakresie środowiska, przyrody i krajobrazu kulturowego, nie ustala się zasad ochrony środowiska, przyrody i krajobrazu kulturowego;

3) zasady ochrony dziedzictwa kulturowego i zabytków oraz dóbr kultury współczesnej;

a) roboty ziemne związane z budową gazociągu, po uzgodnieniu projektu i uzyskaniu pozwolenia konserwatorskiego, należy prowadzić pod nadzorem archeologicznym wykonywanym przez uprawnionego archeologa;

4) granice i sposoby zagospodarowania terenów lub obiektów podlegających ochronie, ustalonych na podstawie odrębnych przepisów, w tym terenów górniczych, a także narażonych na niebezpieczeństwo powodzi oraz zagrożonych osuwaniem się mas ziemnych;

a) obszar objęty planem nie znajduje się w terenie górniczym, wobec czego plan nie ustala wymagań w zakresie terenów górniczych,

b) na obszarze nie występują tereny narażone na niebezpieczeństwo powodzi, wobec czego plan nie ustala wymagań w zakresie terenów narażonych na niebezpieczeństwo powodzi,

c) na obszarze nie występują zjawiska związane z osuwaniem się mas ziemnych, wobec czego plan nie ustala wymagań w zakresie terenów zagrożonych osuwaniem się mas ziemnych;

5) szczegółowe zasady i warunki scalenia i podziału nieruchomości objętych planem miejscowym;

a) nie ustala się innych zasad i warunków scalenia i podziału nieruchomości objętych planem miejscowym, niż wynikające z przepisów odrębnych, a zwłaszcza przepisów o gospodarce nieruchomościami;

6) szczególne warunki zagospodarowania terenów oraz ograniczenia w ich użytkowaniu, w tym zakaz zabudowy;

a) zakaz realizacji budynków;

7) zasady modernizacji, rozbudowy i budowy systemów komunikacji i infrastruktury technicznej;

a) ze względu na specyfikę obszaru, nie ustala się innych warunków obsługi komunikacyjnej, niż wynikające z przepisów odrębnych, a zwłaszcza przepisów o gospodarce nieruchomościami,

b) kolizję istniejącej infrastruktury technicznej z zamierzeniami inwestorskimi należy zlikwidować na koszt inwestora, po uzyskaniu uzgodnienia z zarządcą urządzenia,

c) dopuszcza się realizację sieci infrastruktury technicznej (naziemnej, nadziemnej i podziemnej) wszystkich mediów,

d) w przypadku podejmowania działań inwestycyjnych na obszarze wyposażonym w urządzenia melioracyjne oraz wody publiczne Skarbu Państwa - inwestor każdorazowo zobowiązany jest, na etapie przygotowania inwestycji do realizacji, dokonać szczegółowego uzgodnienia projektu planowanej inwestycji z właściwym Zarządem Melioracji i Urzędem Wodnych,

e) odprowadzenie wód opadowych - powierzchniowo;

8) sposób i termin tymczasowego zagospodarowania, urządzania i użytkowania terenów;

a) nie ustala się innego sposobu tymczasowego zagospodarowania terenów, aniżeli dotychczasowy;

9) stawki procentowe, na podstawie których ustala się opłatę, o której mowa w art. 36 ust. 4 ustawy z dnia 27 marca 2003 r. o planowaniu i zagospodarowaniu przestrzennym wynoszą 0%;

10) ze względu na specyfikę planowanej inwestycji (podziemna sieć infrastruktury technicznej) w ustaleniach planu nie określa się:

- a) wymagań wynikające z potrzeb kształtowania przestrzeni publicznych,
- b) parametrów i wskaźników kształtowania zabudowy.

### Rozdział III

#### Ustalenia szczegółowe dotyczące poszczególnych terenów

§ 7.1. Wyznacza się tereny rolnicze, oznaczone na rysunku planu symbolem **R**.

2. Na terenach, o których mowa w ust. 1 ustala się:

- 1) przeznaczenie terenu na:
  - a) lokalizację gazociągu wysokiego ciśnienia,
  - b) użytki rolne – pola orne i użytki zielone (łąki, pastwiska);
- 2) obsługa komunikacyjna:
  - a) nie ustala się innych warunków obsługi komunikacyjnej, niż wynikające z przepisów odrębnych, a zwłaszcza przepisów o gospodarce nieruchomościami.

§ 8.1. Wyznacza się tereny wód powierzchniowych śródlądowych, oznaczone na rysunku planu symbolem **WS**.

2. Na terenach, o których mowa w ust. 1 ustala się:

- 1) przeznaczenie terenu na:
  - a) lokalizację gazociągu wysokiego ciśnienia,
  - b) rzeki, cieki;
- 2) obsługa komunikacyjna:
  - a) nie ustala się innych warunków obsługi komunikacyjnej, niż wynikające z przepisów odrębnych, a zwłaszcza przepisów o gospodarce nieruchomościami.

§ 9.1. Wyznacza się teren drogi publicznej głównej, oznaczony na rysunku planu symbolem **KDG**.

2. Na terenie, o którym mowa w ust. 1 ustala się:

- 1) przeznaczenie terenu na:
  - a) lokalizację gazociągu wysokiego ciśnienia,
  - b) komunikację wraz z urządzeniami technicznymi z dopuszczeniami i ograniczeniami zawartymi w rozdziale II;
- 2) szczególne warunki zagospodarowania terenów oraz ograniczenia w ich użytkowaniu, w tym zakaz zabudowy;
  - a) lokalizacja dróg publicznych powiatowych o ściśle określonej linii rozgraniczającej wg rysunku planu,

b) dopuszcza się lokalizację sieci infrastruktury technicznej na warunkach określonych w przepisach odrębnych i uzgodnionych z właściwym zarządcą drogi.

§ 10.1. Wyznacza się teren drogi publicznej zbiorczej, oznaczony na rysunku planu symbolem **KDZ**.

2. Na terenie, o którym mowa w ust. 1 ustala się:

- 1) przeznaczenie terenu na:
  - a) lokalizację gazociągu wysokiego ciśnienia,
  - b) komunikację wraz z urządzeniami technicznymi z dopuszczeniami i ograniczeniami zawartymi w rozdziale II;
- 2) szczególne warunki zagospodarowania terenów oraz ograniczenia w ich użytkowaniu, w tym zakaz zabudowy;
  - a) lokalizacja dróg publicznych powiatowych o ściśle określonej linii rozgraniczającej wg rysunku planu,
  - b) dopuszcza się lokalizację sieci infrastruktury technicznej na warunkach określonych w przepisach odrębnych i uzgodnionych z właściwym zarządcą drogi.

§ 11.1. Wyznacza się tereny dróg publicznych lokalnych, oznaczone na rysunku planu symbolem **KDL**.

2. Na terenach, o których mowa w ust. 1 ustala się:

- 1) przeznaczenie terenu na:
  - a) lokalizację gazociągu wysokiego ciśnienia,
  - b) komunikację wraz z urządzeniami technicznymi z dopuszczeniami i ograniczeniami zawartymi w rozdziale II;
- 2) szczególne warunki zagospodarowania terenów oraz ograniczenia w ich użytkowaniu, w tym zakaz zabudowy;
  - a) lokalizacja dróg publicznych gminnych o ściśle określonej linii rozgraniczającej wg rysunku planu,
  - b) dopuszcza się lokalizację sieci infrastruktury technicznej na warunkach określonych w przepisach odrębnych i uzgodnionych z właściwym zarządcą drogi.

§ 12.1. Wyznacza się tereny dróg publicznych dojazdowych, oznaczone na rysunku planu symbolem **KDD**.

2. Na terenach, o których mowa w ust. 1 ustala się:

- 1) przeznaczenie terenu na:
  - a) lokalizację gazociągu wysokiego ciśnienia,
  - b) komunikację wraz z urządzeniami technicznymi z dopuszczeniami i ograniczeniami zawartymi w rozdziale II;
- 2) szczególne warunki zagospodarowania terenów oraz ograniczenia w ich użytkowaniu, w tym zakaz zabudowy;

a) lokalizacja dróg publicznych gminnych o ściśle określonej linii rozgraniczającej wg rysunku planu,

b) dopuszcza się lokalizację sieci infrastruktury technicznej na warunkach określonych w przepisach odrębnych i uzgodnionych z właściwym zarządcą drogi.

§ 13.1. Wyznacza się tereny dróg wewnętrznych, oznaczone na rysunku planu symbolem **KDW**.

2. Na terenach, o których mowa w ust. 1 ustala się:

1) przeznaczenie terenu na:

a) lokalizację gazociągu wysokiego ciśnienia,

b) komunikację wraz z urządzeniami technicznymi z dopuszczeniami i ograniczeniami zawartymi w rozdziale II;

2) szczególne warunki zagospodarowania terenów oraz ograniczenia w ich użytkowaniu, w tym zakaz zabudowy:

a) lokalizacja dróg wewnętrznych o ściśle określonej linii rozgraniczającej wg rysunku planu,

b) dopuszcza się lokalizację sieci infrastruktury technicznej na warunkach określonych w przepisach odrębnych i uzgodnionych z właściwym zarządcą drogi.

#### **Rozdział IV Przepisy końcowe**

§ 14. Uchwała podlega ogłoszeniu w Dzienniku Urzędowym Województwa Opolskiego.

§ 15. Uchwała wchodzi w życie po upływie 30 dni od dnia ogłoszenia jej w Dzienniku Urzędowym Województwa Opolskiego.

Przewodniczący Rady  
*Roman Neugebauer*

Załącznik nr 2  
do uchwały Nr XLVI/355/2010  
Rady Miejskiej w Gorzowie Śląskim  
z dnia 30 września 2010 r.

#### **Rozstrzygnięcie dotyczące sposobu rozpatrzenia uwag zgłoszonych do projektu planu**

Projekt miejscowego planu zagospodarowania przestrzennego dla Gminy Gorzów Śląski w zakresie trasy gazociągu wysokiego ciśnienia wraz z towarzyszącą infrastrukturą oraz przewodami osłonowymi dla kabli do transmisji danych był wyłożony do publicznego wglądu w dniach od 16 lipca 2010 r. do 13 sierpnia 2010 r.

Uwagi do projektu planu można było składać w dniach od 16 lipca 2010 r. do 2 września 2010 r. Uwag nie wniesiono.

Załącznik nr 3  
do uchwały Nr XLVI/355/2010  
Rady Miejskiej w Gorzowie Śląskim  
z dnia 30 września 2010 r.

#### **Rozstrzygnięcie dotyczące sposobu realizacji i zasad finansowania inwestycji z zakresu infrastruktury technicznej**

Zgodnie z art. 7 ust. 1 ustawy z dnia 8 marca 1990 roku o samorządzie gminnym (j.t. Dz. U. z 2001 r. Nr 142, poz. 1591; z 2002 r. Nr 23, poz. 220, Nr 62, poz. 558, Nr 113, poz. 984, Nr 153, poz. 1271, Nr 214, poz. 1806; z 2003 r. Nr 80, poz. 717, Nr 162, poz. 1568; z 2004 r. Nr 102, poz. 1055, Nr 116, poz. 1203, Nr 167, poz. 1759; z 2005 r. Nr 172, poz. 1441, Nr 175, poz. 1457; z 2006 r. Nr 17, poz. 128; Nr 181, poz. 1337; z 2007 r. Nr 48, poz. 327, Nr 138, poz. 974, Nr 173, poz. 1218; z 2008 r. Nr 180, poz. 1111, Nr 223, poz. 1458, z 2009 r. Nr 52, poz. 420, Nr 157, poz. 1241; z 2010 r. Nr 28, poz. 142, Nr 28, poz. 146, Nr 106, poz. 675) zaspokojenie zbiorowych potrzeb wspólnoty należy do zadań własnych gminy.

W szczególności zadania własne gminy obejmują sprawy:

- ładu przestrzennego, gospodarki nieruchomości, ochrony środowiska i przyrody oraz gospodarki wodnej;

- gminnych dróg, ulic, mostów, placów oraz organizacji ruchu drogowego;

- wodociągów i zaopatrzenia w wodę, kanalizacji, usuwania i oczyszczania ścieków komunalnych, utrzymania czystości i porządku oraz urządzeń sanitarnych, wysypisk i unieszkodliwiania odpadów komunalnych, zaopatrzenia w energię elektryczną i ciepłą oraz gaz, itp.

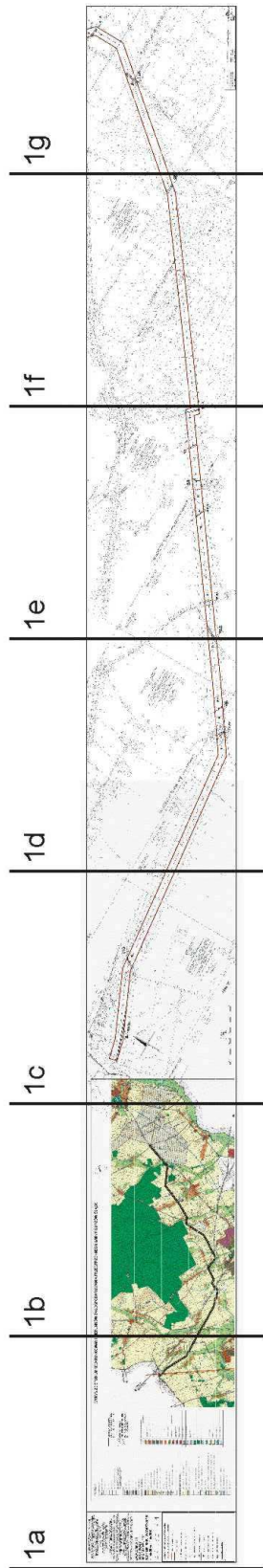
W związku z uchwaleniem miejscowego planu zagospodarowania przestrzennego dla Gminy Gorzów Śląski w zakresie trasy gazociągu wysokiego ciśnienia wraz z towarzyszącą infrastrukturą oraz przewodami osłonowymi dla kabli do transmisji danych zostaną zagospodarowane nowe tereny gminy. W konsekwencji wywołane zostaną do realizacji zadania inwestycyjne.

Zadania własne gminy związane z realizacją ustaleń planu będą wprowadzone do wieloletniego programu inwestycyjnego, w którym zostaną określone i podane do publicznej wiadomości terminy realizacji tych inwestycji.

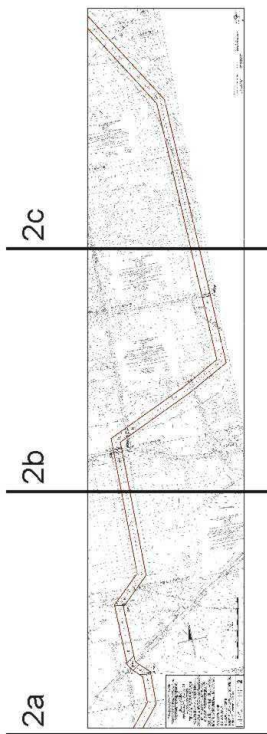
Finansowanie inwestycji odbywać się będzie w oparciu o budżet gminy i z wykorzystaniem środków zewnętrznych, funduszy strukturalnych Unii Europejskiej.

**SCHEMAT PODZIAŁU ARKUSZY  
STANOWIĄCYCH ZAŁĄCZNIK NR 1 DO UCHWAŁY NR XLVI / 355 / 2010  
RADY MIEJSKIEJ W GORZOWIE ŚL.  
Z DNIA 30 WRZEŚNIA 2010 R.**

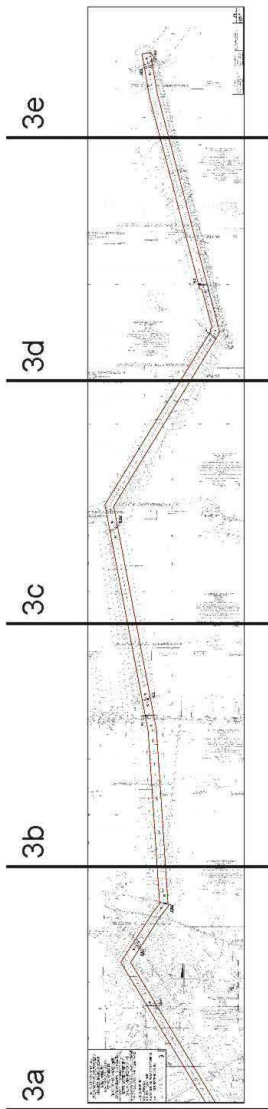
**ARKUSZ NR 1**



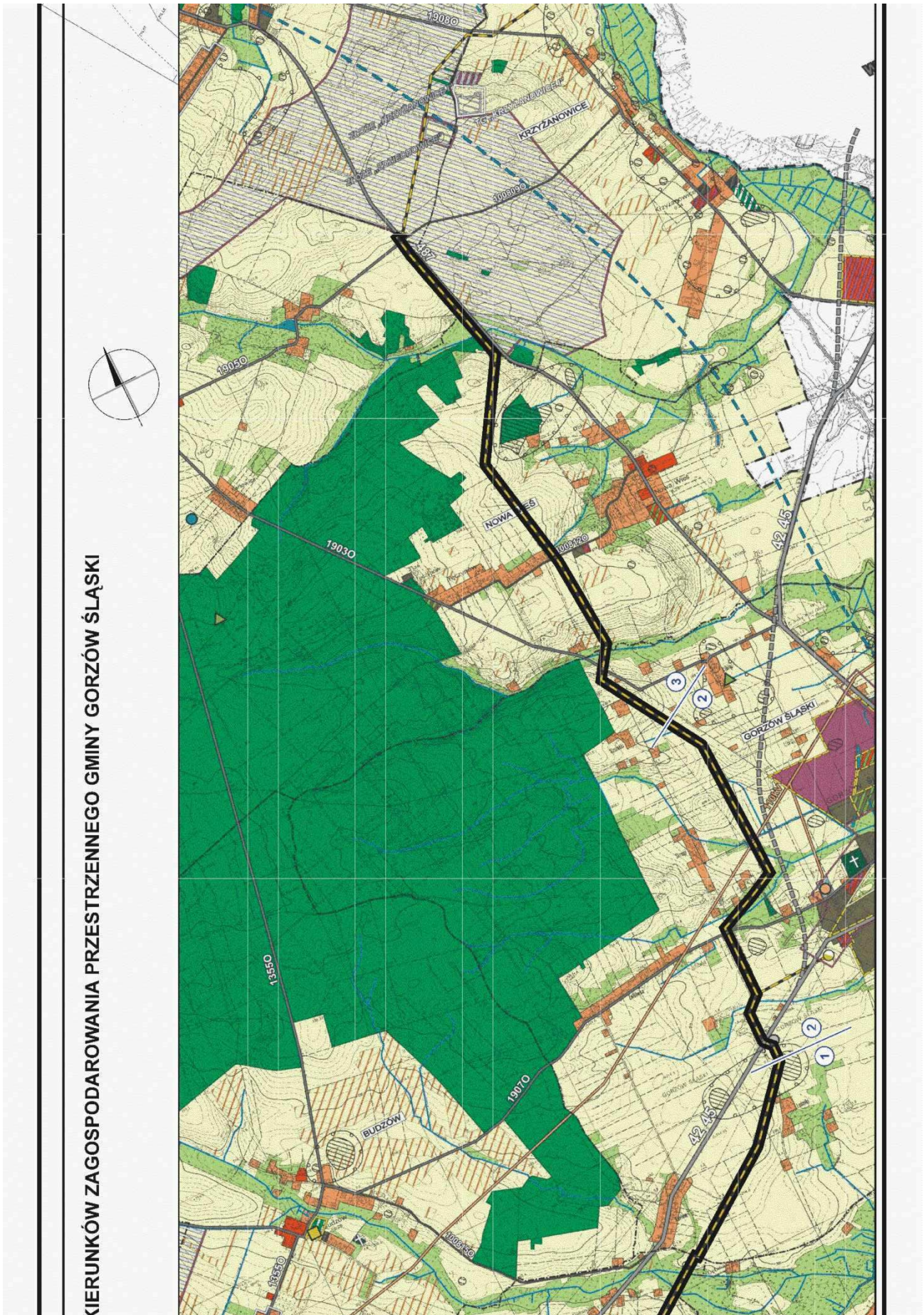
**ARKUSZ NR 2**



**ARKUSZ NR 3**







KIERUNKÓW ZAGOSPODAROWANIA PRZESTRZENNEGO GMINY GORZÓW ŚLĄSKI







