



# DZIENNIK URZĘDOWY

## WOJEWÓDZTWA MAŁOPOLSKIEGO

Kraków, dnia 11 czerwca 2010 r.

Nr 299

### TREŚĆ:

Poz.:

#### UCHWAŁY RAD GMIN:

- |      |  |       |
|------|--|-------|
| 2048 | – Rady Gminy Chełmiec z dnia 27 maja 2010 r. w sprawie uchwalenia zmiany miejscowego planu zagospodarowania przestrzennego „Chełmiec II” w Gminie Chełmiec – we wsi Trzetrzewina*  | 17505 |
| 2049 | – Rady Gminy Chełmiec z dnia 27 maja 2010 r. w sprawie uchwalenia zmiany miejscowego planu zagospodarowania przestrzennego „Chełmiec III” w Gminie Chełmiec – we wsi Piątkowa.*  | 17510 |
| 2050 | – Rady Gminy Chełmiec z dnia 27 maja 2010 r. w sprawie uchwalenia zmiany miejscowego planu zagospodarowania przestrzennego „Chełmiec IV” w Gminie Chełmiec – we wsi Klęczany, Marcinkowice i Krasne Potockie.*                           | 17514 |
| 2051 | – Rady Gminy Chełmiec z dnia 27 maja 2010 r. w sprawie uchwalenia zmiany miejscowego planu zagospodarowania przestrzennego „Chełmiec V” w Gminie Chełmiec – we wsi Klimkówka, Januszowa i Wielogłowy.*                                   | 17524 |
| 2052 | – Rady Gminy Chełmiec z dnia 27 maja 2010 r. w sprawie uchwalenia zmiany miejscowego planu zagospodarowania przestrzennego „Chełmiec VI” w Gminie Chełmiec – we wsi Niskowa.*  | 17530 |
| 2053 | – Rady Gminy Chełmiec z dnia 27 maja 2010 r. w sprawie zmian w budżecie Gminy Chełmiec na 2010r.   | 17534 |
| 2054 | – Rady Miejskiej w Chrzanowie z dnia 25 maja 2010 r. w sprawie: zmian w budżecie i Uchwale Budżetowej na 2010 rok  | 17541 |
| 2055 | – Rady Miejskiej w Chrzanowie z dnia 25 maja 2010 r. w sprawie podziału Gminy Chrzanów na okręgi wyborcze dla wyborów Rady Miejskiej w Chrzanowie, określenia ich granic, numerów i liczby wybieranych radnych w każdym okręgu wyborczym | 17549 |
| 2056 | – Rady Miejskiej w Chrzanowie z dnia 25 maja 2010 r. w sprawie: zmian w budżecie i Uchwale Budżetowej na 2010 rok  | 17553 |

\* Publikacja niniejszej uchwały nie uwzględnia ewentualnych czynności nadzorczych podejmowanych przez Wojewodę Małopolskiego.

2048

#### UCHWAŁA NR XLIX/647/2010 RADY GMINY CHEŁMIEC z dnia 27 maja 2010 r.

#### w sprawie uchwalenia zmiany miejscowego planu zagospodarowania przestrzennego „Chełmiec II” w Gminie Chełmiec – we wsi Trzetrzewina

Na podstawie art.3 ust.1 i art.20 ust.1 ustawy z dnia 27 marca 2003 r o planowaniu i zagospodarowaniu przestrzennym (Dz.U.z 2003r Nr 80 poz.717 z późn. zmianami) zwanej dalej „ustawą”, art.18 ust.2 pkt 5 ustawy z dnia 8 marca 1990 r o samorządzie gminnym (Dz.U. z 2001 r Nr 142 poz. 1591 z późn. zmianami),

#### Rada Gminy Chełmiec

stwierdza zgodność zmiany miejscowego planu zagospodarowania przestrzennego „Chełmiec II” w Gminie Chełmiec ze „Studium” uwarunkowań i kierunków zagospodarowania przestrzennego Gminy Chełmiec wprowadzonym

dzionego Uchwałą Nr LX(339)98 Rady Gminy Chełmiec z dnia 23 kwietnia 1998 roku i **uchwała co następuje:**

## Rozdział 1 PRZEPISY OGÓLNE

§ 1. 1. Uchwała się zmianę miejscowego planu zagospodarowania przestrzennego „Chełmiec II” w Gminie Chełmiec, zatwierdzonego uchwałą Nr XXXVII(285)2001 Rady Gminy Chełmiec z dnia 7 czerwca 2001 roku (Dz. Urzędowy Wojew. Małopolskiego Nr 78 poz. 1160 z późn. zm.) w zakresie przeznaczenia działek nr: 1017/2, 1017/16, 1017/17 i części działki nr 182/3 położonych w Trzetrzewinie na tereny zabudowy mieszkaniowej jedno rodzinnej – zwaną w tekście niniejszej uchwały planem.

2. Plan obejmuje teren określony na załącznikach graficznych do uchwał Rady Gminy Chełmiec Nr: XXXIX(462)2009 i XXXIX(463)2009 z dnia 17 września 2009 roku.

§ 2. 1. Treść niniejszej uchwały stanowi część tekstową planu.

2. Załącznikami do uchwały są:

- 1) Rysunki planu sporządzone na kopii map zasadniczych w skali 1:2000, jako załączniki Nr 1 i 2 do niniejszej Uchwały,
- 2) Rozstrzygnięcia Rady Gminy Chełmiec – podjęte w trybie art. 20 ustawy z dnia 27 marca 2003 roku o planowaniu i zagospodarowaniu przestrzennym ( Dz.U. Nr 80 poz. 717 z późn.zm.) – o sposobie rozpatrzenia uwag do projektu planu oraz o sposobie realizacji zapisanych w planie inwestycji z zakresu infrastruktury technicznej, które należą do zadań własnych gminy oraz o zasadach ich finansowania – jako załącznik Nr 3.

3. Ustalenia planu dotyczą przeznaczenia terenu i linii rozgraniczających tereny o różnych funkcjach, warunków i zasad kształtowania zabudowy i zagospodarowania terenów, w tym szczególnych warunków wynikających z potrzeby ochrony środowiska, zasad obsługi w zakresie infrastruktury technicznej i komunikacji.

4. Ustalenia planu nie naruszają i nie wykluczają stosowania innych przepisów szczególnych.

§ 3. Ilekroć w dalszych przepisach jest mowa o:

- 1) **uchwale** – należy przez to rozumieć niniejszą uchwałę Rady Gminy Chełmiec, obejmującą ustalenia wymienione w tekście niniejszej uchwały oraz ustalenia określone na załącznikach graficznych nr 1 i 2 do tej uchwały,
- 2) **„Studium”** – należy przez to rozumieć wprowadzone uchwałą Nr LX(339)98 Rady Gminy Chełmiec z dnia 23 kwietnia 1998 roku Studium uwarunkowań i kierunków zagospodarowania przestrzennego Gminy Chełmiec,
- 3) **przepisach szczególnych** – należy przez to rozumieć obowiązujące przepisy określone w ustawach oraz aktach wykonawczych do tych ustaw, poza ustawą o planowaniu i zagospodarowaniu przestrzennym oraz aktami do niej wykonawczymi,
- 4) **linii rozgraniczającej** – należy przez to rozumieć linię ciągłą na rysunku planu, rozdzielającą obszar na tereny o różnych funkcjach lub różnych zasadach i warunkach zagospodarowania,
- 5) **linii zabudowy** – należy przez to rozumieć linię, w której może być umieszczona ściana budynku lub innych obiektów kubaturowych, bez jej przekraczania w kierunku drogi; zakaz ten nie dotyczy elementów ar-

chitektonicznych takich jak: schody zewnętrzne, pochylnie, balkon, wykusz, gzyms, okap dachu, zadaszenie wejścia, rynna, rura spustowa, podokienniki oraz innych detali wystroju architektonicznego,

- 6) **średnim poziomem terenu** – rozumie się przez to średnią arytmetyczną poziomów terenu od strony przystokowej i odstokowej liczoną w obrysie rzutu budynku,
- 7) **wysokości zabudowy** (objektu) – rozumie się przez to wymiar pionowy mierzony od średniego poziomu terenu do najwyższej głównej kalenicy dachu,
- 8) **dachu namiotowym** – rozumie się przez to dach wielospadowy o trójkątnych połaciach, zbiegających się w jednym wierzchołku.

## Rozdział 2 USTALENIA OGÓLNE

§ 4. W zakresie ochrony środowiska i krajobrazu ustala się co następuje :

1. Obowiązuje utrzymanie wysokich standardów środowiska przyrodniczego, w szczególności czystości wód, powietrza atmosferycznego, gleb.

2. Obowiązuje zakaz przekraczania dopuszczalnych stężeń zanieczyszczeń atmosferycznych, określonych w przepisach szczególnych.

3. W zakresie ochrony przed hałasem obowiązuje, zgodnie z przepisami szczególnymi, przestrzeganie dopuszczalnych poziomów hałasu w środowisku dla terenów objętych planem i oznaczonych symbolem MN – jak dla terenów przeznaczonych pod zabudowę mieszkaniową.

§ 5. W zakresie kształtowania architektury, ładu przestrzennego i podziałów nieruchomości ustala się co następuje:

- 1) Dla budynków mieszkalnych o obowiązuje kształtowanie architektury harmonizującej z krajobrazem i nawiązującej do tradycyjnych cech budownictwa regionalnego. Dachy dwu- lub wielospadowe o kącie nachylenia głównych połaci dachowych w przedziale od 30 do 45 stopni. Zakaz otwierania połaci dachowych (doświetlenie poddasza) na odcinku większym niż 70% długości dachu, liczonej pomiędzy krawędziami okapu. Obowiązuje zakaz realizacji dachów: płaskich i namiotowych. Maksymalna wysokość – dwie kondygnacje nadziemne liczone od poziomu parteru (poziom  $\pm 0,00$ ), w tym jedna w poddaszu. Poziom parteru nie może przekroczyć 1,20 m nad średnim poziomem terenu lub 0,60 m od poziomu terenu przystokowego. Wysokość obiektów nie może przekroczyć 11,0 m od średniego poziomu terenu.
- 2) Dla budynków gospodarczych i garażowych ustala się realizację dachów o kącie nachylenia głównych połaci w przedziale od 30 – 45 stopni; wysokość obiektów nie może przekraczać 8,0 m nad średnim poziomem terenu. Dopuszcza się realizację budynków gospodarczych i garaży dobudowanych do budynków mieszkalnych.
- 3) Przy wydzieleniu nowych działek budowlanych obowiązuje minimalna powierzchnia działki dla wolnostojącej zabudowy mieszkalnej jednorodzinnej oznaczonej w planie symbolem „MN” – 600 m<sup>2</sup>.
- 4) W zagospodarowaniu działek obowiązuje zachowanie co najmniej 60% powierzchni biologicznie czynnej.
- 5) Dla nowo wydzielonych działek obowiązuje zapewnienie dojazdu z drogi publicznej i uwzględnienie uzbrojenia w sieci infrastruktury technicznej.

- 6) W wykończeniu budynków wyklucza się stosowanie okładzin panelami z tworzyw sztucznych, należy stosować materiały tradycyjne (drewno, kamień itp.).
- 7) Obowiązuje stosowanie pokryć dachowych w stonowanych, ciemnych kolorach (odcienie brązu, czerwieni, zieleni, szarości). Kolorystyka elewacji w kolorach pastelowych. Wyklucza się stosowanie w ogrodzeniach prefabrykowanych, betonowych elementów ozdobnych, tralek, kolumn.

§ 6. W zakresie infrastruktury technicznej i uzbrojenia terenu ustala się co następuje:

- 1) Zakaz zrzutu nieoczyszczonych ścieków do wód i gleby, zakaz gromadzenia odpadów w miejscach do tego nie wyznaczonych,
- 2) Obowiązek zachowania stref ochronnych od linii elektroenergetycznych i od gazociągów w wielkościach zgodnych z przepisami szczególnymi oraz zgodnie z warunkami określonymi przez zarządzającego sieciami.
- 3) Zaopatrzenie w wodę docelowo z wiejskiego systemu zaopatrzenia w wodę. Dopuszcza się indywidualny system zaopatrzenia w wodę, w oparciu o obowiązujące przepisy szczególne pod warunkiem nie naruszenia praw osób trzecich i pozostałych ustaleń obowiązującego planu.
- 4) Odprowadzenie ścieków (dotyczy ścieków w rozumieniu przepisów art.3 pkt 38 lit."a" ustawy z dnia 27 kwietnia 2001 roku „Prawo ochrony środowiska – Dz. U. Nr 62 poz.627 z późn. zm.) docelowo do istniejącego systemu kanalizacyjnego. Do czasu wykonania systemu dopuszcza się realizację szczelnych, bezodpływowych zbiorników okresowo opróżnianych z wywozem ścieków na oczyszczalnię.
- 5) Usuwanie odpadów stałych komunalnych poprzez segregację i gromadzenie ich w przystosowanych pojemnikach okresowo opróżnianych i w sposób zorganizowany wywożonych zgodnie z prowadzoną polityką gminy Chelmiec. Obowiązuje zakaz gromadzenia materiałów toksycznych i niebezpiecznych.
- 6) Doprowadzenie gazu docelowo z sieci gazowych na warunkach określonych przez zarządcę tych sieci.
- 7) Ogrzewanie obiektów indywidualne. Stosowane media i paliwa dla celów grzewczych nie mogą powodować przekroczenia dopuszczalnych norm zanieczyszczeń powietrza z uwzględnieniem zanieczyszczeń tła. Dopuszcza się zastosowanie baterii i kolektorów słonecznych.
- 8) Doprowadzenie energii elektrycznej na warunkach określonych przez zarządzającego siecią.

### Rozdział 3 PRZEZNACZENIE TERENÓW

§ 7.

Plan 1

**MN - Tereny zabudowy mieszkaniowej jednorodzinnej**, obejmujące działki nr: 1017/2, 1017/16 i 1017/17 położone w Trzetrzewinie o powierzchni ~0,34 ha.

- 1) Ustala się zabudowę mieszkaniową jednorodzinna jako podstawowe przeznaczenie terenu.
- 2) Dopuszcza się realizację usług o uciążliwości (określonej w przepisach szczególnych) zamykającej się w granicach terenu inwestycji oraz budynków gospodarczych, garaży i obiektów małej architektury. W zakresie kształtowania zabudowy obowiązują ustalenia zawarte w § 5. Dopuszcza się realizację niezbędnych sieci, urządzeń i obiektów infrastruktury technicznej.
- 3) Przy realizacji obiektów obowiązuje zachowanie linii zabudowy od krawędzi jezdni drogi wewnętrznej, oznaczonej symbolem „D” w wielkości min. 6 m, z dopuszczeniem zmniejszenia tej odległości za zgodą zarządcy drogi. Dojazd do terenu z drogi wewnętrznej „D” oraz działką nr 1017/15.
- 4) Dla obsługi funkcji usługowej obowiązuje zabezpieczenie min. 2 miejsc postojowych.

Plan 2

**MN - Tereny zabudowy mieszkaniowej jednorodzinnej**, obejmujące część działki nr 182/3 położonej w Trzetrzewinie o powierzchni ~0,42 ha.

- 1) Ustala się zabudowę mieszkaniową jednorodzinna jako podstawowe przeznaczenie terenu. Dopuszcza się realizację budynków gospodarczych i garaży oraz obiektów małej architektury. W zakresie kształtowania zabudowy obowiązują ustalenia zawarte w § 5. Dopuszcza się realizację niezbędnych sieci, urządzeń i obiektów infrastruktury technicznej. Utrzymuje się istniejące sieci infrastruktury technicznej, dopuszczając przebudowę i rozbudowę.
- 2) Dojazd do terenu z drogi publicznej poprzez część działki nr 182/3.

### Rozdział 4 PRZEPISY KOŃCOWE

§ 8. Ustala się wysokość opłaty wyrażoną w stosunku procentowym wzrostu wartości nieruchomości w wyniku uchwalenia planu, o której mowa w art.36 ust. 4 ustawy z dnia 27 marca 2003 roku o planowaniu i zagospodarowaniu przestrzennym (Dz. U. Nr 80 poz. 717 z późn. zm) – 10 %.

§ 9. Wykonanie uchwały powierza się Wójtowi Gminy Chelmiec.

§ 10. 1. Uchwała podlega ogłoszeniu i wchodzi w życie po upływie 30 dni od daty jej ogłoszenia w Dzienniku Urzędowym Województwa Małopolskiego.

2. Uchwała podlega również publikacji na stronie internetowej Gminy Chelmiec.

Przewodniczący Rady Gminy Chelmiec  
**Jan Bieniek**

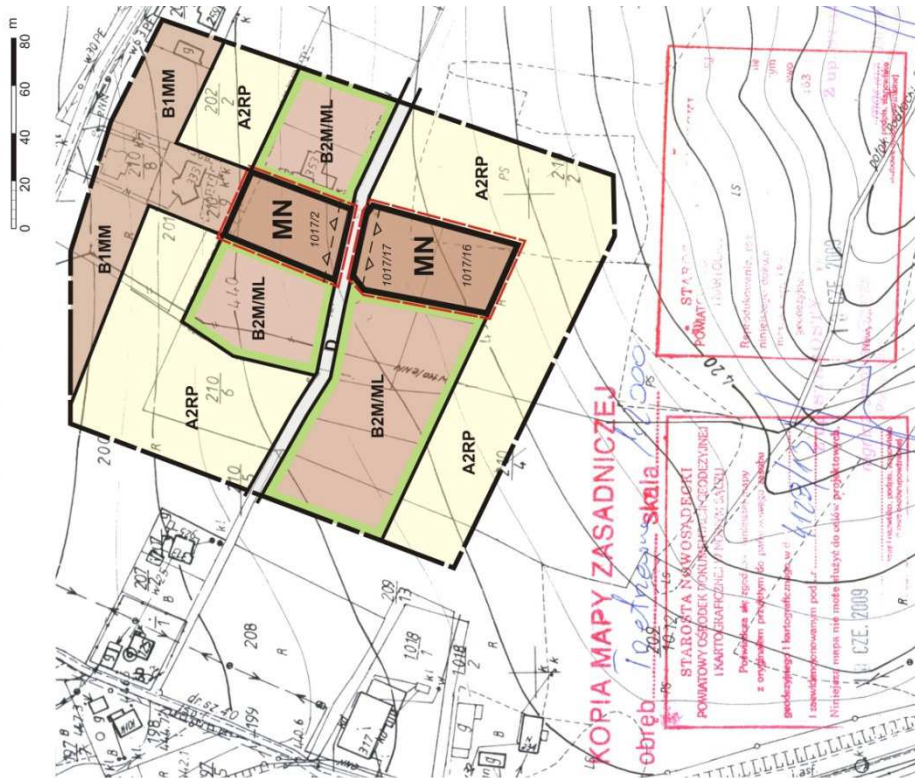
**Załącznik nr 1**  
do Uchwały nr XLIX/647/2010  
Rady Gminy Chelmiec  
z dnia 27 maja 2010 r.

**ZMIANA MIEJSCOWEGO PLANU ZAGOSPODAROWANIA  
PRZESTRZENNEGO "Chelmiec II" w Gminie Chelmiec**

**PLAN 1**    Wieś Trzetrzewina    działki nr: 1017/2, 1017/17, 1 \* ;

**RYСУNEK PLANU**

Skala 1:2000



**LEGENDA**

— Granica analizowanego otoczenia

**Ustalenia wprowadzone zmianą planu**

— Granice terenu objętego zmianą planu

— Linie rozgraniczające tereny o różnych funkcjach ściśle określone

MN Tereny zabudowy mieszkaniowej jednorodzinnej

— — — — — Linia zabudowy od drogi wewnętrznej

**Informacja o ustaleniach obowiązującego planu w granicach analizowanego otoczenia**

— Linie rozgraniczające tereny o różnych funkcjach ściśle określone

B1MM Tereny zabudowy mieszkaniowej jednorodzinnej

A2RP Tereny rolne

B2M/ML Tereny zabudowy mieszkaniowej i letniskowej

D Tereny drogi wewnętrznej

Wzrys ze studium uwarunkowań i kierunków zagospodarowania przestrzennego gminy Chelmiec uchwalonego uchwałą nr LX(339)98 Rady Gminy Chelmiec z dnia 23.04.1998 roku

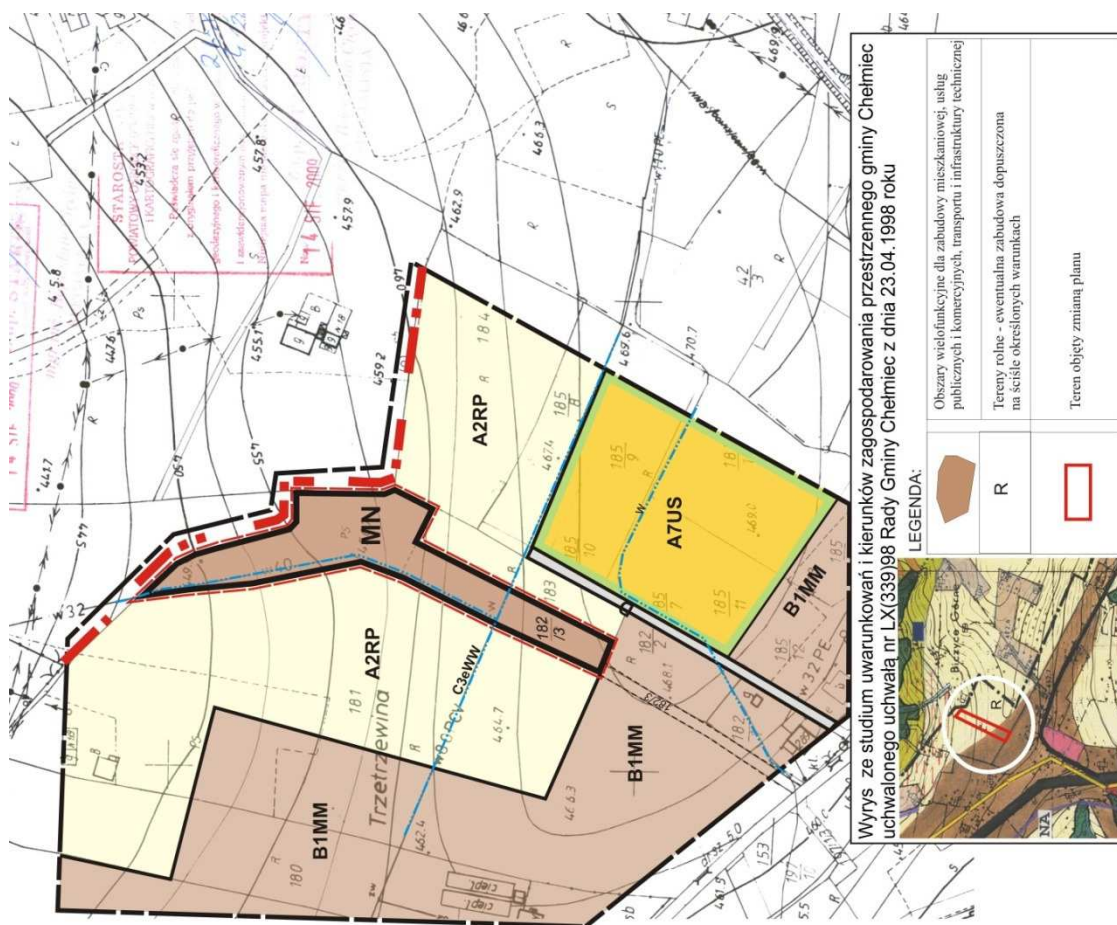
	Obszary wielofunkcyjne dla zabudowy mieszkaniowej, usług publicznych i komercyjnych, transportu i infrastruktury technicznej
R	Tereny rolne - ewentualna zabudowa dopuszczona na ściśle określonych warunkach
	Tereny objęte zmianą planu

LEGENDA:

\* Rysunek planu został sporządzony w oparciu o skalę źródłową 1:2000. Skala ta ulega pomniejszeniu w wyniku przypisanych prawem odległości marginesów.



**Załącznik nr 2**  
do Uchwały nr XLIX/647/2010  
Rady Gminy Chelmiec  
z dnia 27 maja 2010 r.



**ZMIANA MIEJSCOWEGO PLANU ZAGOSPODAROWANIA  
PRZESTRZENNEGO "Chelmiec II" w Gminie Chelmiec**  
Wieś Trzetrzewina część działki nr 182/3

**PLAN 2 RYSUNEK PLANU** Skala 1:20000 \*



**LEGENDA**

- Granica planu „Chelmiec II”
- Granica analizowanego otoczenia
- Ustalenia wprowadzone zmianą planu**
- Granice terenu objętego zmianą planu
- Linie rozgraniczające tereny o różnych funkcjach ściśle określone
- Tereny zabudowy mieszkaniowej jednorodzinnej
- Informacja o ustaleniach obowiązującego planu w granicach analizowanego otoczenia**
- Linie rozgraniczające tereny o różnych funkcjach ściśle określone
- Tereny zabudowy mieszkaniowej jednorodzinnej
- Tereny rolne
- Tereny usług sportu
- Tereny drogi wewnętrznej
- Istniejąca sieć wodociągowa

Wyrys ze studium uwarunkowań i kierunków zagospodarowania przestrzennego gminy Chelmiec uchwalonego uchwałą nr LX(339)98 Rady Gminy Chelmiec z dnia 23.04.1998 roku

LEGENDA:

	Obszary wielofunkcyjne dla zabudowy mieszkaniowej, usług publicznych i komercyjnych, transportu i infrastruktury technicznej
	Tereny rolne - ewentualna zabudowa dopuszczona na ściśle określonych warunkach
	Tereny objęte zmianą planu

\* Rysunek planu został sporządzony w oparciu o skalę źródłową 1:2000. Skala ta ulega pomniejszeniu w wyniku przypisanych prawem odległości marginesów.

**Załącznik nr 3**  
do Uchwały nr XLIX/647/2010  
Rady Gminy Chełmiec  
z dnia 27 maja 2010 r.

**Rozstrzygnięcie Rady Gminy Chełmiec w sprawie uwag do projektu planu oraz w sprawie realizacji zapisanych w planie inwestycji w zakresie infrastruktury technicznej, które należą do zadań własnych gminy oraz zasadach ich finansowania**

1. Rada Gminy Chełmiec po zapoznaniu się z oświadczeniem Wójta Gminy Chełmiec z dnia 5 maja 2010r., stwierdzającym brak uwag do projektu zmiany miejscowego planu zagospodarowania przestrzennego „Chełmiec II” w Gminie Chełmiec w zakresie przeznaczenia działek nr: 1017/2, 1017/16, 1017/17 i części działki nr 182/3 położonych w Trzetrzewinie na tereny zabudowy mieszkaniowej jednorodzinnej, w okresie wyłożenia tego planu do publicznego wglądu i 14 dni po wyłożeniu, stwierdza brak potrzeby rozstrzygnięcia, o którym mowa w art. 20 ust. 1 ustawy z dnia 27 marca 2003 roku o planowaniu i zagospodarowaniu przestrzennym (Dz.U. Nr 80 poz.717 z póź. zm.).

2. W związku z tym że zmiana miejscowego planu zagospodarowania przestrzennego „Chełmiec II” w Gminie Chełmiec nie wprowadza nowych zapisów dot. realizacji inwestycji w zakresie infrastruktury technicznej, które należą do zadań własnych gminy, Rada Gminy Chełmiec stwierdza brak potrzeby rozstrzygnięcia o sposobie realizacji inwestycji które należą do zadań własnych gminy oraz zasadach ich finansowania, o którym mowa w art. 20 ust. 1 ustawy z dnia 27 marca 2003 roku o planowaniu i zagospodarowaniu przestrzennym (Dz.U. Nr 80 poz.717 z póź. zm.).

Przewodniczący Rady Gminy Chełmiec  
**Jan Bieniek**

**2049**

**UCHWAŁA NR XLIX/648/2010**  
**RADY GMINY CHEŁMIEC**  
z dnia 27 maja 2010 r.

**w sprawie uchwalenia zmiany miejscowego planu zagospodarowania przestrzennego „Chełmiec III” w Gminie Chełmiec – we wsi Piątkowa.**

Na podstawie art.3 ust.1, art.15 i art.20 ust.1 ustawy z dnia 27 marca 2003 r o planowaniu i zagospodarowaniu przestrzennym (Dz.U.z 2003r Nr 80 poz.717 z późn. zmianami) zwanej dalej „ustawą”, art.18 ust.2 pkt 5 ustawy z dnia 8 marca 1990 r o samorządzie gminnym (Dz.U. z 2001 r Nr 142 poz. 1591 z późn. zmianami),

**Rada Gminy Chełmiec**

stwierdza zgodność zmiany miejscowego planu zagospodarowania przestrzennego „Chełmiec III” w Gminie Chełmiec ze „Studium” uwarunkowań i kierunków zagospodarowania przestrzennego Gminy Chełmiec wprowadzonego Uchwałą Nr LX(339)98 Rady Gminy Chełmiec z dnia 23 kwietnia 1998 roku i **uchwała co następuje:**

**Rozdział 1**  
**PRZEPISY OGÓLNE**

§ 1. 1. Uchwała się zmianę miejscowego planu zagospodarowania przestrzennego „Chełmiec III” w Gminie Chełmiec, zatwierdzonego uchwałą Nr XLIV(363)2001 Rady Gminy Chełmiec z dnia 20 grudnia 2001 roku (Dz. Urzędowy Wojew. Małopolskiego Nr 14/2002 poz. 292 z późn. zm.) obejmującą teren w rejonie działek nr: 503, 543/1, 544, 545 i 546 położonych w Piątkowej – zwaną w tekście niniejszej uchwały planem.

2. Plan obejmuje tereny określone na załączniku graficznym do uchwały Rady Gminy Chełmiec Nr: XXXVII(431)2009 z dnia 26 maja 2009 roku.

§ 2. 1. Treść niniejszej uchwały stanowi część tekstową planu.

2. Załącznikami do uchwały są:

- 1) Rysunek planu sporządzony na kopii mapy zasadniczej w skali 1:2000 jako załącznik Nr 1 do niniejszej Uchwały,
- 2) Rozstrzygnięcia Rady Gminy Chełmiec – podjęte w trybie art. 20 ustawy z dnia 27 marca 2003 roku o planowaniu i zagospodarowaniu przestrzennym ( Dz.U. Nr 80 poz. 717 z późn.zm.) – o sposobie rozpatrzenia uwag do projektu planu oraz o sposobie realizacji zapisanych w planie inwestycji z zakresu infrastruktury technicznej, które należą do zadań własnych gminy oraz o zasadach ich finansowania – jako załącznik Nr 2.

3. Ustalenia planu dotyczą przeznaczenia terenu i linii rozgraniczających tereny o różnym przeznaczeniu, linii rozgraniczających drogę, warunków i zasad kształtowania zabudowy i zagospodarowania terenów, w tym szczególnych warunków wynikających z potrzeby ochrony środowiska, zasad obsługi w zakresie infrastruktury technicznej i komunikacji.

4. Ustalenia planu nie naruszają i nie wykluczają stosowania innych przepisów szczególnych.

§ 3. Ilekroć w dalszych przepisach jest mowa o:

- 1) **uchwale** – należy przez to rozumieć niniejszą uchwałę Rady Gminy Chełmiec, obejmującą ustalenia wymienione w tekście niniejszej uchwały oraz ustalenia określone na załączniku graficznym nr 1 do tej uchwały,