

Załącznik nr 2
do Uchwały nr XLII/266/10
Rady Miejskiej w Działoszynie
z dnia 23 kwietnia 2010 r.

**ROZSTRZYGNIĘCIE O SPOSOBIE ROZPATRZENIA
NIEUWZGLĘDNIONYCH UWAG DO PROJEKTU PLANU**

Na podstawie art. 20 ust. 1 ustawy z dnia 27 marca 2003 r. o planowaniu i zagospodarowaniu przestrzennym (Dz.U. Nr 80, poz. 717, z 2004 r. Nr 6, poz. 41, Nr 141, poz. 1492, z 2005 r. Nr 113, poz. 954, Nr 130, poz. 1087, z 2006 r. Nr 45, poz. 319, Nr 225, poz. 1635, z 2007 r. Nr 127, poz. 880, z 2008 r. Nr 199, poz. 1227, Nr 201, poz. 1237, z 2009 r. Nr 220, poz. 1413, z 2010 r. Nr 24, poz. 124) Rada Miejska w Dzia-

łoszynie stwierdza, że w ustawowym terminie po wyłożeniu do publicznego wglądu projektu zmiany miejscowego planu zagospodarowania przestrzennego miasta Działoszyn w części dotyczącej działek oznaczonych nr ewidencyjnym 394/1, 395/1, 396 położonych w Działoszynie obręb 3 miasta, nie wniesiono uwag do planu.

Załącznik nr 3
do Uchwały nr XLII/266/10
Rady Miejskiej w Działoszynie
z dnia 23 kwietnia 2010 r.

**ROZSTRZYGNIĘCIE O SPOSOBIE REALIZACJI, ZAPISANYCH W PLANIE, INWESTYCJI
Z ZAKRESU INFRASTRUKTURY TECHNICZNEJ, KTÓRE NALEŻĄ DO ZADAŃ WŁASNYCH GMINY
ORAZ ZASADACH ICH FINANSOWANIA**

Działając na podstawie art. 20 ust. 1 ustawy z dnia 27 marca 2003 r. o planowaniu i zagospodarowaniu przestrzennym (Dz.U. Nr 80, poz. 717, z 2004 r. Nr 6, poz. 41, Nr 141, poz. 1492, z 2005 r. Nr 113, poz. 954, Nr 130, poz. 1087, z 2006 r. Nr 45, poz. 319, Nr 225, poz. 1635, z 2007 r. Nr 127, poz. 880, z 2008 r. Nr 199, poz. 1227, Nr 201, poz. 1237, z 2009 r. Nr 220, poz. 1413, z 2010 r. Nr 24, poz. 124) Rada Miejska w Działoszynie stwierdza, że po uprawomocnieniu się zmiany miejscowego planu zagospodarowania przestrzennego miasta Działoszyn w części dotyczącej działek oznaczonych nr ewidencyjnym 394/1, 395/1, 396 położonych w Działoszynie obręb 3 miasta, prze-

widuje się realizację następujących inwestycji z zakresu infrastruktury technicznej należących do zadań własnych gminy i określa się sposób ich realizacji oraz zasady finansowania. 1. Docelowa budowa sieci kanalizacji sanitarnej w drogach - inwestycja realizowana ze środków własnych gminy oraz dotacji z funduszy ochrony środowiska i funduszy unijnych. Realizacja jednostkami wykonawczymi wyłonionymi w formie przetargu, zgodnie z ustawą o zamówieniach publicznych. 2. Budowa sieci gazowej - inwestycja realizowana przez właściwą Spółkę Gazownictwa z jej środków finansowych z udziałem środków własnych gminy w zakresie opłaty przyłączeniowej.

1552

UCHWAŁA NR LII/410/10 RADY MIEJSKIEJ W KAMIEŃSKU

z dnia 27 maja 2010 r.

**w sprawie miejscowego planu zagospodarowania przestrzennego
dla obszaru położonego w obrębie geodezyjnym Piła Ruszczyńska**

Na podstawie art. 18 ust. 2 pkt 5 i art. 40 ust. 1 ustawy z dnia 8 marca 1990 r. o samorządzie gminnym (t.j.: Dz.U. z 2001 r. Nr 142, poz. 1591, z 2002 r. Nr 23, poz. 220, Nr 62, poz. 558, Nr 113, poz. 984, Nr 153, poz. 1271 i Nr 214, poz. 1806, z 2003 r. Nr 80, poz. 717 i Nr 162, poz. 1568, z 2004 r. Nr 102, poz. 1055, Nr 116, poz. 1203 i Nr 167, poz. 1759, z 2005 r.

Nr 172, poz. 1441 i Nr 175, poz. 1457, z 2006 r. Nr 17, poz. 128 i Nr 181, poz. 1337, z 2007 r. Nr 138, poz. 974 i Nr 173, poz. 1218, z 2008 r. Nr 180, poz. 1111 i Nr 223, poz. 1458, z 2009 r. Nr 52, poz. 420, Nr 157, poz. 1241, z 2010 r. Nr 28, poz. 142 i 146, Nr 40, poz. 230) oraz art. 20 ust. 1 i art. 29 ustawy z dnia 27 marca 2003 r. o planowaniu i zagospodarowaniu przes-

trzennym (Dz.U. Nr 80, poz. 717, z 2004 r. Nr 6, poz. 41 i Nr 141, poz. 1492, z 2005 r. Nr 113, poz. 954, Nr 130, poz. 1087, z 2006 r. Nr 45, poz. 319 i Nr 225, poz. 1635, z 2008 r. Nr 123, poz. 803, Nr 199, poz. 1227, Nr 201, poz. 1237 i Nr 220, poz. 1413, z 2010 r. Nr 24, poz. 124) w nawiązaniu do uchwały Nr XLI/326/09 Rady Miejskiej w Kamieńsku z dnia 17 lipca 2009 r. oraz po stwierdzeniu zgodności ustaleń ze Studium uwarunkowań i kierunków zagospodarowania przestrzennego Gminy Kamieńsk Rada Miejska w Kamieńsku uchwała, co następuje:

Rozdział 1 **Przepisy ogólne**

§ 1. 1. Uchwała się miejscowy plan zagospodarowania przestrzennego dla obszaru położonego w obrębie geodezyjnym Piła Ruszczyńsk, w granicach przedstawionych na załączniku graficznym.

2. Granice obszaru objętego planem, o którym mowa w ust. 1, wyznaczone są na rysunku planu w skali 1:1.000.

§ 2. Załączniki do niniejszej uchwały, stanowią:

- 1) rysunek planu – zał. Nr 1;
- 2) rozstrzygnięcie dotyczące sposobu rozpatrywania uwag zgłoszonych do projektu planu – zał. Nr 2;
- 3) rozstrzygnięcie dotyczące sposobu realizacji i zasad finansowania inwestycji z zakresu infrastruktury technicznej, które należą do zadań własnych gminy – zał. Nr 3.

§ 3. Ilekroć w dalszych przepisach niniejszej uchwały jest mowa o:

- 1) uchwale - należy przez to rozumieć niniejszą uchwałę Rady Miejskiej w Kamieńsku, o ile z treści przepisu nie wynika inaczej;
- 2) planie - należy przez to rozumieć niniejszy miejscowy plan zagospodarowania przestrzennego, będący przedmiotem niniejszej uchwały;
- 3) rysunku planu - należy przez to rozumieć opracowanie graficzne sporządzone na mapie w skali 1:1.000, stanowiące zał. Nr 1 do niniejszej uchwały;
- 4) obszarze - należy przez to rozumieć obszar objęty niniejszym planem przedstawiony na rysunku planu, o ile z treści przepisu nie wynika inaczej;
- 5) elektrowni wiatrowej – należy przez to rozumieć budowlę techniczną wraz z niezbędnymi urządzeniami technicznymi oraz towarzyszącą im infrastrukturą techniczną, stanowiącą techniczne urządzenie prądotwórcze, przetwarzające energię mechaniczną wiatru w energię elektryczną, umieszczone na wieży stalowej o pełnościennej konstrukcji rurowej;
- 6) parku wiatrowym – należy przez to rozumieć połączone wewnętrznymi liniami elektroenergetycznymi i współpracujące ze sobą elektrownie wiatrowe stanowiące, wraz z niezbędnymi urządzeniami technicznymi, całościowy zespół technicz-

- ny służący produkcji energii elektrycznej;
- 7) linii rozgraniczającej – należy przez to rozumieć oznaczoną na rysunku planu linię ciągłą, dzielącą obszar na części o różnym przeznaczeniu lub różnych zasadach zagospodarowania;
- 8) terenie - należy przez to rozumieć teren o określonym rodzaju przeznaczenia i sposobie zagospodarowania, oznaczony symbolami literowymi, o ile z treści przepisu nie wynika inaczej;
- 9) przepisach odrębnych i szczególnych - należy przez to rozumieć przepisy ustaw wraz z aktami wykonawczymi.

§ 4. Przedmiotem ustaleń planu są tereny:

- 1) teren infrastruktury technicznej - elektroenergetyka, oznaczony na rysunku planu symbolem E;
- 2) teren lasu, oznaczony na rysunku planu symbolem ZL.

§ 5. 1. Integralną częścią ustaleń planu stanowiących treść niniejszej uchwały jest rysunek planu w skali 1:1.000, stanowiący załącznik do niniejszej uchwały.

2. Następujące oznaczenia graficzne na rysunku planu są obowiązującymi ustaleniami planu:

- 1) granica obszaru;
- 2) linia rozgraniczająca;
- 3) przeznaczenie terenów;
- 4) strefa lokalizacji elektrowni wiatrowej.

3. Następujące oznaczenia graficzne na rysunku planu są oznaczeniami informacyjnymi:

- 1) orientacyjna powierzchnia terenu.

§ 6. Ustala się, że oddziaływanie parku wiatrowego powstałe podczas pracy elektrowni wiatrowych nie może powodować ograniczenia sposobu wykonywania prawa własności gruntów znajdujących się poza obszarem objętym niniejszym planem.

Rozdział 2 **Ustalenia ogólne dla całego obszaru**

§ 7. W granicach obszaru ustala się:

- 1) zasady ochrony i kształtowania ładu przestrzennego:
 - a) obowiązek zastosowania elektrowni wiatrowych w ujednoliconej kolorystyce i formie;
- 2) zasady ochrony środowiska, przyrody i krajobrazu kulturowego:
 - a) ze względu na położenie obszaru objętego planem w Obszarze Chronionego Krajobrazu Doliny Widawki, obowiązują przepisy odrębne i szczegółowe dotyczące tego obszaru chronionego,
 - b) ustala się, że izolacja równoważnego poziomu dźwięku A o wartości 40 dB nie będzie wykraczać poza granice zwałowiska zewnętrznego nadkładu z odkrywki „Bełchatów”;
- 3) zasady ochrony dziedzictwa kulturowego i zabytków oraz dóbr kultury współczesnej:
 - a) ze względu na specyfikę obszaru (zwałowisko zewnętrzne nadkładu z odkrywki „Bełchatów”)

- nie ustala się zasad ochrony dziedzictwa kulturowego i zabytków oraz dóbr kultury współczesnej;
- 4) wymagania wynikające z potrzeb kształtowania przestrzeni publicznych:
 - a) ze względu na specyfikę obszaru nie nakłada się wymagań wynikających z potrzeb kształtowania przestrzeni publicznych;
 - 5) parametry oraz wskaźniki kształtowania zabudowy oraz zagospodarowania terenu, w tym linie zabudowy, gabaryty obiektów i wskaźniki intensywności zabudowy:
 - a) ustala się maksymalną wysokość elektrowni wiatrowych na 160,0 m ponad istniejący poziom terenu,
 - przed wydaniem pozwolenia na budowę należy zgłosić do Szefostwa Służby Ruchu Lotniczego Sił Zbrojnych RP wszystkie objekty o wysokości 50,00 m npt i większej, w celu ustalenia sposobu oznakowania przeszkodowego tych obiektów;
 - 6) granice i sposoby zagospodarowania terenów lub obiektów podlegających ochronie, ustalonych na podstawie odrębnych przepisów, w tym terenów górniczych, a także narażonych na niebezpieczeństwo powodzi oraz zagrożonych osuwaniem się mas ziemnych:
 - a) cały obszar objęty planem znajduje się w terenie górniczym „Pole Bełchatów”,
 - teren górniczy „Pole Bełchatów” ustanowiony został w koncesji Nr 120/94 z dnia 8 sierpnia 1994 r. z późn. zm., udzielonej przez Ministra Ochrony Środowiska, Zasobów Naturalnych i Leśnictwa dla Kopalni Węgla Brunatnego „Bełchatów” S. A. w Rogowcu na wydobywanie węgla brunatnego i kopalin towarzyszących ze złoża „Bełchatów – pole Bełchatów”; koncesja jest ważna do dnia 31.07.2020 r.,
 - prognozowane przyspieszenia drgań gruntu mogą osiągnąć wielkości zbliżone do 120 mm/s² (IV kategoria MSK-64),
 - z uwagi na niejednorodny charakter budowy zwałowiska zewnętrznego dla lokalizacji obiektów budowlanych niezbędne jest wykonanie specjalistycznych prac badawczych i pomiarowych wynikających z odpowiednich norm branżowych,
 - b) na obszarze nie występują tereny narażone na niebezpieczeństwo powodzi, wobec czego plan nie ustala wymagań w zakresie terenów narażonych na niebezpieczeństwo powodzi,
 - c) należy unikać kolizji z systemem odwodnieniowym, a w razie konieczności należy istniejące urządzenia odwodnieniowe przebudować w sposób gwarantujący skuteczność systemu odwodnienia i utrzymanie stateczności zwałowiska zewnętrznego,
 - d) na obszarze nie występują zjawiska związane z osuwaniem się mas ziemnych, wobec czego plan nie ustala wymagań w zakresie terenów zagrożonych osuwaniem się mas ziemnych;
 - 7) szczegółowe zasady i warunki scalenia i podziału nieruchomości objętych planem miejscowym:
 - a) nie ustala się innych zasad i warunków scalenia i podziału nieruchomości objętych planem miejscowym, niż wynikające z przepisów odrębnych, a zwłaszcza przepisów o gospodarce nieruchomościami;
 - 8) zasady modernizacji, rozbudowy i budowy systemów komunikacji i infrastruktury technicznej:
 - a) ze względu na specyfikę obszaru, nie ustala się innych warunków obsługi komunikacyjnej, niż wynikające z przepisów odrębnych, a zwłaszcza przepisów o gospodarce nieruchomościami,
 - b) kolizję istniejącej infrastruktury technicznej z zamierzeniami inwestorskimi należy zlikwidować na koszt inwestora, po uzyskaniu uzgodnienia z właścicielem urządzenia,
 - c) dopuszcza się realizację sieci infrastruktury technicznej (naziemnej, nadziemnej i podziemnej) wszystkich mediów,
 - d) odprowadzenie wód opadowych-powierzchniowo,
 - e) zrealizowane objekty budowlane nie mogą wymagać zaopatrzenia w energię ciepłą lub realizacji samodzielnego systemu ogrzewania,
 - f) zrealizowane objekty budowlane nie mogą powodować powstawania ścieków lub odpadów poza odpadami związanymi z konserwacją – obowiązują przepisy odrębne i szczegółowe w tym zakresie;
 - 9) sposób i termin tymczasowego zagospodarowania, urządzania i użytkowania terenów:
 - a) nie ustala się innego sposobu tymczasowego zagospodarowania terenów, aniżeli dotychczasowy;
 - 10) stawki procentowe, na podstawie których ustala się opłatę, o której mowa w art. 36 ust. 4 ustawy z dnia 27 marca 2003 r. o planowaniu i zagospodarowaniu przestrzennym, wynoszą:
 - a) 10% dla terenu E,
 - b) 10% dla terenu ZL.

Rozdział 3

Ustalenia szczegółowe dotyczące poszczególnych terenów

§ 8. 1. Wyznacza się teren infrastruktury technicznej-elektroenergetyka, oznaczony na rysunku planu symbolem E.

2. Na terenie, o którym mowa w ust. 1, ustala się:

- 1) przeznaczenie terenu na park wiatrowy;
- 2) szczególne warunki zagospodarowania terenów oraz ograniczenia w ich użytkowaniu, w tym za-

kaz zabudowy:

- a) obowiązek sytuowania elektrowni wiatrowej w strefie lokalizacji elektrowni wiatrowej, wg rysunku planu,
- b) w przypadku braku konieczności wyłączenia z produkcji leśnej wszystkich gruntów w terenie E, ustala się możliwość dalszego prowadzenia produkcji leśnej,
- c) możliwość utwardzenia max. 2/3 powierzchni terenu.

§ 9. 1. Wyznacza się teren lasu, oznaczony na rysunku planu symbolem ZL.

2. Na terenie, o którym mowa w ust. 1, ustala się:

- 1) przeznaczenie terenu na produkcję leśną;
- 2) szczególne warunki zagospodarowania terenów

oraz ograniczenia w ich użytkowaniu, w tym zakaz zabudowy:

- a) ustala się zakaz zabudowy.

Rozdział 4 **Ustalenia końcowe**

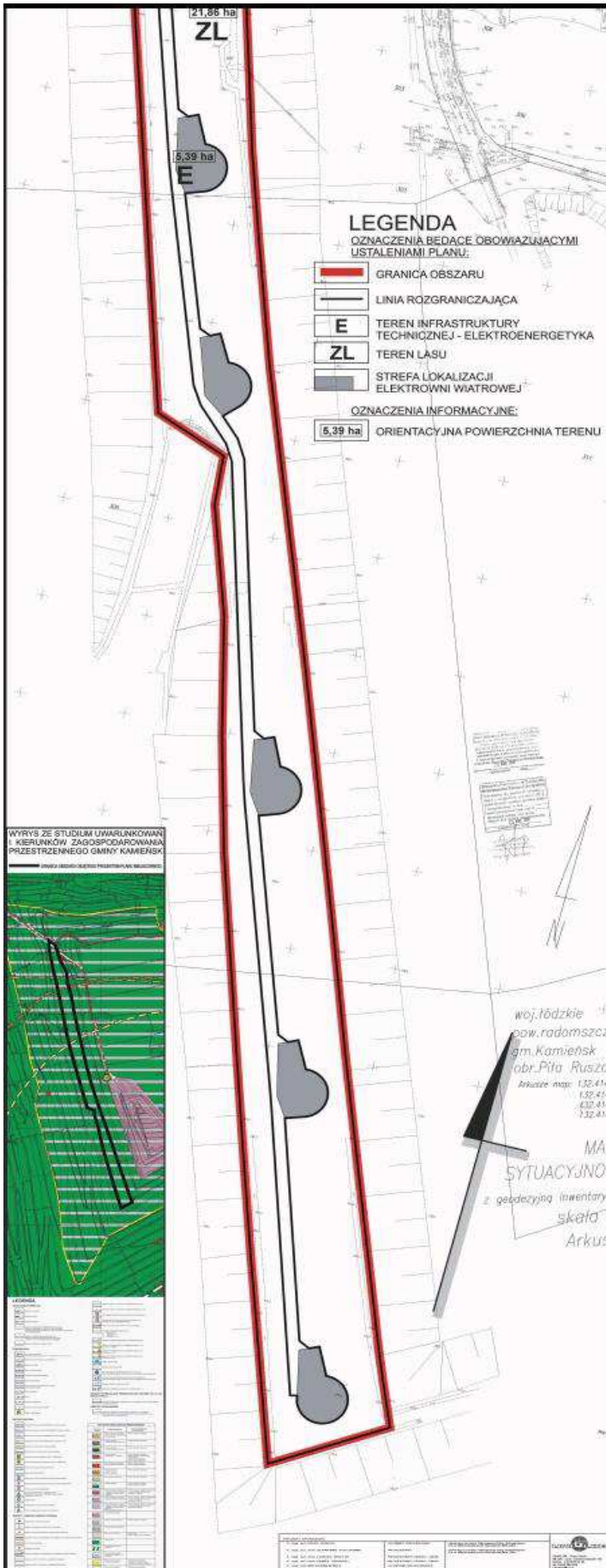
§ 10. Uchwała podlega ogłoszeniu w Dzienniku Urzędowym Województwa Łódzkiego.

§ 11. Uchwała wchodzi w życie po upływie 30 dni od dnia ogłoszenia jej w Dzienniku Urzędowym Województwa Łódzkiego.

Przewodniczący Rady
Miejskiej w Kamieńsku:
Jan Bartoszewski

Załącznik nr 1
do Uchwały nr LII/410/10
Rady Miejskiej w Kamiensku
z dnia 27 maja 2010 r.





Załącznik nr 2
do Uchwały nr LII/410/10
Rady Miejskiej w Kamięnsku
z dnia 27 maja 2010 r.

**ROZSTRZYGNIĘCIE DOTYCZĄCE SPOSOBU ROZPATRYWANIA UWAG
ZGŁOSZONYCH DO PROJEKTU PLANU**

Lp.	Data wpływu uwagi	Nazwisko i imię, nazwa jednostki organizacyjnej i adres zgłaszającego uwagi	Treść uwagi	Oznaczenie nieruchomości, której dotyczy uwaga	Ustalenia projektu planu dla nieruchomości, której dotyczy uwaga	Rozstrzygnięcie Burmistrza w sprawie rozpatrzenia uwagi		Rozstrzygnięcie Rady Miejskiej w Kamięnsku załącznik do uchwały Nr LII/410/10 z dnia 27.05.2010 r.		Uwagi
						uwaga uwzględniona	uwaga nieuwzględniona	uwaga uwzględniona	uwaga nieuwzględniona	
1.	2.	3.	4.	5.	6.	7.	8.	9.	10.	11.
1	26 luty 2010 r.	PGE KWB Bełchatów S.A. Rogowiec, ul. Św. Barbary 3 97-400 Bełchatów skr. poczt. 100	Wniosek o uzupełnienie projektu uchwały o prognozowane wielkości wpływów robót górniczych ZG KWB „Bełchatów”.	Obszar objęty planem	Teren górniczy „Pole Bełchatów” ustanowiony został w koncesji Nr 120/94 z dnia 8 sierpnia 1994 r. z późn. zm., udzielonej przez Ministra Ochrony Środowiska, Zasobów Naturalnych i Leśnictwa dla Kopalni Węgla Brunatnego „Bełchatów” S. A. w Rogowcu na wydobywanie węgla brunatnego i kopalin towarzyszących ze złoża „Bełchatów – pole Bełchatów”; koncesja jest ważna do dnia 31.07.2020 r. Z uwagi na niejednorodny charakter budowy zwałowiska zewnętrznego dla lokalizacji obiektów budowlanych niezbędne jest wykonanie specjalistycznych prac badawczych i pomiarowych wynikających z odpowiednich norm branżowych	X		X		

Załącznik nr 3
do Uchwały nr LII/410/10
Rady Miejskiej w Kamieńsku
z dnia 27 maja 2010 r.

**ROZSTRZYGNIĘCIE DOTYCZĄCE SPOSOBU REALIZACJI I ZASAD FINANSOWANIA
INWESTYCJI Z ZAKRESU INFRASTRUKTURY TECHNICZNEJ**

Zgodnie z art. 7 ust. 1 ustawy z dnia 8 marca 1990 roku o samorządzie gminnym (t.j.: Dz.U. z 2001 r. Nr 142, poz. 1591, z 2002 r. Nr 23, poz. 220, Nr 62, poz. 558, Nr 113, poz. 984, Nr 153, poz. 1271 i Nr 214, poz. 1806, z 2003 r. Nr 80, poz. 717 i Nr 162, poz. 1568, z 2004 r. Nr 102, poz. 1055, Nr 116, poz. 1203 i Nr 167, poz. 1759, z 2005 r. Nr 172, poz. 1441 i Nr 175, poz. 1457, z 2006 r. Nr 17, poz. 128 i Nr 181, poz. 1337, z 2007 r. Nr 138, poz. 974 i Nr 173, poz. 1218, z 2008 r. Nr 180, poz. 1111 i Nr 223, poz. 1458, z 2009 r. Nr 52, poz. 420, Nr 157, poz. 1241, z 2010 r. Nr 28, poz. 142 i 146, Nr 40, poz. 230) zaspokojenie zbiorowych potrzeb wspólnoty należy do zadań własnych gminy.

W szczególności zadania własne gminy obejmują sprawy:

- ładu przestrzennego, gospodarki nieruchomościami, ochrony środowiska i przyrody oraz

- gospodarki wodnej,
- gminnych dróg, ulic, mostów, placów oraz organizacji ruchu drogowego,
- wodociągów i zaopatrzenia w wodę, kanalizacji, usuwania i oczyszczania ścieków komunalnych, utrzymania czystości i porządku oraz urządzeń sanitarnych, wysypisk i unieszkodliwiania odpadów komunalnych, zaopatrzenia w energię elektryczną i ciepłą oraz gaz, itp.

Zadania własne gminy związane z realizacją ustaleń planu będą wprowadzone do wieloletniego programu inwestycyjnego, w którym zostaną określone i podane do publicznej wiadomości terminy realizacji tych inwestycji.

Finansowanie inwestycji odbywać się będzie w oparciu o budżet gminy i z wykorzystaniem środków zewnętrznych.

1553

UCHWAŁA NR LI/834/10 RADY MIASTA PIOTRKOWA TRYBUNALSKIEGO

z dnia 26 maja 2010 r.

**w sprawie uchwalenia miejscowego planu zagospodarowania przestrzennego w rejonie ulic:
Wierzejskiej i Obwodnicy Miejskiej w Piotrkowie Trybunalskim**

Na podstawie art. 18 ust. 2 pkt 5 i art. 40 ust. 1 ustawy z dnia 8 marca 1990 r. o samorządzie gminnym (t.j.: Dz.U. z 2001 r. Nr 142, poz. 1591, z 2002 r. Nr 23, poz. 220, Nr 62, poz. 558, Nr 113, poz. 984, Nr 153, poz. 1271 i Nr 214, poz. 1806, z 2003 r. Nr 80, poz. 717 i Nr 162, poz. 1568, z 2004 r. Nr 102, poz. 1055, Nr 116, poz. 1203 i Nr 167, poz. 1759, z 2005 r. Nr 172, poz. 1441 i Nr 175, poz. 1457, z 2006 r. Nr 17, poz. 128 i Nr 181, poz. 1337, z 2007 r. Nr 138, poz. 974 i Nr 173, poz. 1218, z 2008 r. Nr 180, poz. 1111 i Nr 223, poz. 1458, z 2009 r. Nr 52, poz. 420, Nr 157, poz. 1241, z 2010 r. Nr 28, poz. 142, Nr 28, poz. 146) oraz art. 20 ust. 1 i art. 29 ustawy z dnia 27 marca 2003 r. o planowaniu i zagospodarowaniu przestrzennym (Dz.U. Nr 80, poz. 717, z 2004 r. Nr 6, poz. 41 i Nr 141 poz. 1492, z 2005 r. Nr 113, poz. 954 i Nr 130, poz. 1087, z 2006 r. Nr 45, poz. 319 i Nr 225, poz. 1635, z 2007 r. Nr 225, poz. 1635 i Nr 127, poz. 880, z 2008 r. Nr 123, poz. 803, Nr 199, poz. 1227, Nr 201, poz. 1237 i Nr 220, poz. 1413, z 2010 r. Nr 24, poz. 124) w związku z uchwałą Nr IX/137/07 Rady Miasta w Piotrkowie Trybunalskim z dnia 30 maja 2007 r. w sprawie przystąpienia do sporządzenia miejscowego

planu zagospodarowania przestrzennego w rejonie ulic: Wierzejskiej i Obwodnicy Miejskiej w Piotrkowie Trybunalskim i uchwały Nr LI/833/10 Rady Miasta Piotrkowa Trybunalskiego z dnia 26 maja 2010 r. w sprawie stwierdzenia zgodności ustaleń projektu miejscowego planu zagospodarowania przestrzennego w rejonie ulic: Wierzejskiej i Obwodnicy Miejskiej w Piotrkowie Trybunalskim, ze Studium uwarunkowań i kierunków zagospodarowania przestrzennego miasta Piotrkowa Trybunalskiego, Rada Miasta Piotrkowa Trybunalskiego uchwala, co następuje:

Dział I
Przepisy ogólne

§ 1. 1. Uchwala się miejscowy plan zagospodarowania przestrzennego w rejonie ulic: Wierzejskiej i Obwodnicy Miejskiej w Piotrkowie Trybunalskim, zwany dalej „planem”, którego szczegółowe granice oznaczone są na rysunku planu.

2. Integralną częścią uchwały, są:

- 1) rysunek planu w skali 1: 2.000 stanowiący załącznik nr 1 do uchwały, zawierający wyrys ze Stud-