

**Załącznik nr 2 do uchwały nr LIII/  
/308/2010 Rady Miasta Lubań z dnia  
31 sierpnia 2010 r.**

### **Rozstrzygnięcie o sposobie rozpatrzenia uwag do projektu planu**

W związku z art. 20 ust. 1 ustawy z dnia 27 marca 2003 r. o planowaniu i zagospodarowaniu przestrzennym (Dz. U. 80 poz. 717 ze zm.), stwierdza się, że do projektu zmiany miejscowego planu zagospodarowania przestrzennego obszaru położonego w północno-zachodniej części miasta Lubań, dla terenu oznaczonego symbolem 1 AG 16, nie zostały złożone uwagi.

**Załącznik nr 3 do uchwały nr LIII/  
/308/2010 Rady Miasta Lubań z dnia  
31 sierpnia 2010 r.**

### **Rozstrzygnięcie o sposobie realizacji, zapisanych w planie, inwestycji w zakresie infrastruktury technicznej należącej do zadań własnych gminy oraz zasadach ich finansowania**

Rozstrzygnięcia dokonano na podstawie art. 20 ust. 1 ustawy z dnia 27 marca 2003 r. o planowaniu i zagospodarowaniu przestrzennym (Dz. U. 80, poz. 717 ze zm.).

Realizacja infrastruktury technicznej będzie odbywać się w oparciu o wszelkie możliwe źródła pozyskania funduszy na ten cel, środków własnych gminy oraz partycypacji inwestorów indywidualnych.

**2790**

## **UCHWAŁA NR LIII/309/2010 RADY MIASTA LUBAŃ**

z dnia 31 sierpnia 2010 r.

### **w sprawie zmiany miejscowego planu zagospodarowania przestrzennego obszaru położonego w zachodniej części miasta Lubań**

Na podstawie art. 18. ust. 2 pkt 5 ustawy z dnia 8 marca 1990 roku o samorządzie gminnym (Dz. U. z 2001 r. Nr 142 poz. 1591 ze zm.), art. 20 ust.1 ustawy z dnia 27 marca 2003r. o planowaniu i zagospodarowaniu przestrzennym (Dz. U. Nr 80, poz. 717 ze zm.), oraz w związku z uchwałą Nr XXIII/126/2008 Rady Miasta Lubań z dnia 24 czerwca 2008 r. Rada Miasta Lubań, po stwierdzeniu zgodności planu miejscowego z ustaleniami Studium uwarunkowań i kierunków zagospodarowania przestrzennego miasta Lubań, przyjętego uchwałą Nr V/61/2003 Rady Miasta Lubań z dnia 28 stycznia 2003 r. uchwała, co następuje:

#### **DZIAŁ I**

#### **Przepisy ogólne**

**§ 1. 1.** Uchwała się zmianę miejscowego planu zagospodarowania przestrzennego obszaru położonego w zachodniej części miasta Lubań.

**2.** Integralną częścią uchwały są:

1) rysunek planu w skali 1 : 1 000, stanowiący załącznik nr 1 do uchwały;

- 2) rozstrzygnięcie o sposobie rozpatrzenia uwag do projektu planu, stanowiący załącznik nr 2 do uchwały;
- 3) rozstrzygnięcie o sposobie realizacji, zapisanych w planie, inwestycji w zakresie infrastruktury technicznej należącej do zadań własnych gminy oraz zasadach ich finansowania, stanowiący załącznik nr 3 do uchwały.

**§ 2.** Ilekroć w dalszych przepisach niniejszej uchwały jest mowa o:

- 1) uchwałę – rozumie się przez to niniejszą uchwałę;
- 2) planie – rozumie się przez to miejscowy plan zagospodarowania przestrzennego, o którym mowa w § 1 niniejszej uchwały;
- 3) przepisach odrębnych – rozumie się przez to przepisy ustaw wraz z aktami wykonawczymi oraz ograniczenia w dysponowaniu terenem, wynikające z prawomocnych decyzji administracyjnych;
- 4) rysunku planu – rozumie się przez to graficzny zapis planu, będący załącznikiem graficznym do

niniejszej uchwały, przedstawiony na mapie ewidencyjnej z elementami sytuacyjno-wysokościowymi w skali 1 : 1 000;

- 5) terenie – rozumie się przez to obszar wyznaczony na rysunku planu liniami rozgraniczającymi, w którego każdym punkcie obowiązują te same ustalenia;
- 6) funkcji podstawowej terenu – rozumie się przez to funkcję wyznaczoną do lokalizacji w danym terenie, która w ramach realizacji planu winna stać się przeważającą (dominującą) formą wykorzystania, a wprowadzenie innych niż podstawowa funkcji jest dopuszczalne wyłącznie pod warunkiem spełnienia ustaleń szczegółowych niniejszej uchwały;
- 7) urządzeniach infrastruktury technicznej – rozumie się przez to sieci wodociągowe, elektroenergetyczne, gazownicze, ciepłownicze, kanalizacyjne, telekomunikacyjne (infrastruktura techniczna liniowa) oraz stacje transformatorowe i rozdzielcze (infrastruktura techniczna kubaturowa);
- 8) urządzeniach towarzyszących – rozumie się przez to wszelkie urządzenia niezbędne do obsługi danego terenu w zakresie infrastruktury technicznej.

**§ 3. 1.** Obowiązującymi ustaleniami planu są następujące oznaczenia graficzne rysunku planu:

- 1) granice obszaru objętego planem miejscowym;
- 2) linie rozgraniczające tereny o różnym przeznaczeniu lub różnych zasadach zagospodarowania;
- 3) oznaczenia poszczególnych terenów o różnym przeznaczeniu lub różnych zasadach zagospodarowania.

2. Pozostałe oznaczenia graficzne posiadają znaczenie informacyjne, sugerujące określone rozwiązania przestrzenne i regulacyjne.

**§ 4.** W planie, ze względu na brak występowania, nie określa:

- 1) terenów zagrożonych osuwaniem się mas ziemnych;
- 2) terenów podlegających scaleniu nieruchomości oraz scaleniu i wtórnego podziału nieruchomości;
- 3) terenów zorganizowanej działalności inwestycyjnej;
- 4) terenów rehabilitacji istniejącej zabudowy;
- 5) terenów służących organizacji imprez masowych;
- 6) tymczasowego przeznaczenia terenów innego niż wynikającego z przepisów odrębnych.

## **DZIAŁ II**

### **Przepisy szczegółowe**

#### **Rozdział 1**

##### **Zasady ochrony i kształtowania ładu przestrzennego**

**§ 5. 1.** Do czasu realizacji ustaleń planu, dopuszcza się dotychczasowe użytkowanie terenów i obiektów.

2. Na obszarze objętym planem ustala się zakaz zmiany rzeźby terenu, za wyjątkiem elementów związanych z ciekami wodnymi oraz ochroną przeciwpowodziową lub izolacją akustyczną.

## **Rozdział 2**

### **Zasady kształtowania przestrzeni publicznej**

**§ 6. 1.** Na terenie objętym planem ustala się elementy przestrzeni publicznej:

- 1) tereny zieleni urządzonej, izolacyjnej, nieurządzonej, tereny wód śródlądowych.

2. Zasady zagospodarowania terenów będących elementami przestrzeni publicznej:

- 1) ustala się ogólną dostępność do przestrzeni publicznej, w tym dla osób niepełnosprawnych;
- 2) obiekty i elementy infrastruktury technicznej zlokalizowane na terenach przestrzeni publicznej, ustala się jako ogólnie niedostępne.

## **Rozdział 3**

### **Ogólne zasady oraz standardy kształtowania zabudowy, zagospodarowania i podziału terenów na działki budowlane**

**§ 7.** Ustala się zakaz zabudowy terenu za wyjątkiem sieci u urządzeń infrastruktury technicznej i komunikacyjnej.

## **Rozdział 4**

### **Zasady ochrony środowiska kulturowego**

**§ 8.** Wszelkie odkryte w trakcie prac ziemnych przedmioty zabytkowe oraz obiekty nieruchome i nawarstwienia kulturowe podlegają ochronie prawnej, i wymagają zgłoszenia do Wojewódzkiego Konserwatora Zabytków lub administracji lokalnej. Ratownicze badania archeologiczne prowadzi się zgodnie z przepisami odrębnymi.

## **Rozdział 5**

### **Zasady ochrony środowiska, przyrody i obiektów podlegających ochronie**

**§ 9.** Wzdłuż cieków wodnych:

- 1) ustala się obowiązek zachowania trzech metrów strefy wolnej od zainwestowania w celu zapewnienia możliwości zapewnienia prac konserwacyjnych odpowiednim służbom melioracyjnym;
- 2) dopuszcza się lokalizację obiektów i urządzeń hydrotechnicznych i melioracyjnych.

## **Rozdział 6**

### **Zasady rozwoju infrastruktury technicznej**

**§ 10.** Dopuszcza się na terenach realizację sieci infrastruktury technicznej oraz obiektów i urządzeń z nią związanych.

## **Rozdział 7**

### **Zasady modernizacji, rozbudowy i budowy systemu układu komunikacyjnego**

**§ 11.** Ustala się obowiązek zachowania dostępu, dojazdu do cieków wodnych i infrastruktury technicznej.

## **Rozdział 8**

### **Przeznaczenie i zasady zagospodarowania terenów**

**§ 12. 1.** Dla terenu oznaczonego symbolem 1 ZI1 ustala się:

- 1) Przeznaczenie podstawowe – tereny zieleni izolacyjnej;

- 2) Ustala się zakaz zabudowy terenu z dopuszczeniem prowadzenia ścieżek rowerowych i pieszych oraz sieci napowietrznej i podziemnej infrastruktury technicznej, zgodnie z obowiązującymi przepisami odrębnymi;
- 3) Zagospodarowanie terenu zielenią wysoką i niską.
  2. Dla terenu oznaczonego symbolem 1 WS7 ustala się:
    - 1) Przeznaczenie podstawowe – tereny wód śródlądowych – cieki;
    - 2) Dopuszcza się przebudowę, modernizację i realizację nowych urządzeń wodnych pod warunkiem ich zgodności z obowiązującymi przepisami odrębnymi.

### **Rozdział 10**

#### **Opłata, o której mowa w art. 36 ust. 4 ustawy z dnia 27 marca 2003 r. o planowaniu i zagospodarowaniu przestrzennym**

**§ 13.** Ustala się następujące stawki procentowe w stosunku do wzrostu wartości nieruchomości

objętych niniejszym planem, służące naliczeniu jednorazowej opłaty uiszczanej przez właścicieli nieruchomości, w przypadku ich zbycia w ciągu 5 lat od dnia, w którym ustalenia niniejszego planu stały się obowiązujące:

- 1) tereny zieleni o charakterze publicznym ZI 30%;
- 2) tereny wód śródlądowych WS 30%.

### **DZIAŁ III**

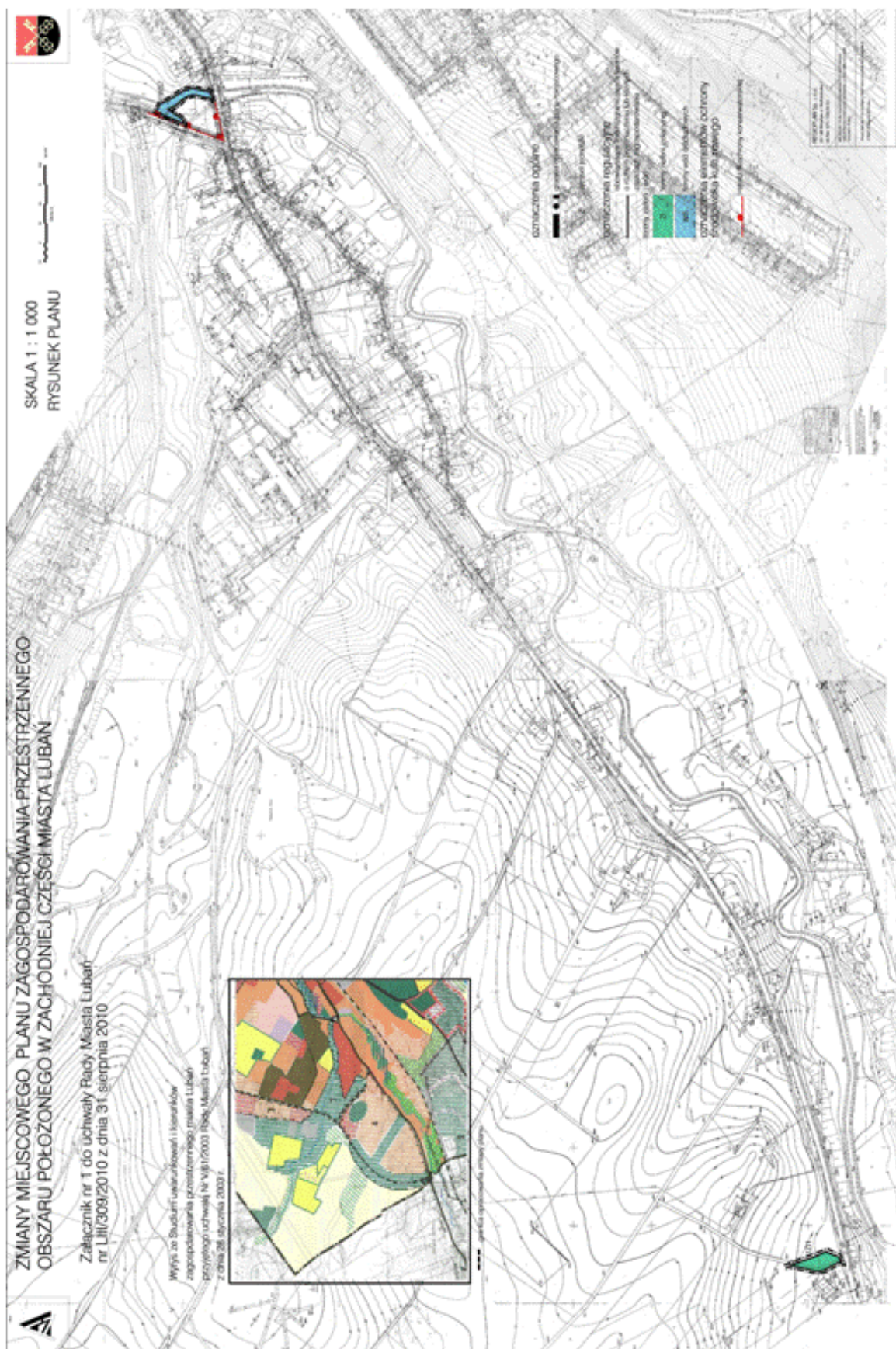
#### **Przepisy końcowe**

**§ 14.** Wykonanie niniejszej uchwały powierza się Burmistrzowi Miasta Lubań.

**§ 15.** Niniejsza uchwała wchodzi w życie po upływie 30 dni od daty ogłoszenia w Dzienniku Urzędowym Województwa Dolnośląskiego.

Przewodnicząca Rady Miasta:  
*Małgorzata Grzesiak*

Załącznik nr 1 do uchwały nr LIII/  
/309/2010 Rady Miasta Lubań z dnia  
31 sierpnia 2010 r.



**Załącznik nr 2 do uchwały nr LIII/  
/309/2010 Rady Miasta Lubań z dnia  
31 sierpnia 2010 r.**

### **Rozstrzygnięcie o sposobie rozpatrzenia uwag do projektu planu**

W związku z art. 20 ust. 1 ustawy z dnia 27 marca 2003 r. o planowaniu i zagospodarowaniu przestrzennym (Dz. U. 80, poz. 717 ze zm.), stwierdza się, że do projektu zmiany miejscowego planu zagospodarowania przestrzennego obszaru położonego w zachodniej części miasta Lubań, nie zostały złożone uwagi.

**Załącznik nr 2 do uchwały nr LIII/  
/309/2010 Rady Miasta Lubań z dnia  
31 sierpnia 2010 r.**

### **Rozstrzygnięcie o sposobie realizacji, zapisanych w planie, inwestycji w zakresie infrastruktury technicznej należącej do zadań własnych gminy oraz zasadach ich finansowania**

Rozstrzygnięcia dokonano na podstawie art. 20 ust. 1 ustawy z dnia 27 marca 2003 r. o planowaniu i zagospodarowaniu przestrzennym (Dz. U. 80, poz. 717 ze zm.).

Realizacja infrastruktury technicznej będzie odbywać się w oparciu o wszelkie możliwe źródła pozyskania funduszy na ten cel, środków własnych gminy oraz partycypacji inwestorów indywidualnych.

## **2791**

### **UCHWAŁA NR LIII/310/2010 RADY MIASTA LUBAŃ**

z dnia 31 sierpnia 2010 r.

#### **w sprawie zmiany miejscowego planu zagospodarowania przestrzennego obszaru położonego w śródmieściu miasta Lubań**

Na podstawie art. 18. ust. 2 pkt 5 ustawy z dnia 8 marca 1990 roku o samorządzie gminnym (Dz. U. z 2001 r. Nr 142 poz. 1591 ze zm.), art. 20 ust. 1 ustawy z dnia 27 marca 2003r. o planowaniu i zagospodarowaniu przestrzennym (Dz. U. Nr 80, poz. 717 ze zm.), oraz w związku z uchwałami Rady Miasta Lubań nr XXIII/125/2008 z dnia 24 czerwca 2008 r. i nr XXXI/181/2009 z dnia 27 stycznia 2009 r. Rada Miasta Lubań po stwierdzeniu zgodności planu miejscowego z ustaleniami Studium uwarunkowań i kierunków zagospodarowania przestrzennego miasta Lubań, przyjętego uchwałą nr V/61/2003 Rady Miasta Lubań z dnia 28 stycznia 2003r. uchwała, co następuje:

#### **Rozdział 1**

##### **Przepisy ogólne**

**§ 1. 1.** Uchwała się miejscowy plan zagospodarowania przestrzennego obszaru położonego w śródmieściu miasta Lubań.

2. Integralną częścią uchwały są:

1) rysunek planu w skali 1 : 1 000, stanowiący załącznik nr 1 do uchwały;

- 2) rozstrzygnięcie o sposobie rozpatrzenia uwag do projektu planu, stanowiący załącznik nr 2 do uchwały;
- 3) rozstrzygnięcie o sposobie realizacji, zapisanych w planie, inwestycji w zakresie infrastruktury technicznej należącej do zadań własnych gminy oraz zasadach ich finansowania, stanowiący załącznik nr 3 do uchwały.

**§ 2.** Ilekroć w dalszych przepisach niniejszej uchwały jest mowa o:

- 1) uchwałę – rozumie się przez to niniejszą uchwałę;
- 2) planie – rozumie się przez to miejscowy plan zagospodarowania przestrzennego, o którym mowa w § 1 niniejszej uchwały;
- 3) przepisach odrębnych – rozumie się przez to przepisy ustaw wraz z aktami wykonawczymi oraz ograniczenia w dysponowaniu terenem, wynikające z prawomocnych decyzji administracyjnych;
- 4) rysunku planu – rozumie się przez to graficzny zapis planu, będący załącznikiem graficznym do niniejszej uchwały, przedstawiony na ma-