

1300**UCHWAŁA NR XLIII/331/10
RADY GMINY W BIESIEKIERZU****z dnia 7 czerwca 2010 r.****w sprawie miejscowego planu zagospodarowania przestrzennego dla terenu położonego
w gminie Biesiekierz, pod nazwą „Gazociąg wysokiego ciśnienia”.**

Na podstawie art. 20 ust. 1 ustawy z dnia 27 marca 2003 r. o planowaniu i zagospodarowaniu przestrzennym (Dz. U. Nr 80, poz. 717; z 2004 r. Nr 6, poz. 41 Nr 141, poz. 1492; z 2005 r. Nr 113, poz. 954, Nr 130, poz. 1087; z 2006 r. Nr 45, poz. 319, Nr 225, poz. 1635; z 2007 r. Nr 127, poz. 880 z 2008 r. Nr 199, poz. 1227, Nr 201, poz. 1237, Nr 220, poz. 1413 i z 2010 r. Nr 24, poz. 124)

Rozdział 1**Przepisy ogólne**

§ 1. 1. Zgodnie z uchwałą Nr XXXI/232/09 Rady Gminy Biesiekierz z dnia 24 kwietnia 2009 r. w sprawie przystąpienia do sporządzania miejscowego planu zagospodarowania przestrzennego, po stwierdzeniu zgodności ze studium uwarunkowań i kierunków zagospodarowania przestrzennego gminy Biesiekierz, przyjętym uchwałą Nr XVIII/188/00 Rady Gminy Biesiekierz z dnia 18 grudnia 2000 r., zmienionym uchwałami: Nr XXXIX/290/06 z dnia 28 kwietnia 2006 r., Nr VI/53/07 z dnia 27 kwietnia 2007 r. i Nr XL/315/10 z dnia 19 marca 2010 r. uchwała się miejscowy plan zagospodarowania przestrzennego, dla terenu położonego w gminie Biesiekierz, pod nazwą „Gazociąg wysokiego ciśnienia”.

2. Plan obejmuje pas terenu o szerokości 20,0 m przebiegający przez obręb: Świemino, Parsowo, Kraśnik, Biesiekierz, Parnowo, Kotłowo, Cieszyn, Gniazdowo, Stare Bielice, który przeznaczony jest dla usytuowania gazociągu przesyłowego wysokiego ciśnienia wraz ze strefą kontrolowaną, oraz pasem montażowym. Granice obszaru objętego planem wskazane są na rysunku planu.

3. Integralną częścią uchwały są następujące załączniki:

- 1) załącznik nr 1 - rysunek planu w skali 1:2000, składający się z 5 części oznaczonych jako ARKUSZ Nr 1(5), ARKUSZ Nr 2(5), ARKUSZ Nr 3(5), ARKUSZ Nr 4(5) i ARKUSZ Nr 5(5);
- 2) załącznik nr 2 - wyrys ze studium uwarunkowań i kierunków zagospodarowania przestrzennego gminy Biesiekierz z oznaczeniem obszaru objętego projektem planu miejscowego;
- 3) załącznik nr 3 - rozstrzygnięcie Rady Gminy Biesiekierz o sposobie rozpatrzenia uwag do projektu miejscowego planu zagospodarowania przestrzennego;
- 4) załącznik nr 4 - rozstrzygnięcie Rady Gminy Biesiekierz o sposobie realizacji zapisanych w planie inwestycji z zakresu infrastruktury technicznej, które należą do zadań własnych gminy, oraz zasadach ich finansowania, zgodnie z przepisami o finansach publicznych.

§ 2. Plan, o którym mowa w § 1 określa:

- 1) przeznaczenie terenów, oraz parametry i wskaźniki zagospodarowania terenu;
- 2) zasady ochrony środowiska przyrodniczego i kulturowego;
- 3) szczególne warunki zagospodarowania terenów oraz ograniczenia w ich użytkowaniu;
- 4) stawki procentowe na podstawie których ustala się opłatę za wzrost wartości nieruchomości w związku z uchwaleniem planu miejscowego.

§ 3. Na rysunku planu obowiązujące oznaczenia graficzne wynikające z ustaleń planu stanowią:

- 1) granice obszaru objętego planem;
- 2) linie rozgraniczające tereny o różnym przeznaczeniu;
- 3) granice i oznaczenia obszarów objętych ochroną prawną z ustawy o ochronie przyrody: NATURA 2000, PLH 320022 „Dolina Radwi, Chocieli i Chotli”;
- 4) granice i oznaczenia stref ochrony stanowisk archeologicznych;
- 5) symbole cyfrowo-literowe gdzie pierwsza cyfra określa numer arkusza, druga cyfra określa kolejny na arkuszu numer terenu elementarnego a litery określają przeznaczenie terenów elementarnych:
 - a) R - tereny rolnicze z dopuszczeniem budowy gazociągu,

- b) ZL - lasy,
- c) WS - tereny śródlądowych wód powierzchniowych (Rów Czarny),
- d) KD/p - tereny dróg publicznych - droga powiatowa,
- e) KDW/g - tereny dróg - droga wewnętrzna gminna.

§ 4. Na rysunku planu oznaczeniami niebędącymi ustaleniami planu, lecz elementami informacyjnymi są:

- 1) oś gazociągu;
- 2) granice strefy kontrolowanej;
- 3) granice i opis obszarów rekomendowanych do objęcia ochroną w „Waloryzacji przyrodniczej gminy Biesiekierz” oraz terenów objętych ochroną prawną z ustawy o ochronie przyrody usytuowanych poza obszarem objętym planem:
 - a) zespół przyrodniczo-krajobrazowy,
 - b) obszar cenny przyrodniczo,
 - c) rezerwat przyrody,
 - d) użytek ekologiczny.

Rozdział 2

Ustalenia ogólne

§ 5. Parametry, wskaźniki i zasady zagospodarowania terenu:

- 1) ustala się parametry gazociągu wysokiego ciśnienia: średnica (DN) 500-700 mm, ciśnienie robocze (PN) do 8,4 MPa;
- 2) wyznacza się strefy kontrolowane o szerokości całkowitej 12,0 m,- usytuowane symetrycznie względem osi gazociągu;
- 3) dopuszcza się przesunięcie osi gazociągu wraz ze strefą kontrolowaną w stosunku do trasy wyznaczonej na rysunku planu, pod warunkiem, że granica strefy kontrolowanej nie wykroczy poza teren objęty planem;
- 4) gazociąg należy układać na głębokości zabezpieczającej rurociąg przed uszkodzeniem;
- 5) dojazd na plac budowy oraz usuwania ewentualnych awarii z dróg publicznych i dróg wewnętrznych ogólnodostępnych;
- 6) na terenie objętym planem obowiązuje zakaz zabudowy;
- 7) na terenie objętym planem dopuszcza się budowę nowych, oraz przebudowę i rozbudowę istniejących sieci uzbrojenia technicznego podziemnych i nadziemnych w tym służących zaspokajaniu potrzeb ludności zgodnie z programami dotyczącymi poszczególnych systemów z zastosowaniem rozwiązań technicznych zapewniających bezpieczeństwo funkcjonowania gazociągu zgodnie z przepisami odrębnymi, o parametrach:
 - a) wodociągi - średnice od \varnothing 50 do \varnothing 150
 - b) kanalizacja - średnice kolektory grawitacyjne od \varnothing 160 do \varnothing 200, kolektory tłoczne od \varnothing 90 do \varnothing 110
 - c) gazociągi - średnice średniego ciśnienia do DN 300, wysokiego ciśnienia do DN 700;
- 8) na terenie objętym planem dopuszcza się budowę nowych dróg z zastosowaniem rozwiązań technicznych zapewniających bezpieczeństwo funkcjonowania gazociągu zgodnie z przepisami odrębnymi;
- 9) utrzymuje się wszystkie istniejące drogi, w tym drogi wewnętrzne obsługujące tereny rolnicze - szerokość w liniach rozgraniczających według istniejących granic geodezyjnych; dopuszcza się przebudowę dróg z zastosowaniem rozwiązań technicznych zapewniających bezpieczeństwo funkcjonowania gazociągu zgodnie z przepisami odrębnymi;
- 10) drogi oraz sieci uzbrojenia technicznego biegnące wzdłuż gazociągu mogą być realizowane wyłącznie poza strefą kontrolowaną; na terenie strefy kontrolowanej sieci i drogi mogą być wykonywane wyłącznie jako skrzyżowania z gazociągiem z zastosowaniem rozwiązań technicznych zapewniających bezpieczeństwo funkcjonowania gazociągu zgodnie z przepisami odrębnymi.

§ 6. Zasady ochrony środowiska przyrodniczego:

- 1) na rysunku planu wskazano obszar objęty ochroną prawną - NATURA 2000 PLH 320022 „Dolina Radwi, Chocieli i Chotli”, na którym obowiązują nakazy:
 - a) na etapie opracowania projektu budowlanego należy sporządzić inwentaryzację przyrodniczą w okresie wegetacyjnym, pod kątem występowania stanowisk chronionych gatunków roślin i zwierząt; w przypadku stwierdzenia występowania gatunków chronionych należy uzyskać stosowne zezwolenia określone przepisami odrębnymi,

- b) prace budowlane prowadzić metodami gwarantującymi zachowanie w niepogorszonym stanie siedlisk, dla których ochrony został wyznaczony obszar Natura 2000,
 - c) prace budowlane należy prowadzić metodami, które nie spowodują zmian warunków hydrologicznych,
 - d) po zakończeniu robót przeprowadzić kompleksową rekultywację umożliwiającą rozwój zespołów roślin charakterystycznych dla danego siedliska, przywracając pierwotne ukształtowanie terenu, warunki glebowe i stosunki wodne,
 - e) inwestycja może być realizowana zgodnie z ustaloną w planie trasą, po przeprowadzeniu procedury w zakresie oceny oddziaływania przedsięwzięcia na środowisko określonej w przepisach odrębnych;
- 2) prace budowlane należy prowadzić metodami, które nie spowodują zmian warunków hydrologicznych w rezerwacie „Parnowo”;
 - 3) prace budowlane należy prowadzić w sposób nie powodujący naruszenia równowagi biologicznej obszarów określonych na rysunku planu opisami i symbolami graficznymi - rekomendowanych do objęcia ochroną jako zespół przyrodniczo-krajobrazowy „Jezioro Parnowskie”, oraz obszar cenny przyrodniczo „Łąki Świemino”;
 - 4) przejście gazociągu pod otwartymi śródlądowymi wodami powierzchniowymi stanowiącymi własność publiczną (ciek naturalny o nazwie Rów Czarny) realizować zgodnie z warunkami określonymi w pozwoleniu wodno-prawnym;
 - 5) wszelkie prace sięgające warstw wodonośnych powinny być prowadzone w sposób wykluczający zmianę istniejących układów cieków i przyspieszenie odpływu powierzchniowego i gruntowego;
 - 6) w przypadku wystąpienia kolizji trasy gazociągu z istniejącymi systemami melioracyjnymi - urządzenia melioracyjne należy przebudować w sposób zapewniający ich prawidłowe działanie;
 - 7) prace ziemne przy budowie gazociągu ograniczyć terenowo do niezbędnego minimum, w szczególności na terenach objętych lub wskazanych do objęcia ochroną przyrodniczą;
 - 8) podczas prowadzenia prac ziemnych wykonane wykopy zabezpieczyć przed wpadaniem w nie zwierząt.
 - 9) zobowiązuje się inwestora do przestrzegania przepisów o ochronie środowiska, a szczególnie do ograniczenia niekorzystnych dla środowiska skutków do niezbędnego minimum, w tym do zastosowania rozwiązań technicznych i technologicznych chroniących środowisko, a w szczególności:
 - a) zastosowania hermetycznego układu technologicznego,
 - b) zastosowania wysokogatunkowych materiałów konstrukcyjnych,
 - c) zastosowania czynnej ochrony antykorozyjnej,
 - d) zastosowania urządzeń monitoringu pracy gazociągu, w tym urządzeń zapewniających wczesne ostrzeżenie o zagrożeniach spowodowanych awarią urządzeń gazowniczych

§ 7. Zasady ochrony dziedzictwa kulturowego i zabytków:

- 1) na rysunku planu wskazano strefy VII częściowej ochrony konserwatorskiej stanowisk archeologicznych, na których obowiązuje:
 - a) współdziałanie w zakresie zamierzeń inwestycyjnych i innych związanych z pracami ziemnymi z właściwym organem do spraw ochrony zabytków,
 - b) przeprowadzenie archeologicznych badań ratunkowych w granicach strefy, wyprzedzających rozpoczęcie prac ziemnych związanych z realizacją inwestycji, na zasadach określonych przepisami szczególnymi dotyczącymi ochrony zabytków;
- 2) na rysunku planu wskazano strefy VIII ograniczonej ochrony konserwatorskiej stanowisk archeologicznych, na których obowiązuje:
 - a) współdziałanie w zakresie zamierzeń inwestycyjnych i innych związanych z pracami ziemnymi z właściwym organem do spraw ochrony zabytków,
 - b) przeprowadzenie archeologicznych badań ratunkowych w trakcie realizacji inwestycji na zasadach określonych przepisami szczególnymi dotyczącymi ochrony zabytków.

Rozdział 3

Ustalenia szczegółowe

§ 8. Wyznacza się tereny oznaczone na rysunku planu symbolami 1.1.R, 1.3.R, 1.6.R, 1.8.R, 1.9.R, 2.1.R, 2.3.R, 2.5.R, 2.7.R, 3.1.R, 3.3.R, 3.5.R, 3.7.R, 3.9.R, 4.1.R, 4.3.R, 4.5.R, 4.6.R, 4.8.R, 4.10.R, 4.12.R, 5.1.R, 5.3.R, dla których ustala się:

- 1) przeznaczenie: tereny rolnicze (z zastrzeżeniem ustaleń pkt 2 lit. a) z dopuszczeniem budowy sieci gazociągu przesyłowego wysokiego ciśnienia;

- 2) zasady zagospodarowania i ograniczenia w użytkowaniu:
- na terenie wyznaczonej strefy kontrolowanej (z zastrzeżeniem § 5 pkt 7-10) zabrania się:
 - sytuowania trwałych i tymczasowych budynków i budowli, w tym obiektów rolniczych,
 - urządzania stałych i czasowych składowisk płodów rolnych, stogów i przyzmy słomy oraz innych produktów i materiałów,
 - dokonywania nasadzeń drzew i krzewów, zakładania plantacji sadów i krzewów owocowych,
 - utwardzania powierzchni gruntu (składowiska, place, parkingi, drogi),
 - wykonywania wykopów, rowów i zbiorników wodnych,
 - na okres budowy gazociągu wyznacza się pas montażowy o szerokości 20,0 m pokrywający się z liniami rozgraniczającymi terenów, i granicą planu,
 - po zakończeniu realizacji gazociągu inwestor zobowiązany jest do rekultywacji terenu i przywrócenia jego pierwotnego sposobu użytkowania.

§ 9. Wyznacza się teren oznaczony na rysunku planu symbolem 1.5.ZL, dla którego ustala się:

- przeznaczenie: teren leśny z dopuszczeniem budowy sieci gazociągu przesyłowego wysokiego ciśnienia;
- zasady zagospodarowania i ograniczenia w użytkowaniu:
 - wyznacza się strefę kontrolowaną - na obszarze której zabrania się:
 - urządzania stałych i czasowych składowisk drewna
 - dokonywania dodatkowych nasadzeń drzew i krzewów,
 - utwardzania powierzchni gruntu (składowiska, place, parkingi, drogi),
 - wykonywania wykopów, rowów i zbiorników wodnych,
 - sytuowania trwałych i tymczasowych budynków i budowli,
 - prace budowlane prowadzić metodami nie powodującymi konieczności wylesienia np. metodą przewiertu.

§ 10. Wyznacza się teren oznaczony na rysunku planu symbolem 1.4.WS, dla którego ustala się:

- przeznaczenie: wody otwarte śródlądowe z dopuszczeniem budowy sieci gazociągu przesyłowego wysokiego ciśnienia;
- zasady realizacji inwestycji: przejście gazociągu pod rzeką należy wykonać w sposób zgodny z pozwoleniem wodnoprawnym uzyskanym w odrębnym trybie administracyjnym,

§ 11. Wyznacza się tereny oznaczone na rysunku planu symbolami: 1.2.KD/p, 1.7.KD/p, 2.2.KD/p, 2.2.KD/p, 2.6.KD/p, 3.6.KD/p, 4.2.KD/p, 4.4.KD/p, 4.11.KD/p, dla których ustala się:

- przeznaczenie: droga publiczna - powiatowa (zbiorcza) z dopuszczeniem budowy sieci gazociągu przesyłowego wysokiego ciśnienia;
- zasady realizacji inwestycji:
 - przejście gazociągu pod drogą należy wykonać w sposób ustalony w odrębnym trybie administracyjnym zgodnie z przepisami szczególnymi,
 - po zakończeniu realizacji gazociągu drogę należy przywrócić do stanu pierwotnego.

§ 12. Wyznacza się tereny oznaczone na rysunku planu symbolami: 2.4.KDW/g, 2.8.KDW/g, 3.2.KDW/g, 3.8.KDW/g, 3.10.KDW/g, 4.7.KDW/g, 4.9.KDW/g, 5.2.KDW/g, dla których ustala się:

- przeznaczenie: droga wewnętrzna - gminna (lokalna) z dopuszczeniem budowy sieci gazociągu przesyłowego wysokiego ciśnienia oraz sieci infrastruktury technicznej o których mowa w § 5 pkt 7 (z zastrzeżeniem § 5 pkt 10);
- zasady realizacji inwestycji:
 - przejście gazociągu pod drogą należy wykonać w sposób zabezpieczający rurociąg przed uszkodzeniem,
 - po zakończeniu realizacji gazociągu drogę należy przywrócić do stanu pierwotnego

§ 13. Realizacja gazociągu nie spowoduje zmiany przeznaczenia gruntów rolnych i leśnych na cele nierolnicze i nieleśne.

§ 14. Dla obszarów objętych niniejszą uchwałą ustala się stawkę za wzrost wartości nieruchomości w wysokości 0%.

Rozdział 4**Przepisy końcowe**

§ 15. 1. Na obszarze objętym niniejszą uchwałą tracą moc ustalenia „miejscowego planu zagospodarowania przestrzennego dla zespołu elektrowni wiatrowych wraz z infrastrukturą techniczną niezbędną dla prawidłowej realizacji funkcji przeznaczenia podstawowego w okolicy miejscowości Parnowo w gminie Biesiekierz”, przyjętego uchwałą Nr XI/91/07 Rady Gminy Biesiekierz z dnia 30 października 2007 r. (Dz. Urz. Woj. Zachodniopomorskiego z 2008 r. Nr 16, poz. 280) z zastrzeżeniem ust. 2.

2. Utrzymuje się w mocy ustalenia dotyczące:

- 1) proponowanej trasy projektowanej linii elektroenergetycznej napowietrznej NN 110 kV oznaczonej symbolem E110 kVp - wskazanej na rysunku planu - Zał. Nr 1 arkusz 3(5),
- 2) rezerwowych terenów komunikacji publicznej planowanego obejścia wsi Parnowo, oznaczonego symbolem KD - wskazanych na rysunku planu - Zał. Nr 1 arkusz 4(5).

§ 16. Wykonanie uchwały powierza się Wójtowi Gminy Biesiekierz.

§ 17. Uchwała podlega publikacji na stronie internetowej Gminy Biesiekierz.

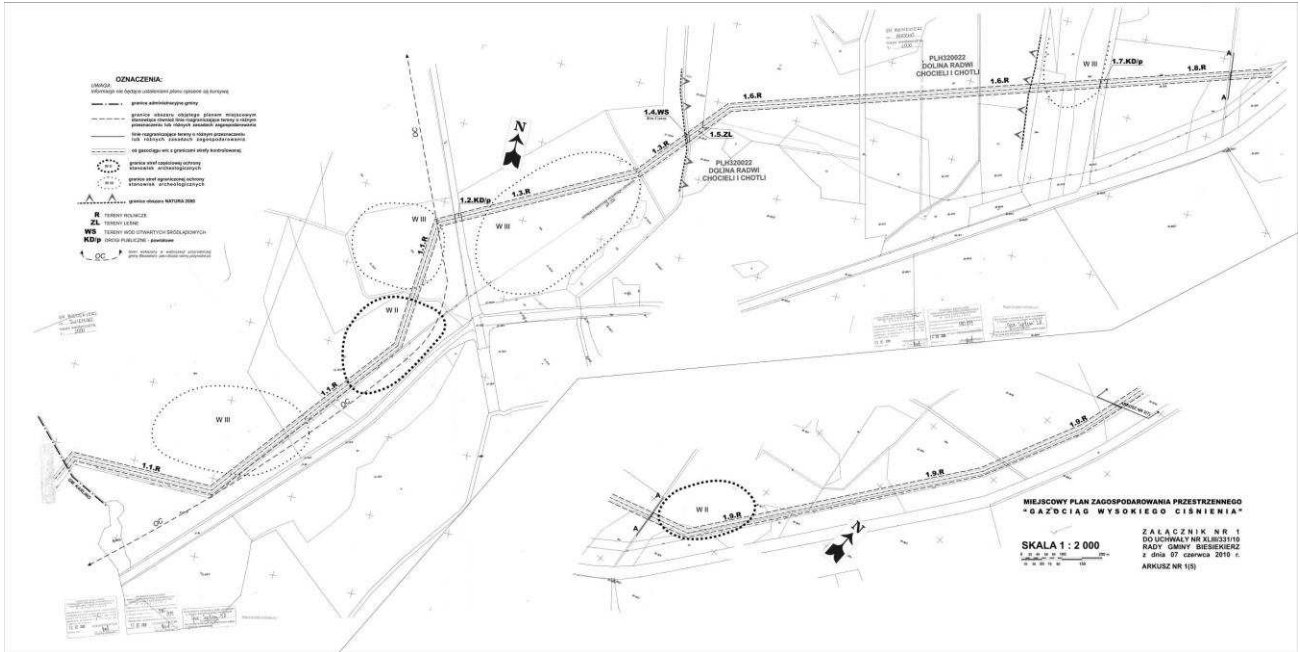
§ 18. Uchwała obowiązuje po upływie 30 dni od dnia jej ogłoszenia w Dzienniku Urzędowym Województwa Zachodniopomorskiego.

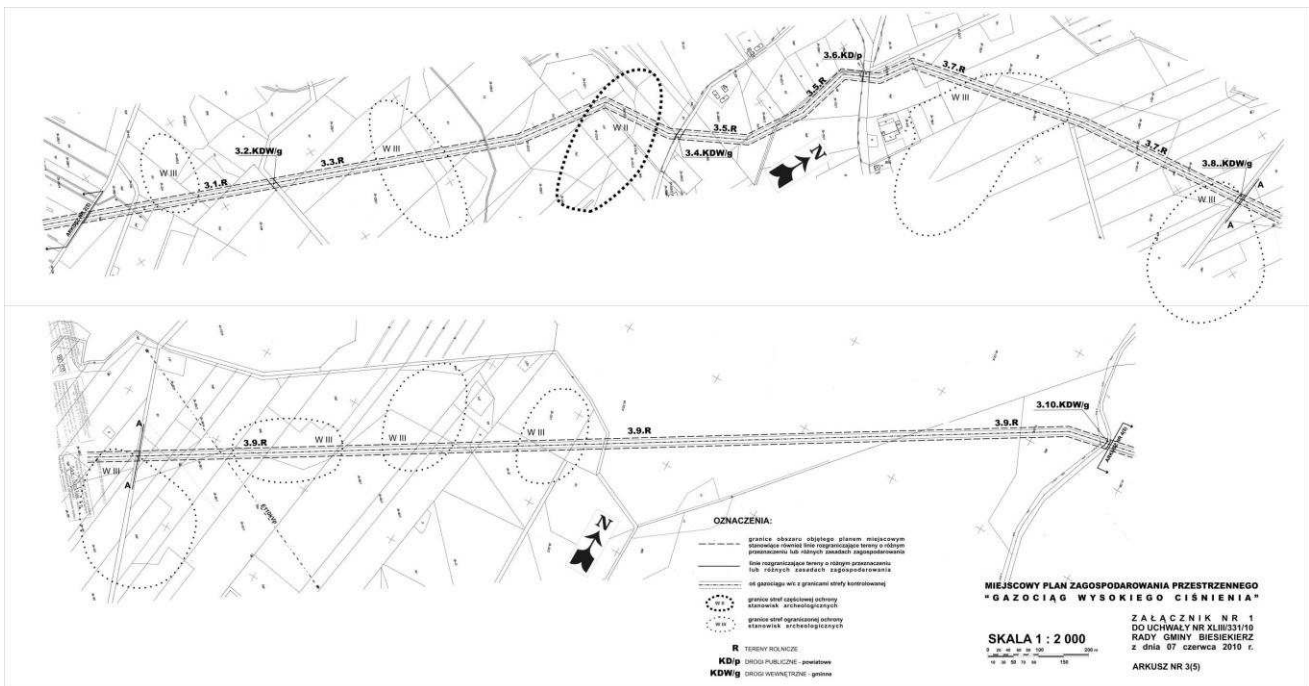
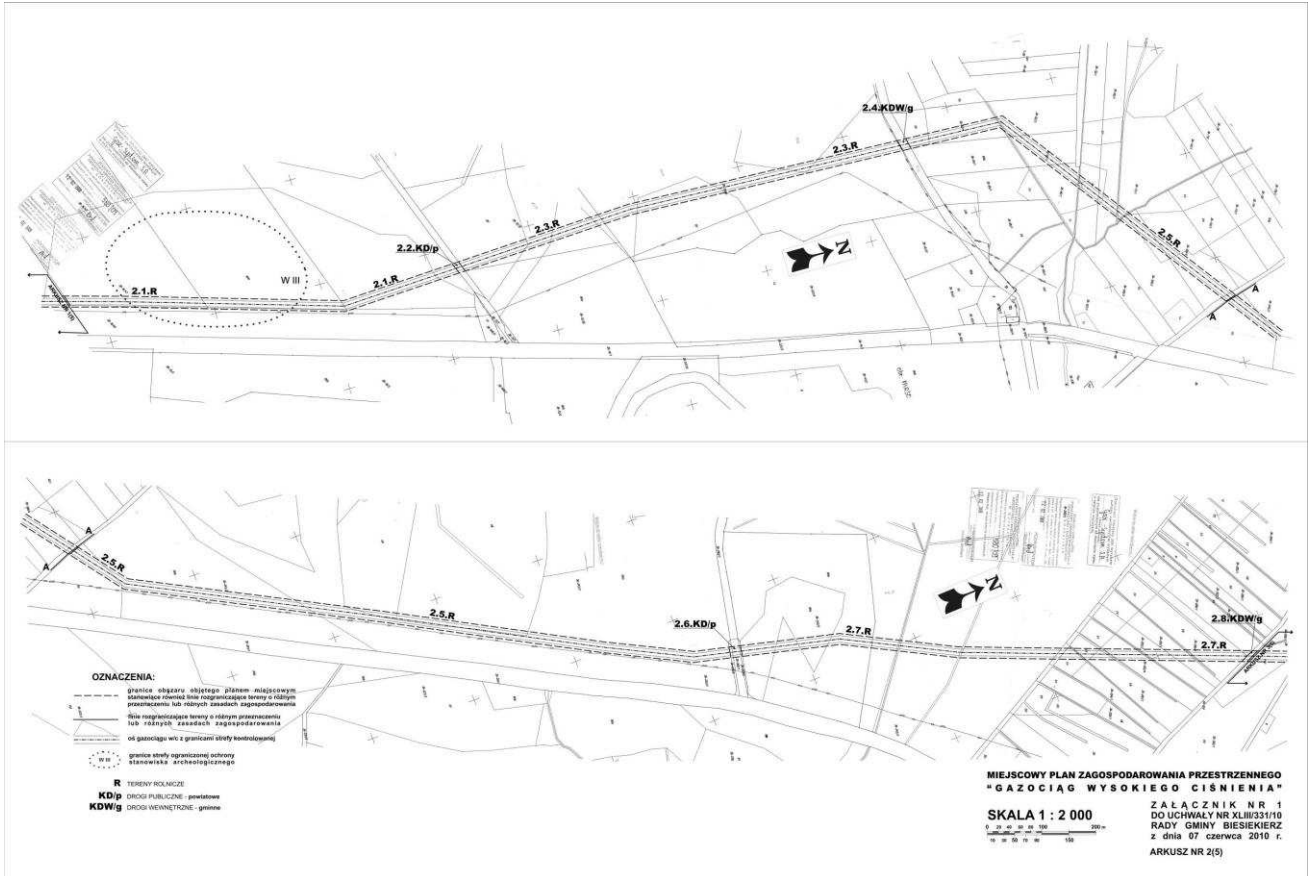
Przewodniczący Rady Gminy Biesiekierz

Jan Lach

Załącznik nr 1
do uchwały Nr XLIII/331/10
Rady Gminy w Biesiekiemu
z dnia 7 czerwca 2010 r.

Rysunek planu w skali 1:2000





Załącznik nr 3
do uchwały Nr XLIII/331/10
Rady Gminy w Biesiekierzu
z dnia 7 czerwca 2010 r.

Rozstrzygnięcie Rady Gminy w Biesiekierzu o sposobie rozpatrzenia nieuwzględnionych uwag wniesionych do projektu miejscowego planu zagospodarowania przestrzennego „Gazociąg wysokiego ciśnienia” w gm. Biesiekierz

Na podstawie art. 20 ust. 1 ustawy z dnia 27 maja 2003 r. o planowaniu i zagospodarowaniu przestrzennym (Dz. U. Nr 80, poz. 717 z późniejszymi zmianami) Rada Gminy w Biesiekierzu rozstrzyga o sposobie rozpatrzenia nieuwzględnionych uwag wniesionych do projektu miejscowego planu zagospodarowania przestrzennego wyłożonego wraz z prognozą oddziaływania na środowisko do publicznego wglądu w dniach od 8 lutego do 1 marca 2010 r. w następujący sposób:

Postanawia się nie uwzględnić uwag Leszka Grabskiego zam. w Koszalinie, ul. Szczecińska 76A i Haliny Grabskiej zam. w Koszalinie, ul. Zakole 12/2 - wnioskujących o zmianę trasy gazociągu.

UZASADNIENIE

Projekt planu miejscowego wraz z prognozą wpływu na środowisko był wyłożony do wglądu publicznego w dniach od 8 lutego do 1 marca 2010 r. W dniu 24 lutego odbyło się spotkanie - dyskusja publiczna nad przyjętymi w projekcie planu rozwiązaniami. Państwo Leszek Grabski i Halina Grabska nie uczestniczyli w spotkaniu.

- 1) Po ogłoszeniu o przystąpieniu do sporządzania planu Państwo Leszek Grabski i Halina Grabska nie złożyli wniosków do planu. Wniosek złożony był do zmiany studium uwarunkowań i kierunków zagospodarowania przestrzennego gminy Biesiekierz. Poza oprotestowaniem usytuowania gazociągu na nieruchomości wnioskodawca nie zgłosił żadnych planów inwestycyjnych; z pisma wynikało, że ma zamiar w dalszym ciągu nieruchomość wykorzystywać rolniczo. Wniosek nie został uwzględniony.
- 2) Błędnie przyjęto, że z zabudowy będzie wyłączony pas terenu o szerokości 100 m - przywołując przepisy Rozporządzenia Ministra Przemysłu i Handlu z dnia 14 listopada 1995 r. w sprawie warunków technicznych, jakim powinny odpowiadać sieci gazowe. Przepisy te obowiązują dla sieci gazowych wybudowanych przed dniem wejścia w życie nowego rozporządzenia (11 grudnia 2001 r.) i dla których przed tym dniem wydano pozwolenie na budowę. W odniesieniu do obecnie projektowanych i budowanych sieci gazowych obowiązują przepisy nowego Rozporządzenia Ministra Gospodarki z dnia 30 lipca 2001 r. w sprawie warunków technicznych, jakim powinny odpowiadać sieci gazowe (Dz. U. Nr 97, poz. 1055). Szerokość strefy kontrolowanej oraz zakazy dotyczące tej strefy określone są w § 9 tegoż Rozporządzenia. Ustalenia planu są zgodne z przepisami. Poza strefą kontrolowaną (dla tego gazociągu pas o szerokości 12 m) będzie możliwa realizacja siedliska/siedlisk - o ile takie zagospodarowanie będzie przewidziane w sporządzonym dla tego zamierzenia miejscowym planie zagospodarowania przestrzennego, lub będą spełnione warunki uzyskania decyzji o warunkach zabudowy.
- 3) Wybudowanie gazociągu w żaden sposób nie ograniczy dotychczasowego sposobu korzystania z nieruchomości
- 4) Gazociąg, dla którego sporządzono plan miejscowy podlega przepisom ustawy z dnia 24 kwietnia 2009 r. o inwestycjach w zakresie terminalu regazyfikacyjnego skroplonego gazu ziemnego w Świnoujściu (Dz. U. Nr 84, poz. 700), która określa zasady przygotowania, realizacji i finansowania inwestycji wymaganych ze względu na istotny interes bezpieczeństwa państwa.
- 5) Jakakolwiek zmiana trasy przebiegu gazociągu będzie oznaczała niespójność z uchwaloną zmianą studium (uchwała Rady Gminy w Biesiekierzu Nr XL/315/10 z dnia 19 marca 2010 r.).

Załącznik nr 4
do uchwały Nr XLIII/331/10
Rady Gminy w Biesiekierzu
z dnia 7 czerwca 2010 r.

Rozstrzygnięcie Rady Gminy Biesiekierz o sposobie realizacji zapisanych w planie inwestycji z zakresu infrastruktury technicznej, które należą do zadań własnych gminy, oraz zasadach ich finansowania, zgodnie z przepisami o finansach publicznych

Na podstawie art. 20 ust. 1 ustawy z dnia 27 maja 2003 r. o planowaniu i zagospodarowaniu przestrzennym (Dz. U. Nr 80, poz. 717 z późniejszymi zmianami), art. 7 ust. 1 pkt 2 i 3 ustawy z dnia 8 marca 1990 r. o samorządzie gminnym (Dz. U. z 2001 r. Nr 142, poz. 1591 z późniejszymi zmianami) oraz art. 111 ust. 2 pkt 1 ustawy z dnia 26 listopada 1998 r. o finansach publicznych (Dz. U. z 2003 r. Nr 15, poz. 148 z późniejszymi zmianami) rozstrzyga się, co następuje:

Nie rozstrzyga się o sposobie realizacji zapisanych w planie inwestycji z zakresu infrastruktury technicznej, które należą do zadań własnych gminy, oraz o zasadach ich finansowania zgodnie z przepisami o finansach publicznych z uwagi na to, że miejscowy plan zagospodarowania przestrzennego „Gazociąg wysokiego ciśnienia” nie ustala planowanych inwestycji z zakresu infrastruktury technicznej należących do zadań własnych gminy i finansowanych ze środków publicznych.

1301

**UCHWAŁA NR XLI/300/2010
RADY GMINY MANOWO**

z dnia 27 maja 2010 r.

w sprawie nadania statutu sołectwu Cewlino.

Na podstawie art. 35 i art. 40 ust. 2 pkt 1 ustawy z dnia 8 marca 1990 r. samorządzie gminnym (Dz. U. z 2001 r. Nr 142, poz. 1591; z 2002 r. Nr 23, poz. 220, Nr 62, poz. 558, Nr 113, poz. 984; Nr 153, poz. 1271, Nr 214, poz. 1806; z 2003 r. Nr 80, poz. 717, Nr 162, poz. 1568; z 2004 r. Nr 102, poz. 1055, Nr 116, poz. 1203; z 2005 r. Nr 172, poz. 1441, Nr 175, poz. 1457; z 2006 r. Nr 17, poz. 128, Nr 181, poz. 1337; z 2007 r. Nr 48, poz. 327, Nr 138, poz. 974, Nr 173, poz. 1218; z 2008 r. Nr 180, poz. 1111, Nr 223, poz. 1458; z 2009 r. Nr 52, poz. 420, Nr 157, poz. 1241), po przeprowadzeniu konsultacji z mieszkańcami, Rada Gminy Manowo uchwala, co następuje:

§ 1. 1. Uchwala się Statut Sołectwa Cewlino.

2. Sołectwo Cewlino jest jednostką pomocniczą Gminy Manowo, stanowiącą wspólnotę samorządową jej mieszkańców.

3. Sołectwo Cewlino obejmuje swym zasięgiem obszar wsi: Cewlino, Kopanica i Kostrzewa.

§ 2. Sołectwo nie posiada osobowości prawnej.

§ 3. Sołectwo działa na podstawie obowiązujących aktów prawnych, a w szczególności:

- a) ustawy z dnia 8 marca 1990 r. o samorządzie gminnym (Dz. U. z 2001 r. Nr 142, poz. 1591 z późn. zm.),
- b) uchwały Nr VI/35/2003 Rady Gminy Manowo z dnia 26 lutego 2003 r. w sprawie Statutu Gminy Manowo (Dz. Urz. Woj. Zachodniopomorskiego Nr 32, poz. 470),
- c) postanowień niniejszego statutu.