

§ 4. Uchwała wchodzi w życie po upływie 14 dni od dnia ogłoszenia w Dzienniku Urzędowym Województwa Zachodniopomorskiego.

Przewodniczący

**Paweł Kaźmierczak**

**2579**

**UCHWAŁA NR XLII/318/2010  
RADY MIEJSKIEJ W BARWICACH**

**z dnia 28 października 2010 r.**

**w sprawie miejscowego planu zagospodarowania przestrzennego dla terenów położonych  
w gminie Barwice „Zespół elektrowni wiatrowych Barwice”.**

Na podstawie art. 20 ust. 1 ustawy z dnia 27 marca 2003 r. o planowaniu i zagospodarowaniu przestrzennym (Dz. U. Nr 80, poz. 717; z 2004 r. Nr 6, poz. 41 Nr 141, poz. 1492; z 2005 r. Nr 113, poz. 954, Nr 130, poz. 1087; z 2006 r. Nr 45, poz. 319, Nr 225, poz. 1635; z 2007 r. Nr 127, poz. 880 i z 2008 r. Nr 199, poz. 1227, Nr 201, poz. 1237, Nr 220, poz. 1413); z 2010 r. Nr 24, poz. 124, Nr 75, poz. 474 i Nr 106, poz. 675, Nr 119, poz. 804, Nr 130, poz. 871, Nr 149, poz. 996, Nr 155, poz. 1043) Rada Miejska w Barwicach uchwala, co następuje:

**Rozdział 1**

**Przepisy ogólne**

§ 1. 1. Zgodnie z uchwałą Nr XXIV/169/2008 Rady Miejskiej w Barwicach z dnia 30 grudnia 2008 r. o przystąpieniu do sporządzenia planu, zmienioną uchwałą Nr XXVIII/198/09 z dnia 29 kwietnia 2009 r. po stwierdzeniu zgodności ze Studium uwarunkowań i kierunków zagospodarowania przestrzennego gminy Barwice przyjętym uchwałą Nr IV/26/2002 Rady Miejskiej w Barwicach z dnia 30 grudnia 2002 r. zmienionym uchwałami Rady Miejskiej w Barwicach Nr XI/63/2007 z dnia 30 października 2007 r. oraz Nr XLI/305/2010 z dnia 23 września 2010 r. uchwala się miejscowy plan zagospodarowania przestrzennego dla terenów położonych w gminie Barwice, pod nazwą „Zespół elektrowni wiatrowych Barwice”.

2. Plan obejmuje obszar położony w części obrębów geodezyjnych Ostrowąsy, Stary Chwalim, Barwice, Łeknica, o łącznej powierzchni 1.005 ha. Granice planu przedstawione są na rysunku planu.

3. Integralną częścią uchwały są następujące załączniki:

- 1) załącznik nr 1 - rysunek planu w skali 1: 2000 składający się z 4 części oznaczonych jako arkusz nr 1(4), arkusz nr 2(4), arkusz nr 3(4) i arkusz nr 4(4);
- 2) załącznik nr 2 - wyrys ze studium uwarunkowań i kierunków zagospodarowania przestrzennego gminy Barwice z oznaczeniem granic obszaru objętego planem miejscowym;
- 3) załącznik nr 3 - rozstrzygnięcie Rady Miejskiej w Barwicach o sposobie rozpatrzenia uwag do projektu miejscowego planu zagospodarowania przestrzennego;
- 4) załącznik nr 4 - rozstrzygnięcie Rady Miejskiej w Barwicach o sposobie realizacji zapisanych w planie inwestycji z zakresu infrastruktury technicznej, które należą do zadań własnych gminy, oraz zasadach ich finansowania, zgodnie z przepisami o finansach publicznych.

§ 2. Plan, o którym mowa w § 1 określa:

- 1) przeznaczenie terenów;
- 2) zasady kształtowania ładu przestrzennego oraz parametry i wskaźniki kształtowania zabudowy oraz zagospodarowania terenu, w tym gabaryty obiektów i wskaźniki intensywności zabudowy;
- 3) zasady ochrony środowiska, przyrody i zdrowia ludzi;

- 4) zasady ochrony dziedzictwa kulturowego i zabytków;
- 5) szczególne warunki zagospodarowania terenów oraz ograniczenia w ich użytkowaniu, w tym zakaz zabudowy;
- 6) zasady modernizacji, rozbudowy i budowy systemów komunikacji oraz infrastruktury technicznej;
- 7) stawki procentowe na podstawie których ustala się opłatę za wzrost wartości nieruchomości w związku z uchwaleniem planu miejscowego.

**§ 3.** Na rysunku planu obowiązującymi ustaleniami planu są następujące oznaczenia graficzne:

- 1) granice obszaru objętego planem;
- 2) linie rozgraniczające tereny o różnym przeznaczeniu lub różnych zasadach zagospodarowania;
- 3) nieprzekraczalne linie zabudowy dla lica wież elektrowni wiatrowych oraz zbiorczej stacji elektroenergetycznej;
- 4) granice ochrony stanowisk archeologicznych;
- 5) symbole cyfrowo-literowe gdzie pierwsza cyfra określa numer arkusza, druga cyfra określa kolejny numer terenu na arkuszu a litery określają przeznaczenie terenu.

## **Rozdział 2**

### **Przeznaczenie terenów oraz sposób ich zagospodarowania i zabudowy**

**§ 4.** Na terenach oznaczonych na rysunku planu symbolami 1.1.R/PE, 1.2.R/PE, 1.3.R/PE, 2.1.R/PE, 2.2.R/PE, 3.1.R/PE, 3.2.R/PE, 4.1.R/PE, 4.2.R/PE, 4.3.R/PE, 4.4.R/PE, ustala się:

- 1) przeznaczenie:
  - a) tereny rolnicze - poza terenami zainwestowanymi,
  - b) tereny lokalizacji instalacji wykorzystujących siłę wiatru do produkcji energii (elektrownie wiatrowe) wraz z urządzeniami technologicznymi,
  - c) tereny placów i dróg technologicznych (dla celów montażowych, serwisowych oraz obsługi przyległych gruntów rolnych),
  - d) stacje elektroenergetyczne oraz sieci elektroenergetyczne i teletechniczne, zgodnie z wymogami obowiązujących w tym zakresie norm i odrębnych przepisów branżowych,
  - e) dopuszcza się budowę instalacji do pomiaru prędkości i kierunku wiatru;
- 2) zasady kształtowania ładu przestrzennego oraz parametry i wskaźniki kształtowania zabudowy oraz zagospodarowania terenu, w tym gabaryty obiektów:
  - a) dopuszcza się łącznie lokalizację nie więcej niż 28 elektrowni wiatrowych o mocy nie większej niż 3,0 MW każda, i wysokości całkowitej nie większej niż 180,0 m ponad poziom terenu,
  - b) zasięg wirnika nie może wchodzić na pas drogowy dróg publicznych - wojewódzkiej i powiatowych,
  - c) dopuszcza się lokalizowanie elektrowni wiatrowych na granicy nieruchomości z zachowaniem wskazanych na rysunku planu nieprzekraczalnych linii zabudowy określonych dla wież elektrowni, z zastrzeżeniem pkt 3 lit. a,
  - d) nakazuje się zachowanie minimalnej odległości 100,0 m od środka wieży do osi istniejącej linii elektroenergetycznej wysokiego napięcia 110 kV,
  - e) ostateczna ilość, parametry i lokalizacja poszczególnych wież elektrowni wiatrowych ustalone zostaną w projekcie budowlanym, po przeprowadzeniu postępowania w sprawie oceny oddziaływania na środowisko, z zastrzeżeniem lit. a, b, c,
  - f) wszystkie elementy konstrukcji wieży i turbiny powinny być pomalowane na kolor jasny, pastelowy, nie kontrastujący z otoczeniem, powierzchnia obiektu matowa - bez refleksów świetlnych,
  - g) elektrownie wiatrowe wymagają oznakowania przeszkodowego świetlnego i kolorystycznego, nocnego oraz dziennego, zgodnie z obowiązującymi przepisami,
  - h) dopuszcza się geodezyjne wydzielenie terenów zainwestowanych (tereny elektrowni wiatrowych wraz z placami, stacje elektroenergetyczne, urządzenia techniczne związane z funkcjonowaniem elektrowni, oraz drogi technologiczne);
- 3) zasady ochrony środowiska, przyrody i zdrowia ludzi:
  - a) usytuowanie wież elektrowni wiatrowych w stosunku do istniejącej okolicznej zabudowy musi zapewniać zachowanie dopuszczalnego poziomu hałasu wymaganego przepisami,
  - b) należy zabezpieczyć wierzchnią warstwę gleby, a po zakończeniu budowy i montażu na obszarach nie przeznaczonych do zainwestowania przywrócić dotychczasowy sposób użytkowania terenu,
  - c) planowany zespół elektrowni wiatrowych jest przedsięwzięciem mogącym potencjalnie znacząco oddziaływać na środowisko, które może wymagać przeprowadzenia oceny oddziaływania przedsięwzięcia na środowisko - zgodnie z przepisami odrębnymi,

- 4) zasady ochrony dziedzictwa kulturowego i zabytków: na rysunku planu na terenach 1.2.R/PE, oraz 3.2.R/PE wskazano strefy VIII ograniczonej ochrony konserwatorskiej stanowisk archeologicznych, polegającej na prowadzeniu interwencyjnych badań archeologicznych w przypadku podejmowania prac ziemnych, na których obowiązuje:
  - a) współdziałanie w zakresie zamierzeń inwestycyjnych i innych związanych z pracami ziemnymi z właściwym organem do spraw ochrony zabytków,
  - b) przeprowadzenie archeologicznych badań ratunkowych na zasadach określonych przepisami szczególnymi dotyczącymi ochrony zabytków;
- 5) szczególne warunki zagospodarowania terenów oraz ograniczenia w ich użytkowaniu w tym zakaz zabudowy:
  - a) na wszystkich terenach ustala się zakaz zalesień oraz budowy wszelkich obiektów naziemnych nie związanych z funkcjonowaniem zespołu elektrowni wiatrowych, za wyjątkiem obiektów infrastruktury technicznej,
  - b) obiekty o wysokości 100,0 m i więcej nad poziom terenu, podlegają zgłoszeniu do Prezesa Urzędu Lotnictwa Cywilnego w trybie określonym przepisami szczególnymi,
  - c) obiekty o wysokości 50,0 m i więcej nad poziom terenu, podlegają zgłoszeniu do właściwego organu nadzoru nad lotnictwem wojskowym w trybie określonym przepisami szczególnymi,
- 6) zasady modernizacji, rozbudowy i budowy systemów komunikacji oraz infrastruktury technicznej:
  - a) obsługa komunikacyjna terenów z dróg publicznych oraz z dróg wewnętrznych poprzez drogi technologiczne z placami technologicznymi, obsługujące poszczególne obiekty oraz przyległe grunty rolne,
  - b) parametry techniczne zjazdów z dróg publicznych i wewnętrznych kształtować zgodnie z zasadami i procedurami określonymi w przepisach odrębnych,
  - c) nawierzchnie placów i dróg technologicznych - utwardzone lub uszlachetnione,
  - d) dopuszcza się budowę sieci podziemnych i nadziemnych średniego i wysokiego napięcia oraz infrastruktury technicznej - związanych z funkcjonowaniem elektrowni wiatrowych,
  - e) elektrownie należy połączyć ze stacją elektroenergetyczną podziemnymi liniami kablowymi średniego napięcia,
  - f) dopuszcza się prowadzenie sieci w pasach drogowych dróg wewnętrznych (gminnych),
  - g) stacje elektroenergetyczne oraz sieci nadziemne i podziemne prowadzone wzdłuż dróg publicznych należy sytuować w odległości określonej odrębnymi przepisami,
  - h) elektrownie będą pracowały bezobsługowo, w związku z tym nie zachodzi potrzeba uzbrojenia terenu w sieci wodociągowe i kanalizacyjne dla potrzeb zespołu wiatraków,
  - i) dopuszcza się przebudowę istniejących sieci w przypadku kolizji z projektowanym obiektem budowlanym (zespołem elektrowni wiatrowych),
  - j) dopuszcza się budowę nowych, oraz przebudowę i rozbudowę istniejących sieci uzbrojenia technicznego służących zaspokajaniu potrzeb ludności (w tym) zgodnie z programami dotyczącymi poszczególnych systemów o parametrach:
    - wodociągi - średnice od fi 50 do fi 150,
    - kanalizacja - średnice: kolektory grawitacyjne od fi 160 do fi 200, kolektory tłoczne od fi 90 do fi 110,
    - gaz - średnice: gazociągu średniego ciśnienia do DN 300, gazociągu wysokiego ciśnienia do DN 700,
    - sieci elektroenergetyczne i telekomunikacyjne, w tym regionalne sieci szerokopasmowe;
- 7) stawkę na podstawie której ustala się opłatę za wzrost wartości nieruchomości w związku z uchwaleniem planu miejscowego, na obszarach oznaczonych w planie symbolami:
  - a) 2.1.R/PE, 4.1.R/PE, 4.2.R/PE, 4.3.R/PE, 4.4.R/PE, - 30% dla terenów pod elektrowniami wiatrowymi oraz placami technologicznymi, 0% dla terenów pozostałych,
  - b) 1.1.R/PE, 1.2.R/PE, 1.3.R/PE, 2.2.R/PE, 3.1.R/PE i 3.2.R/PE - 0% dla całych terenów.

**§ 5.** Na terenie oznaczonym na rysunku planu symbolem 3.3.R/PE, ustala się:

- 1) przeznaczenie:
  - a) teren lokalizacji instalacji wykorzystujących siłę wiatru do produkcji energii (elektrownia wiatrowa) wraz z urządzeniami technologicznymi, placem i drogą technologiczną (dla celów montażowych i serwisowych),
  - b) sieć elektroenergetyczna kablowa-podziemna, zgodnie z wymogami obowiązujących w tym zakresie norm i odrębnych przepisów branżowych,
  - c) tereny rolnicze - poza terenami zainwestowanymi,

- 2) zasady kształtowania ładu przestrzennego oraz parametry i wskaźniki kształtowania zabudowy oraz zagospodarowania terenu, w tym gabaryty obiektów:
  - a) dopuszcza się lokalizację 1 elektrowni wiatrowej o mocy nie większej niż 2,0 MW, i wysokości całkowitej nie większej niż 150,0 m ponad poziom terenu,
  - b) wszystkie elementy konstrukcji wieży i turbiny powinny być pomalowane na kolor jasny, pastelowy, nie kontrastujący z otoczeniem, powierzchnia obiektu matowa - bez refleksów świetlnych,
  - c) elektrownie wiatrowe wymagają oznakowania przeszkodowego świetlnego i kolorystycznego, nocnego oraz dziennego, zgodnie z obowiązującymi przepisami,
- 3) zasady ochrony środowiska, przyrody i zdrowia ludzi:
  - a) należy zastosować rozwiązania techniczne i technologiczne które zapobiegą wniesieniu dodatkowych uciążliwości na tereny sąsiednie, w szczególności hałasu,
  - b) należy zabezpieczyć wierzchnią warstwę gleby, a po zakończeniu budowy i montażu na obszarach nie przeznaczonych do zainwestowania przywrócić dotychczasowy sposób użytkowania terenu,
  - c) elektrownia wiatrowa jest przedsięwzięciem mogącym potencjalnie znacząco oddziaływać na środowisko, które może wymagać przeprowadzenia oceny oddziaływania przedsięwzięcia na środowisko - zgodnie z przepisami odrębnymi,
- 4) szczególne warunki zagospodarowania terenów oraz ograniczenia w ich użytkowaniu w tym zakaz zabudowy:
  - a) ustala się zakaz zalesień oraz budowy wszelkich obiektów naziemnych nie związanych z funkcjonowaniem elektrowni wiatrowej, za wyjątkiem obiektów infrastruktury technicznej,
  - b) obiekty o wysokości 100,0 m i więcej nad poziom terenu, podlegają zgłoszeniu do Prezesa Urzędu Lotnictwa Cywilnego w trybie określonym przepisami szczególnymi,
  - c) obiekty o wysokości 50,0 m i więcej nad poziom terenu, podlegają zgłoszeniu do właściwego organu nadzoru nad lotnictwem wojskowym w trybie określonym przepisami szczególnymi,
- 5) zasady modernizacji, rozbudowy i budowy systemów komunikacji oraz infrastruktury technicznej:
  - a) obsługa komunikacyjna z drogi wewnętrznej przylegającej do terenu od strony wschodniej,
  - b) parametry techniczne zjazdu kształtować zgodnie z zasadami i procedurami określonymi w przepisach odrębnych,
  - c) nawierzchnia placu i drogi technologicznej - utwardzona lub ulepszona,
  - d) elektrownię należy połączyć ze stacją elektroenergetyczną podziemną linią kablową średniego napięcia
  - e) elektrownia będzie pracowała bezobsługowo, w związku z tym nie zachodzi potrzeba uzbrojenia terenu w sieci wodociągowe i kanalizacyjne dla potrzeb elektrowni,
  - f) dopuszcza się budowę nowych, oraz przebudowę i rozbudowę istniejących sieci uzbrojenia technicznego służących zaspokajaniu potrzeb ludności zgodnie z programami dotyczącymi poszczególnych systemów o parametrach:
    - wodociągi - średnice od fi 50 do fi 150,
    - kanalizacja - średnice: kolektory grawitacyjne od fi 160 do fi 200, kolektory tłoczne od fi 90 do fi 110,
    - gaz - średnice: gazociągu średniego ciśnienia do DN 300, gazociągu wysokiego ciśnienia do DN 700,
    - sieci elektroenergetyczne i telekomunikacyjne, w tym regionalne sieci szerokopasmowe;
- 6) stawkę na podstawie której ustala się opłatę za wzrost wartości nieruchomości w związku z uchwaleniem planu miejscowego: 30% dla terenu pod elektrownią wiatrową oraz placem technologicznym, 0% dla terenów pozostałych.

**§ 6.** Na terenie oznaczonym na rysunku planu symbolem 2.7. ZN/WS ustala się:

- 1) przeznaczenie::
  - a) tereny zieleni objęte formami ochrony przyrody zgodnie z przepisami o ochronie przyrody, oraz tereny wód powierzchniowych śródlądowych,
  - b) dopuszcza się - z zastrzeżeniem pkt 2 - budowę sieci kablowych-podziemnych związanych z funkcjonowaniem zespołu elektrowni wiatrowych, zgodnie z wymogami obowiązujących w tym zakresie norm i odrębnych przepisów branżowych,
  - c) dopuszcza się - z zastrzeżeniem pkt 2 - budowę nowych, oraz przebudowę i rozbudowę istniejących sieci uzbrojenia technicznego służących zaspokajaniu potrzeb ludności zgodnie z programami dotyczącymi poszczególnych systemów o parametrach:
    - wodociągi - średnice od fi 50 do fi 150,
    - kanalizacja - średnice: kolektory grawitacyjne od fi 160 do fi 200, kolektory tłoczne od fi 90 do fi 110,

- gaz - średnice: gazociągu średniego ciśnienia do DN 300, gazociągu wysokiego ciśnienia do DN 700,
  - sieci elektroenergetyczne i telekomunikacyjne w tym regionalne sieci szerokopasmowe
- 2) szczególne warunki zagospodarowania terenów oraz ograniczenia w ich użytkowaniu:
- a) teren położony jest w obszarze Natura 2000 - obowiązują przepisy odrębne,
  - b) ustala się zakaz budowy wszelkich obiektów, za wyjątkiem sieci infrastruktury technicznej o których mowa w pkt 1 lit. b, c - realizowanych w sposób gwarantujący zachowanie w nie pogorszonym stanie siedlisk, dla których ochrony został wyznaczony obszar Natura 2000 PLH 320007 „Dorzecze Parsęty”, np. metodą przecisku lub przewiertu - po przeprowadzeniu postępowania w sprawie oceny oddziaływania inwestycji na środowisko, zgodnie z przepisami odrębnymi;
- 3) stawkę na podstawie której ustala się opłatę za wzrost wartości nieruchomości w związku z uchwaleniem planu miejscowego - 0%.

**§ 7.** Na terenach oznaczonych na rysunku planu symbolami 1.4.R, 1.5.R, 1.6.R, 1.7.R, 2.3.R, 2.4.R, 2.5.R, 2.6.R, 3.4.R, 3.5.R, 3.6.R, 3.7.R, 4.5.R, 4.6.R, 4.7.R, 4.8.R, 4.9.R, ustala się:

- 1) przeznaczenie:
- a) tereny rolnicze;
  - b) dopuszcza się wykorzystanie terenu pod budowę dróg technologicznych i zjazdów z dróg publicznych i wewnętrznych z zastrzeżeniem pkt 3 lit. b,
  - c) dopuszcza się budowę sieci i urządzeń infrastruktury technicznej związanych z funkcjonowaniem elektrowni wiatrowych oraz przebudowę istniejących sieci uzbrojenia technicznego z zastrzeżeniem pkt 3 lit. b
  - d) dopuszcza się - z zastrzeżeniem pkt 3 lit. b - budowę nowych, oraz przebudowę i rozbudowę istniejących sieci uzbrojenia technicznego służących zaspokajaniu potrzeb ludności zgodnie z programami dotyczącymi poszczególnych systemów o parametrach:
    - wodociągi - średnice od fi 50 do fi 150,
    - kanalizacja - średnice: kolektory grawitacyjne od fi 160 do fi 200, kolektory tłoczne od fi 90 do fi 110,
    - gaz - średnice: gazociągu średniego ciśnienia do DN 300, gazociągu wysokiego ciśnienia do DN 700,
    - sieci elektroenergetyczne i telekomunikacyjne w tym regionalne sieci szerokopasmowe;
- 2) zasady ochrony dziedzictwa kulturowego i zabytków: na rysunku planu - na terenach: 1.5.R, 3.6.R, 4.7.R oraz 4.9.R wskazano strefy VIII ograniczonej ochrony konserwatorskiej stanowisk archeologicznych, polegającej na prowadzeniu interwencyjnych badań archeologicznych; w przypadku realizacji w tych strefach inwestycji, o których mowa w pkt 1 lit. b, c, d inwestor zobowiązany jest do:
- a) współdziałania w zakresie zamierzeń inwestycyjnych i innych związanych z pracami ziemnymi z właściwym organem do spraw ochrony zabytków,
  - b) przeprowadzenia archeologicznych badań ratunkowych na zasadach określonych przepisami szczególnymi dotyczącymi ochrony zabytków;
- 3) szczególne warunki zagospodarowania terenów oraz ograniczenia w ich użytkowaniu:
- a) na wszystkich terenach ustala się zakaz zalesień oraz budowy obiektów naziemnych nie związanych z funkcjonowaniem zespołu elektrowni wiatrowych, za wyjątkiem obiektów infrastruktury technicznej,
  - b) na terenach 1.7.R oraz 2.6.R - w granicach obszaru Natura 2000 dopuszcza się budowę wyłącznie sieci infrastruktury technicznej o których mowa w pkt 1 lit. c, d - pod warunkiem zastosowania rozwiązań technicznych gwarantujących zachowanie w nie pogorszonym stanie siedlisk, dla których ochrony został wyznaczony obszar Natura 2000 PLH 320007 „Dorzecze Parsęty”, np. metodą przecisku lub przewiertu - po przeprowadzeniu postępowania w sprawie oceny oddziaływania inwestycji na środowisko, zgodnie z przepisami odrębnymi;
- 4) stawkę na podstawie której ustala się opłatę za wzrost wartości nieruchomości w związku z uchwaleniem planu miejscowego - 0%.

**§ 8.** Na terenach oznaczonych na rysunku planu symbolami 1.8.ZL, 1.9.ZL, 1.10.ZL, 1.11.ZL, 1.12.ZL, 3.8.ZL, 4.10.ZL, 4.11.ZL, ustala się:

- 1) przeznaczenie: tereny lasów;
- 2) obowiązuje zakaz lokalizacji zabudowy;

- 3) szczególne warunki zagospodarowania terenów oraz ograniczenia w ich użytkowaniu: teren 1.8.ZL położony jest w obszarze Natura 2000 PLH 320007 „Dorzecze Parsęty” - obowiązują przepisy odrębne;
- 4) stawkę na podstawie której ustala się opłatę za wzrost wartości nieruchomości w związku z uchwaleniem planu miejscowego - 0%.

**§ 9.** Na terenie oznaczonym na rysunku planu symbolem 4.12. MW ustala się:

- 1) przeznaczenie: zabudowa mieszkaniowa wielorodzinna, w tym zabudowa garażowo-gospodarcza związana z funkcją mieszkalną;
- 2) zasady kształtowania ładu przestrzennego oraz parametry i wskaźniki kształtowania zabudowy oraz zagospodarowania terenu, w tym gabaryty obiektów i wskaźniki intensywności zabudowy:
  - a) linie zabudowy zgodnie z przepisami odrębnymi,
  - b) powierzchnia zabudowy: nie więcej niż 40% powierzchni terenu,
  - c) powierzchnia biologicznie czynna: nie mniej niż 20% powierzchni terenu,
  - d) wysokość budynków: do 12,0 m,
  - e) geometria dachów: spadziste o nachyleniu 30-50 stopni,
  - f) dopuszcza się przebudowę i rozbudowę istniejących budynków;
- 3) zasady obsługi w zakresie infrastruktury technicznej i komunikacji:
  - a) dojazd z drogi publicznej oznaczonej symbolem 4.13.KD-G; na terenie zapewnić miejsca postojowe samochodów mieszkańców w ilości nie mniejszej niż 1 miejsce/lokal mieszkalny, w tym garaże,
  - b) nie występuje konieczność budowy nowych sieci i urządzeń uzbrojenia technicznego; dopuszcza się przebudowę i rozbudowę istniejących sieci oraz budowę telekomunikacyjnej regionalnej sieci szerokopasmowej;
- 4) stawkę na podstawie której ustala się opłatę za wzrost wartości nieruchomości w związku z uchwaleniem planu miejscowego - 0%

**§ 10.** Na terenie oznaczonym na rysunku planu symbolem 4.13. KD-G ustala się:

- 1) przeznaczenie: droga publiczna kategorii G (główna);
- 2) szerokość w liniach rozgraniczających według granic geodezyjnych - jak w stanie istniejącym;
- 3) w pasie drogowym dopuszcza się:
  - a) przebudowę drogi,
  - b) przebudowę istniejących i budowę nowych zjazdów i skrzyżowań zgodnie z odrębnymi przepisami,
  - c) budowę pod drogą przejść sieci związanych z funkcjonowaniem elektrowni wiatrowych metodami nie powodującymi uszkodzeń nawierzchni jezdni,
  - d) przebudowę istniejących sieci uzbrojenia technicznego,
  - e) budowę pod drogą przejść sieci uzbrojenia technicznego służących zaspokajaniu potrzeb ludności zgodnie z programami dotyczącymi poszczególnych systemów o parametrach:
    - wodociągi - średnice od fi 50 do fi 150,
    - kanalizacja - średnice: kolektory grawitacyjne od fi 160 do fi 200, kolektory tłoczne od fi 90 do fi 110,
    - gaz - średnice: gazociągu średniego ciśnienia do DN 300, gazociągu wysokiego ciśnienia do DN 700,
    - sieci elektroenergetyczne i telekomunikacyjne, w tym regionalne sieci szerokopasmowe;
- 4) stawkę na podstawie której ustala się opłatę za wzrost wartości nieruchomości w związku z uchwaleniem planu miejscowego - 0%.

**§ 11.** Na terenach oznaczonych na rysunku planu symbolami 1.13.KD-Z, 3.9.KD-Z i 3.10.KD-Z ustala się:

- 1) przeznaczenie: droga publiczna kategorii Z (zbiorcza);
- 2) szerokość w liniach rozgraniczających według granic geodezyjnych - jak w stanie istniejącym;
- 3) w pasie drogowym dopuszcza się:
  - a) przebudowę drogi,
  - b) przebudowę istniejących i budowę nowych zjazdów i skrzyżowań zgodnie z odrębnymi przepisami,
  - c) budowę sieci związanych z funkcjonowaniem elektrowni wiatrowych, oraz przejść pod drogą metodami nie powodującymi uszkodzeń nawierzchni jezdni,
  - d) budowę nowych, oraz przebudowę i rozbudowę istniejących sieci uzbrojenia technicznego służących zaspokajaniu potrzeb ludności zgodnie z programami dotyczącymi poszczególnych systemów o parametrach:
    - wodociągi - średnice od fi 50 do fi 150,

- kanalizacja - średnice: kolektory grawitacyjne od fi 160 do fi 200, kolektory tłoczne od fi 90 do fi 110,
  - gaz - średnice: gazociągu średniego ciśnienia do DN 300, gazociągu wysokiego ciśnienia do DN 700,
  - sieci elektroenergetyczne i telekomunikacyjne, w tym regionalne sieci szerokopasmowe;
- 4) stawkę na podstawie której ustala się opłatę za wzrost wartości nieruchomości w związku z uchwaleniem planu miejscowego - 0%.

**§ 12.** Na terenach oznaczonych na rysunku planu symbolami 1.15.KD-L i 3.11.KD-L ustala się:

- 1) przeznaczenie: droga publiczna kategorii L (lokalna);
- 2) szerokość w liniach rozgraniczających według granic geodezyjnych - jak w stanie istniejącym;
- 3) w pasie drogowym dopuszcza się:
  - a) przebudowę drogi,
  - b) przebudowę istniejących i budowę nowych zjazdów i skrzyżowań zgodnie z odrębnymi przepisami,
  - c) budowę sieci związanych z funkcjonowaniem elektrowni wiatrowych, oraz przejść pod drogą metodami nie powodującymi uszkodzeń nawierzchni jezdni,
  - d) budowę nowych, oraz przebudowę i rozbudowę istniejących sieci uzbrojenia technicznego służących zaspokajaniu potrzeb ludności zgodnie z programami dotyczącymi poszczególnych systemów o parametrach:
    - wodociągi - średnice od fi 50 do fi 150,
    - kanalizacja - średnice: kolektory grawitacyjne od fi 160 do fi 200, kolektory tłoczne od fi 90 do fi 110,
    - gaz - średnice: gazociągu średniego ciśnienia do DN 300, gazociągu wysokiego ciśnienia do DN 700,
    - sieci elektroenergetyczne i telekomunikacyjne, w tym regionalne sieci szerokopasmowe;
- 4) stawkę na podstawie której ustala się opłatę za wzrost wartości nieruchomości w związku z uchwaleniem planu miejscowego - 0%.

**§ 13.** Na terenach oznaczonych na rysunku planu symbolami 1.14.KDW, 2.8.KDW, 4.14.KDW i 4.15.KDW ustala się:

- 1) przeznaczenie: droga wewnętrzna;
- 2) szerokość w liniach rozgraniczających według granic geodezyjnych - jak w stanie istniejącym;
- 3) w pasie drogowym dopuszcza się:
  - a) przebudowę istniejących i budowę nowych zjazdów zgodnie z odrębnymi przepisami,
  - b) budowę sieci związanych z funkcjonowaniem elektrowni wiatrowych, oraz przejść sieci pod drogą,
  - c) budowę nowych, oraz przebudowę i rozbudowę istniejących sieci uzbrojenia technicznego służących zaspokajaniu potrzeb ludności zgodnie z programami dotyczącymi poszczególnych systemów o parametrach:
    - wodociągi - średnice od fi 50 do fi 150,
    - kanalizacja - średnice: kolektory grawitacyjne od fi 160 do fi 200, kolektory tłoczne od fi 90 do fi 110,
    - gaz - średnice: gazociągu średniego ciśnienia do DN 300, gazociągu wysokiego ciśnienia do DN 700,
    - sieci elektroenergetyczne i telekomunikacyjne, w tym regionalne sieci szerokopasmowe;
- 4) stawkę na podstawie której ustala się opłatę za wzrost wartości nieruchomości w związku z uchwaleniem planu miejscowego - 0%

**§ 14.** Na terenach oznaczonych na rysunku planu symbolami 4.16.KDWr i 4.17.KDWr ustala się:

- 1) przeznaczenie: droga wewnętrzna rowerowa z miejscami odpoczynku;
- 2) szerokość w liniach rozgraniczających według granic geodezyjnych - jak w stanie istniejącym;
- 3) dopuszcza się:
  - a) przebudowę drogi,
  - b) realizację dróg technologicznych,
  - c) budowę pod drogą przejść sieci uzbrojenia technicznego związanych z funkcjonowaniem elektrowni wiatrowych,
  - d) budowę sieci uzbrojenia technicznego służących zaspokajaniu potrzeb ludności zgodnie z programami dotyczącymi poszczególnych systemów o parametrach:
    - wodociągi - średnice od fi 50 do fi 150,

- kanalizacja - średnice: kolektory grawitacyjne od fi 160 do fi 200, kolektory tłoczne od fi 90 do fi 110,
  - gaz - średnice: gazociągu średniego ciśnienia do DN 300, gazociągu wysokiego ciśnienia do DN 700,
  - sieci elektroenergetyczne i telekomunikacyjne, w tym regionalne sieci szerokopasmowe;
- 4) stawkę na podstawie której ustala się opłatę za wzrost wartości nieruchomości w związku z uchwaleniem planu miejscowego - 0%

### **Rozdział 3**

#### **Przepisy końcowe**

**§ 15.** 1. Przeznacza się na cele nierolnicze i nieleśne grunty rolne o łącznej powierzchni 24,1 ha, w tym: klasy III - 7,8 ha, klasy IV - 11,5 ha, klasy V - 3,5 ha, klasy VI - 1,3 ha.

2. Grunty rolne klasy III wskazane w ust. 1 nie stanowią zwartego kompleksu w rozumieniu przepisów ustawy o ochronie gruntów rolnych i leśnych.

3. Do czasu realizacji ustaleń niniejszej uchwały, ustala się dotychczasowy sposób użytkowania terenu.

**§ 16.** Na obszarze objętym niniejszą uchwałą traci moc „Zmiana miejscowego planu ogólnego zagospodarowania przestrzennego gminy Barwice dla części miejscowości Sulikowo, Lubostronie i Stary Chwalim w obrębach ewidencyjnych Sulikowo, Stary Chwalim, Ostrowąsy, Łeknica i Barwice” przyjęta uchwałą XV/86/2003 Rady Miejskiej Barwic z dnia 5 grudnia 2003 r. (Dz. Urz. Woj. Zachodniopomorskiego z 2004 r. Nr 1, poz. 1) w zakresie ustaleń dla obszarów wskazanych na załącznikach Nr 1, 3 i 4 tej zmiany.

**§ 17.** Wykonanie niniejszej uchwały powierza się Burmistrzowi Barwic.

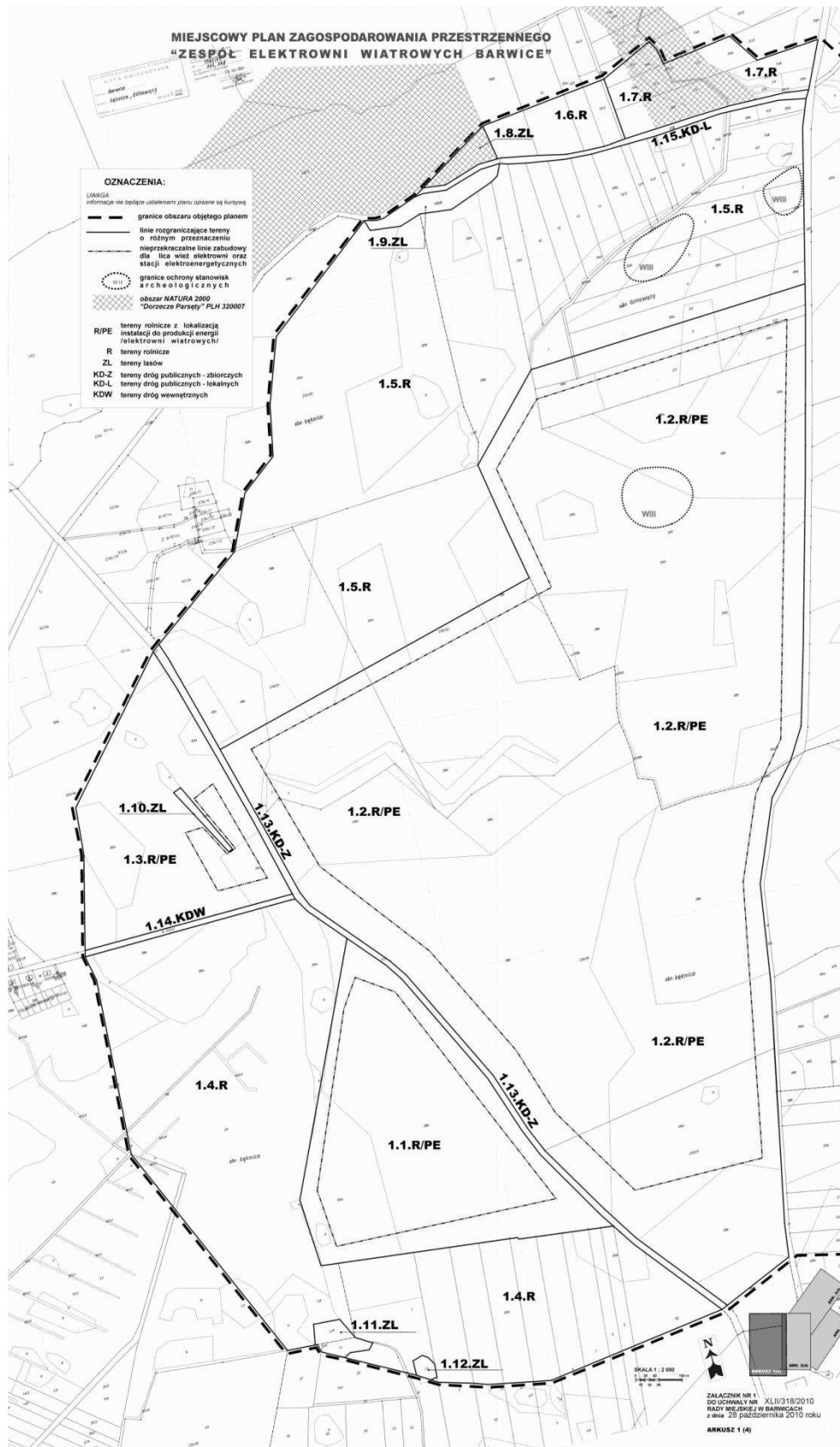
**§ 18.** Uchwała wchodzi w życie po upływie 30 dni od dnia jej ogłoszenia w Dzienniku Urzędowym Województwa Zachodniopomorskiego i podlega publikacji na stronie internetowej Urzędu Miejskiego w Barwicach.

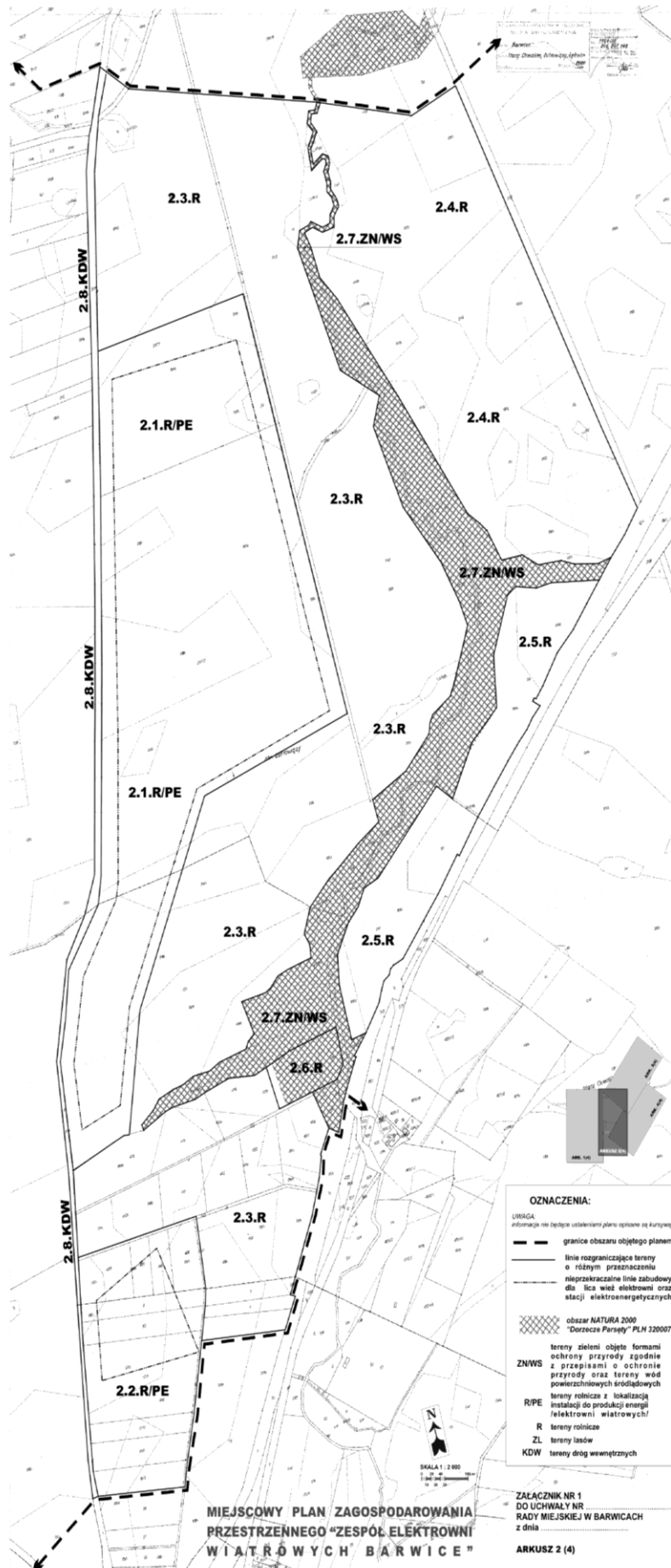
Przewodniczący

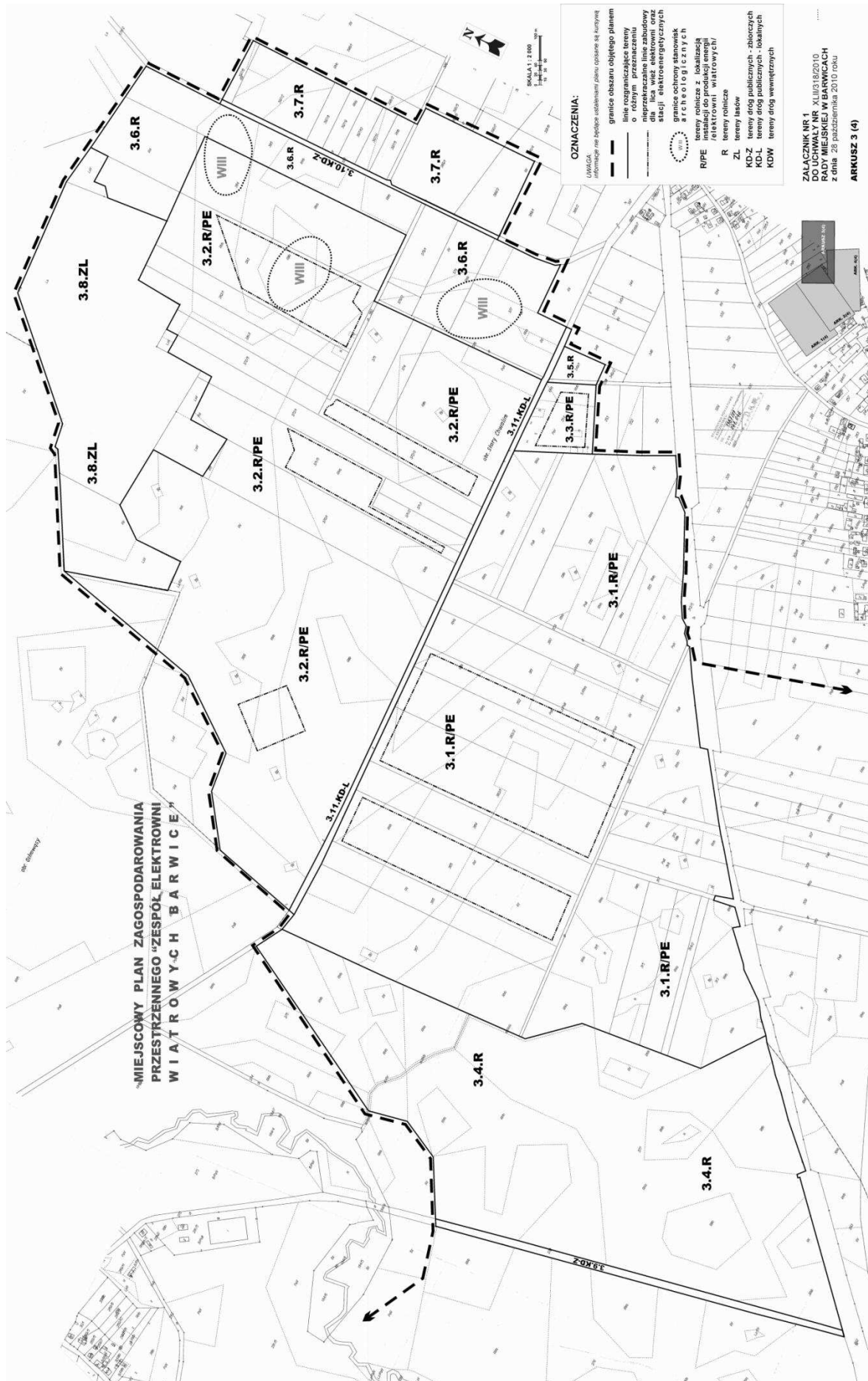
**Paweł Kaźmierczak**



**Załącznik nr 1**  
do uchwały Nr XLII/318/2010  
Rady Miejskiej w Barwicach  
z dnia 28 października 2010 r.



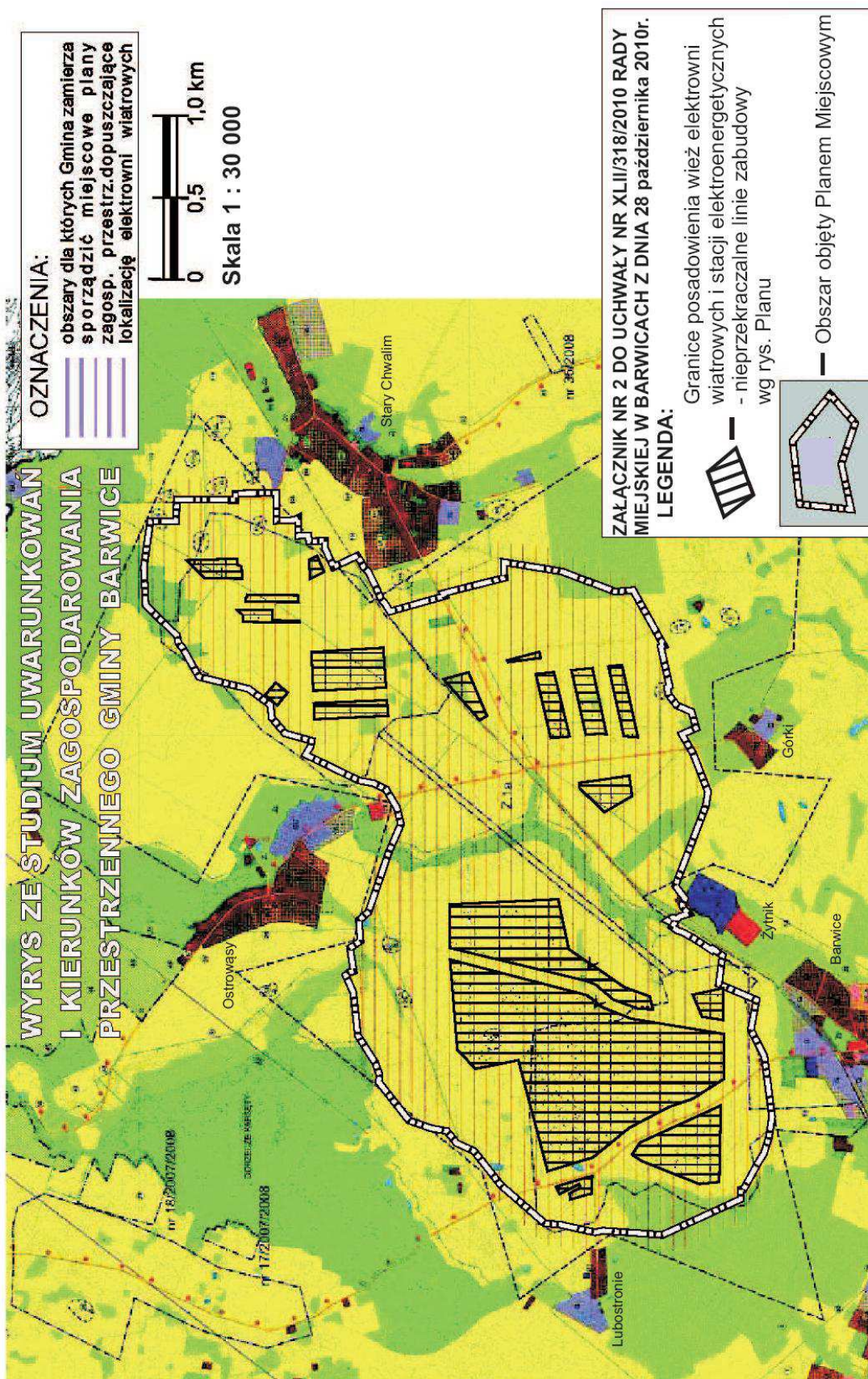








**Załącznik nr 2**  
do uchwały Nr XLII/318/2010  
Rady Miejskiej w Barwicach  
z dnia 28 października 2010 r.



**Załącznik nr 3**  
do uchwały Nr XLII/318/2010  
Rady Miejskiej w Barwicach  
z dnia 28 października 2010 r.

**Rozstrzygnięcie Rady Miejskiej w Barwicach o sposobie rozpatrzenia nieuwzględnionych uwag wniesionych do projektu miejscowego planu zagospodarowania przestrzennego „Zespół elektrowni wiatrowych Barwice” w Gminie Barwice**

Na podstawie art. 20 ust. 1 ustawy z dnia 27 maja 2003 r. o planowaniu i zagospodarowaniu przestrzennym (Dz. U. Nr 80, poz. 717 z późniejszymi zmianami) w związku z brakiem uwag do projektu planu wyłożonego wraz z prognozą oddziaływania na środowisko do publicznego wglądu w dniach od 10 września do 1 października 2010 r. - Rada Miejska w Barwicach nie rozstrzyga o sposobie rozpatrzenia nieuwzględnionych uwag wniesionych do projektu miejscowego planu zagospodarowania przestrzennego.

**Załącznik nr 4**  
do uchwały Nr XLII/318/2010  
Rady Miejskiej w Barwicach  
z dnia 28 października 2010 r.

**rozstrzygnięcie Rady Miejskiej W Barwicach o sposobie realizacji zapisanych w planie inwestycji z zakresu infrastruktury technicznej, które należą do zadań własnych gminy, oraz zasadach ich finansowania, zgodnie z przepisami o finansach publicznych**

Na podstawie art. 20 ust. 1 ustawy z dnia 27 maja 2003 r. o planowaniu i zagospodarowaniu przestrzennym (Dz. U. Nr 80, poz. 717 z późniejszymi zmianami), Rada Miejska w Barwicach rozstrzyga, co następuje:  
Nie rozstrzyga się o sposobie realizacji zapisanych w planie inwestycji z zakresu infrastruktury technicznej, które należą do zadań własnych gminy, oraz o zasadach ich finansowania zgodnie z przepisami o finansach publicznych z uwagi na to, że ustalenia miejscowego planu zagospodarowania przestrzennego „Zespół elektrowni wiatrowych Barwice” nie przewidują inwestycji z zakresu infrastruktury technicznej należących do zadań własnych gminy i finansowanych ze środków publicznych.

**2580**

**UCHWAŁA NR XLIX/395/10  
RADY MIEJSKIEJ W BIAŁYM BORZE**

**z dnia 29 października 2010 r.**

**w sprawie uchwalenia Regulaminu Centrum Edukacji Ekologicznej w Białym Borze.**

Na podstawie art. 40 ust. 2 pkt 4 i art. 41 ust. 1 ustawy z dnia 8 marca 1990 r. o samorządzie gminnym (Dz. U. z 2001 r. Nr 142, poz. 1591; z 2002 r. Nr 23, poz. 220, Nr 62, poz. 558, Nr 113, poz. 984, Nr 153, poz. 1271, Nr 214, poz. 1806; z 2003 r. Nr 80, poz. 717, Nr 162, poz. 1568; z 2004 r. Nr 102, poz. 1055, Nr 116, poz. 1203, Nr 167, poz. 1759; z 2005 r. Nr 172, poz. 1441, Nr 175, poz. 1457; z 2006 r. Nr 17, poz. 128, Nr 181, poz. 1337, Dz. U. z 2007 r. Nr 138, poz. 974, Nr 173, poz. 1218; z 2008 r. Nr 180, poz. 1111, Nr 223, poz. 1458; z 2009 r. Nr 52, poz. 420, Nr 157, poz. 1241 z 2010 r. Nr 28, poz. 146, Nr 106, poz. 675) Rada Miejska w Białym Borze

§ 1. Uchwala się „Regulamin Centrum Edukacji Ekologicznej w Białym Borze”, stanowiący załącznik do niniejszej uchwały.