

485

**UCHWAŁA NR III/12/10
RADY MIEJSKIEJ W KĄTACH WROCŁAWSKICH**

z dnia 30 grudnia 2010 r.

w sprawie uchylenia uchwały o zmianie miejscowego planu zagospodarowania przestrzennego północno-wschodniej części wsi Pełcznica, gmina Kąty Wrocławskie

Na podstawie art. 18 ust. 2 pkt. 5 ustawy z dnia 8 marca 1990 r. o samorządzie gminnym (Dz. U. z 2001 r. Nr 142, poz. 1591, z 2002 r. Nr 23, poz. 220, Nr 62, poz. 558, Nr 113, poz. 984, Nr 153, poz. 1271, Nr 214, poz. 1806, z 2003 r. Nr 80, poz. 717, Nr 162, poz. 1568, z 2004 r. Nr 102, poz. 1055, Nr 116, poz. 1203, Nr 167, poz. 1759, z 2005 r. Nr 172, poz. 1441, Nr 175, poz. 1457, z 2006 r. Nr 17, poz. 128, Nr 181, poz. 1337, z 2007 r. Nr 48, poz. 327, Nr 138, poz. 974, Nr 173, poz. 1218, Dz. U z 2008 r. Nr 180, poz. 1111, Nr 223, poz. 1458, z 2009 r. Nr 52, poz. 420. 157, poz. 1241, z 2010 r. Nr 28, poz. 142 i 146, Nr 106, poz. 675) oraz art. 20 ust.1 ustawy z dnia 27 marca 2003 r. o planowaniu i zagospodarowaniu przestrzennym (Dz. U. z 2003 r. Nr 80, poz. 717, z 2004 r. Nr 6, poz. 41, Nr 141, poz. 1492, z 2005 r. Nr 113, poz. 954, Nr 130, poz. 1087, z 2006 r. Nr 45, poz. 319, Nr 225, poz. 1635, z 2007 r. Nr 127, poz. 880, z 2008 r. Nr 199, poz. 1227, Nr 201, poz. 1237, Nr 220, poz. 1413, z 2010 r. Nr 24, poz. 124, Nr 75, poz. 474, Nr 106, poz. 675, Nr 119,

poz. 804, Nr 130, poz. 871, Nr 149, poz. 996, Nr 155, poz. 1043) uchwała się, co następuje:

§ 1. Uchyla się uchwałę nr XLVII/427/10 Rady Miejskiej w Kątach Wrocławskich z dnia 21 września 2010r. w sprawie zamiany miejscowego planu zagospodarowania przestrzennego północno-wschodniej części wsi Pełcznica, gmina Kąty Wrocławskie.

§ 2. Wykonanie uchwały powierza się Burmistrzowi Miasta i Gminy Kąty Wrocławskie.

§ 3. Uchwała wchodzi w życie po upływie 30 dni od dnia ogłoszenia w Dzienniku Urzędowym Województwa Dolnośląskiego oraz podlega publikacji na stronie internetowej Biuletynu Informacji Publicznej Urzędu Miasta i Gminy Kąty Wrocławskie.

Przewodnicząca Rady Miejskiej:
Zofia Kozińska

486

**UCHWAŁA NR IV/34/10
RADY MIEJSKIEJ W KOWARACH**

z dnia 30 grudnia 2010 r.

w sprawie uchwalenia zmiany miejscowego planu zagospodarowania przestrzennego miasta Kowary, jednostka urbanistyczna Kowary – Podgórze, dla terenów przeznaczonych pod stacje uzdatniania wody „Kowary Dolne” oraz „Kowary Średnie”

Na podstawie art. 20 ust. 1 ustawy z dnia 27 marca 2003 r. o planowaniu i zagospodarowaniu przestrzennym ([Dz. U. z 2003 r. Nr 80, poz. 717](#) ze zmianami) oraz na podstawie art. 18 ust. 2 pkt 5 ustawy z dnia 08 marca 1990 r. o samorządzie gminnym (tekst jednolity: [Dz. U. z 2001 r. Nr 142, poz. 1591](#) ze zmianami), w związku z uchwałą nr LIII/269/10 Rady Miejskiej w Kowarach z dnia 11 marca 2010 r., po stwierdzeniu zgodności przyjętych rozwiązań z ustaleniami studium uwarunkowań i kierunków zagospodarowania przestrzennego miasta Kowary zatwierdzonego uchwałą nr XXIV/139/2000 Rady Miejskiej w Kowarach z dnia 30 października 2000 r. z późn. zmianami Rada Miejska w Kowarach uchwała, co następuje:

Rozdział 1

PRZEPISY OGÓLNE

§ 1. 1. Uchwała się zmianę miejscowego planu zagospodarowania przestrzennego miasta Kowary, jednostka urbanistyczna Kowary – Podgórze, dla terenów przeznaczonych pod stacje uzdatniania wody „Kowary Dolne” oraz „Kowary Średnie”.

2. Zmiana planu obejmuje działki nr 60, 409 oraz przyległą do działki nr 409 część działki nr 240/485 w obrębie IV Miasta Kowary. Granice obszarów objętych zmianą planu oznaczono na rysunkach zmiany planu, stanowiących załączniki graficzne do niniejszej uchwały:

- 1) załącznik graficzny nr 1 określa granice obszaru zmiany planu obejmującego stację uzdatniania wody „Kowary Dolne”,
- 2) załącznik graficzny nr 2 określa granice obszaru zmiany planu obejmującego stację uzdatniania wody „Kowary Średnie”,

3. Integralnymi częściami zmiany planu są następujące załączniki:

- 1) załącznik graficzny nr 1 – rysunek nr 1 zmiany planu sporządzony na mapie zasadniczej w skali 1 : 1000,
- 2) załącznik graficzny nr 2 – rysunek nr 2 zmiany planu sporządzony na mapie zasadniczej w skali 1 : 1000,
- 3) załącznik nr 3 – rozstrzygnięcie o sposobie realizacji, zapisanych w planie, inwestycji z zakresu infrastruktury technicznej, które należą do zadań własnych gminy oraz zasadach ich finansowania,

4. Załącznik nr 3 nie stanowi ustaleń zmiany planu.

§ 2. Przedmiotem zmiany planu jest ustalenie:

- 1) przeznaczenia terenów oraz linii rozgraniczających tereny o różnym przeznaczeniu lub różnych zasadach zagospodarowania,
- 2) zasad ochrony i kształtowania ładu przestrzennego,
- 3) zasad ochrony środowiska, przyrody i krajobrazu kulturowego,
- 4) zasad ochrony dziedzictwa kulturowego i zabytków oraz dóbr kultury współczesnej,
- 5) wymagań wynikających z potrzeb kształtowania przestrzeni publicznych,
- 6) parametrów i wskaźników kształtowania zabudowy oraz zagospodarowania terenu, w tym linii zabudowy, gabarytów obiektów i wskaźników intensywności zabudowy,
- 7) granic i sposobów zagospodarowania terenów lub obiektów podlegających ochronie, ustalonych na podstawie odrębnych przepisów, w tym terenów górniczych, a także narażonych na niebezpieczeństwo powodzi oraz zagrożonych osuwaniem się mas ziemi,
- 8) szczegółowych zasad i warunków scalania i podziału nieruchomości objętych zmianą planu miejscowego,
- 9) szczególnych warunków zagospodarowania terenów oraz ograniczenia w ich użytkowaniu, w tym zakazów zabudowy,
- 10) zasad modernizacji, rozbudowy i budowy systemów komunikacji i infrastruktury technicznej,
- 11) sposobów i terminów tymczasowego zagospodarowania, urządzania i użytkowania terenów,
- 12) stawek procentowych, na podstawie których ustala się opłatę, o której mowa w art. 36 ust. 4 ustawy o planowaniu i zagospodarowaniu przestrzennym,

§ 3. Ilekroć w przepisach niniejszej uchwały jest mowa o:

- 1) **zmianie planu** – należy przez to rozumieć zmianę miejscowego planu zagospodarowania przestrzennego miasta Kowary, jednostka urbanistyczna Kowary – Podgórze, dla terenów prze-

znaczonych pod stację uzdatniania wody „Kowary Dolne” oraz „Kowary Średnie”,

- 2) **podstawowym przeznaczeniu terenu** – należy przez to rozumieć przeznaczenie, które w ramach realizacji zmiany planu winno stać się dominującą formą wykorzystania terenu. W ramach przeznaczenia podstawowego mieszczą się elementy zagospodarowania bezpośrednio z nim związane, warunkujące prawidłowe korzystanie z terenu,
- 3) **uzupełniającym przeznaczeniu terenu** – należy przez to rozumieć przeznaczenie, które może być realizowane jako uzupełnienie przeznaczenia podstawowego i przy uwzględnieniu dodatkowych warunków, o ile stanowią tak przepisy szczegółowe niniejszej uchwały,
- 4) **teren** – należy przez to rozumieć obszar wyodrębniony na rysunku planu liniami rozgraniczającymi oraz symbolem literowym i numerem,

§ 4. Następujące oznaczenia na rysunku planu są ustaleniemi obowiązującymi:

- 1) linie rozgraniczające tereny o różnym przeznaczeniu lub różnych zasadach zagospodarowania,
- 2) przeznaczenie terenów – wyrażone na rysunku zmiany planu symbolami literowymi i numerami wyróżniającymi poszczególne tereny,
- 3) granice zmiany planu, rozumiane jako tożsame z przyległymi do nich liniami rozgraniczającymi.

Rozdział 2

USTALENIA SZCZEGÓŁOWE

§ 5. 1. Przeznaczenie terenów oraz linie rozgraniczających tereny o różnym przeznaczeniu lub różnych zasadach zagospodarowania:

- 1) teren o oznaczony symbolem W.1:
 - a) przeznaczenie podstawowe – infrastruktura techniczna – tereny urządzeń zaopatrzenia w wodę – projektowana stacja uzdatniania wody „Kowary Dolne”.
 - b) przeznaczenie uzupełniające:
 - sieci i urządzenia infrastruktury technicznej inne niż określone w przeznaczeniu podstawowym,
 - drogi wewnętrzne,
 - zieleń urządzona.
- 2) teren o oznaczony symbolem W.2:
 - a) przeznaczenie podstawowe – infrastruktura techniczna – tereny urządzeń zaopatrzenia w wodę – projektowana stacja uzdatniania wody „Kowary Średnie”.
 - b) przeznaczenie uzupełniające:
 - sieci i urządzenia infrastruktury technicznej inne niż określone w przeznaczeniu podstawowym,
 - drogi wewnętrzne,
 - zieleń urządzona.

2. Zasady ochrony i kształtowania ładu przestrzennego, krajobrazu kulturowego, dziedzictwa kulturowego, zabytków i dóbr kultury współczesnej, a także parametry i wskaźniki kształtowania zabudowy oraz zagospodarowania terenu, w tym linie zabudowy, gabaryty obiektów i wskaźniki intensywności zabudowy:

1) obiekty stacji uzdatniania wody należy zrealizować jako:

- a) obiekty kontenerowe lub
- b) budynki spełniające poniższe wymagania przestrzenne:
 - wysokość – maksimum 8,00m,
 - dach dwuspadowy, symetryczny o kącie nachylenia połaci zawartym w zakresie 20°-35°, kryty dachówką;

2) wymagania określone w pkt 1 nie odnoszą się do budowli w rozumieniu przepisów szczególnych.

3. Wymagania wynikające z potrzeb kształtowania przestrzeni publicznych – nie ustala się – obszary objęte zmianą planu nie stanowią przestrzeni publicznej.

4. Zasady ochrony środowiska i przyrody:

- 1) tereny objęte zmianą planu nie podlegają ochronie akustycznej,
- 2) wszelkie uciążliwości związane z funkcjonowaniem obiektów sytuowanych w obrębie terenów W.1 oraz W.2 nie mogą przekraczać granic tych terenów,
- 3) gospodarkę odpadami należy rozwiązać w oparciu o obowiązujące przepisy szczególne,

5. Granice i sposoby zagospodarowania terenów lub obiektów podlegających ochronie, ustalonych na podstawie odrębnych przepisów, w tym terenów górniczych, a także narażonych na niebezpieczeństwo powodzi oraz zagrożonych osuwaniem się mas ziemi:

- 1) teren oznaczony symbolem W.1 nie podlega ochronie na podstawie odrębnych przepisów,
- 2) teren oznaczony symbolem W.2 położony jest w granicach obszarów Natura 2000 (SOO Siedlisk Karkonosze PLH020006 oraz OSO Ptaków Karkonosze PHB020007) oraz w granicach otuliny Karkonoskiego Parku Narodowego. Plan nie wprowadza w obrębie terenu dodatkowych rygorów ponad obowiązujące przepisy szczególne,

6. Szczegółowe zasady i warunki scalania i podziału nieruchomości objętych planem miejscowym – nie wprowadza się dodatkowych ustaleń ponad obowiązujące przepisy szczególne.

7. Szczegółne warunki zagospodarowania terenów oraz ograniczenia w ich użytkowaniu, w tym zakazy zabudowy – nie ustala się.

8. Zasady modernizacji, rozbudowy i budowy systemów komunikacji i infrastruktury technicznej:

- 1) obsługę komunikacyjną terenów objętych zmianą planu zapewnia się zgodnie ze stanem istniejącym – z dróg rolniczych i leśnych przyległych do ww. terenów,
- 2) powiązanie projektowanych urządzeń wodociągowych lokalizowanych w obrębie terenów W.1 i W.2 z gminnym systemem wodociągowym winno nastąpić na warunkach określonych przez gestora sieci, w oparciu o dokumentację branżową,
- 3) zaopatrzenie terenów W.1 i W.2 w energię elektryczną winno nastąpić na warunkach określonych przez gestora sieci.

9. Sposoby i terminy tymczasowego zagospodarowania, urządzania i użytkowania terenów – nie ustala się.

Rozdział 3

PRZEPISY KOŃCOWE

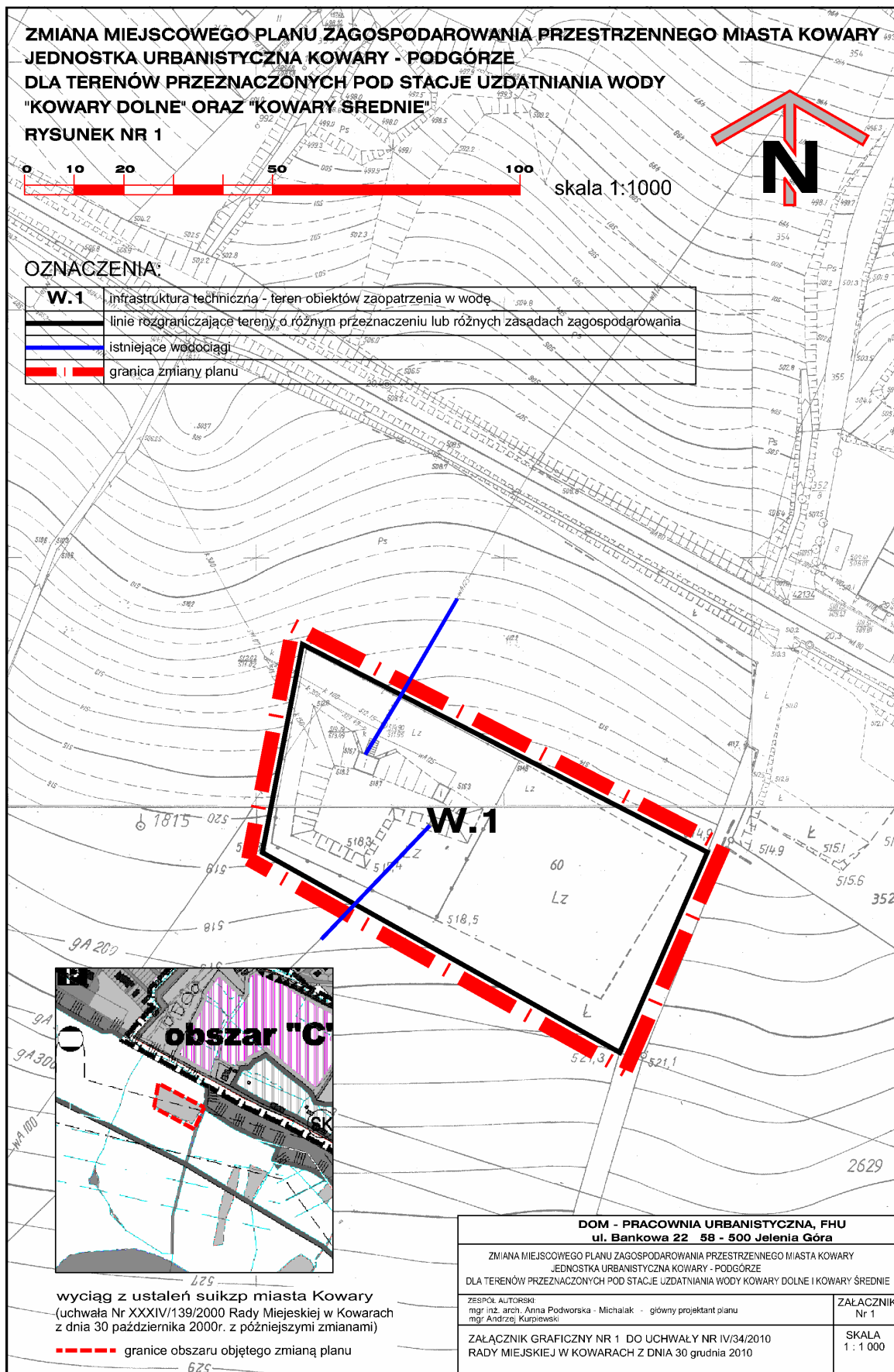
§ 6. Ustala się stawkę procentową służącą ustaleniu opłaty, o której mowa w art. 36 ust. 4 ustawy o planowaniu i zagospodarowania przestrzennym – w wysokości 0,1%.

§ 7. Wykonanie niniejszej uchwały powierza się Burmistrzowi Kowar.

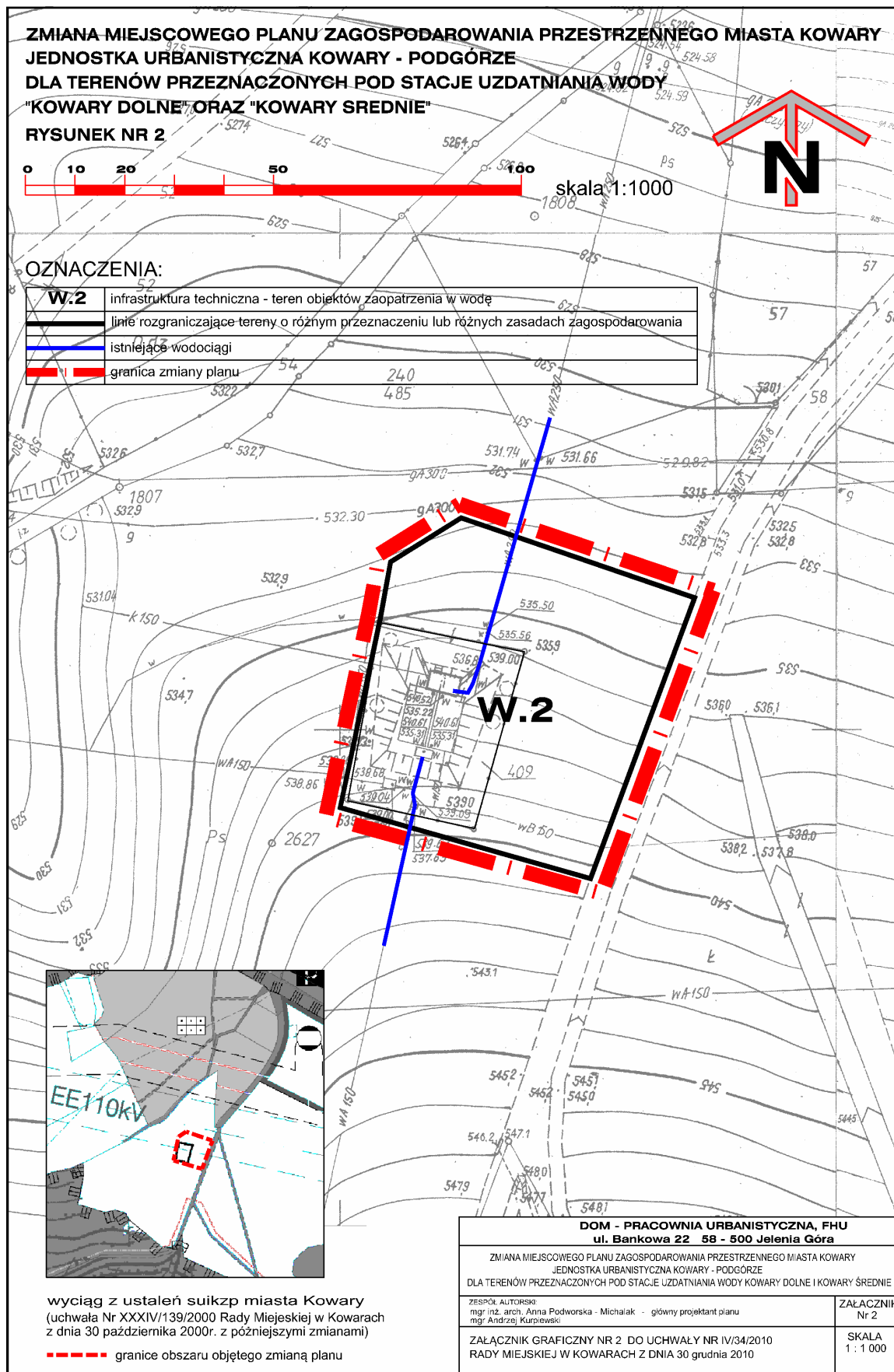
§ 8. Uchwała wchodzi w życie po upływie 30 dni od daty jej ogłoszenia w Dzienniku Urzędowym Województwa Dolnośląskiego.

Przewodniczący Rady:
Andrzej Machnica

Załącznik nr 1 do uchwały nr IV/34/10 Rady
Miejskiej w Kowarach z dnia 30 grudnia
2010 r.



Załącznik nr 2 do uchwały nr IV/34/10 Rady
Miejskiej w Kowarach z dnia 30 grudnia
2010 r.



Załącznik nr 3 do uchwały nr IV/34/10 Rady Miejskiej w Kowarach z dnia 30 grudnia 2010 r.

ROZSTRZYGNIĘCIE O SPOSOBIE REALIZACJI, ZAPISANYCH W PLANIE, INWESTYCJI Z ZAKRESU INFRASTRUKTURY TECHNICZNEJ, KTÓRE NALEŻĄ DO ZADAŃ WŁASNYCH GMINY, ORAZ ZASADACH ICH FINANSOWANIA

W związku z uchwaleniem zmiany miejscowego planu zagospodarowania przestrzennego miasta Kowary, jednostka urbanistyczna Kowary – Podgórze, dla terenów przeznaczonych pod stacje uzdatniania wody „Kowary Dolne” oraz „Kowary Średnie” nie wystąpią nowe zobowiązania związane z realizacją inwestycji z zakresu infrastruktury technicznej, które należą do zadań własnych gminy i są wynikiem uchwalenia ww. zmiany planu.

Planowane inwestycje z zakresu zaopatrzenia w wodę ujęte są w zadaniu pn „**Karkonoski System Wodociągów i Kanalizacji – etap II**”. Zadanie realizowane jest przez Karkonoski System Wodociągów i Kanalizacji sp. z o.o., który przygotował inwestycję przed przystąpieniem do opracowania nin. zmiany planu, a środki na ten cel pozyskane będą z Funduszu Spójności.

487

**UCHWAŁA NR IV/35/10
RADY MIEJSKIEJ W KOWARACH**

z dnia 30 grudnia 2010 r.

sprawie uchwalenia zmiany miejscowego planu zagospodarowania przestrzennego stacji narciarskiej w Kowarach – Podgórzu, dla terenu przeznaczonego pod stację uzdatniania wody „Kowary Górne”

Na podstawie art.20 ust. 1 ustawy z dnia 27 marca 2003 r. o planowaniu i zagospodarowaniu przestrzennym ([Dz. U. z 2003 r. Nr 80, poz. 717 ze zmianami](#)) oraz na podstawie art. 18 ust. 2 pkt 5 ustawy z dnia 8. marca 1990 r. o samorządzie gminnym (tekst jednolity: [Dz. U. z 2001 r. Nr 142, poz.1591 ze zmianami](#)), w związku z uchwałą nr LIII/270/10 Rady Miejskiej w Kowarach z dnia 11 marca 2010 r., po stwierdzeniu zgodności przyjętych rozwiązań z ustaleniami studium uwarunkowań i kierunków zagospodarowania przestrzennego miasta Kowary zatwierdzonego uchwałą nr XXIV/139/2000 Rady Miejskiej w Kowarach z dnia 30 października 2000 r. z późn. zmianami Rada Miejska w Kowarach uchwała, co następuje:

Rozdział 1

PRZEPISY OGÓLNE

§ 1. 1. Uchwała się zmianę miejscowego planu zagospodarowania przestrzennego stacji narciarskiej w Kowarach – Podgórzu, dla terenu przeznaczonego pod stację uzdatniania wody „Kowary Górne”.

2. Zmiana planu obejmuje części działek nr 144 i 145 w obrębie IV miasta Kowary. Granice obszaru objętego zmianą planu oznaczono na rysunku zmiany planu, stanowiącym załącznik graficzny do niniejszej uchwały.

3. Integralnymi częściami zmiany planu są następujące załączniki:

- 1) załącznik graficzny nr 1 – rysunek zmiany planu sporządzony na mapie zasadniczej w skali 1 : 1000,
- 2) załącznik nr 2 – rozstrzygnięcie o sposobie realizacji, zapisanych w planie, inwestycji z zakre-

su infrastruktury technicznej, które należą do zadań własnych gminy, oraz zasadach ich finansowania.

4. Załącznik nr 2 nie stanowi ustaleń zmiany planu.

§ 2. Przedmiotem zmiany planu jest ustalenie:

- 1) przeznaczenia terenów oraz linii rozgraniczających tereny o różnym przeznaczeniu lub różnych zasadach zagospodarowania,
- 2) zasad ochrony i kształtowania ładu przestrzennego,
- 3) zasad ochrony środowiska, przyrody i krajobrazu kulturowego,
- 4) zasad ochrony dziedzictwa kulturowego i zabytków oraz dóbr kultury współczesnej,
- 5) wymagań wynikających z potrzeb kształtowania przestrzeni publicznych,
- 6) parametrów i wskaźników kształtowania zabudowy oraz zagospodarowania terenu, w tym linii zabudowy, gabarytów obiektów i wskaźników intensywności zabudowy,
- 7) granic i sposobów zagospodarowania terenów lub obiektów podlegających ochronie, ustalonych na podstawie odrębnych przepisów, w tym terenów górniczych, a także narażonych na niebezpieczeństwo powodzi oraz zagrożonych osuwaniem się mas ziemi,
- 8) szczegółowych zasad i warunków scalania i podziału nieruchomości objętych zmianą planu miejscowego,
- 9) szczególnych warunków zagospodarowania terenów oraz ograniczenia w ich użytkowaniu, w tym zakazów zabudowy,
- 10) zasad modernizacji, rozbudowy i budowy systemów komunikacji i infrastruktury technicznej,