

**3656**

**UCHWAŁA NR LV/1696/10  
RADY MIEJSKIEJ WROCŁAWIA**

z dnia 14 października 2010 r.

**w sprawie uchwalenia miejscowego planu zagospodarowania przestrzennego w rejonie ulicy  
Perkusyjnej we Wrocławiu**

Na podstawie art. 18 ust. 2 pkt 5 ustawy z dnia 8 marca 1990 r. o samorządzie gminnym (Dz. U. z 2001 r. Nr 142, poz. 1591 z późn. zm.<sup>1)</sup>) i art. 20 ust. 1 ustawy z dnia 27 marca 2003 r. o planowaniu i zagospodarowaniu przestrzennym (Dz. U. Nr 80, poz. 717 z późn. zm.<sup>2)</sup>) w związku z uchwałą nr XLIII/1335/09 Rady Miejskiej Wrocławia z dnia 29 grudnia 2009 r. w sprawie przystąpienia do sporządzenia miejscowego planu zagospodarowania przestrzennego w rejonie ulicy Perkusyjnej we Wrocławiu (Biuletyn Urzędowy Rady Miejskiej Wrocławia Nr 13, poz. 345) Rada Miejska Wrocławia uchwala, co następuje:

**Rozdział 1**

**Przepisy ogólne**

**§ 1.** 1. Miejscowy plan zagospodarowania przestrzennego w rejonie ulicy Perkusyjnej we Wrocławiu, zwany dalej planem, obejmuje obszar ograniczony od strony zachodniej ulicą Gitarową, od strony północnej ulicą Perkusyjną, od strony wschodniej ulicą Ubocze i od strony południowej linią kolejową, przedstawiony na rysunku planu w skali 1 : 1000, stanowiącym załącznik nr 1 do uchwały.

2. W planie nie określa się:

- 1) zasad ochrony dóbr kultury współczesnej – ze względu na brak kultury współczesnej;
- 2) linii zabudowy – ze względu na brak potrzeby takich regulacji;
- 3) granic i sposobów zagospodarowania terenów górniczych, a także narażonych na niebezpieczeństwo powodzi oraz zagrożonych osuwaniem się mas ziemnych – ze względu na brak takich terenów i obiektów;
- 4) szczegółowych zasad i warunków scalania i podziału nieruchomości – ze względu na brak potrzeby ich określania;
- 5) sposobu i terminu tymczasowego zagospodarowania, urządzania i użytkowania terenów – ze względu na brak potrzeby takiego zagospodarowania;
- 6) granic obszarów wymagających przeprowadzenia scaleń i podziałów nieruchomości – ze względu na brak potrzeby wyznaczania takich obszarów;
- 7) granic obszarów rehabilitacji istniejącej zabudowy i infrastruktury technicznej – ze względu na brak potrzeby wyznaczania takich obszarów;
- 8) granic obszarów wymagających przekształceń lub rekultywacji – ze względu na brak potrzeby wyznaczania takich obszarów;
- 9) granic terenów pod budowę obiektów handlowych o powierzchni sprzedaży powyżej 2000 m<sup>2</sup> – ze względu na brak potrzeby wyznaczania takich terenów;
- 10) granic terenów rekreacyjno-wypoczynkowych oraz terenów służących organizacji imprez

masowych – ze względu na brak potrzeby wyznaczania takich terenów;

- 11) granic pomników zagłady oraz ich stref ochronnych – ze względu na brak takich pomników oraz ich stref ochronnych.

**§ 2.** Określenia stosowane w uchwale oznaczają:

- 1) dojazd – dojazd pojazdem samochodowym;
- 2) nośnik reklamowy – obiekt służący reklamie;
- 3) parking terenowy otwarty – jednopoziomowe odkryte miejsce postojowe lub ich zgrupowanie opierające się na gruncie i niebędące elementem pasa drogowego;
- 4) przeznaczenie terenu – obiekty, które jako jedyne są dopuszczone na danym terenie;
- 5) sieci uzbrojenia terenu – przewody wodociągowe i kanalizacyjne, gazociągi, sieci ciepłownicze, linie kablowe sieci elektroenergetycznej, oraz inne podobne przewody, wraz z urządzeniami niezbędnymi do ich funkcjonowania;
- 6) teren – część obszaru objętego planem wyznaczona liniami rozgraniczającymi, oznaczona symbolem;
- 7) trasa rowerowa – czytelny i spójny ciąg rozwiązań technicznych, zapewniający bezpieczny i wygodny ruch rowerowy, na który mogą składać się: wydzielone drogi rowerowe, ścieżki rowerowe, pasy rowerowe, ciągi pieszo-rowerowe, ulice w strefach ograniczonej prędkości, ulice w strefach zamieszkania, drogi wewnętrzne oraz inne podobne;
- 8) wydzielenie wewnętrzne – część terenu oznaczona symbolem.

**§ 3.** 1. Integralną częścią planu jest rysunek planu, o którym mowa w § 1 ust. 1.

2. Następujące oznaczenia graficzne na rysunku planu są obowiązującymi ustaleniami planu:

- 1) granice obszaru objętego planem tożsame z granicami strefy ochrony konserwatorskiej zabytków archeologicznych;
- 2) linie rozgraniczające tereny;
- 3) symbol terenu;
- 4) granica wydzielenia wewnętrznego;
- 5) symbol wydzielenia wewnętrznego.

3. Stwierdzenie zgodności planu z ustaleniami Studium uwarunkowań i kierunków zagospodarowania przestrzennego Wrocławia stanowi załącznik nr 2 do uchwały.

4. Rozstrzygnięcie o sposobie rozpatrzenia uwag do projektu planu stanowi załącznik nr 3 do uchwały.

5. Rozstrzygnięcie o sposobie realizacji, zapisanych w planie, inwestycji z zakresu infrastruktury technicznej, które należą do zadań własnych gminy, oraz zasadach ich finansowania, zgodnie z przepisami o finansach publicznych stanowi załącznik nr 4 do uchwały.

**§ 4.** 1. Ustala się następujące kategorie przeznaczenia terenu:

- 1) obiekty do parkowania;
- 2) wody powierzchniowe – należy przez to rozumieć cieki i zbiorniki wodne wraz ze związanymi z nimi obszarami, w tym służącymi do przeprowadzenia wód powodziowych, budowle hydrotechniczne, z wyjątkiem nabrzeży i bulwarów, a także obiekty do nich podobne, nienależące do innej kategorii przeznaczenia terenu;
- 3) zieleń parkowa;
- 4) ulice;
- 5) stacje transformatorowe;
- 6) stacje gazowe;
- 7) obiekty infrastruktury wodociągowej – należy przez to rozumieć studnie publiczne, urządzenia służące do ujmowania i magazynowania wód, pompownie wód, hydrofornie, urządzenia regulujące ciśnienie wody, a także obiekty do nich podobne, nienależące do innej kategorii przeznaczenia terenu;
- 8) obiekty infrastruktury kanalizacyjnej – należy przez to rozumieć wyloty urządzeń kanalizacyjnych służących do wprowadzania ścieków do wód lub do ziemi, urządzenia podczyszczające i oczyszczające ścieki oraz przepompownie ścieków, a także obiekty do nich podobne, nienależące do innej kategorii przeznaczenia terenu.

2. Ustala się grupę kategorii przeznaczenia terenu – obiekty infrastruktury technicznej, która obejmuje:

- 1) stacje transformatorowe;
- 2) stacje gazowe;
- 3) obiekty infrastruktury wodociągowej;
- 4) obiekty infrastruktury kanalizacyjnej.

3. Na każdym terenie dopuszcza się zieleń i urządzenia budowlane towarzyszące kategoriom przeznaczenia dopuszczonym na tym terenie.

## Rozdział 2

### Ustalenia dla całego obszaru objętego planem

**§ 5.** 1. Ustala się strefę ochrony konserwatorskiej zabytków archeologicznych na całym obszarze objętym planem.

2. W strefie, o której mowa w ust. 1, prowadzenie prac ziemnych w zakresie obiektów budowlanych należy opiniować z właściwymi służbami ochrony zabytków.

**§ 6.** Dopuszcza się scalanie i podział nieruchomości.

**§ 7.** Dopuszcza się sieci uzbrojenia terenu.

**§ 8.** Teren KDG ustala się jako obszar przeznaczony na cele publiczne.

**§ 9.** Określa się wysokość stawki procentowej, na podstawie której ustala się opłatę, o której mowa w art. 36 ust. 4 ustawy z dnia 27 marca 2003 r. o planowaniu i zagospodarowaniu przestrzennym, na 0,1%.

## Rozdział 3

### Ustalenia dla terenu

**§ 10.** 1. Dla terenu oznaczonego na rysunku planu symbolem KDG ustala się przeznaczenie:

- 1) ulice;
- 2) obiekty do parkowania;
- 3) zieleń parkowa;
- 4) wody powierzchniowe;
- 5) obiekty infrastruktury technicznej.

2. Na terenie, o którym mowa w ust. 1, obowiązują następujące ustalenia dotyczące ukształtowania zabudowy i zagospodarowania terenu:

- 1) obowiązuje ulica klasy głównej;
- 2) obowiązuje co najmniej jednostronny chodnik od strony ulicy Perkusyjnej;
- 3) obowiązuje trasa rowerowa;
- 4) w wydzieleniu wewnętrznym A obowiązuje zieleń parkowa, na co najmniej 50% powierzchni tego wydzielenia;
- 5) obiekty do parkowania pojazdów samochodowych dopuszcza się wyłącznie w wydzieleniu wewnętrznym A, jako parkingi terenowe otwarte;
- 6) nie dopuszcza się nośników reklamowych;
- 7) wymiar pionowy obiektu budowlanego, mierzony od poziomu terenu przy tym obiekcie do jego najwyższego punktu, nie może być większy niż 5 m.

3. Dojazd do obiektów w wydzieleniu wewnętrznym A dopuszcza się wyłącznie od ulicy Perkusyjnej.

## Rozdział 4

### Przepisy końcowe

**§ 11.** Wykonanie uchwały powierza się Prezydentowi Wrocławia.

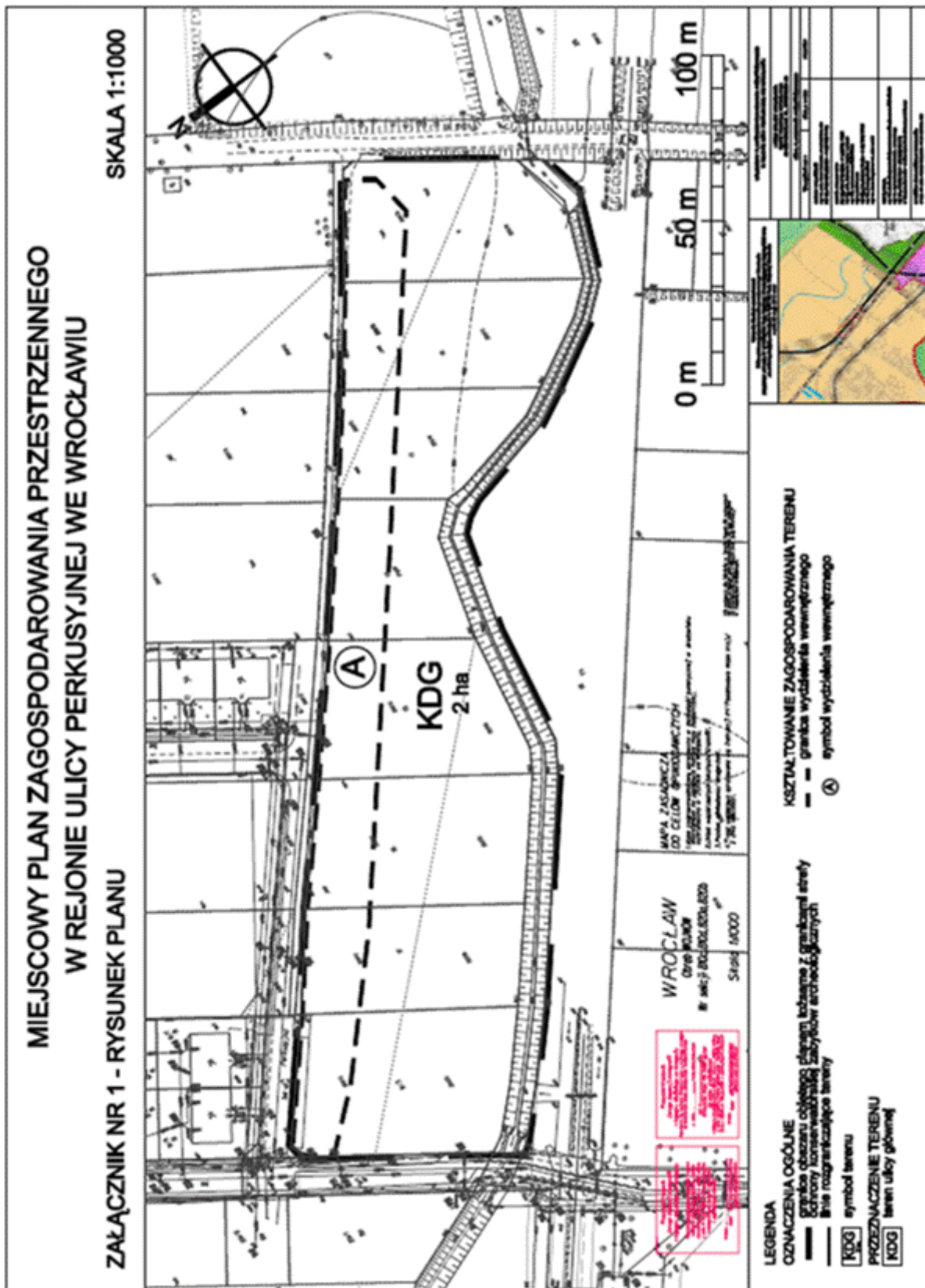
**§ 12.** Uchwała wchodzi w życie po upływie 30 dni od dnia ogłoszenia w Dzienniku Urzędowym Województwa Dolnośląskiego.

Wiceprzewodnicząca Rady Miejskiej:  
*Maria Zawartko*

<sup>1)</sup> Zmiany tekstu jednolitego wymienionej ustawy zostały ogłoszone w: Dz. U. z 2002 r. Nr 23, poz. 220, Nr 62, poz. 558, Nr 113, poz. 984, Nr 153, poz. 1271 i Nr 214, poz. 1806, z 2003 r. Nr 80, poz. 717 i Nr 162, poz. 1568, z 2004 r. Nr 102, poz. 1055, Nr 116, poz. 1203 i Nr 167, poz. 1759, z 2005 r. Nr 172, poz. 1441 i Nr 175, poz. 1457, z 2006 r. Nr 17, poz. 128 i Nr 181, poz. 1337, z 2007 r. Nr 48, poz. 327, Nr 138, poz. 974 i Nr 173, poz. 1218, z 2008 r. Nr 180, poz. 1111 i Nr 223, poz. 1458, z 2009 r. Nr 52, poz. 420 i Nr 157, poz. 1241 oraz z 2010 r. Nr 28, poz. 142, 146, Nr 40, poz. 230 i Nr 106, poz. 675.

<sup>2)</sup> Zmiany wymienionej ustawy zostały ogłoszone w: Dz. U. z 2004 r. Nr 6, poz. 41 i Nr 141, poz. 1492, z 2005 r. Nr 113, poz. 954 i Nr 130, poz. 1087, z 2006 r. Nr 45, poz. 319 i Nr 225, poz. 1635, z 2007 r. Nr 127, poz. 880, z 2008 r. Nr 123, poz. 803, Nr 199, poz. 1227, Nr 201, poz. 1237 i Nr 220, poz. 1413 oraz z 2010 r. Nr 75, poz. 474, Nr 106, poz. 675, Nr 119, poz. 804, nr 130, poz. 871, Nr 149, poz. 996 i Nr 155, poz. 1043.

Załącznik nr 1 do uchwały nr LV/  
/1696/10 Rady Miejskiej Wrocławia  
z dnia 14 października 2010 r.



**Załącznik nr 2 do uchwały nr LV/  
/1696/10 Rady Miejskiej Wrocławia  
z dnia 14 października 2010 r.**

**Stwierdzenie zgodności planu z ustaleniami Studium uwarunkowań i kierunków zagospodarowania  
przestrzennego Wrocławia**

Rada Miejska Wrocławia stwierdza zgodność miejscowego planu zagospodarowania przestrzennego w rejonie ulicy Perkusyjnej we Wrocławiu z ustaleniami Studium uwarunkowań i kierunków zagospodarowania przestrzennego Wrocławia przyjętego uchwałą nr LIV/3249/06 z dnia 6 lipca 2006 roku (Biuletyn Urzędowy Rady Miejskiej Wrocławia Nr 8, poz. 253) ze zmianą przyjętą uchwałą nr L/1467/10 Rady Miejskiej Wrocławia z dnia 20 maja 2010 roku (Biuletyn Urzędowy Rady Miejskiej Wrocławia Nr 5, poz. 116).

**Załącznik nr 3 do uchwały nr LV/  
/1696/10 Rady Miejskiej Wrocławia  
z dnia 14 października 2010 r.**

**Rozstrzygnięcie o sposobie rozpatrzenia uwag do projektu planu**

Do projektu miejscowego planu zagospodarowania przestrzennego w rejonie ulicy Perkusyjnej we Wrocławiu nie wniesiono uwag.

**Załącznik nr 4 do uchwały nr LV/  
/1696/10 Rady Miejskiej Wrocławia  
z dnia 14 października 2010 r.**

**Rozstrzygnięcie o sposobie realizacji, zapisanych w planie, inwestycji**

Inwestycje z zakresu infrastruktury technicznej, które należą do zadań własnych gminy, będą finansowane z budżetu gminy, w tym ze środków pozyskiwanych z funduszy Unii Europejskiej, a także ze środków zewnętrznych.

**3657**

**UCHWAŁA NR LI/333/2010  
RADY GMINY JERZMANOWA**

z dnia 10 listopada 2010 r.

**w sprawie określenia trybu powoływania członków oraz organizacji i trybu działania Rady Gminnej  
Działalności Pożytku Publicznego**

Na podstawie art. 18 ust. 2 pkt. 15 ustawy z dnia 8 marca 1990 r. o samorządzie gminnym (Dz. U. z 2001 r. Nr 142, poz. 1591 ze zm.) w związku z art. 41g ustawy z dnia 24 kwietnia 2003 r. o działalności pożytku publicznego i o wolontariacie (Dz. U. Nr 96, poz. 873 ze zm.) Rada Gminy Jerzmanowa uchwala, co następuje:

**§ 1.** Ilekroć w uchwale jest mowa o:

- 1) radzie – należy przez to rozumieć Radę Gminną Działalności Pożytku Publicznego;
- 2) wójcie – należy przez to rozumieć Wójta Gminy Jerzmanowa;
- 3) ustawie – należy przez to rozumieć ustawę z dnia 24 kwietnia 2003 r. o działalności pożytku

publicznego i o wolontariacie (Dz. U. Nr 96, poz. 873 ze zm.);

- 4) gminie – należy przez to rozumieć Gminę Jerzmanowa;
- 5) radzie gminy – należy przez to rozumieć Radę Gminy Jerzmanowa;
- 6) urzędzie – należy przez to rozumieć Urząd Gminy Jerzmanowa.

**§ 2.** Rada jest organem konsultacyjnym i opiniodawczym w zakresie działalności pożytku publicznego

- § 3.** 1. Rada składa się z 5 członków.  
2. W skład Rady wchodzi: