

5. Przygotowanie i zamieszczenie na stronie internetowej Urzędu Gminy Jeżewo informacji z przebiegu i wyników konsultacji.

6. Przyjęcie przez Radę Gminy uchwały przyjmującej Program.

Rozdział 12

TRYB POWOŁYWANIA I ZASADY DZIAŁANIA KOMISJI KONKURSOWEJ DO OPINIOWANIA OFERT O OTWARTYCH KONKURSACH OFERT.

1. Do oceny złożonych w ramach otwartych konkursów ofert na wykonanie zadań publicznych związanych z realizacją zadań samorządu Gminy w trybie ustawy z dnia 24 kwietnia 2003 r. o działalności pożytku publicznego i o wolontariacie (Dz.U. Nr 9, poz. 873 z późn. zm.) zostaną powołane komisje konkursowe.

2. W skład komisji wchodzi:

- 1) przedstawiciele organu wykonawczego,
- 2) przedstawiciele organizacji pozarządowych, z wyłączeniem osób reprezentujących organizacje pozarządowe biorące udział w konkursie, których

zgłosiły organizacje pozarządowe w trakcie naboru do komisji,

3. Komisja konkursowa może działać bez udziału osób skazanych przez organizacje pozarządowe wymienione w art. 3 ust. 3 jeżeli:

- 1) żadna organizacja nie wskaże osób do składu komisji konkursowej lub
- 2) wskazane osoby nie wezmą udziału w pracach komisji konkursowej lub
- 3) wszystkie powołane w skład komisji konkursowej osoby podlegają wyłączeniu.

4. W pracach komisji mogą również uczestniczyć z głosem doradczym osoby posiadające specjalistyczną wiedzę w dziedzinie obejmującej zakres zadań publicznych, których konkurs dotyczy.

5. Imienne składy Komisji, wraz ze wskazaniem przewodniczącego Komisji, określone zostaną w drodze zarządzenia Wójta Gminy.

6. Prace komisji odbywają się w oparciu o „Regulamin pracy komisji konkursowej” do oceny i rozpatrzenia ofert w związku z otwartym konkursem ofert na wykonanie zadań publicznych.

3367

UCHWAŁA Nr XII/94/11 RADY GMINY DĄBROWA CHEŁMIŃSKA z dnia 24 listopada 2011 r.

w sprawie uchwalenia miejscowego planu zagospodarowania przestrzennego części wsi Czemlewo i Czarże w rejonie skrzyżowania drogi powiatowej nr 1601C Dąbrowa Chełmińska-Kokocko i drogi gminnej nr 050501C Nowy Dwór-Gzin w gminie Dąbrowa Chełmińska.

Na podstawie art. 18 ust. 2 pkt 5 ustawy z dnia 8 marca 1990 r. o samorządzie gminnym (Dz.U. z 2001 r. Nr 142, poz. 1591, z 2002 r. Nr 23, poz. 220, Nr 62, poz. 558, Nr 113, poz. 984, Nr 153, poz. 1271 i Nr 214, poz. 1806, z 2003 r. Nr 80, poz. 717 i Nr 162, poz. 1568, z 2004 r. Nr 102, poz. 1055 i Nr 116, poz. 1203, z 2005 r. Nr 172, poz. 1441 i Nr 175, poz. 1457, z 2006 r. Nr 17, poz. 128 i Nr 181, poz. 1337, z 2007 r. Nr 48, poz. 327, Nr 138, poz. 974 i Nr 173, poz. 1218, z 2008 r. Nr 180, poz. 1111 i Nr 223, poz. 1458, z 2009 r. Nr 52, poz. 420 i Nr 157, poz. 1241 oraz z 2010 r. Nr 28, poz. 142, Nr 28, poz. 146 i Nr 106, poz. 675 i Nr 40, poz. 230) oraz art. 20 ust. 1 ustawy z dnia 27 marca 2003 r. o planowaniu i zagospodarowaniu przestrzennym (Dz.U. z 2003 r. Nr 80, poz. 717, z 2004 r. Nr 6, poz. 41 i Nr 141, poz. 1492, z 2005 r. Nr 113, poz. 954 i Nr 130, poz. 1087, z 2006 r. Nr 45, poz. 319 i Nr 225, poz. 1635, z 2007 r. Nr 127, poz. 880, z 2008 r. Nr 123, poz. 803, Nr 199, poz. 1227, Nr 201, poz. 1237 i Nr 220, poz. 1413 oraz z 2010 r. Nr 24, poz. 124, Nr 75, poz. 474, Nr 106, poz. 675, Nr 119, poz. 804, Nr 130, poz. 871, Nr 149, poz. 996 i Nr 155, poz. 1043) Rada Gminy Dąbrowa Chełmińska uchwala się, co następuje:

§ 1.1. Uchwala się miejscowy plan zagospodarowania przestrzennego obszaru części wsi Czemlewo i Czarże w rejonie skrzyżowania drogi powiatowej Nr 1601C Dąbrowa Chełmińska-Kokocko i drogi gminnej Nr 050501C Nowy Dwór-Gzin, po stwierdzeniu zgodności przyjętych rozwiązań z ustaleniami Studium uwarunkowań i kierunków zagospodarowania przestrzennego gminy Dąbrowa Chełmińska, zwany dalej planem.

2. Integralnymi częściami uchwały są:

- 1) rysunek planu, zwany dalej „rysunkiem”, zatytułowany Miejscowy plan zagospodarowania przestrzennego części wsi Czemlewo i Czarże w rejonie skrzyżowania drogi powiatowej Nr 1601C Dąbrowa Chełmińska-Kokocko i drogi gminnej Nr 050501C Nowy Dwór-Gzin w Gminie Dąbrowa Chełmińska, opracowany w skali 1:1000, stanowiący załącznik nr 1 do niniejszej uchwały;
- 2) rozstrzygnięcie Rady Gminy Dąbrowa Chełmińska w sprawie rozpatrzenia uwag wniesionych do projektu planu, stanowiące załącznik nr 2 do niniejszej uchwały;
- 3) rozstrzygnięcie o sposobie realizacji zapisanych w planie inwestycji z zakresu infrastruktury technicznej, które należą do zadań własnych gminy oraz zasady ich finansowania, stanowiące załącznik nr 3 do niniejszej uchwały.

3. Granicę obszaru objętego planem przedstawia rysunek.

§ 2. Ilekroć w dalszych przepisach niniejszej uchwały mowa jest o:

- 1) działce – należy przez to rozumieć działkę budowlaną w rozumieniu przepisów o planowaniu i zagospodarowaniu przestrzennym,
- 2) nieprzekraczalnej linii zabudowy – należy przez to rozumieć linię określającą dopuszczalną minimalną odległość ściany budynku od linii rozgraniczającej terenu;
- 3) obowiązującej linii zabudowy – należy przez to rozumieć linię zabudowy, na której musi znajdować się nie mniej niż 60% długości elewacji frontowej budynku;
- 4) ogrodzeniu ażurowym – należy przez to rozumieć ogrodzenie, w którym udział powierzchni pełnej od strony ulic wynosi najwyżej 30%;
- 5) powierzchni zabudowy – należy przez to rozumieć sumę powierzchni rzutów wszystkich budynków na działce lub terenie, mierzoną po zewnętrznym obrysie ścian kondygnacji przyziemnej lub nadziemnej w przypadku, gdy jej obrys występuje poza obrys kondygnacji przyziemnej;
- 6) reklamie – należy przez to rozumieć nośnik informacji wizualnej w jakiegokolwiek materialnej formie wraz z elementami konstrukcyjnymi i zamocowaniami, niebędący szyldem, tablicą informacyjną lub znakiem w rozumieniu przepisów o znakach i sygnałach drogowych;
- 7) szyldzie – należy przez to rozumieć oznaczenie jednostki organizacyjnej lub przedsiębiorcy, ich siedzib lub miejsc wykonywania działalności;
- 8) tablicy informacyjnej – należy przez to rozumieć element systemu informacji gminnej, informacji turystycznej, przyrodniczej, edukacji ekologicznej, itp.;
- 9) terenie – należy przez to rozumieć powierzchnię o określonym rodzaju przeznaczenia podstawowego, stanowiącą najmniejszą wydzieloną liniami rozgraniczającymi jednostkę ustaleń planu, oznaczoną numerem i symbolem literowym, dla której obowiązują ustalenia szczegółowe;
- 10) zadrzewieniach i zakrzewieniach – należy przez to rozumieć pojedyncze drzewa lub krzewy, a także ich skupiska, wraz z zajmowanym terenem i pozostałymi składnikami jego szaty roślinnej;
- 11) zieleni izolacyjno-krajobrazowej – należy przez to rozumieć zadrzewienia i zakrzewienia, głównie zimozielone formowane w kształcie pasów lub szpalerów, wzdłuż linii rozgraniczających tereny.

§ 3. Na obszarze objętym planem ustala się następujące przeznaczenie terenów:

- 1) tereny zabudowy mieszkaniowej jednorodzinnej, oznaczone na rysunku symbolami 1MN, 2MN, 3MN, 4MN, 5MN, 6MN;
- 2) tereny lasów i zalesień, oznaczone na rysunku symbolem 1ZL/RL, 2ZL/RL;
- 3) tereny infrastruktury technicznej elektroenergetyki, oznaczone na rysunku symbolem E;

4) tereny dróg wewnętrznych, oznaczone na rysunku symbolami 1KDW, 2KDW, 3KDW, 4KDW, 5KDW, 6KDW, 7KDW, 8KDW;

5) tereny dróg publicznych, oznaczone na rysunku symbolami 1KD-Z, 2KD-D.

§ 4. W zakresie zasad ochrony i kształtowania ładu przestrzennego ustala się zakaz lokalizacji, budowania i rozbudowywania obiektów budowlanych i urządzeń, które wpływają negatywnie na ład przestrzenny, a w tym:

- 1) reklam przesłaniających istotne elementy i detale architektoniczne elewacji budynków,
- 2) tymczasowych obiektów budowlanych, z wyjątkiem urządzeń zaplecza budów lokalizowanych w bezpośrednim sąsiedztwie terenu budowy,
- 3) ogrodzeń pełnych z elementów prefabrykowanych.

§ 5. W zakresie zasad ochrony środowiska, przyrody i krajobrazu kulturowego ustala się:

- 1) zakaz lokalizacji przedsięwzięć mogących zawsze znacząco oddziaływać na środowisko oraz przedsięwzięciach mogących potencjalnie znacząco oddziaływać na środowisko w rozumieniu przepisów odrębnych, z wyjątkiem lokalizacji przedsięwzięć inwestycji celu publicznego;
- 2) ochronę powierzchni ziemi, powietrza i wód zgodnie z przepisami odrębnymi;
- 3) selektywne gromadzenie odpadów w wyznaczonych miejscach na terenie każdej posesji oraz zagospodarowanie ich zgodnie z gminnym planem gospodarki odpadami i przepisami odrębnymi;
- 4) wykorzystanie nadmiaru mas ziemnych, pozyskanych podczas procesów budowlanych w granicach planu, dla ukształtowania terenów zieleni na obszarze planu lub usuwanie ich na miejsce wskazane przez odpowiednie służby gminne zgodnie z przepisami odrębnymi;
- 5) zagospodarowanie zielenią wszystkich powierzchni wolnych od utwardzenia zgodnie z przepisami odrębnymi przy uwzględnieniu wymaganych planem elementów urządzenia dróg, widoczności i urządzeń infrastruktury technicznej;
- 6) wykorzystanie istniejących zadrzewień do zagospodarowania powierzchni biologicznie czynnej na terenach mieszkaniowych;
- 7) zagospodarowanie wód opadowych i roztopowych na terenach poprzez powierzchniowe odprowadzanie do gruntu w granicach nieruchomości, z uwzględnieniem § 16 pkt 11;
- 8) nakaz w przypadku naruszenia urządzeń melioracyjnych bezzwłocznego odtworzenia lub przebudowania przeciętych ciągów w sposób gwarantujący ich dalszą eksploatację, w uzgodnieniu z właściwym terenowo organem administracji rządowej i samorządowej;
- 9) dla terenów oznaczonych na rysunku symbolami 1MN, 2MN, 3MN, 4MN, 5MN, 6MN dopuszczalne poziomy hałasu jak dla terenów zabudowy mieszkaniowej jednorodzinnej, zgodnie z przepisami odrębnymi.

§ 6. W zakresie zasad ochrony dziedzictwa kulturowego i zabytków oraz dóbr kultury współczesnej ustala się dla ochrony archeologicznego dziedzictwa kulturowego, obowiązek uzyskania pozwolenia na prowadzenie prac archeologicznych przed uzyskaniem pozwolenia na budowę, jeżeli wymagają tego przepisy odrębne.

§ 7. W zakresie wymagań wynikających z potrzeb kształtowania przestrzeni publicznych ustala się:

- 1) dopuszczenie lokalizacji tablic informacyjnych;
- 2) dopuszczenie lokalizacji obiektów małej architektury wykonanych z drewna, cegły ceramicznej kamienia lub metalu;
- 3) tereny dróg publicznych jako obszary przestrzeni publicznych, dla których nakazuje się ogólną dostępność.

§ 8.1. Na terenach zabudowy mieszkaniowej jednorodzinnej, oznaczonych na rysunku symbolami 1MN, 2MN, 3MN, 4MN, 5MN, 6MN ustala się następujące parametry i wskaźniki kształtowania zabudowy oraz zagospodarowania terenu:

- 1) sytuowanie budynków z uwzględnieniem obowiązujących i nieprzekraczalnych linii zabudowy zgodnie z rysunkiem oraz odległości od granic lasów zgodnie z przepisami odrębnymi;
- 2) lokalizacja zabudowy mieszkaniowej jednorodzinnej w układzie wolnostojącym;
- 3) lokalizacja garażu jako wbudowanego, przylegającego do budynku mieszkalnego lub wolnostojącego o powierzchni nie większej niż 45 m²;
- 4) maksymalna powierzchnia zabudowy – 30% powierzchni działki;
- 5) minimalna powierzchnia biologicznie czynna – 50% powierzchni działki;
- 6) maksymalna wysokość zabudowy 2 kondygnacje – 9m do najwyższego punktu połąci dachowej;
- 7) stosowanie dachów stromych o kącie nachylenia głównych połąci dachowych od 35° do 45° dla obiektów dwukondygnacyjnych, oraz 20° do 30° dla budynków parterowych;
- 8) sytuowanie kalenicy budynków mieszkalnych o dachach dwuspadowych prostopadle do obowiązujących linii zabudowy;
- 9) dla przekryć lukarn i ryzalitów stosowanie dowolnej geometrii dachu;
- 10) pokrycie dachu – blacha, dachówka lub materiał dachówkopodobny;
- 11) lokalizacja zieleni izolacyjno-krajobrazowej na terenie 5MN wysokość szerokości nie mniejszej niż 2m;
- 12) wysokość ogrodzenia:
 - a) działek od strony drogi – nie więcej niż 1,50 m, w tym w części powyżej wysokości 0,40 m wyłącznie ogrodzenia ażurowe,
 - b) nie wymienionego w lit. a – nie więcej niż 1,80 m;
- 13) w zakresie zasad podziału działek minimalna szerokość frontu wynosi:
 - a) dla zabudowy wolnostojącej - 20m,

- 14) podział na działki o powierzchni nie mniejszej niż 1000 m² z dopuszczeniem dla działek narożnikowych minimalnej powierzchni 800 m²;
- 15) dopuszcza się podział na działki zgodnie z oznaczeniem na rysunku;
- 16) zapewnienie co najmniej dwóch stanowisk postojowych dla pojazdów samochodowych na działce;
- 17) obsługa komunikacyjna:
 - a) terenu 1MN z terenu dróg wewnętrznych 1KDW, 2KDW i 3KDW,
 - b) terenu 2MN z terenu drogi publicznej 2KD-D i dróg wewnętrznych 3KDW i 4KDW,
 - c) terenu 3MN z terenu dróg wewnętrznych 4KDW, 5KDW i 6KDW,
 - d) terenu 4MN i 5MN z terenu dróg wewnętrznych 7KDW i 8KDW,
 - e) terenu 6MN z terenu dróg wewnętrznych 6KDW, 7KDW i 8KDW,
- 18) dopuszczenie skablowania lub przełożenia na tereny dróg, istniejących, napowietrznych linii elektroenergetycznych na terenach 1MN, 3MN, 5MN, 6MN;
- 19) dopuszczenie umieszczenia na ogrodzeniu działek od strony terenu drogi lub na elewacji budynku na wysokości kondygnacji parteru tablic informacyjnych o łącznej powierzchni do 1 m².
- 20) strefę trudnych warunków gruntowych na terenach 5MN i 6MN zgodnie z rysunkiem planu.

2. Zasady wydzielenia działek budowlanych, o których mowa w ust. 1 pkt 13-15 nie dotyczą wydzielenia działek pod obiekty infrastruktury technicznej na terenach oraz wydzielenia działek pod drogi wewnętrzne i w celu regulacji granic między sąsiadującymi nieruchomościami.

§ 9. Na terenach lasów i zalesień, oznaczonych na rysunku symbolami 1ZL/RL, 2ZL/RL ustala się następujące zasady zagospodarowania terenu:

- 1) nakaz zachowania gruntów leśnych jako powierzchni leśnej trwale zadrzewionej;
- 2) nakaz utrzymania właściwego stanu ochrony siedlisk przyrodniczych, zgodnie z przepisami odrębnymi;
- 3) zakaz lokalizacji obiektów budowlanych;
- 4) nakaz stosowania do nowych zalesień rodzimych drzew i krzewów oraz stosowania roślin okrywowych, charakterystycznych dla danego siedliska;
- 5) zakaz wykorzystywania obcych geograficznie i siedliskowo gatunków drzew i krzewów do zalesień; przy czym obce gatunki mogą stanowić jedynie domieszkę jako element krajobrazowy i nie mogą być ekspansywne;
- 6) dopuszczenie lokalizacji podziemnych sieci infrastruktury technicznej wyłącznie wzdłuż dróg.

§ 10. Dla terenu infrastruktury technicznej elektroenergetyki, oznaczonego na rysunku symbolem E ustala się następujące warunki zabudowy i zasady zagospodarowania:

- 1) lokalizację wolno stojącej małogabarytowej stacji transformatorowej;

- 2) wysokość budynków nie większą niż 2,5 m;
- 3) stosowanie dachów płaskich lub stromych;
- 4) powierzchnię zabudowy nie większą niż 80% powierzchni terenu;
- 5) powierzchnię zieleni na terenie – nie mniej niż 10% powierzchni terenu;
- 6) dopuszczenie lokalizacji dojścia i dojazdu;
- 7) dopuszczenie lokalizacji sieci infrastruktury technicznej;
- 8) dopuszczenie lokalizacji sztydów wyłącznie na elewacjach stacji transformatorowych, przy czym:
 - a) powierzchnia jednego sztydu nie może być większa niż 0,80 m²,
 - b) powierzchnia łączna sztydów nie może być większa niż 3 m²;
- 9) dopuszczenie lokalizacji ogrodzeń, przy czym:
 - a) wysokość ogrodzeń nie może być większa niż 2 m,
 - b) ogrodzenia należy wykonać jako ażurowe w części powyżej wysokości 0,40 m;
- 10) zakaz wydzielania nowych działek budowlanych;
- 11) obsługa komunikacyjna z terenu drogi 2KD-D.

§ 11. Na terenach dróg wewnętrznych, oznaczonych na rysunku symbolami 1KDW, 2KDW, 3KDW, 4KDW, 5KDW, 6KDW, 7KDW, 8KDW ustala się:

- 1) sytuowanie dla ruchu kołowego i pieszego wspólnej nawierzchni,
- 2) dopuszczenie lokalizacji sieci infrastruktury technicznej,
- 3) dopuszczenie wyznaczania stanowisk postojowych i miejsc na pojemniki do selektywnej zbiórki odpadów, pod warunkiem zapewnienia przejścia i przejazdu.

§ 12. Na terenach dróg publicznych, oznaczonych na rysunku symbolem 1KD-Z, 2KD-D ustala się:

- 1) 1KD-Z - drogę kasy zbiorczej,
- 2) 2KD-D - drogę kasy dojazdowej,
- 3) sytuowanie jezdni z dwoma pasami ruchu,
- 4) na terenie 1KD-Z dopuszczenie usytuowania przystanków autobusowych w formie zatok oraz obiektów i urządzeń związanych z obsługą ruchu pasażerów w przypadku wyznaczenia trasy komunikacji zbiorowej,
- 5) na terenie 1KD-Z zakaz wyznaczania stanowisk postojowych,
- 6) na terenie 1KD-D dopuszczenie wyznaczania stanowisk postojowych i miejsc na pojemniki do selektywnej zbiórki odpadów, pod warunkiem zapewnienia przejścia i przejazdu;
- 7) dopuszczenie sytuowania innych niż wymienione w pkt 3, elementów infrastruktury transportowej, zgodnie z przepisami odrębnymi,
- 8) dopuszczenie lokalizacji sieci infrastruktury technicznej.

§ 13. W zakresie granic i sposobów zagospodarowania terenów lub obiektów podlegających ochronie, ustalonych na podstawie przepisów odrębnych, w tym terenów górniczych, a także narażonych na niebezpieczeństwo powodzi oraz zagrożonych osuwaniem się mas ziemnych ustala się:

- 1) zasady zagospodarowania określone w planie;
- 2) obowiązek wykonania odpowiednich badań geologiczno-inżynierskich decydujących o posadowieniu budynków na terenie 4MN i 5MN;
- 3) ograniczenia wynikające z lokalizacji obszaru planu w granicach Zespołu Parków Krajobrazowych Chełmińskiego i Nadwiślańskiego zgodnie z Rozporządzeniem Nr 19/2005 Wojewody Kujawsko-Pomorskiego z dnia 8 września 2005 r.

§ 14. W planie:

- 1) nie wyznacza się terenów wymagających wszczęcia postępowania scalania i podziału nieruchomości w rozumieniu przepisów odrębnych;
- 2) nie określa się szczegółowych zasad i warunków scalania i podziału nieruchomości w rozumieniu przepisów odrębnych.

§ 15. Nie podejmuje się ustaleń w zakresie szczególnych warunków zagospodarowania terenów oraz ograniczeń w ich użytkowaniu, w tym zakazu zabudowy.

§ 16. W zakresie zasad modernizacji, rozbudowy i budowy systemów komunikacji i infrastruktury technicznej ustala się:

- 1) szerokość dróg w liniach rozgraniczających zgodnie z rysunkiem;
- 2) zachowanie ciągłości powiązań jezdni dróg publicznych i dróg wewnętrznych oraz sieci infrastruktury technicznej z infrastrukturą poza granicami planu;
- 3) stosowanie parametrów jezdni i innych elementów infrastruktury transportowej zgodnie z przepisami odrębnymi,
- 4) uwzględnienie wymagań technicznych wynikających z oświetlenia terenów dróg oraz lokalizacji istniejących i planowanych urządzeń infrastruktury technicznej;
- 5) dopuszczenie rozbudowy i przebudowy istniejących sieci i urządzeń infrastruktury technicznej;
- 6) zapewnienie dostępu do sieci infrastruktury technicznej;
- 7) lokalizację nowych sieci infrastruktury technicznej na terenach dróg, w szczególności sieci: wodociągowej, kanalizacji sanitarnej i deszczowej, gazowej, elektroenergetycznej, telekomunikacyjnej;
- 8) zaopatrzenie w wodę pitną wyłącznie z istniejącej sieci wodociągowej;
- 9) zaopatrzenie w gaz z sieci gazowej;
- 10) odprowadzenie wód opadowych i roztopowych z terenów dróg publicznych powierzchniowo przez rowy przydrożne lub przez drenaż kolektory gwarantujące zachowanie prawidłowych stosunków wodnych, do czasu wybudowania kanalizacji deszczowej;
- 11) zastosowanie do wytwarzania energii cieplnej paliw płynnych, gazowych i stałych z charakteryzujących się niskimi wskaźnikami emisji oraz wykorzystanie alternatywnych źródeł energii;

- 12) odprowadzenie ścieków bytowych i komunalnych tymczasowo do zbiorników bezodpływowych do czasu realizacji sieci kanalizacji sanitarnej;
- 13) dopuszczenie retencjonowania wód opadowych i roztopowych, z możliwością ich wtórnego wykorzystania do celów bytowo-gospodarczych w obszarze własnej działki;
- 14) dopuszczenie lokalizacji nowych linii elektroenergetycznych i stacji transformatorowych;
- 15) zapewnienie dostępu dla służb energetycznych do sieci i urządzeń elektroenergetycznych na obszarze planu;
- 16) dopuszczenie skablowania sieci energetycznych;
- 17) zachowanie strefy wolnej od zabudowy o szerokości 5m od osi linii elektroenergetycznych sn w obu kierunkach z zastrzeżeniem, iż nieobowiązuje ona w przypadku skablowania linii;
- 18) przyłączenie budynków do sieci elektroenergetycznej na warunkach określonych przez gestora sieci, zgodnie z przepisami odrębnymi;
- 19) dopuszczenie lokalizacji nowych linii telekomunikacyjnych.

§ 17. Nie określa się innych niż dotychczasowe sposobów i terminów tymczasowego zagospodarowania, urządzenia i użytkowania terenów, do czasu ich zagospodarowania zgodnego z uchwałą.

§ 18. Dla terenu objętego planem ustala się 30% stawkę, o której mowa w art. 36 ust. 4 ustawy z dnia 27 marca 2003 r. o planowaniu i zagospodarowaniu przestrzennym.

§ 19. Wykonanie niniejszej uchwały powierza się Wójtowi Gminy Dąbrowa Chełmińska.

§ 20. Uchwała wchodzi w życie po upływie 30 dni od daty jej ogłoszenia w Dzienniku Urzędowym Województwa Kujawsko-Pomorskiego.

Przewodniczący
Rady Gminy
Józef Hentrich

załącznik nr 1
do uchwały nr XII/94/11
Rady Gminy Dąbrowa Chełmińska
z dnia 24 listopada 2011 r.

Miejscowy plan zagospodarowania przestrzennego części wsi Czemelewo i Czarze w rejonie skrzyżowania drogi powiatowej Nr 1601C Dąbrowa Chełmińska-Kokocko i drogi gminnej Nr 050501C Nowy Dwór-Gzin w Gminie Dąbrowa Chełmińska

Załącznik nr 1 do Uchwały Nr XII/94/11 Rady Gminy Dąbrowa Chełmińska z dnia 24 listopada 2011 r.

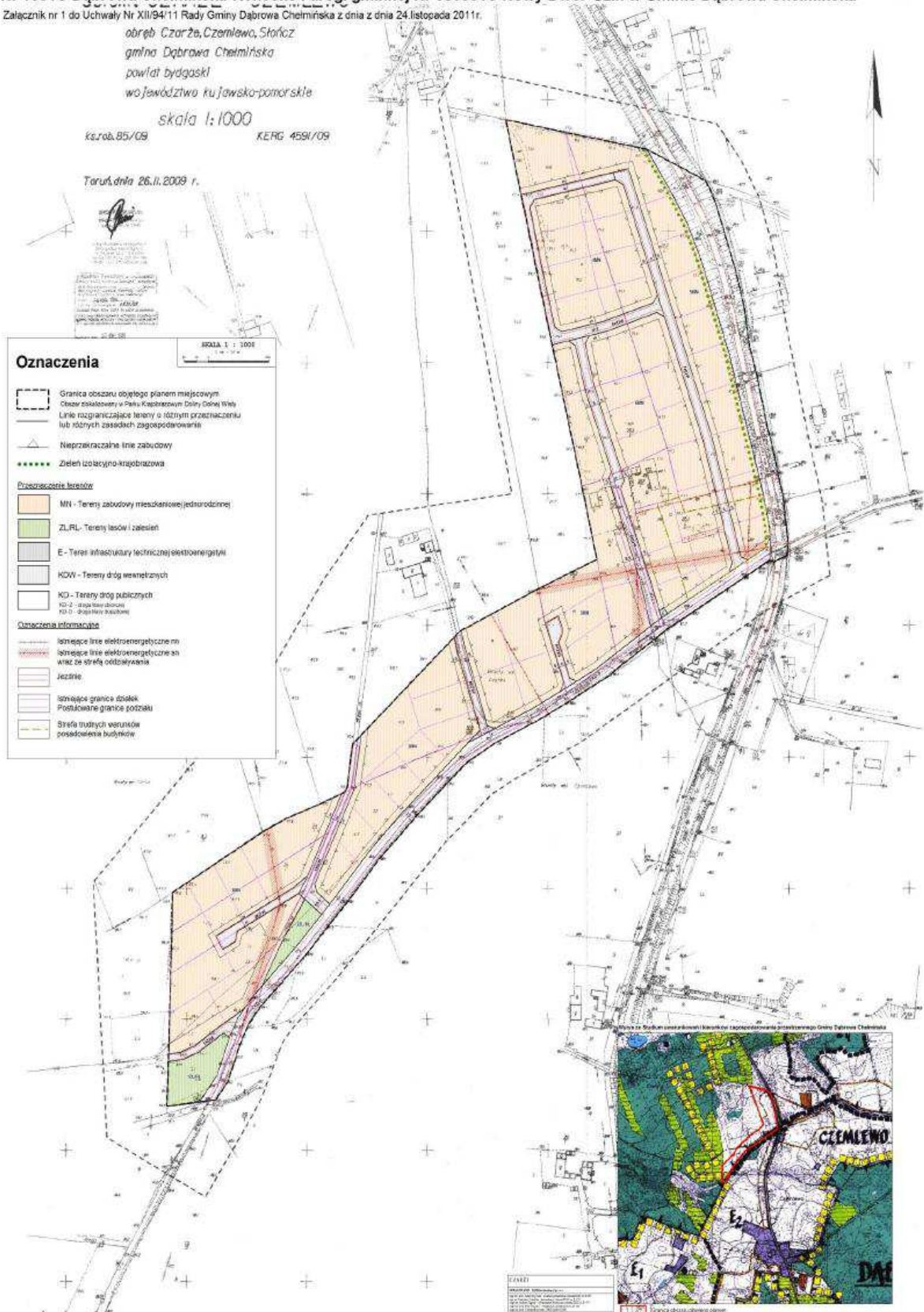
obręb: Czarze, Czemelewo, Stożec
gmina: Dąbrowa Chełmińska
powiat: bydgoski
województwo: kujawsko-pomorskie

skala 1:1000

ks.r.08.85/09

KERG 4591/09

Toruń, dnia 26.11.2009 r.



Oznaczenia

--- Granica obszaru objętego planem miejscowym
--- Obszar zabudowy w Planie Zagospodarowania Doliny Dolnej Warty
--- Linie rozgraniczające tereny o różnym przeznaczeniu lub różnych zasadach zagospodarowania
--- Nieprzekraczalna linia zabudowy
--- Zieleni łąkowo-krajobrazowa

Przeznaczenie terenów

--- MN - Tereny zabudowy mieszkaniowej jednorodzinnej
--- ZL,RL - Tereny lasów i zalesień
--- E - Tereny infrastruktury technicznej elektroenergetyki
--- KDW - Tereny dróg wewnętrznych
--- KD - Tereny dróg publicznych
--- KD-2 - drogi warstwowe
--- KD-3 - drogi klasy szosowej

Oznaczenia informacyjne

--- linie napiecia linii elektroenergetycznych
--- linie napiecia linii elektroenergetycznych wraz ze strefą oddziaływania
--- jeziora
--- linie granic działek
--- Postawione granice podziału
--- Strefa trwałych warunków posiadania budynków

SKALA 1 : 1000



załącznik nr 2
do uchwały nr XII/94/11
Rady Gminy Dąbrowa Chełmińska
z dnia 24 listopada 2011 r.

**Rozstrzygnięcie Rady Gminy Dąbrowa Chełmińska
w sprawie rozpatrzenia uwag wniesionych do
projektu miejscowego planu zagospodarowania
przestrzennego części wsi Czemlewo i Czarże
w rejonie skrzyżowania drogi powiatowej Nr 1601C
Dąbrowa Chełmińska-Kokocko i drogi gminnej
Nr 050501C Nowy Dwór-Gzin w Gminie Dąbrowa
Chełmińska.**

Na podstawie art. 20 ust. 1 ustawy z dnia 27 marca 2003 r. o planowaniu i zagospodarowaniu przestrzennym (Dz.U. z 2003 r. Nr 80, późn. zm.) Rada Gminy Dąbrowa Chełmińska rozstrzyga, co następuje:

§ 1. W związku z nie złożeniem uwag do projektu miejscowego planu zagospodarowania przestrzennego części wsi Czemlewo i Czarże w rejonie skrzyżowania drogi powiatowej Nr 1601C Dąbrowa Chełmińska-Kokocko i drogi gminnej Nr 050501C Nowy Dwór-Gzin w Gminie Dąbrowa Chełmińska, Rada Gminy Dąbrowa Chełmińska nie rozstrzyga o sposobie ich rozpatrzenia.

załącznik nr 3
do uchwały nr XII/94/11
Rady Gminy Dąbrowa Chełmińska
z dnia 24 listopada 2011 r.

**Rozstrzygnięcie Rady Gminy Dąbrowa Chełmińska
o sposobie realizacji, zapisanych w miejscowym
planie zagospodarowania przestrzennego części wsi
Czemlewo i Czarże w rejonie skrzyżowania drogi
powiatowej Nr 1601C Dąbrowa Chełmińska-
Kokocko i drogi gminnej Nr 050501C Nowy Dwór-
Gzin w Gminie Dąbrowa Chełmińska, które należą
do zadań własnych gminy, oraz zasadach ich
finansowania**

Na podstawie art. 20 ust. 1 ustawy z 27 marca 2003 r. o planowaniu i zagospodarowaniu

przestrzennym(Dz.U. Nr 80, poz. 717 z późn. zm.) Rada Gminy Dąbrowa Chełmińska rozstrzyga co następuje:

§ 1. Sposób realizacji zapisanych w planie inwestycji z zakresu infrastruktury technicznej

1. Zadania w zakresie infrastruktury technicznej prowadzić będą właściwe przedsiębiorstwa, w kompetencji których leży rozwój sieci: wodociągowej i kanalizacji sanitarnej, energetycznej, gazociągowej i ciepłej, zgodnie z miejscowym planem zagospodarowania przestrzennego oraz na podstawie przepisów odrębnych. Zadania w zakresie gospodarki odpadami realizowane będą zgodnie z miejscowym planem zagospodarowania przestrzennego, zgodnie z planem gospodarki odpadami oraz na podstawie przepisów odrębnych.

2. Za podstawę przyjęcia do realizacji zadań określonych w miejscowym planie zagospodarowania przestrzennego, które należą do zadań własnych gminy, stanowiąc będą zapisy Wieloletniego Programu Inwestycyjnego gminy Dąbrowa Chełmińska.

3. Określenie terminów przystąpienia i zakończenia realizacji tych zadań, ustalone będzie według kryteriów i zasad przyjętych przy konstruowaniu Wieloletniego Programu Inwestycyjnego gminy Dąbrowa Chełmińska.

4. Inwestycje realizowane mogą być etapowo w zależności od wielkości środków przeznaczonych na inwestycje.

§ 2. Zasady finansowania inwestycji z zakresu infrastruktury technicznej określonych w planie.

Finansowanie inwestycji będzie odbywać się poprzez:

- 1) Wydatki z budżetu gminy,
- 2) Współfinansowanie środkami zewnętrznymi, poprzez budżet gminy – w ramach m.in.:
 - a) dotacji unijnych,
 - b) dotacji samorządu województwa,
 - c) dotacji i pożyczek z funduszy celowych,
 - d) kredytów i pożyczek bankowych,
 - e) innych środków zewnętrznych.
- 3) Udział inwestorów w finansowaniu w ramach porozumień o charakterze cywilno – prawnym lub w formie partnerstwa publiczno – prywatnego – „PPP”, a także właścicieli nieruchomości.

3368

**UCHWAŁA Nr XIV/103/11
RADY MIEJSKIEJ W SZUBINIE
z dnia 24 listopada 2011 r.**

w sprawie określenia szczegółowych warunków przyznawania i odpłatności za usługi opiekuńcze i specjalistyczne usługi opiekuńcze oraz zasady częściowego lub całkowitego zwolnienia od odpłatności oraz trybu ich pobierania.

Na podstawie art. 40 ust. 2 pkt 2 ustawy z dnia 8 marca 1990 r. - o samorządzie gminnym (Dz.U. z 2001 r. Nr 142, poz. 1591, Dz.U. z 2002 r. Nr 23, poz. 220, Nr 62, poz. 558, Nr 113, poz. 984, Nr 153, poz. 1271 i Nr 214, poz. 1806, z 2003 r. Nr 80, poz. 717

i Nr 162, poz. 1568, z 2004 r. Nr 102, poz. 1055, Nr 116, poz. 1203 i Nr 167, poz. 1759, z 2005 r. Nr 172, poz. 1441 i Nr 175, poz. 1457, z 2006 r. Nr 17, poz. 128 i Nr 181, poz. 1337 oraz z 2007 r. Nr 48, poz. 327, Nr 138, poz. 974, Nr 173, poz. 1218, z 2008 r. Nr 180,