

1921

**UCHWAŁA NR IX/69/11
RADY GMINY W WILKOWIE**

z dnia 28 października 2011 r.

w sprawie uchwalenia zmiany w miejscowym planie zagospodarowania przestrzennego wsi Wilków dla lokalizacji elektrowni wiatrowych

Na podstawie art. 18 ust. 2 pkt 5 ustawy z dnia 8 marca 1990 r. o samorządzie gminnym (Dz. U. z 2001 r. Nr 142, poz. 1591, z 2002 r. Nr 23, poz. 220, Nr 62, poz. 558, Nr 113, poz. 984, Nr 153, poz. 1271 i Nr 214, poz. 1806, z 2003 r. Nr 80, poz. 717 i Nr 162, poz. 1568, z 2004 r. Nr 102, poz. 1055, Nr 116, poz. 1203 i Nr 167, poz. 1759, z 2005 r. Nr 172, poz. 1441 i Nr 175, poz. 1457, z 2006 r. Nr 17, poz. 128 i Nr 181, poz. 1337, z 2007 r. Nr 48, poz. 327, Nr 138, poz. 974, Nr 173 i poz. 1218, z 2008 r. Nr 180, poz. 1111 i Nr 223, poz. 1458, z 2009 r. Nr 52, poz. 420 i Nr 157, poz. 1241, z 2010 r. Nr 28, poz. 142 i 146, Nr 40, poz. 230, Nr 106, poz. 675 oraz z 2011 r. Nr 21, poz. 113, Nr 117, poz. 679 i Nr 134, poz. 777), art. 20 ust. 1 ustawy z dnia 27 marca 2003 r. o planowaniu i zagospodarowaniu przestrzennym (Dz. U. z 2003 r. Nr 80, poz. 717, z 2004 r. Nr 6, poz. 41 i Nr 141, poz. 1492, z 2005 r. Nr 113, poz. 954 i Nr 130, poz. 1087, z 2006 r. Nr 45, poz. 319 i Nr 225, poz. 1635, z 2008 r. Nr 123, poz. 803, Nr 199, poz. 1227, Nr 201, poz. 1237 i Nr 220, poz. 1413, z 2010 r. Nr 24, poz. 124, Nr 75, poz. 474, Nr 106, poz. 675, Nr 119, poz. 804, Nr 130, poz. 871, Nr 149, poz. 996 i Nr 155, poz. 1043 oraz z 2011 r. Nr 32, poz. 159 i Nr 153, poz. 901) oraz uchwałą Nr XXXIX/239/10 Rady Gminy w Wilkowie z dnia 24 czerwca 2010 r. w sprawie przystąpienia do sporządzenia zmiany miejscowego planu zagospodarowania przestrzennego wsi Wilków dla lokalizacji elektrowni wiatrowych, po stwierdzeniu, że nie narusza ustaleń Studium uwarunkowań i kierunków zagospodarowania przestrzennego gminy Wilków przyjętym uchwałą Nr XXVIII/131/06 Rady Gminy w Wilkowie z dnia 30 marca 2006 r., zmienioną uchwałami Rady Gminy w Wilkowie Nr XXIX/173/09 z dnia 13 sierpnia 2009 r. i Nr VIII/61/11 z dnia 9 września 2011 r., Rada Gminy w Wilkowie uchwala, co następuje:

Dział I

Przepisy ogólne

Rozdział 1

Zakres i przedmiot ustaleń planu

§ 1.1. Uchwala się zmianę w miejscowym planie zagospodarowania przestrzennego wsi

Wilków w zakresie niezbędnym dla realizacji elektrowni wiatrowych.

2. Zmianą obejmuje się obszar określony na rysunku planu w skali 1: 2000, zwany w dalszej treści rysunkiem zmiany w planie.

§ 2.1. Integralnymi częściami niniejszej uchwały są:

1) rysunek planu, o którym mowa w § 1 ust. 2, stanowiący załącznik nr 1 do uchwały;

2) rozstrzygnięcia o sposobie rozpatrzenia uwag do projektu planu, stanowiące załącznik nr 2 do uchwały;

3) załącznik nr 2, o którym mowa w ust. 1 pkt 2, nie jest ustaleniem planu.

§ 3.1. W planie określono:

1) w 8 - 9 - przeznaczenie terenów;

2) w § 10 - 13 - zasady ochrony środowiska, przyrody i krajobrazu kulturowego, w tym granice i sposoby zagospodarowania terenów podlegających ochronie na podstawie przepisów odrębnych z zakresu ochrony środowiska oraz obszarów narażonych na niebezpieczeństwo powodzi, a także szczególne warunki zagospodarowania terenów oraz ograniczenia w zabudowie;

3) w § 14 - zasady ochrony dziedzictwa kulturowego i zabytków;

4) w § 15 - zasady modernizacji, rozbudowy i budowy systemu komunikacji;

5) w § 16 - zasady modernizacji, rozbudowy i budowy systemów infrastruktury technicznej;

6) w § 17 - 23 - szczegółowe przeznaczenie terenów oraz zasady ich zagospodarowania i zabudowy;

7) w § 24 - stawki procentowe, o których mowa w art. 36 ust. 4 ustawy o planowaniu i zagospodarowaniu przestrzennym;

8) w § 25 - sposoby i terminy tymczasowego zagospodarowania, urządzania i użytkowania terenów.

2. W planie nie określa się wymaganych obligatoryjnie zasad ochrony dóbr kultury współczesnej, szczegółowych zasad i warunków scalania i podziału nieruchomości, wymagań wynikających z potrzeb kształtowania przestrzeni publicznych, granic i sposobów zagospodarowania terenów lub obiektów podlegających ochronie, ustalonych na podstawie odrębnych przepisów poza wymienionymi w ust. 1 pkt 2 i 3, w tym terenów górniczych, a także zagrożonych osuwaniem się mas

ziemnych, ponieważ z okoliczności faktycznych wynika brak uzasadnienia dla takich rozwiązań.

§ 4. Następujące oznaczenia graficzne na rysunku są obowiązującymi ustaleniami planu:

1) linie rozgraniczające tereny o różnym przeznaczeniu lub różnych zasadach zagospodarowania i zabudowy;

b) teren lokalizacji masztu pomiarowego wiatru oznaczony na rysunku planu symbolem EEp;

2) oznaczenia literowe określające przeznaczenie terenów oraz oznaczenia cyfrowe identyfikujące tereny o różnych zasadach zagospodarowania i zabudowy;

3) zabytki archeologiczne objęte ochroną konserwatorską.

Rozdział 2

Definicje i zasady ogólne

§ 5. Użyte w niniejszej uchwale terminy oznaczają:

1) **teren** – fragment obszaru objętego planem, wydzielony liniami rozgraniczającymi tereny o różnym przeznaczeniu lub różnych zasadach zagospodarowania i zabudowy, oznaczony literowo;

2) **infrastruktura techniczna** – sieci uzbrojenia technicznego, w tym sieci wodociągowe, kanalizacyjne, gazowe, elektroenergetyczne, ciepłownicze, telekomunikacyjne oraz inne podobne;

3) **elektrownia wiatrowa** – farma wiatrowa, turbina wiatrowa (wiatrak) wraz z urządzeniami technicznymi służącymi do przetworzenia energii mechanicznej wirnika turbiny na energię elektryczną i z urządzeniami budowlanymi związanymi z tym obiektem budowlanym;

4) **drogi rolnicze** – drogi wewnętrzne dojazdowe do gruntów rolnych nie zaliczone do dróg publicznych;

5) **przepisy odrębne** – przepisy ustaw wraz z aktami wykonawczymi, Polskie Normy, akty prawa miejscowego obowiązujące na terenie województwa opolskiego.

§ 6. Przepisy ogólne i szczegółowe obowiązują łącznie, przy czym przepisy ogólne są nadrzędne w stosunku do przepisów szczegółowych.

§ 7. W sprawach nieuregulowanych niniejszą uchwałą stosuje się przepisy odrębne.

Rozdział 3

Przeznaczenie terenów

§ 8. Obszar objęty planem dzieli się liniami rozgraniczającymi na tereny o następującym przeznaczeniu:

1) tereny użytkowane rolniczo, w tym:

a) tereny rolnicze, na których możliwa jest lokalizacja elektrowni wiatrowych, oznaczone na rysunku planu symbolem **R - EW**,

b) teren lokalizacji masztu pomiarowego wiatru oznaczony na rysunku planu symbolem **EEp**,

c) pozostałe tereny rolnicze oznaczone na rysunku planu symbolem **R**;

2) tereny komunikacji obejmujące drogi publiczne oznaczone symbolem **KD**;

a) drogi klasy zbiorczej – **KDZ**,

b) drogi klasy dojazdowej – **KDD**;

3) tereny użytków rolnych – łąk oznaczone na rysunku planu symbolem **RZ**;

4) tereny zadrzewione oznaczone na rysunku planu symbolem **ZL**.

§ 9. Szczegółowe przeznaczenie terenów wymienionych w § 8, w tym dopuszczenia i ograniczenia, określone są w przepisach szczegółowych.

Rozdział 4

Zasady ochrony środowiska, przyrody i krajobrazu

§ 10.1. Lokalizacja farmy wiatrowej na etapie przygotowania raportu o oddziaływaniu na środowisko wymaga przed pozwoleniem na budowę:

1) opracowania studium widokowo - krajobrazowego z uwzględnieniem rzeźby terenu i sylwet historycznych okolicznych wsi (Wilków, Jakubowie, Krzyków, Smarchowice Małe) i m. Namysłów;

2) przeprowadzenia monitoringu ornitologicznego i chiropterologicznego zgodnie z obowiązującymi wytycznymi w tym zakresie;

3) lokalizacja farmy wiatrowej jest możliwa pod warunkiem, że studium krajobrazowe i monitoring o których mowa w pkt a i b nie wykaże znaczącego negatywnego oddziaływania na krajobraz oraz ptaki i nietoperze.

2. Powierzchnia zwartego obszaru gruntów rolnych, na którym w wyniku realizacji ustaleń niniejszej uchwały ustanowiony zostanie inny niż rolniczy sposób zagospodarowania terenu, nie może przekraczać 0,5 ha – dla gruntów rolnych I-III klasy bonitacyjnej.

3. Obejmuje się ochroną obiekty środowiska przyrodniczego zlokalizowane na rysunku planu, ze względu na ich walory przyrodnicze i krajobrazowe:

1) pasma zieleni łąkowej;

2) skupiska zadrzewień śródpolnych;

a) wycinka drzew jest możliwa tylko w przypadkach uzasadnionych względami pielęgnacyjnymi lub względami bezpieczeństwa,

b) dopuszcza się nasadzenia drzew i krzewów na warunkach określonych w § 16.4.

4. Przed podjęciem prac ziemnych związanych z budową turbin wiatrowych należy zdjąć wierzchnią próchniczną warstwę gleby i wyko-

rzystać ją do zagospodarowania nieutwardzonych terenów technicznych przy elektrowniach, oraz przy przywracaniu do stanu pierwotnego terenów zajętych na czas budowy.

§ 11. Dla ochrony walorów krajobrazowych obejmuje się ochroną historycznie ukształtowane układy przestrzenne wsi Wilków, Jakubowice, Krzyków, Smarchowice Małe i miasta Namysłów. Przed wystąpieniem o pozwolenie na budowę inwestor winien opracować studium widokowo – krajobrazowe o którym mowa w pkt 1 a, uzgodnione z opolskim wojewódzkim konserwatorem zabytków.

§ 12.1. Na obszarze objętym planem dopuszcza się wyłącznie lokalizacje turbin wiatrowych, w których zastosowane są najlepsze dostępne techniki ograniczające emisje ultradźwięków, błyski słoneczne (tzw. „efekt disco”) oraz emisję hałasu.

2. Hałas emitowany przez turbiny nie może powodować przekroczenia dopuszczalnych poziomów hałasu określonych w przepisach odrębnych dla zabudowy mieszkaniowej jednorodzinnej i zabudowy zagrodowej wsi Wilków a także Jakubowic, Krzykowa, Smarchowic Małych w odległości większej niż 500 m, mierząc od granic terenów R-EW.

§ 13. Z odpadami niebezpiecznymi wytwarzanymi przy eksploatacji turbin wiatrowych (olej z przekładni) należy postępować zgodnie z przepisami odrębnymi, w szczególności należy zapewnić odbiór tych odpadów przez podmioty posiadające odpowiednie zezwolenia. Wyklucza się ich składowanie na miejscu wytwarzania.

Rozdział 5

Zasady ochrony dziedzictwa kulturowego i zabytków

§ 14.1. Ochronie podlega oznaczony na rysunku planu zespół 4 stanowiska archeologicznych zlokalizowanych na działkach nr 852/2, 853/1, 914/14 i 914/4.

2. Prace ziemne podejmowane w rejonach stanowisk archeologicznych, tj. w odległości do 100 m od miejsc pokazanych na rysunku planu, wymagają wyprzedzająco zgłoszenia i uzgodnienia z organem właściwym do spraw ochrony zabytków oraz zachowania wymogów określonych w przepisach odrębnych.

Rozdział 6

Zasady modernizacji, rozbudowy i budowy systemu komunikacji

§ 15.1. Na obszarze objętym planem utrzymuje się istniejące drogi publiczne oraz drogi rolnicze.

2. Dopuszcza się wykorzystanie dróg rolniczych do obsługi planowanej farmy wiatrowej, w tym budowę pasów jezdnych o trwałych nawierzchniach w istniejących liniach rozgraniczających.

3. Ustalenia szczegółowe dla dróg publicznych wydzielonych na rysunku planu liniami rozgraniczającymi zawarte są w przepisach szczegółowych.

4. Przy podejmowaniu robót budowlanych w pasach drogowych dróg publicznych obowiązują następujące wymagania:

1) zakazuje się lokalizacji urządzeń nie związanych z gospodarką drogową lub potrzebami ruchu;

2) dopuszcza się odstępstwa od zakazu o którym mowa w pkt 1, w przypadku lokalizacji urządzeń i sieci infrastruktury technicznej, na warunkach określonych w przepisach odrębnych i przez zarządcę drogi.

Rozdział 7

Zasady modernizacji, rozbudowy i budowy systemów infrastruktury technicznej

§ 16.1. Utrzymuje się istniejące sieci przesyłowe i urządzenia uzbrojenia terenu na obszarze objętym planem.

2. Do istniejących oraz projektowanych urządzeń elektroenergetycznych należy zapewnić możliwość dojazdu oraz dostępu dla ich zarządcy w celu prowadzenia eksploatacji, modernizacji i przebudowy.

3. Na obszarze planowanej farmy wiatrowej w obrębie projektowanych linii elektroenergetycznych, należy uwzględnić ograniczenia wynikające z obowiązujących przepisów.

4. Wzdłuż elektroenergetycznych napowietrznych linii 15 kV nie dopuszcza się nasadzenia drzew i krzewów w odległości bliższej niż 8 m licząc od osi linii z każdej jej strony.

5. W przypadku zaistnienia kolizji projektowanych obiektów turbin wiatrowych z urządzeniami Energia Pro S.A. urządzenia elektroenergetyczne mogą być przebudowane w oparciu o ustalone warunki przebudowy i za porozumieniem stron.

6. Dla planowanego zamierzenia inwestycyjnego dopuszcza się:

1) budowę linii kablowych SN do 30 kV, łączących poszczególne turbiny wiatrowe z systemem elektroenergetycznym;

2) lokalizację urządzeń elektroenergetycznych – stacji rozdzielczych, na potrzeby planowanego zespołu farmy wiatrowej;

3) dopuszcza się wydzielenie działki pod urządzenia elektroenergetyczne, o powierzchni nie większej, niż jest to niezbędne ze względów użytkowych, na której obiekty budowlane mogą być sytuowane w odległości 1,5 m od granicy działki;

4) powierzchnia gruntu wyłączona z produkcji rolnej na potrzeby zlokalizowania turbiny wiatrowej – do 0,50 ha.

7. Zaopatrzenie w wodę dla celów przeciwpożarowych do zewnętrznego gaszenia pożaru - z hydrantów wodociągu grupowego „Jakubowice”.

Dział II

Przepisy szczegółowe.

Przeznaczenie terenów oraz zasady ich zagospodarowania i zabudowy.

Rozdział 1

Tereny użytkowane rolniczo i tereny zieleni

§ 17.1. Wyznacza się tereny rolnicze, w tym:

1) tereny rolnicze z dominacją gruntów ornych oznaczone na rysunku planu symbolem **R**;

2) tereny rolnicze z dominacją gruntów ornych, na których możliwa jest lokalizacja turbin elektrowni wiatrowej, oznaczone na rysunku planem symbolem **R - EW**.

2. Dla terenów, o których mowa w ust. 1, ustala się następujące dopuszczenia i ograniczenia:

1) dopuszcza się:

a) utwardzanie dróg rolniczych na potrzeby transportu rolnego oraz budowy i obsługi elektrowni wiatrowych,

b) lokalizacje sieci i urządzeń infrastruktury technicznej o której mowa w rozdziale 7,

c) urządzenia melioracyjne,

d) na terenach **R - EW** lokalizację wiat do składowania produktów rolnych i płyt gnojowych;

2) wyklucza się lokalizację budynków.

3. Dla terenu oznaczonego na rysunku planu symbolem **R - EW** wprowadza się następujące ustalenia zasad zabudowy i zagospodarowania:

1) linię zabudowy nieprzekraczalną dla lokalizacji elektrowni wiatrowych stanowi linia rozgraniczająca tereny **R** i **R - EW**, przy czym linia ta wyznacza nieprzekraczalną linię zabudowy dla obrysu całego obszaru elektrowni wiatrowej (**R - EW**) wraz ze wszystkimi jej elementami;

2) moc pojedynczych turbin wiatrowych – do 2MW (łącznie 12MW); dopuszcza się zwiększenie mocy turbiny wiatrowej przy zmniejszeniu ich ilości;

3) wysokość elektrowni (turbiny) wraz ze skrzydłem – do 170 m, mierząc od naturalnego poziomu terenu; dopuszcza się zwiększenie wysokości do 190 m w przypadku mniejszej ilości turbin o zwiększonej mocy;

4) minimalna odległość między wieżami elektrowni wiatrowej – 300 m;

5) minimalna odległość wieży elektrowni wiatrowej od linii energetycznych wysokiego napięcia równa trzykrotnej długości ramienia wirnika;

6) minimalna odległość wieży elektrowni wiatrowej od linii energetycznych średniego napięcia równa sumie średnicy wirnika elektrowni i odcinka długości 10 m;

7) zaleca się jeden typ turbin;

8) kolorystyka turbin – niekontrastująca z otoczeniem (np. jasno szara); dopuszcza się ciemne odcienie zieleni do 1/3 wysokości turbiny przy podstawie oraz kontrastowe pasy na skrzydłach; w celu zabezpieczenia ruchu statków powietrznych turbiny należy oświetlić, oznakować; kolorystyka turbin winna być uwzględniona w opracowanym studium widokowo – krajobrazowym uzgodnionym z konserwatorem zabytków;

9) wyklucza się wykorzystywanie konstrukcji elektrowni wiatrowej jako nośnika reklam, z wyjątkiem oznaczeń graficznych (logo) producenta urządzeń i właścicieli elektrowni;

10) turbiny wiatrowe i inne obiekty o wysokości równej i większej od 50 m n.p.t. podlegają, przed wydaniem decyzji o pozwoleniu na budowę zgłoszenia do Szefostwa Służby Ruchu Lotniczego SZRP;

11) przy planowanej turbinie wiatrowej dopuszcza się:

a) budowę stacji transformatorowej,

b) urządzenie placu manewrowo – eksploatacyjnego o powierzchni nie większej niż 0,15 ha,

c) wykonanie dojazdu o szerokości 4-5 m, przy czym łączna powierzchnia terenu zajętego przez jedną turbinę wiatrową wraz z placem manewrowym, dojazdami i obiektami towarzyszącymi nie może przekroczyć 0,50 ha;

12) sieci elektroenergetyczne oraz automatyki i sterowania elektrowni wiatrowych dopuszcza się wyłącznie jako podziemne.

§ 18. Wyznacza się teren oznaczony na rysunku planu symbolem **EEp** – dla lokalizacji masztu badawczego pomiaru wiatru. Realizacja obiektu zgodnie z wymogami w tym zakresie i przepisami odrębnymi.

§ 19. Wyznacza się tereny oznaczone na rysunku planu symbolem **RZ** – tereny użytków rolnych – łąk.

§ 20. Wyznacza się tereny oznaczone na rysunku planu symbolem **Lz** – teren zadrzewiony i zakrzewiony.

Rozdział 2 **Tereny komunikacji**

§ 21.1. Wyznacza się teren drogi publicznej klasy lokalnej oznaczonej na rysunku planu symbolem **KDL**.

2. Dla drogi, o której mowa w ust. 1, ustala się:

1) szerokość w liniach rozgraniczających – nie mniej niż 15 m;

2) jedna jezdnia o dwóch pasach ruchu.

§ 22.1. Wyznacza się teren drogi publicznej klasy dojazdowej oznaczonej na rysunku planu symbolem **KDD**.

2. Dla drogi, o której mowa w ust. 1, ustala się:

1) szerokość w liniach rozgraniczających – nie mniej niż 12 m;

2) jedna jezdnia o dwóch pasach ruchu.

§ 23.1. Wyznacza się teren drogi transportu rolnego, gospodarcze oznaczone na rysunku planu symbolem **KDg**.

2. Dla drogi, o której mowa w ust. 1, ustala się:

1) szerokość w liniach rozgraniczających – nie mniej niż 8 m;

2) jedna jezdnia o dwóch pasach ruchu.

Dział III **Przepisy przejściowe i końcowe**

§ 24. Zgodnie z art. 15 ust. 2 pkt 12 i art. 36 ust. 4 ustawy o planowaniu i zagospodarowaniu przestrzennym ustala się stawkę procentową, o której mowa w art. 36 ust. 4 tej ustawy, w wysokości 30 %.

§ 25.1. Do czasu zagospodarowania terenów zgodnie z ustaleniami niniejszej uchwały obowiązuje dotychczasowy sposób ich zagospodarowania i użytkowania.

2. Dopuszcza się czasowe zajęcie gruntów rolnych wzdłuż dróg rolniczych i w rejonie sytuowania turbiny elektrowni wiatrowej na potrzeby transportowe i techniczne związane z ich budową pod warunkiem:

1) zabezpieczenia przed możliwością zanieczyszczenia wód gruntowych i gleb;

2) przywrócenia do stanu pierwotnego po zakończeniu budowy.

§ 26. Tracą moc ustalenia miejscowego planu zagospodarowania przestrzennego wsi Wilków uchwalonego uchwałą Nr XIX/110/08 Rady Gminy w Wilkowie z dnia 29 sierpnia 2008 r. (opublikowany w Dzienniku Urzędowym Województwa Opolskiego Nr 75, poz. 1921 z dnia 7 października 2008 roku) w zakresie obszaru objętego niniejszą uchwałą.

§ 27. Wykonanie uchwały powierza się Wójtowi Gminy Wilków.

§ 28. Uchwała podlega ogłoszeniu w Dzienniku Urzędowym Województwa Opolskiego i wchodzi w życie po upływie 30 dni od daty jej ogłoszenia.

Wiceprzewodniczący
Rady Gminy
mgr inż. Grzegorz Hubicki

Załącznik nr 2
do uchwały nr IX/69/11
Rady Gminy w Wilkowie
z dnia 28 października 2011 r.

Rozstrzygnięcie o sposobie rozpatrzenia uwag do projektu zmiany w miejscowym planie zagospodarowania przestrzennego wsi Wilków dla lokalizacji elektrowni wiatrowych

Na podstawie art. 20 ust. 1 ustawy z dnia 27 marca 2003 r. o planowaniu i zagospodarowaniu przestrzennym (Dz. U. z 2003 r. Nr 80, poz. 717 z późn. zm.), Rada Gminy w Wilkowie rozstrzyga, co następuje:

W związku z brakiem uwag do projektu zmiany w miejscowym planie zagospodarowania przestrzennego Wsi Wilków dla lokalizacji elektrowni wiatrowych, wyłożonym do publicznego wglądu wraz z prognozą skutków wpływu ustaleń planu na środowisko, w dniach od 28 czerwca 2011 r. do dnia 26 lipca 2011 r. z możliwością składania uwag do dnia 16 sierpnia 2011 roku, nie rozstrzyga się o sposobie ich rozpatrzenia.

Załącznik nr 1
do uchwały nr IX/69/11
Rady Gminy w Wilkowie
z dnia 28 października 2011 r.

Rysunek zmiany w miejscowym planie zagospodarowania przestrzennego wsi Wilków dla lokalizacji elektrowni wiatrowych

WILKÓW

MIEJSCOWY PLAN ZAGOSPODAROWANIA PRZESTRZENNEGO

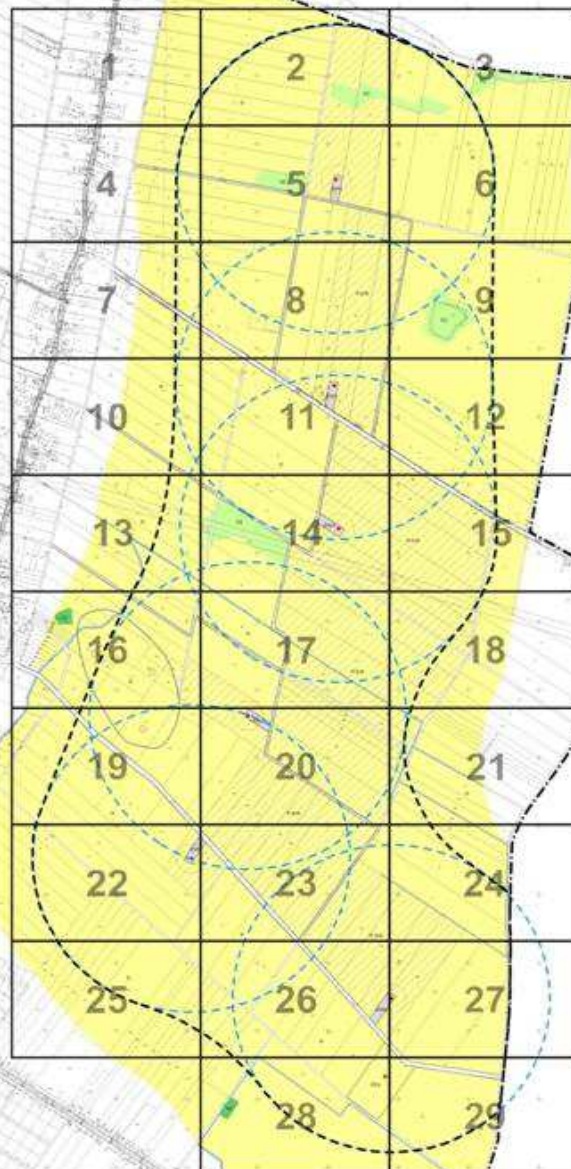
ZMIANA PLANU

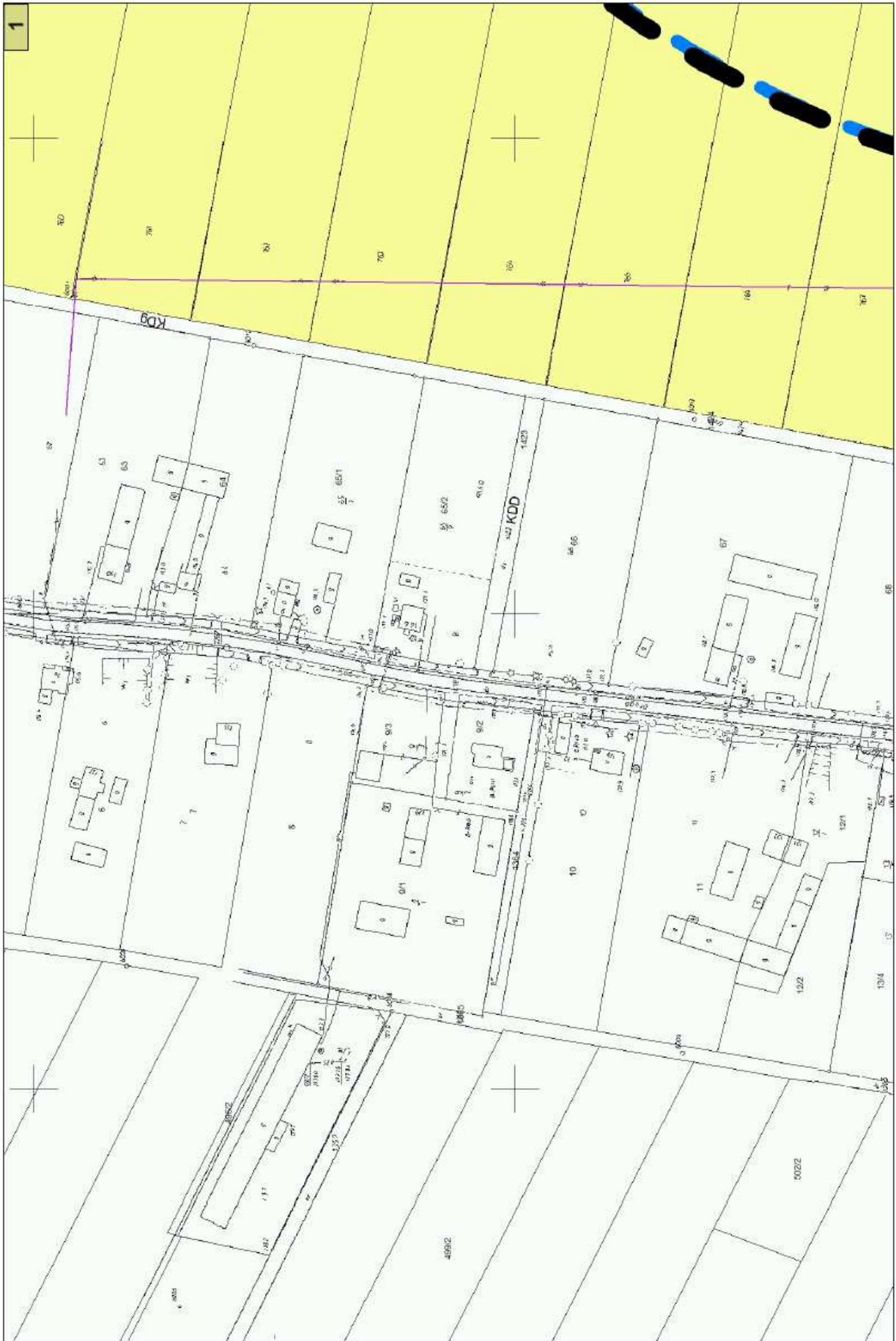
W ZAKRESIE LOKALIZACJI ELEKTROWNI WIATROWEJ

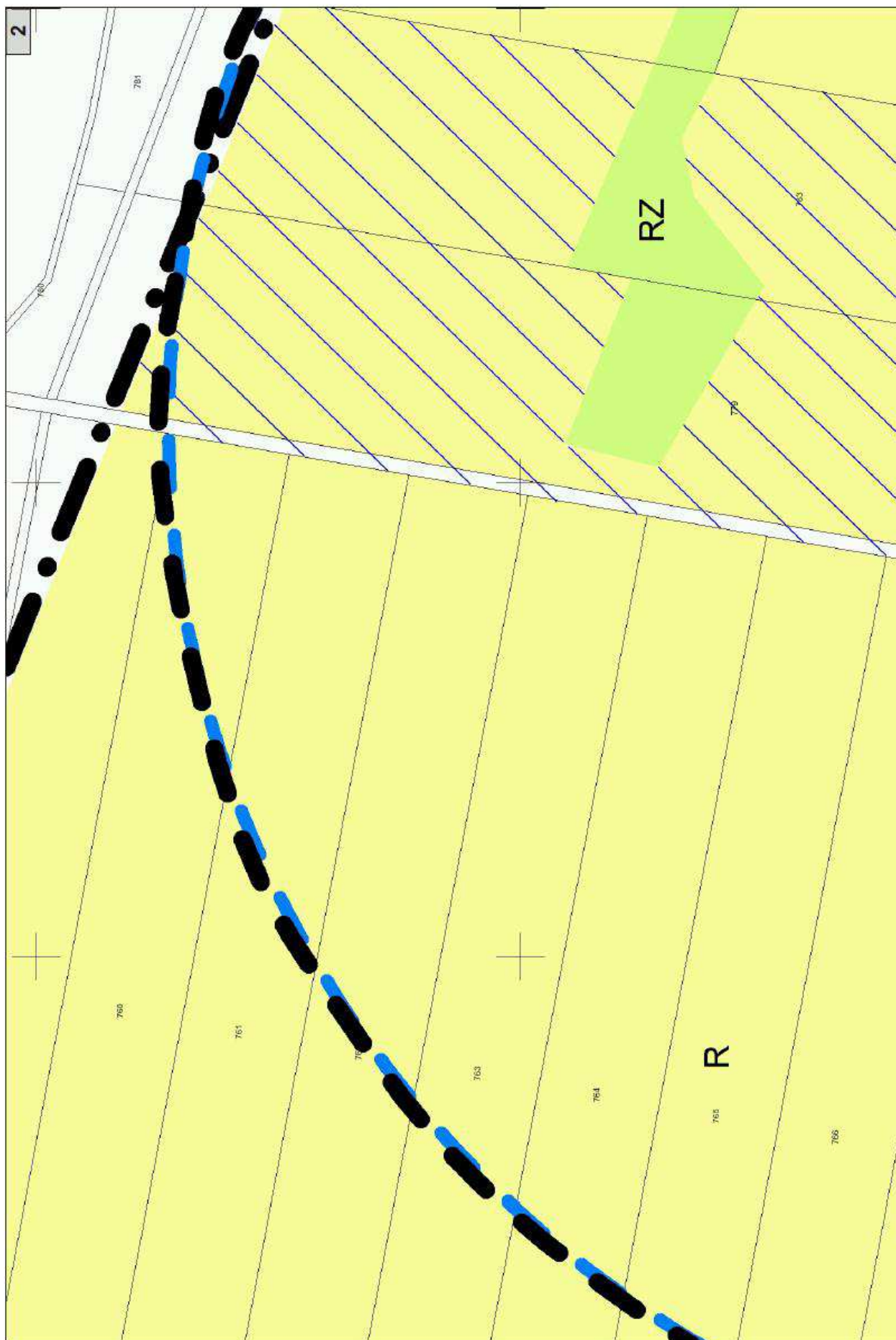
Schemat podziału planu na arkusze

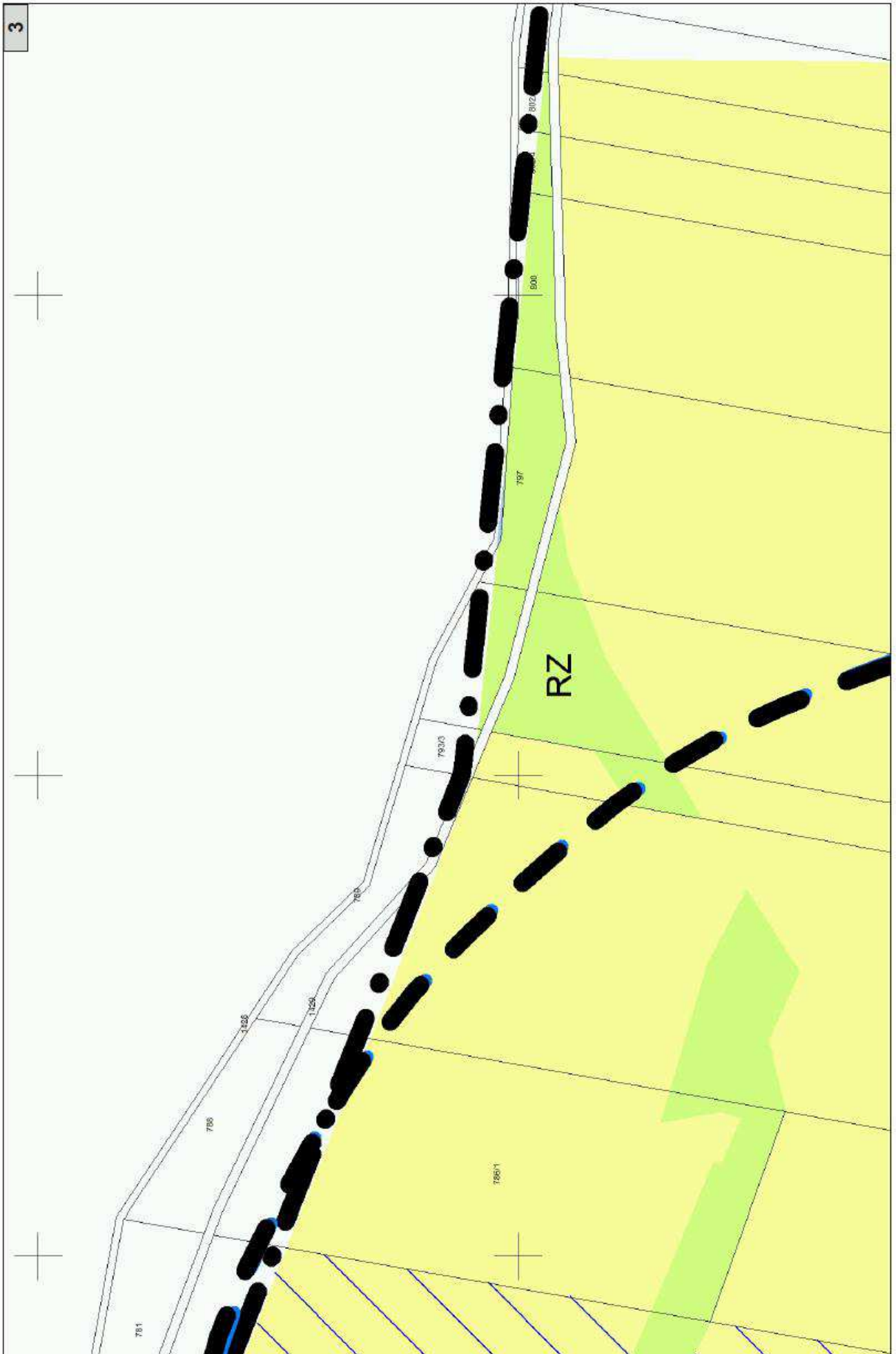
WYRYS ZE STUDIUM UWARUNKOWAŃ I KIERUNKÓW
ZAGOSPODAROWANIA PRZESTRZENNEGO

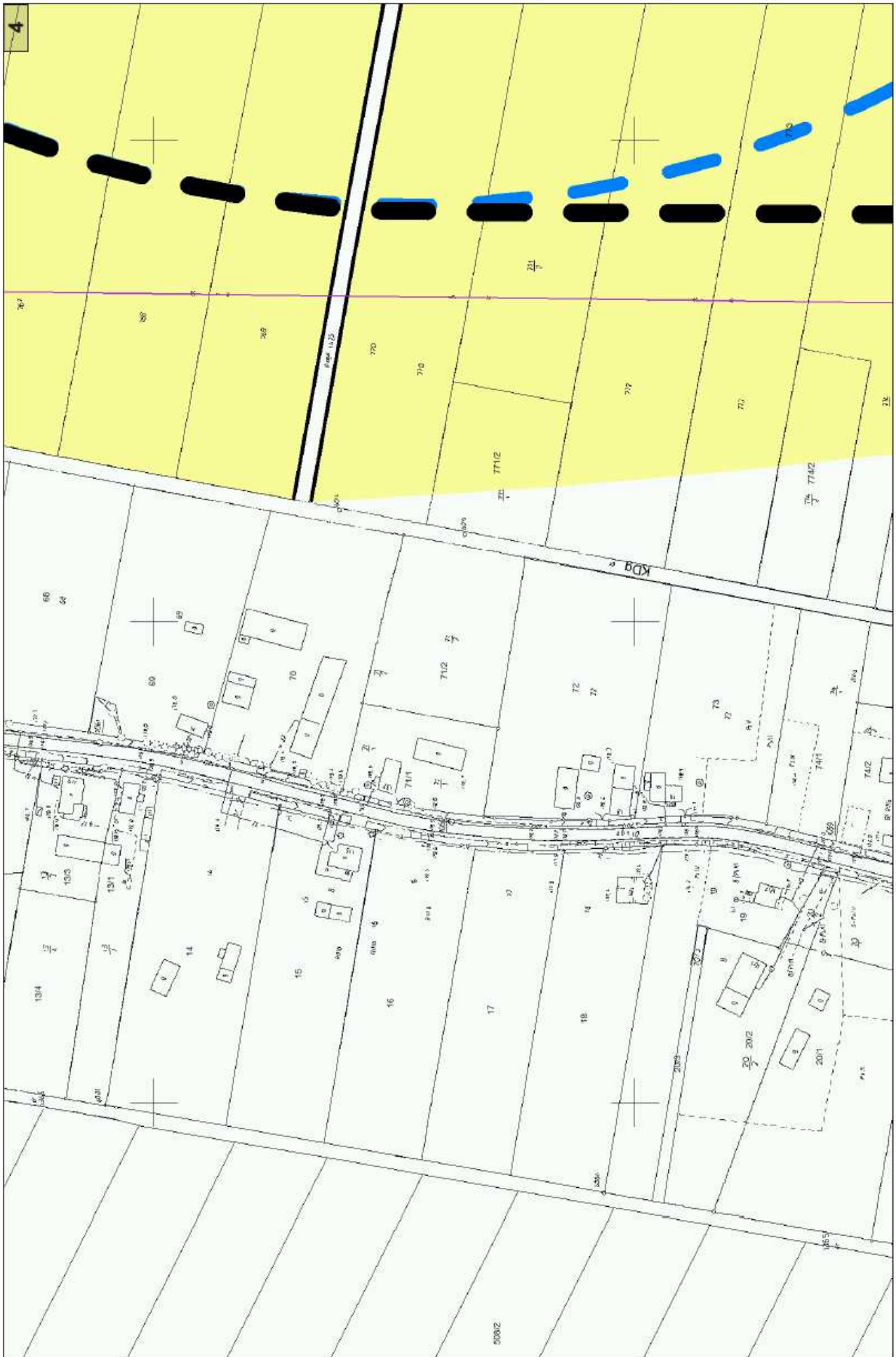
pomniejszono ze skali 1 : 10 000

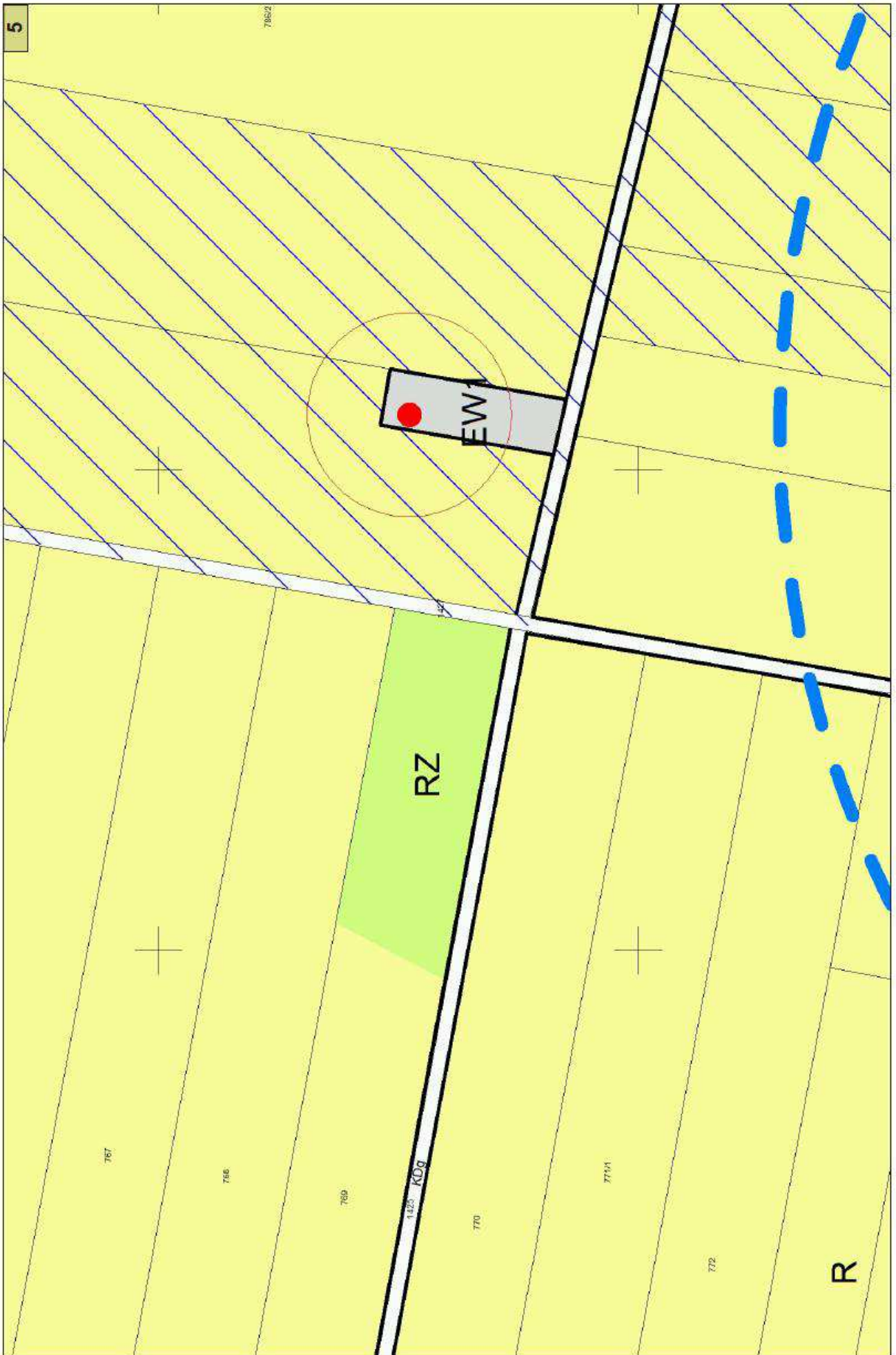


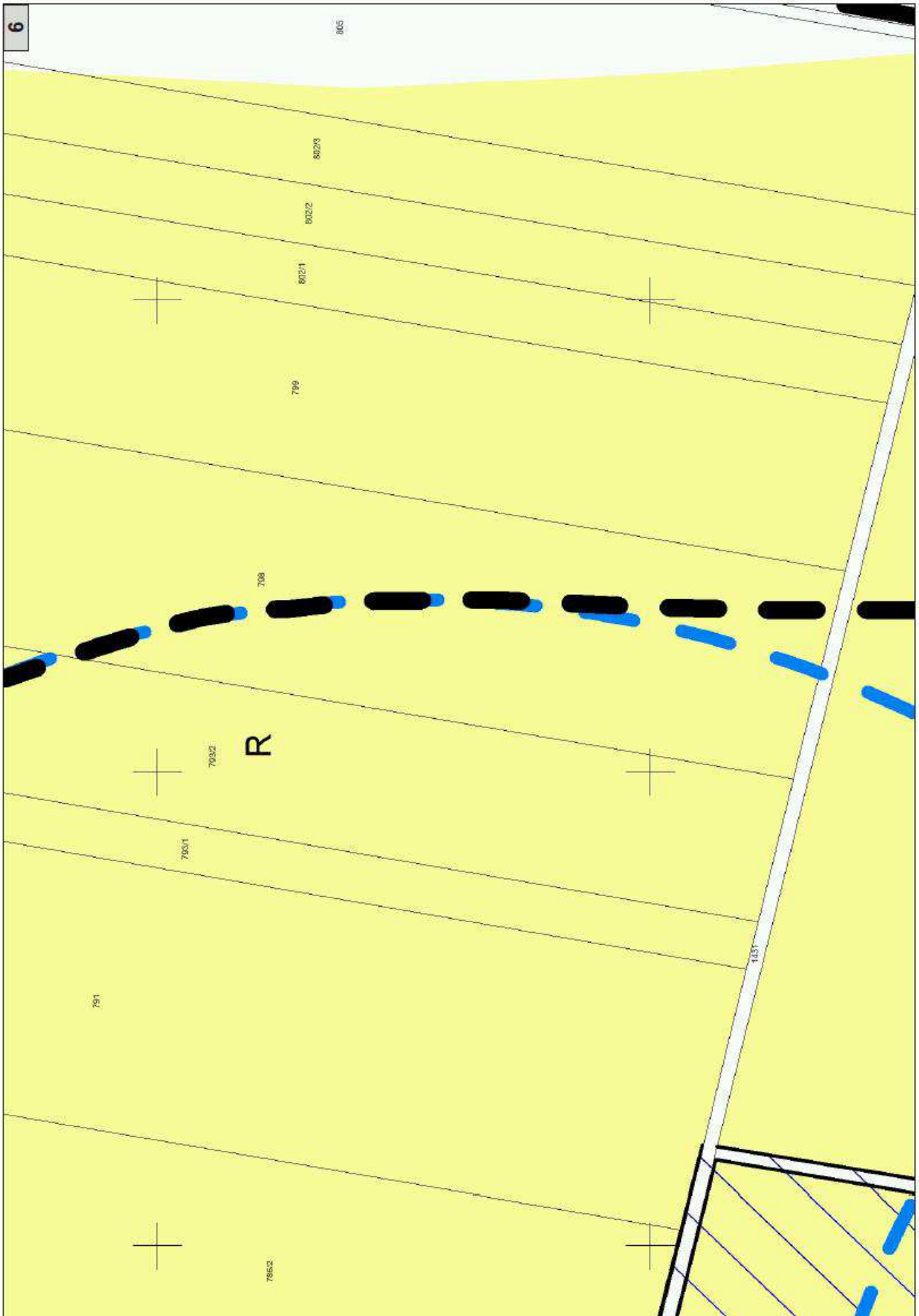


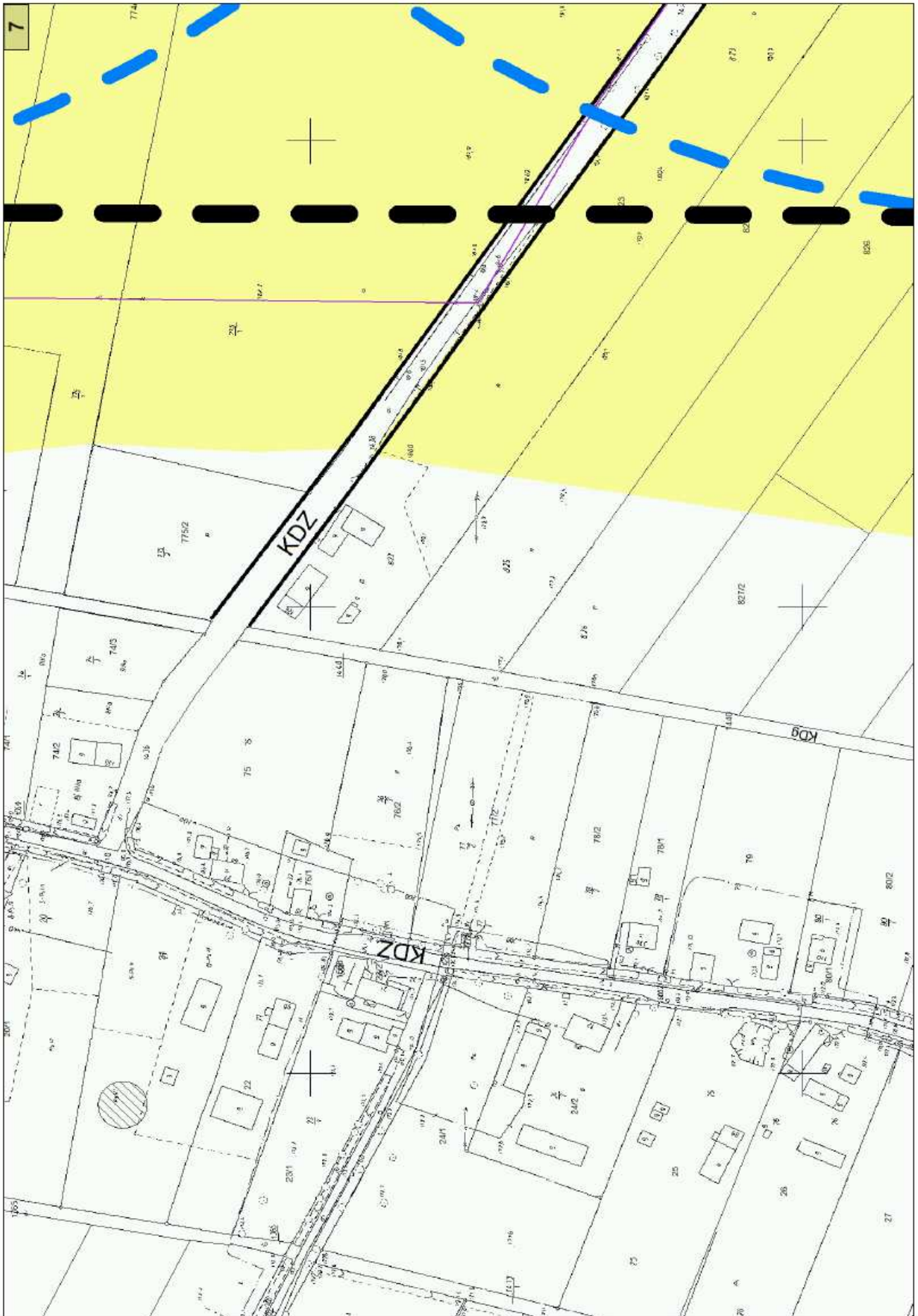


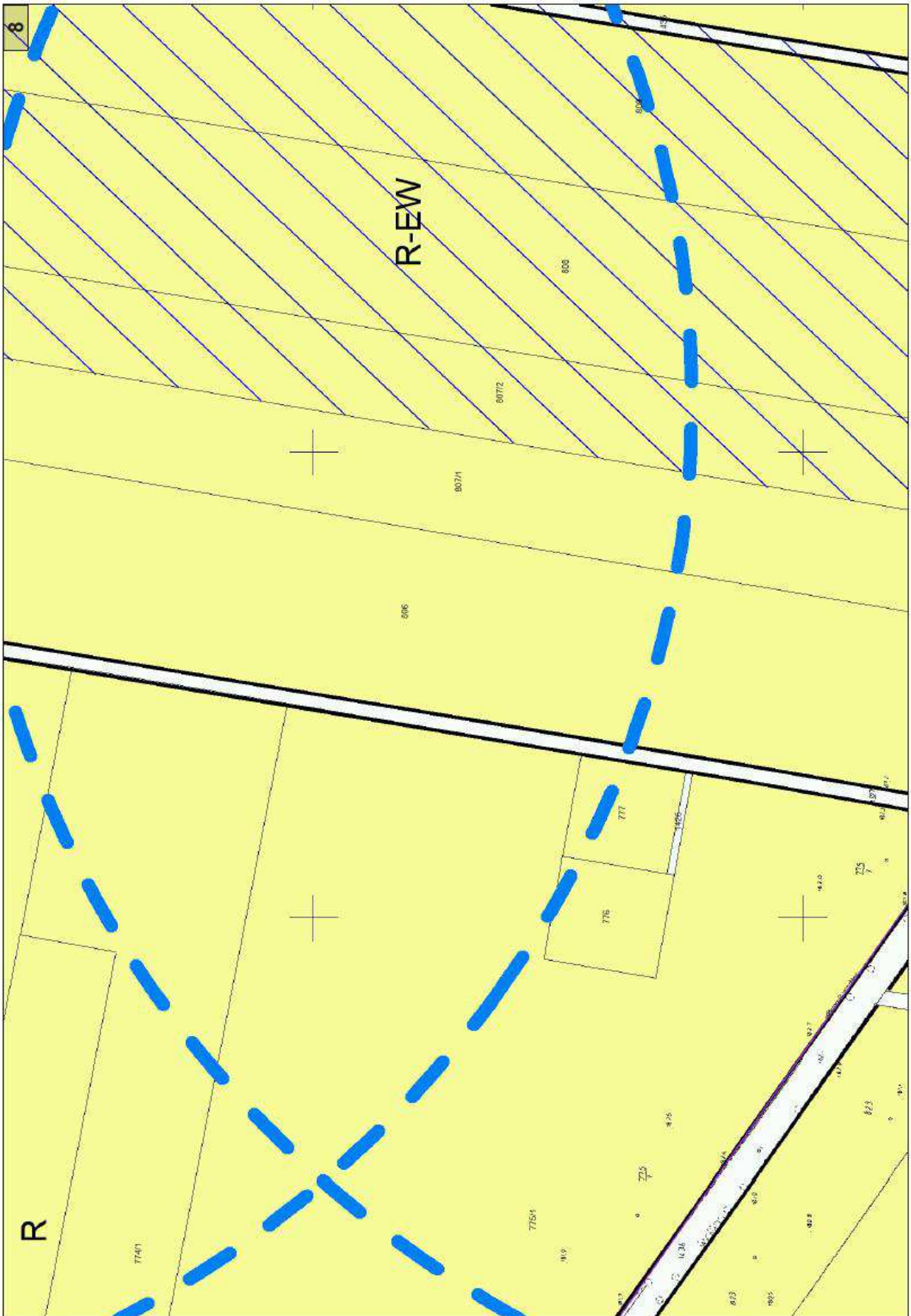


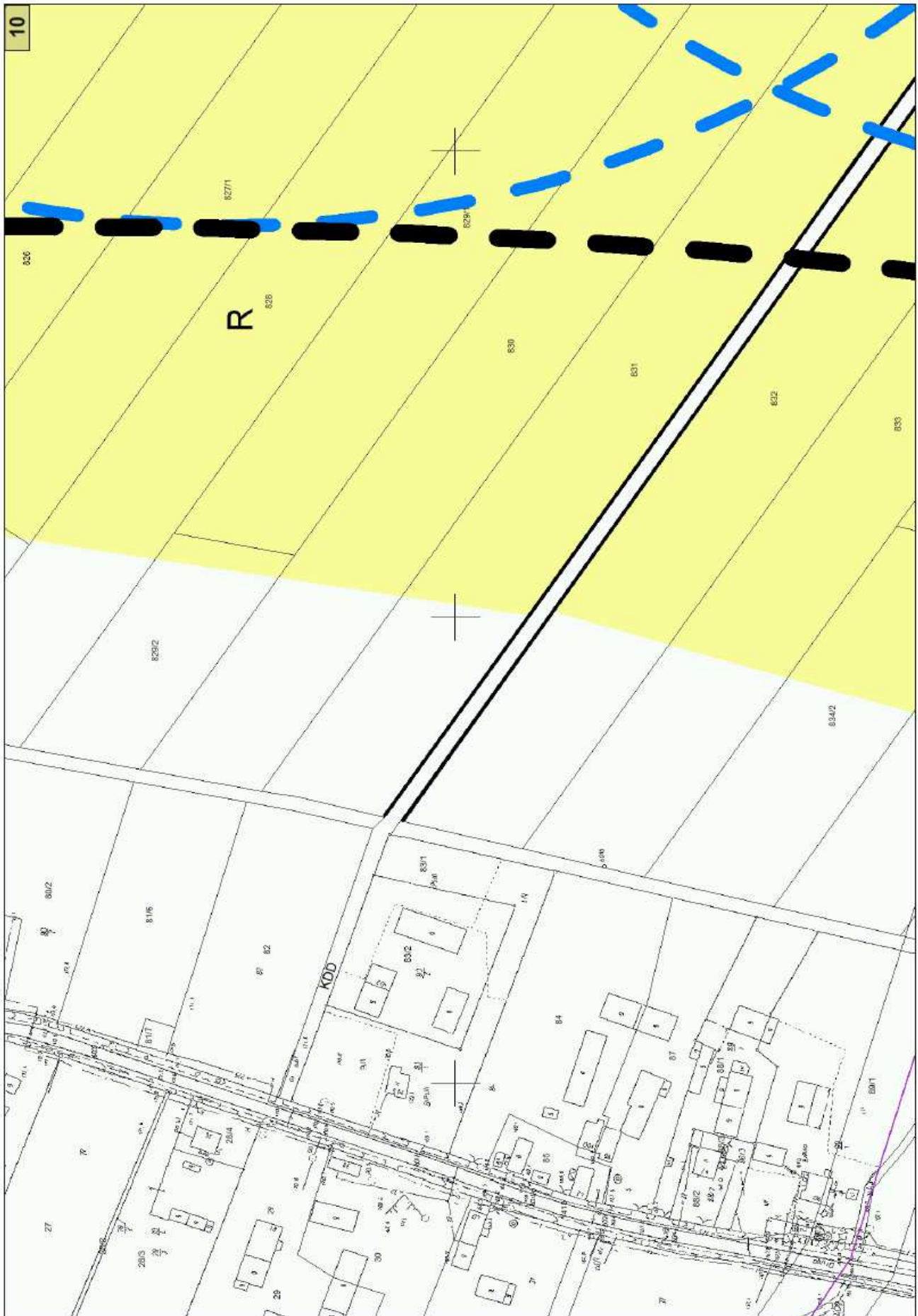


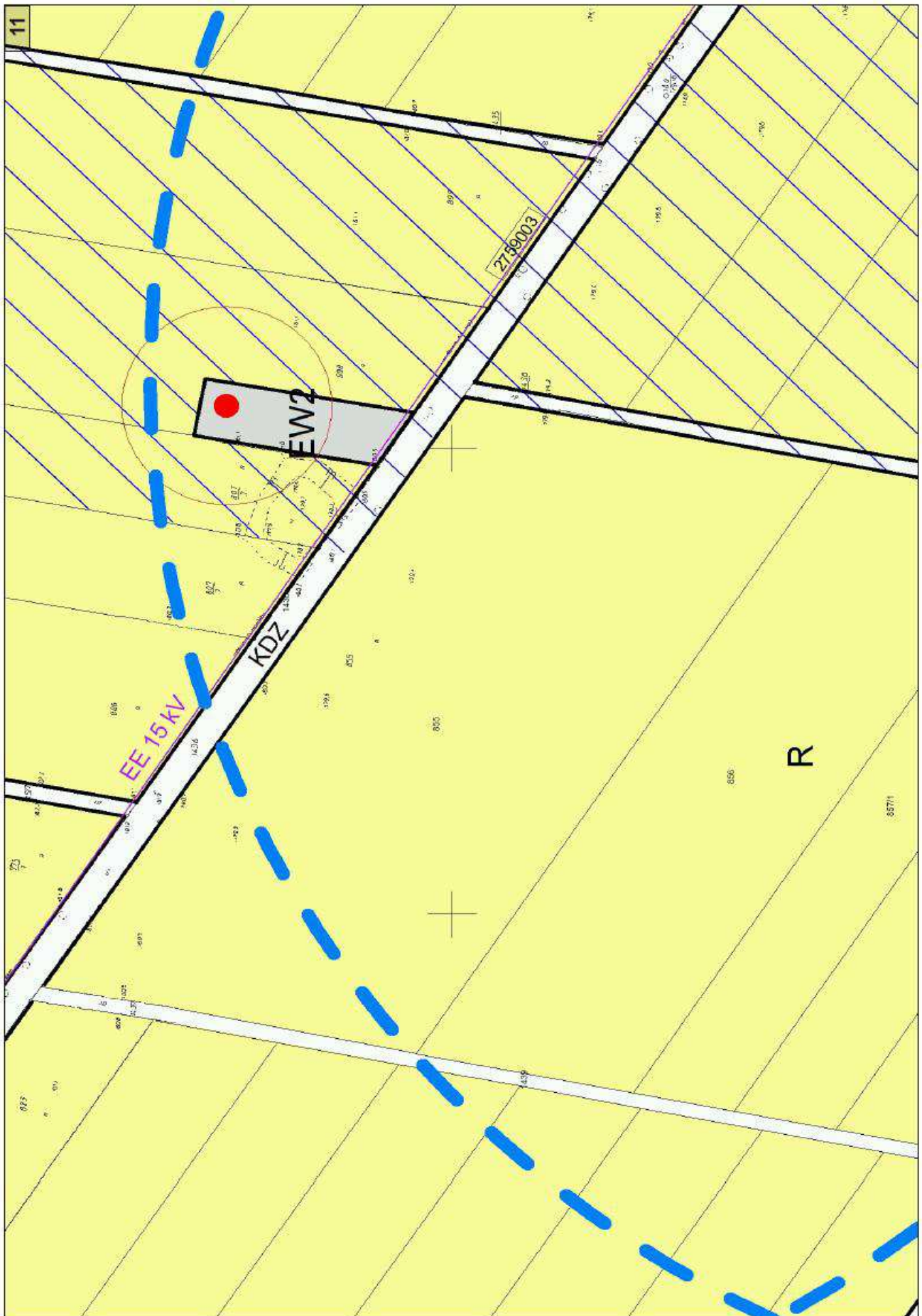


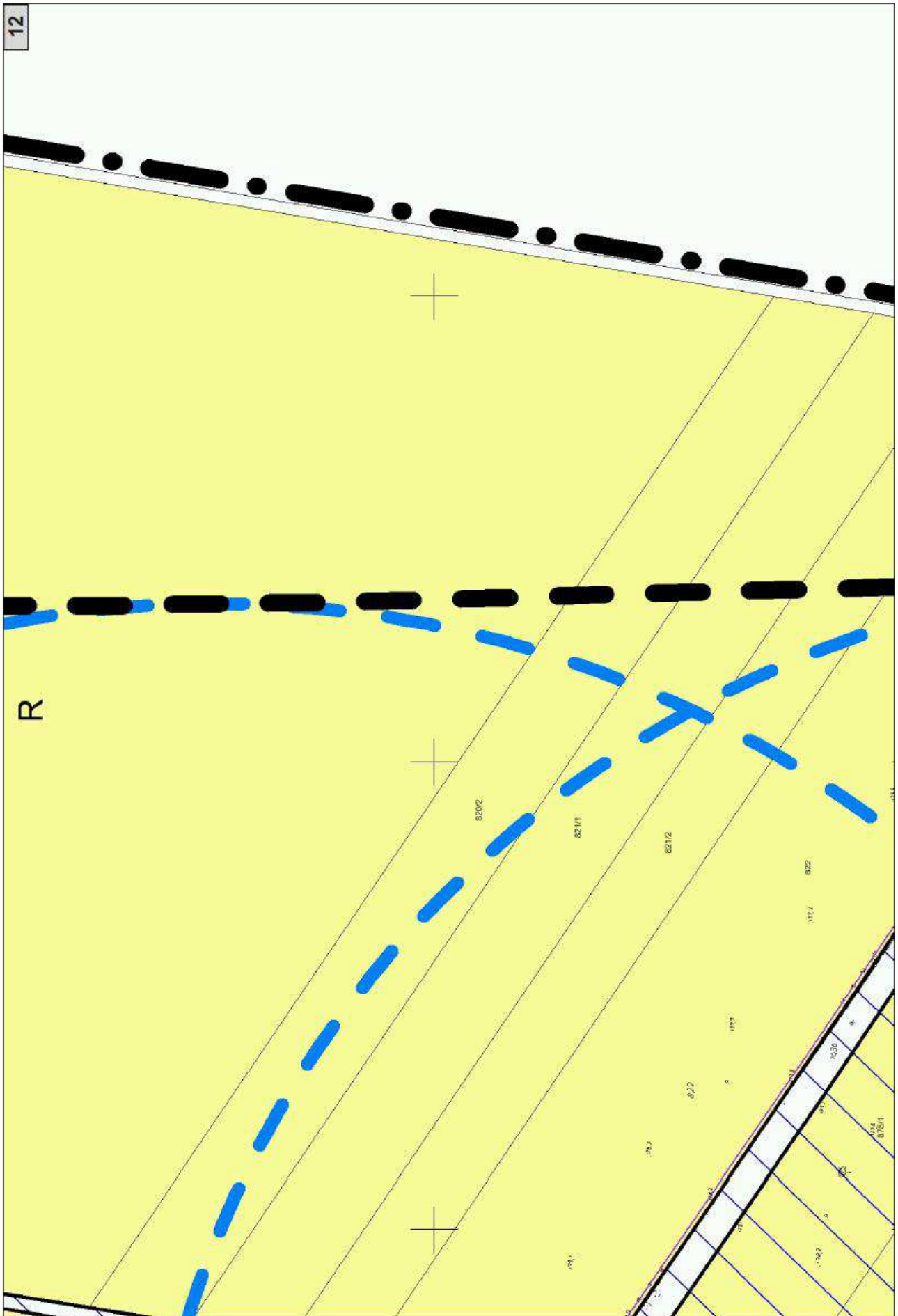


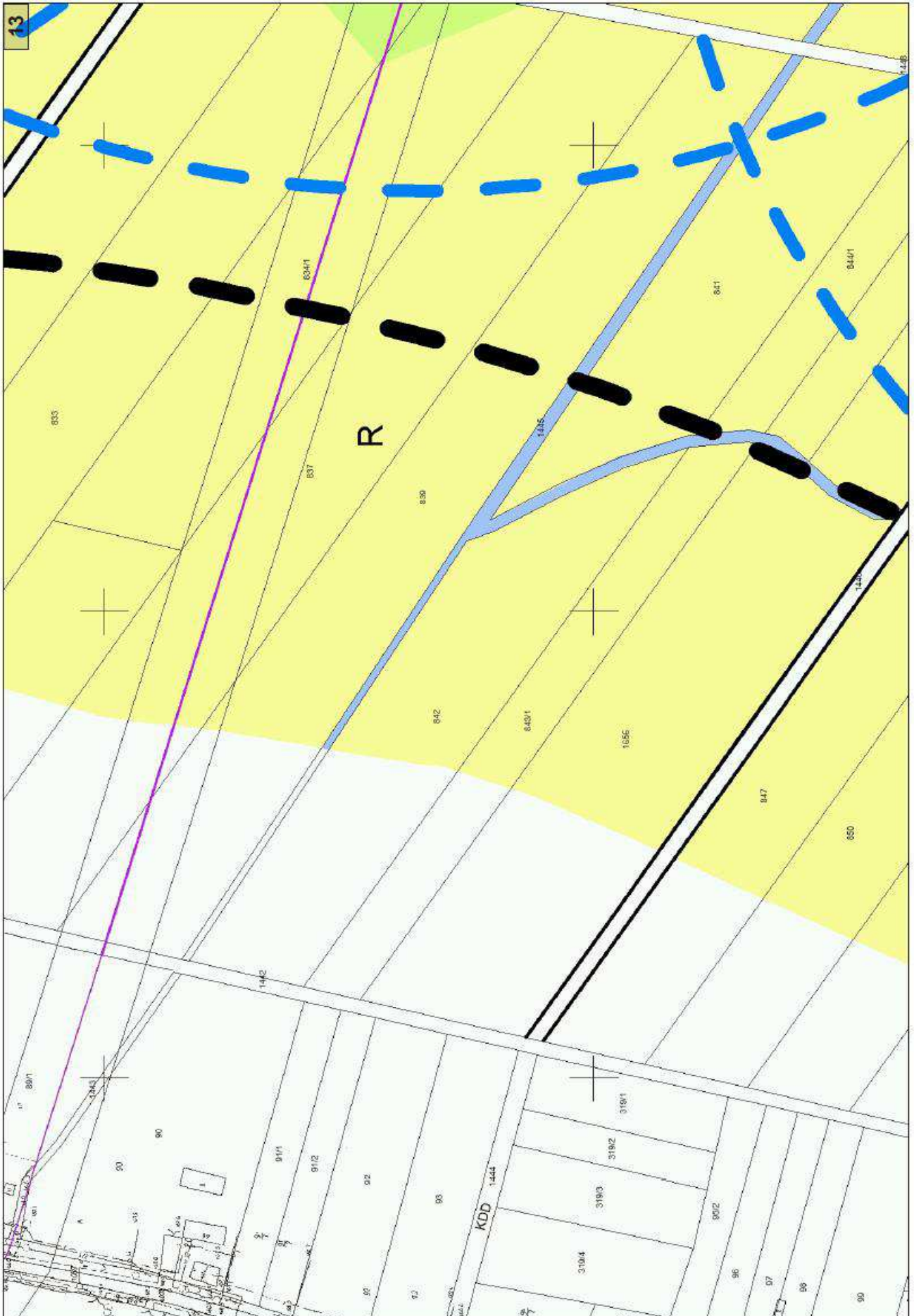


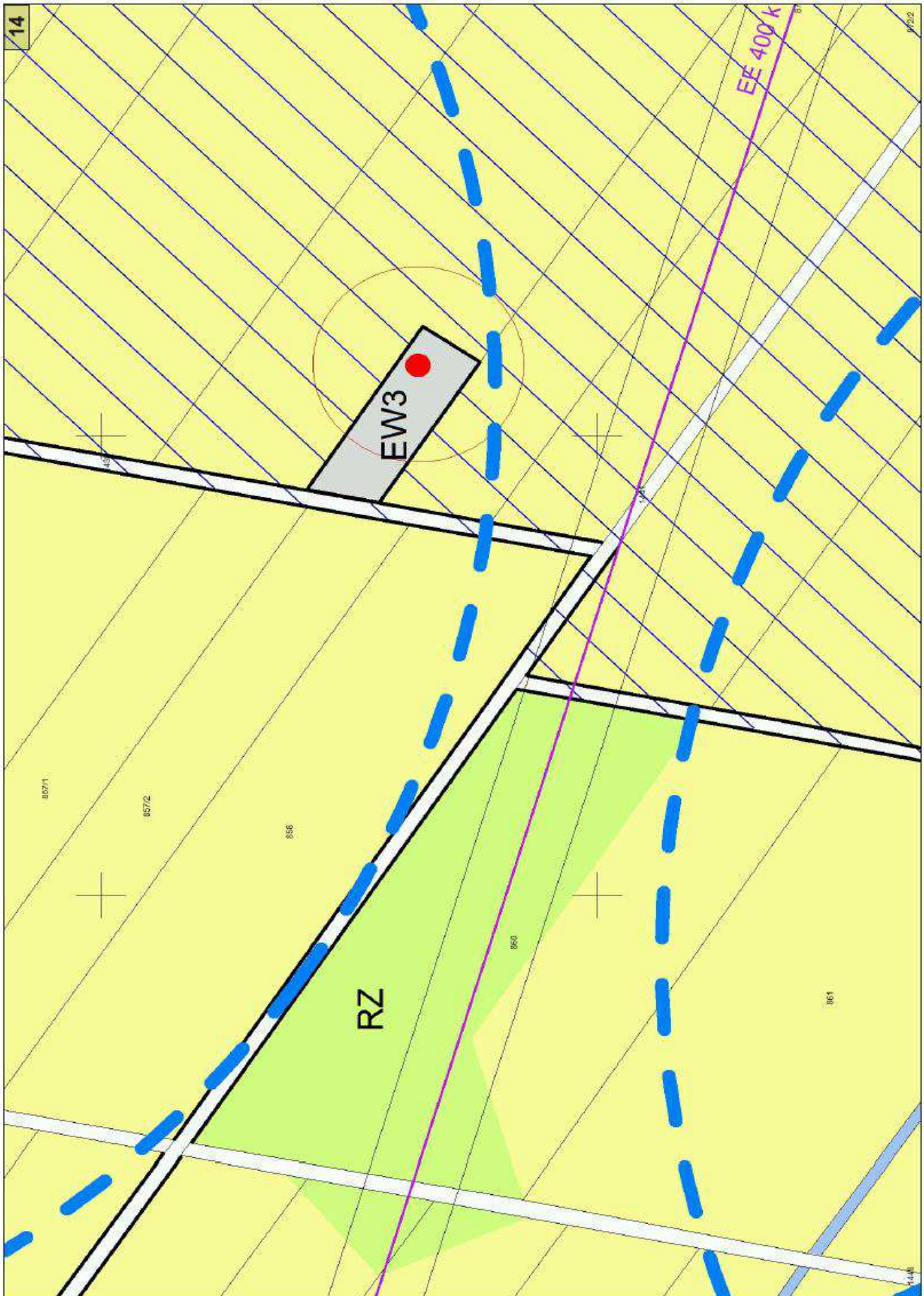


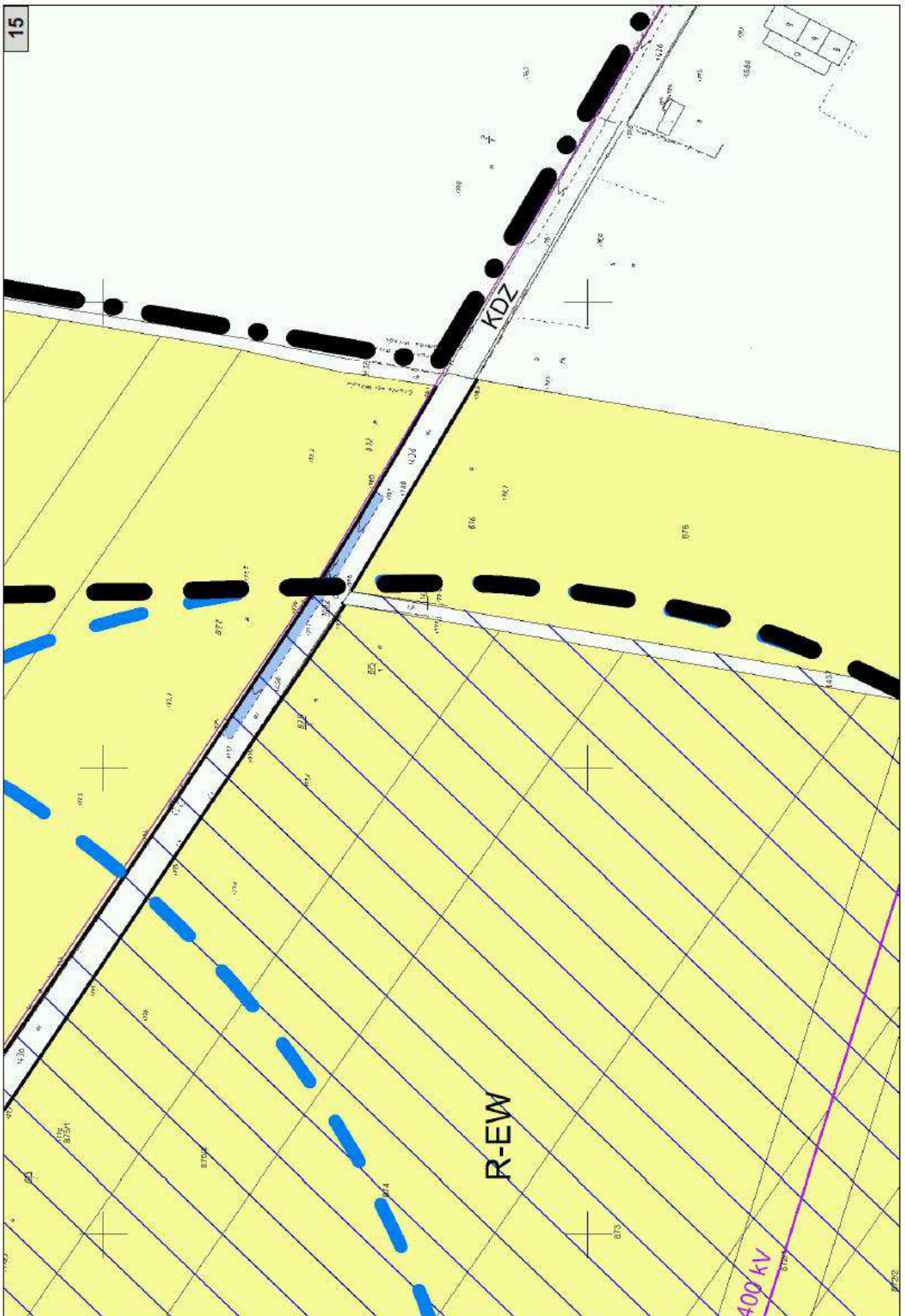


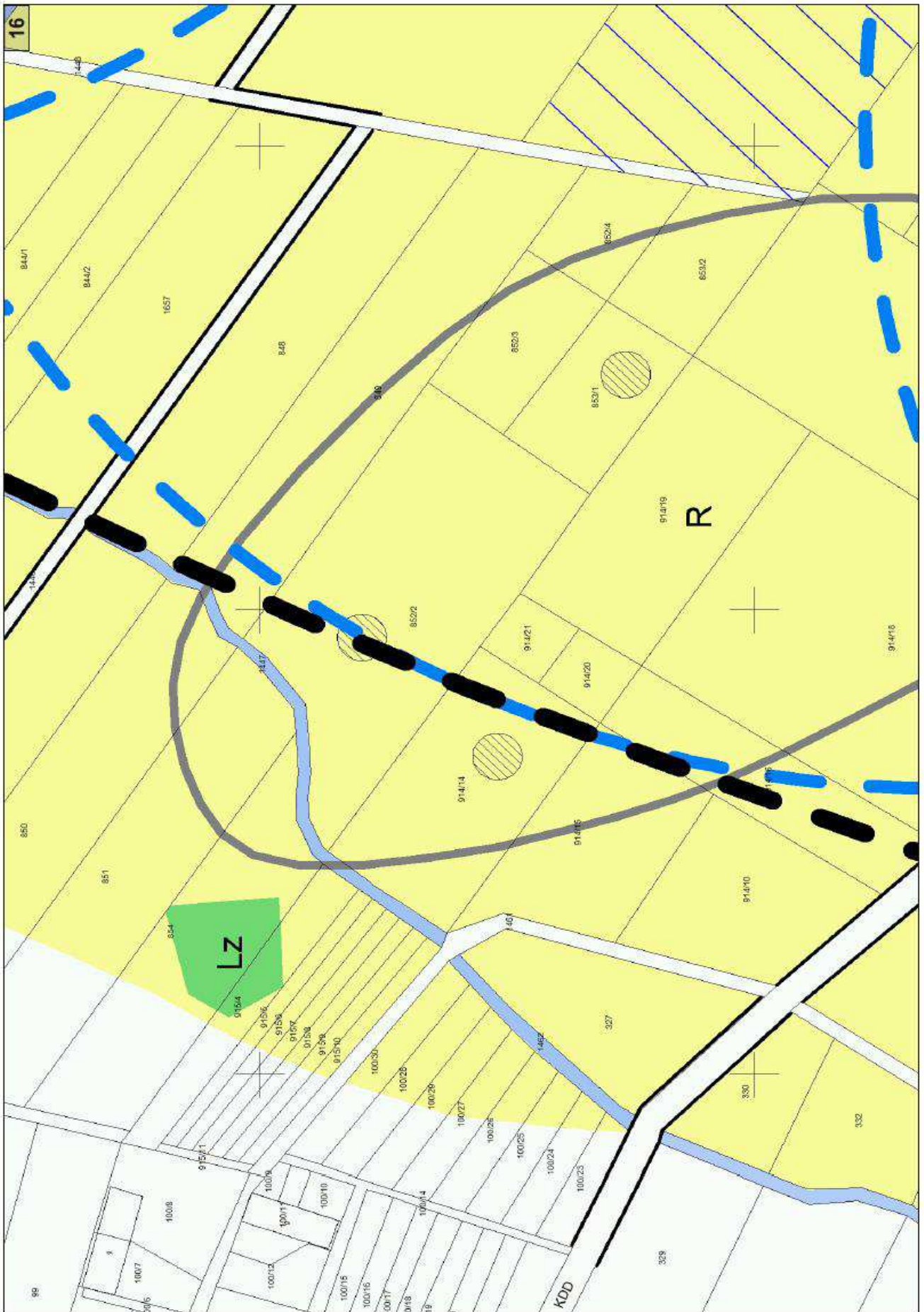




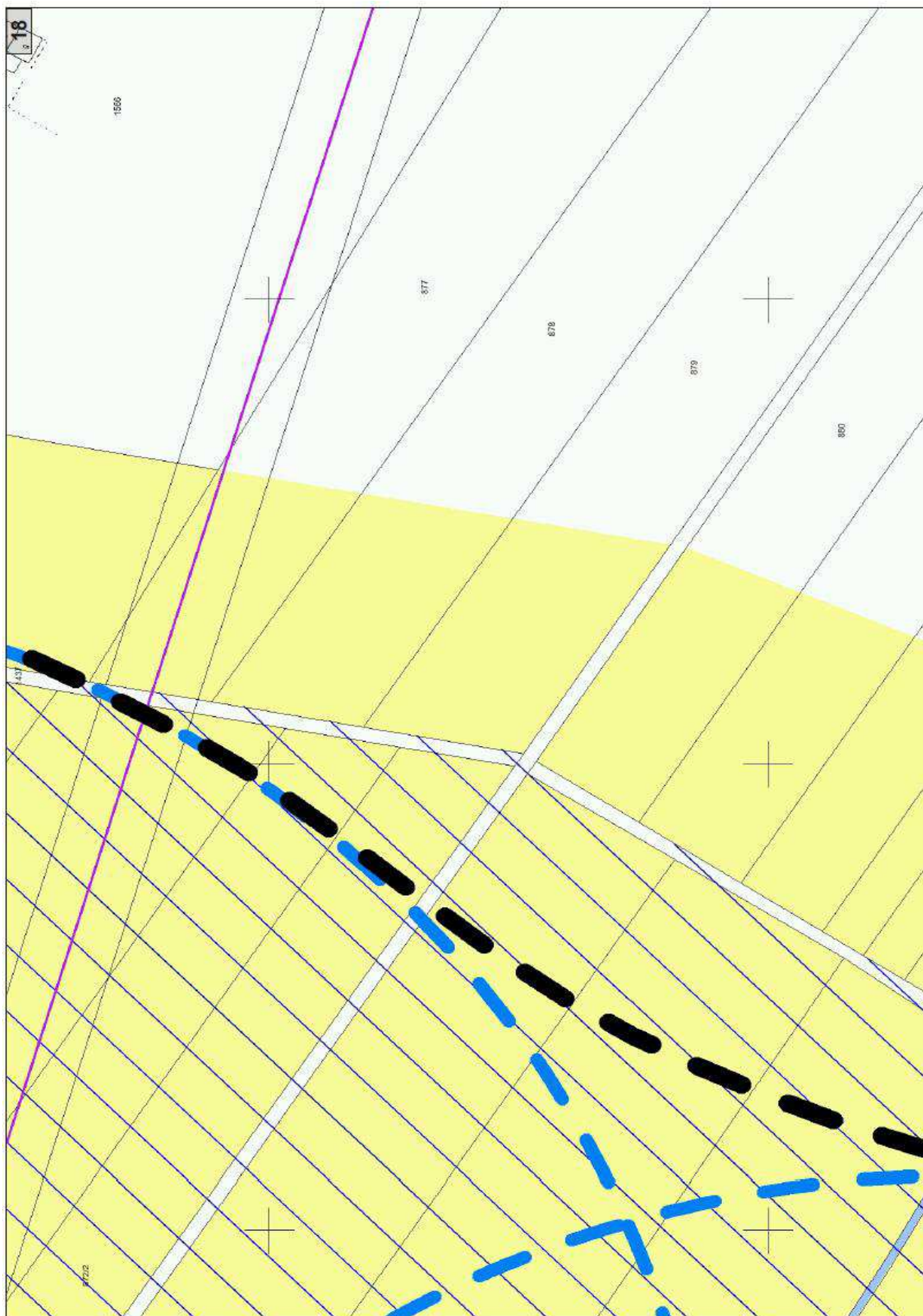


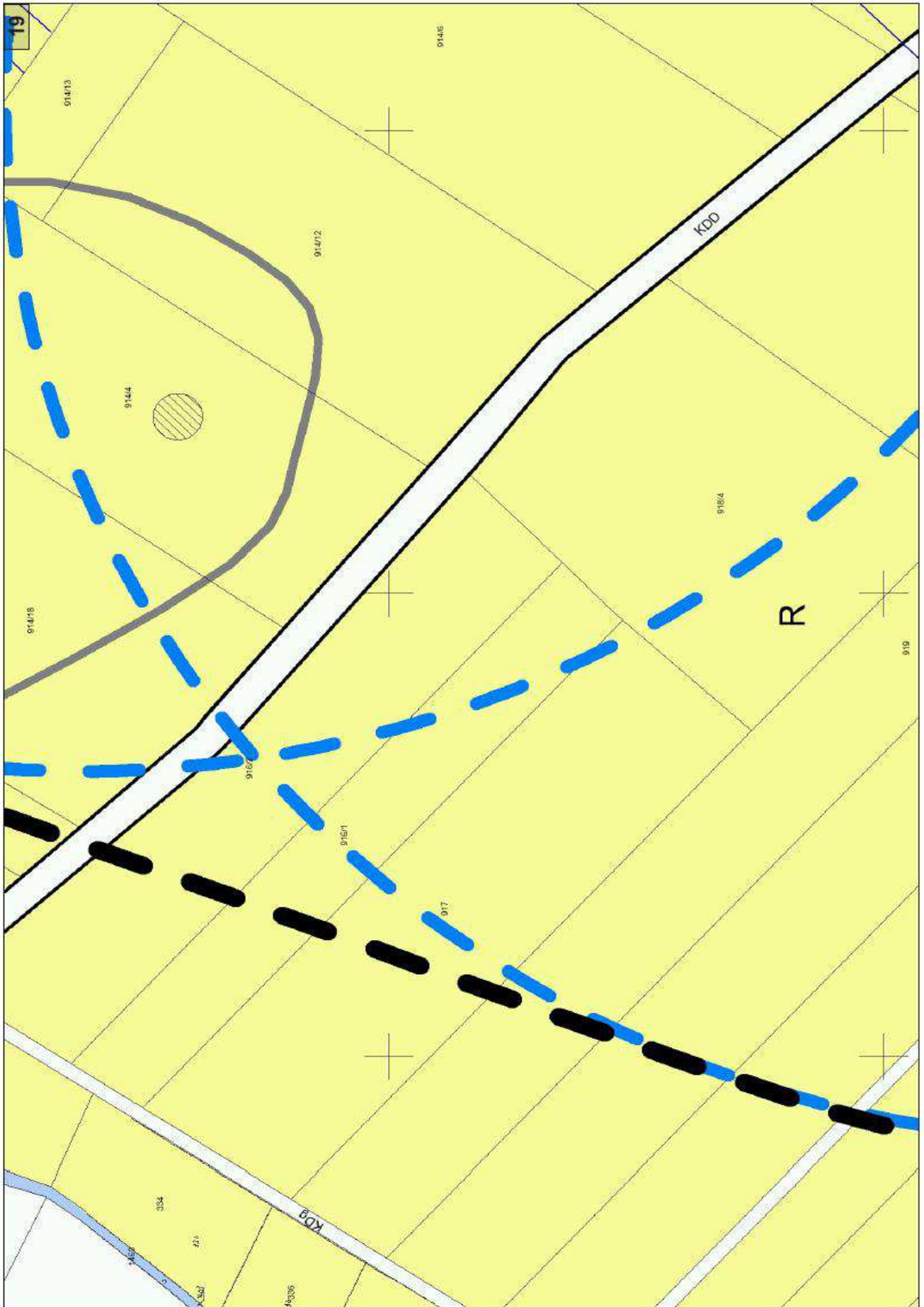




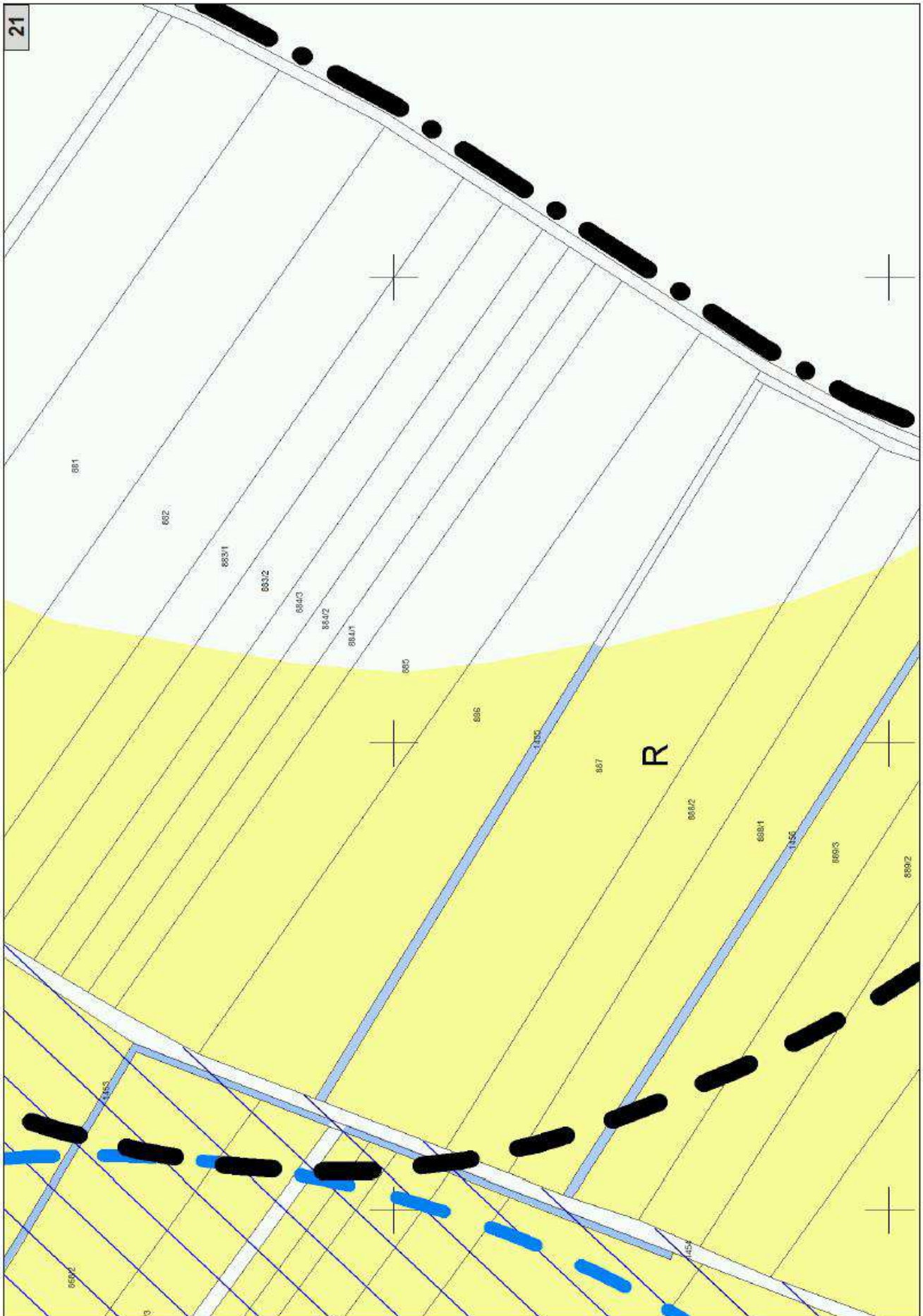


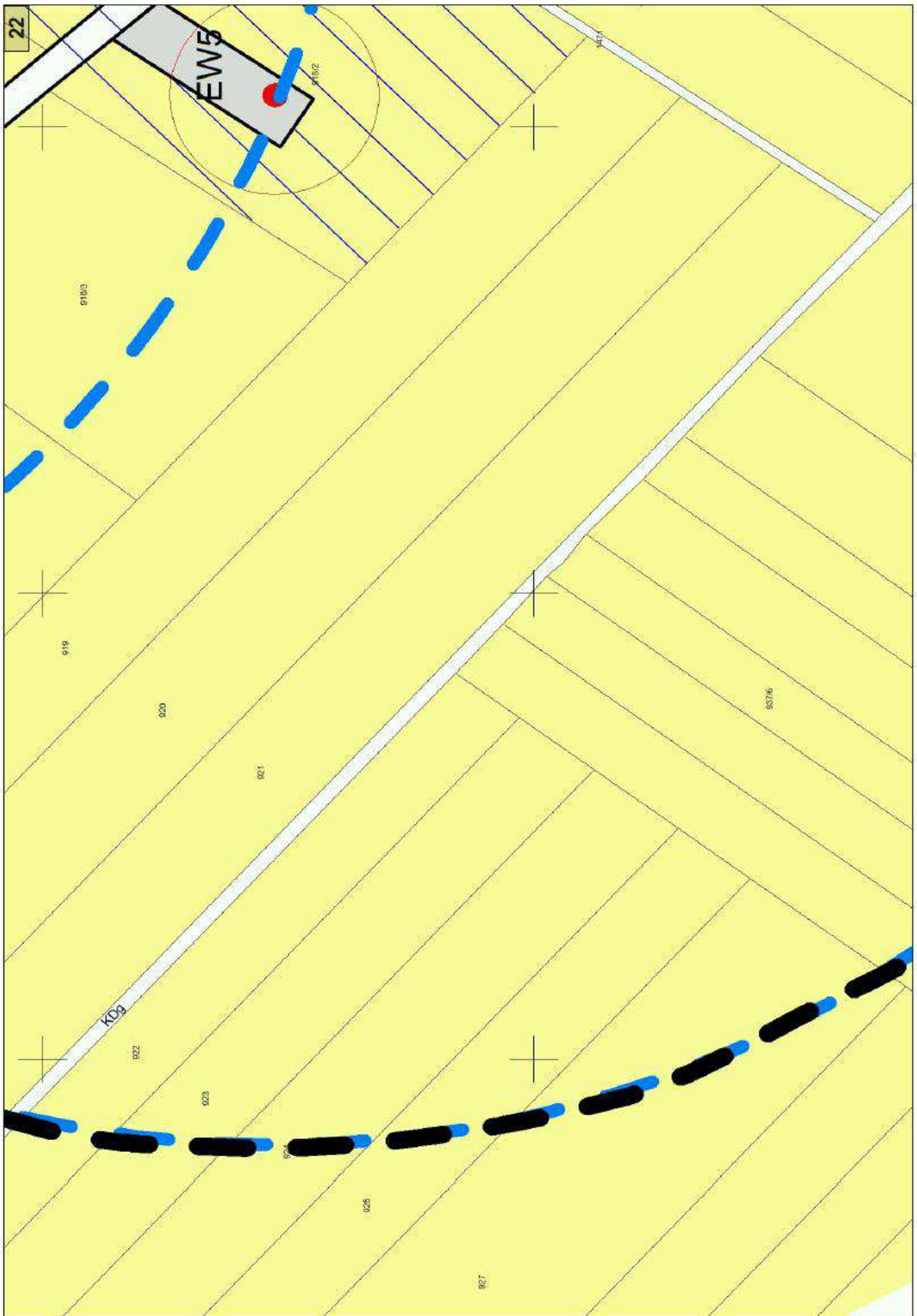


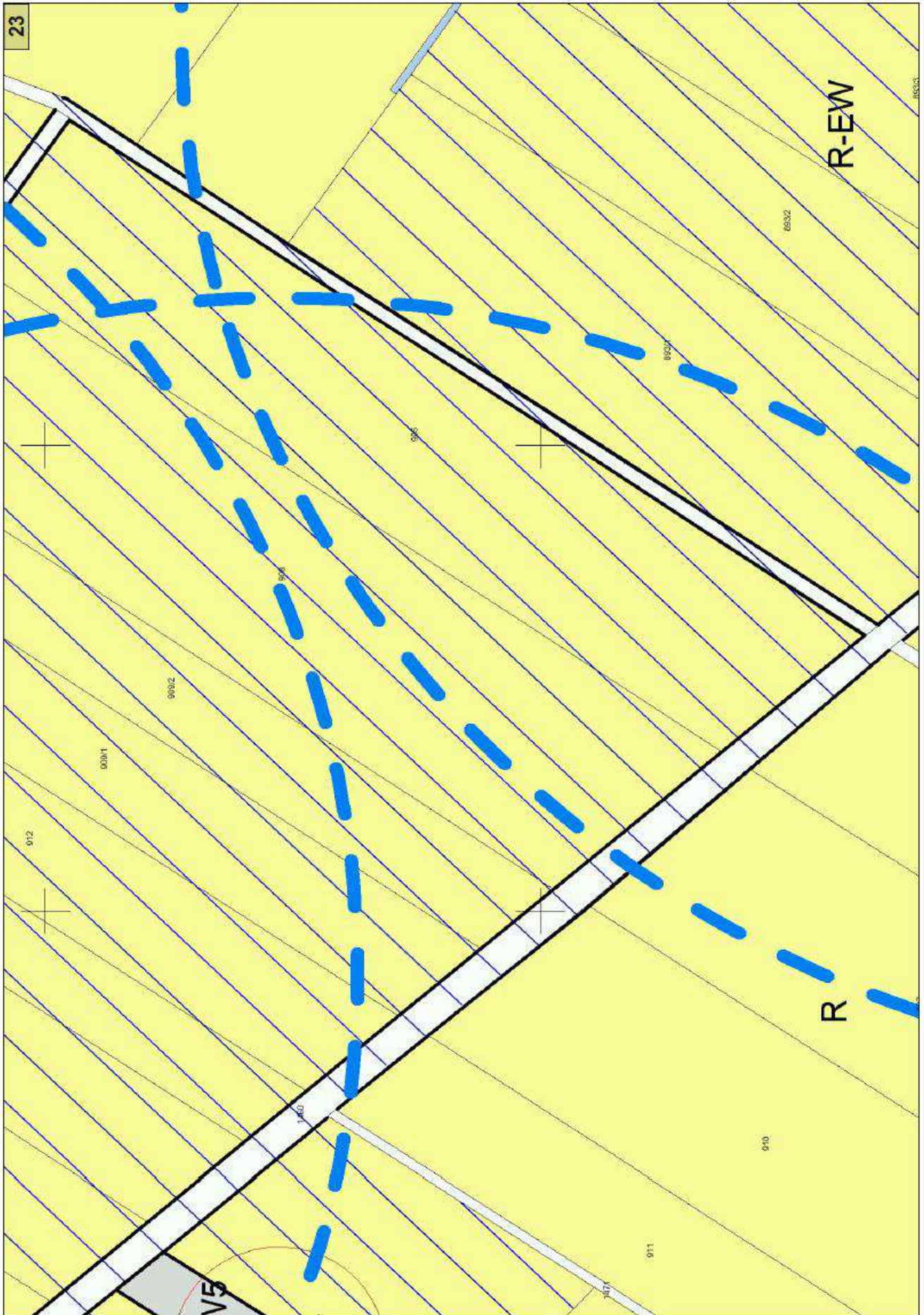


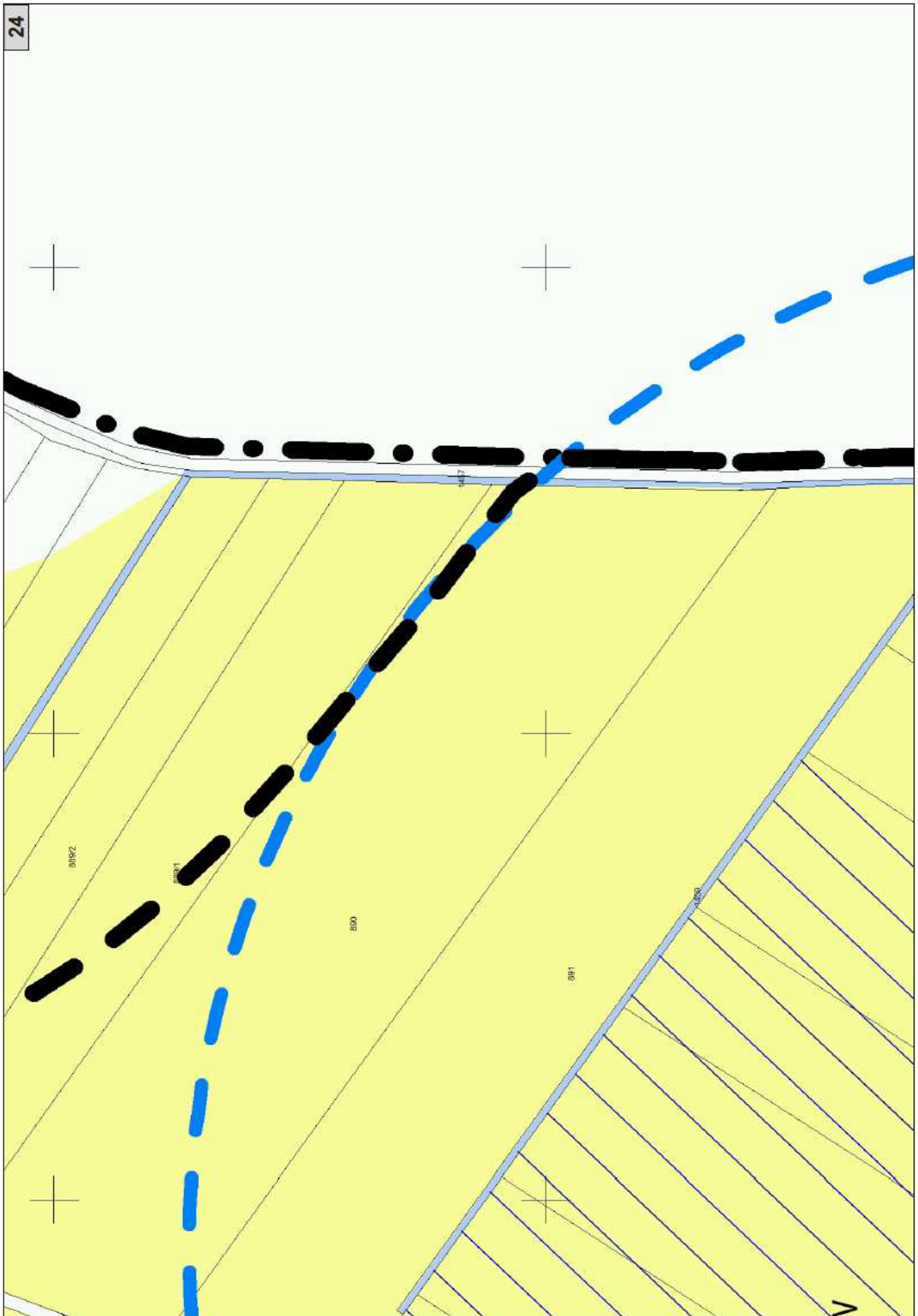


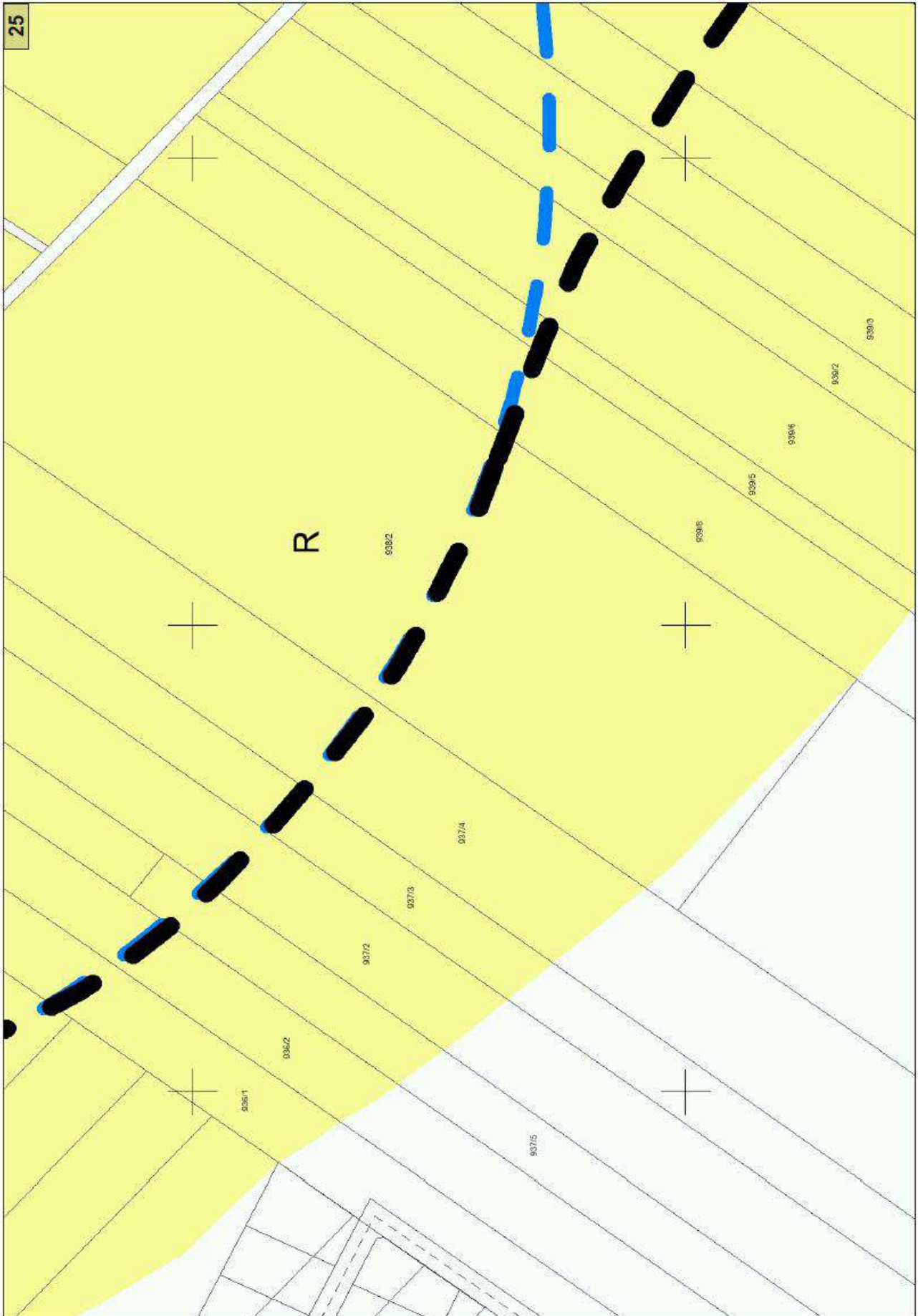


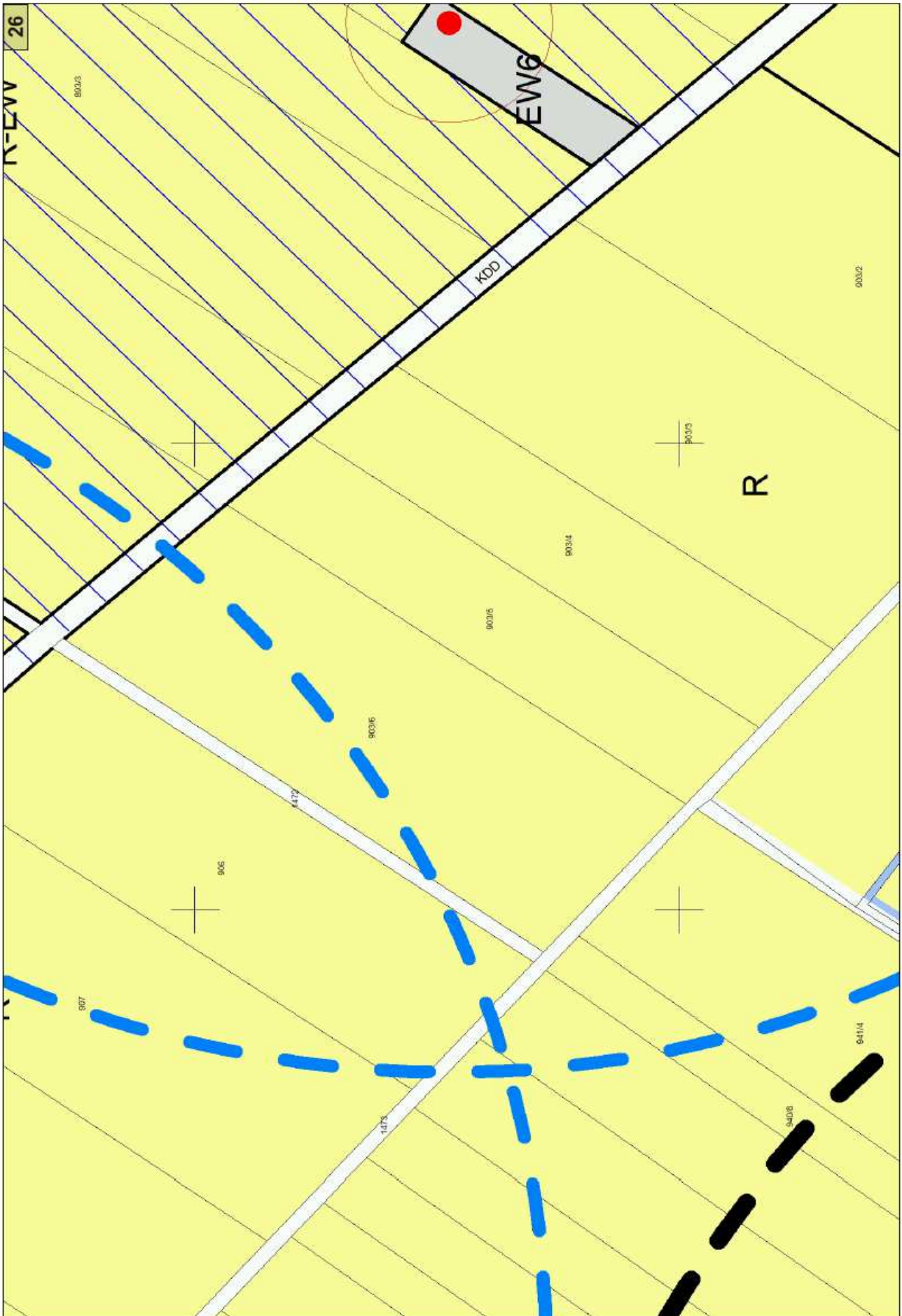


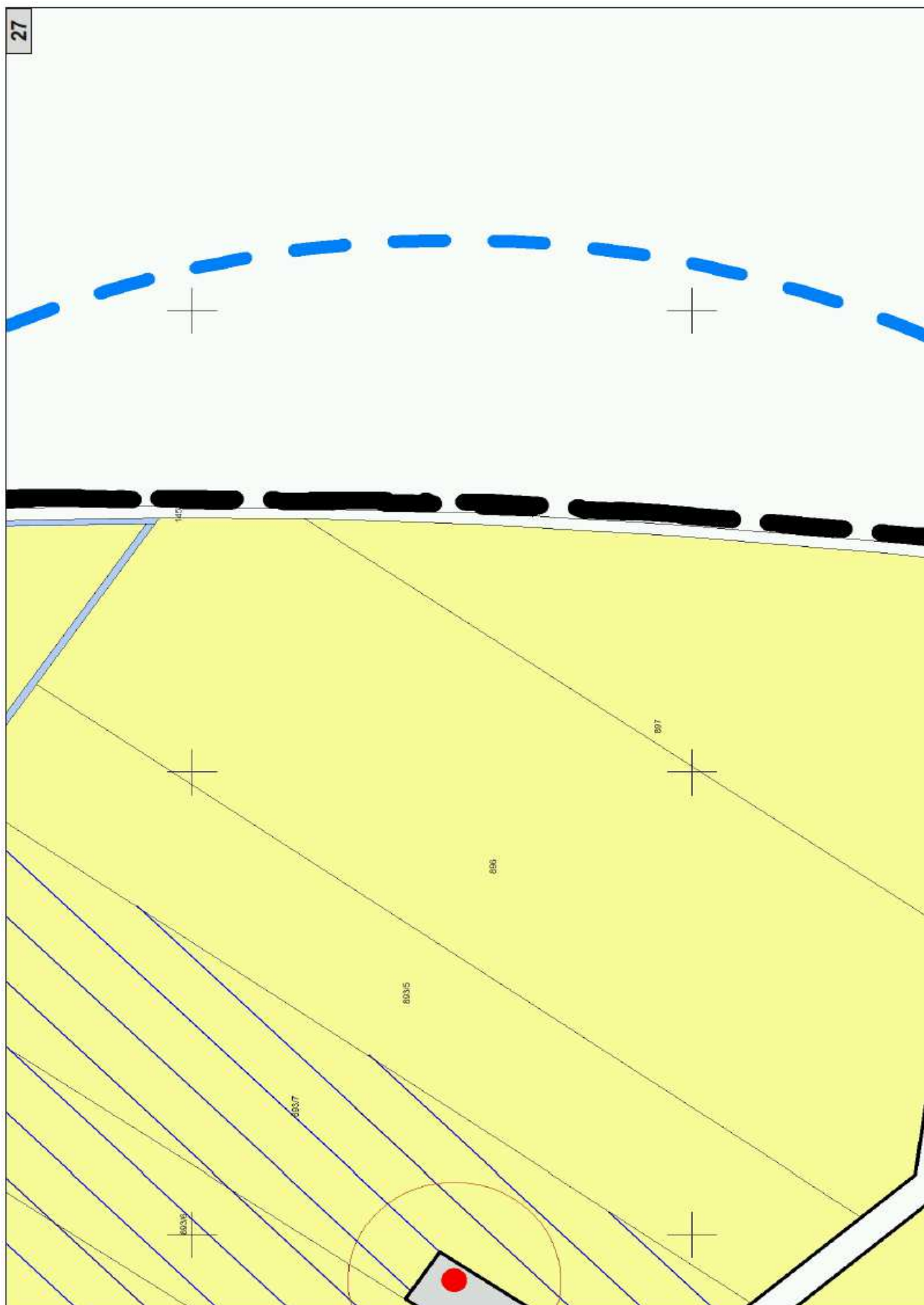


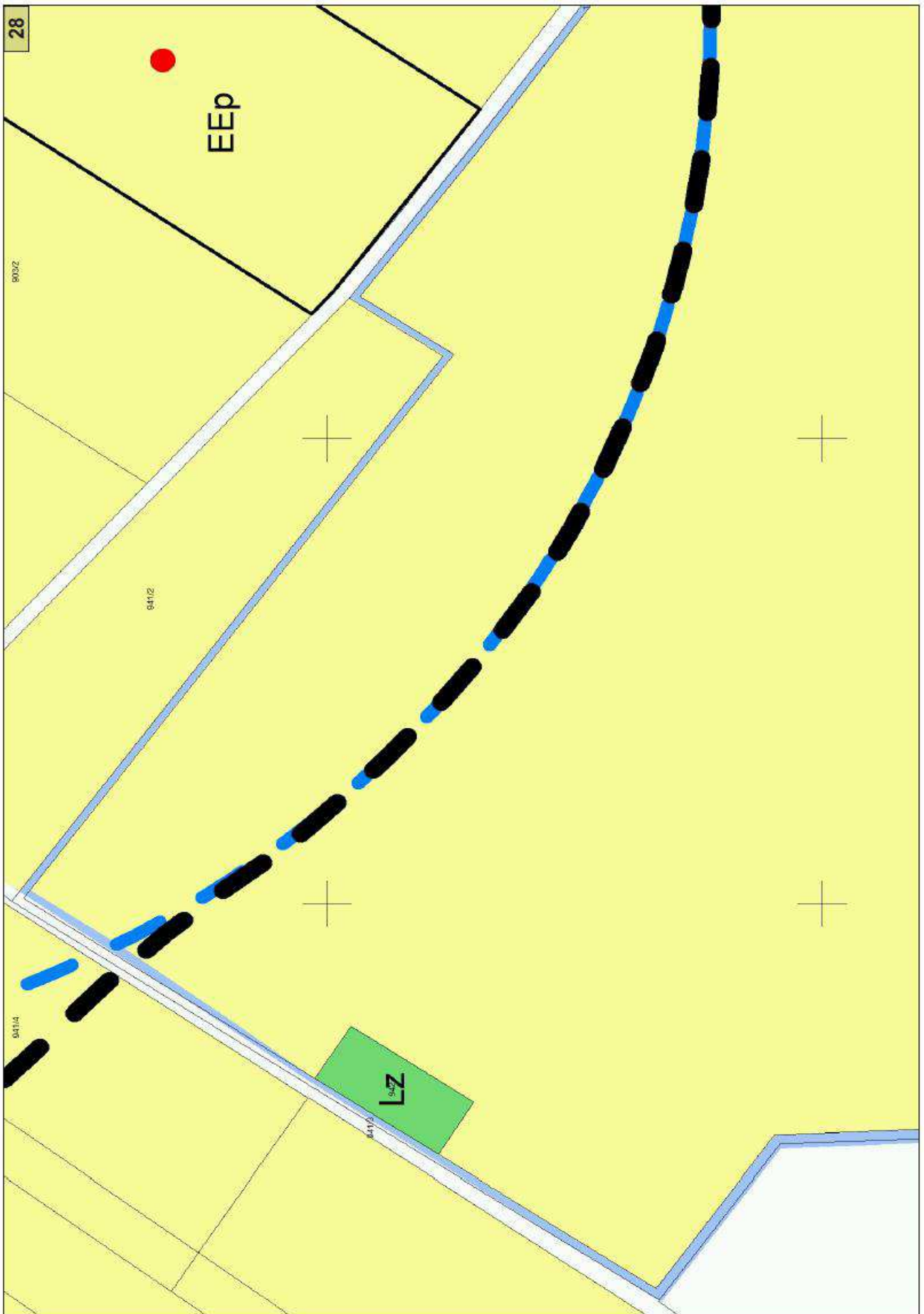


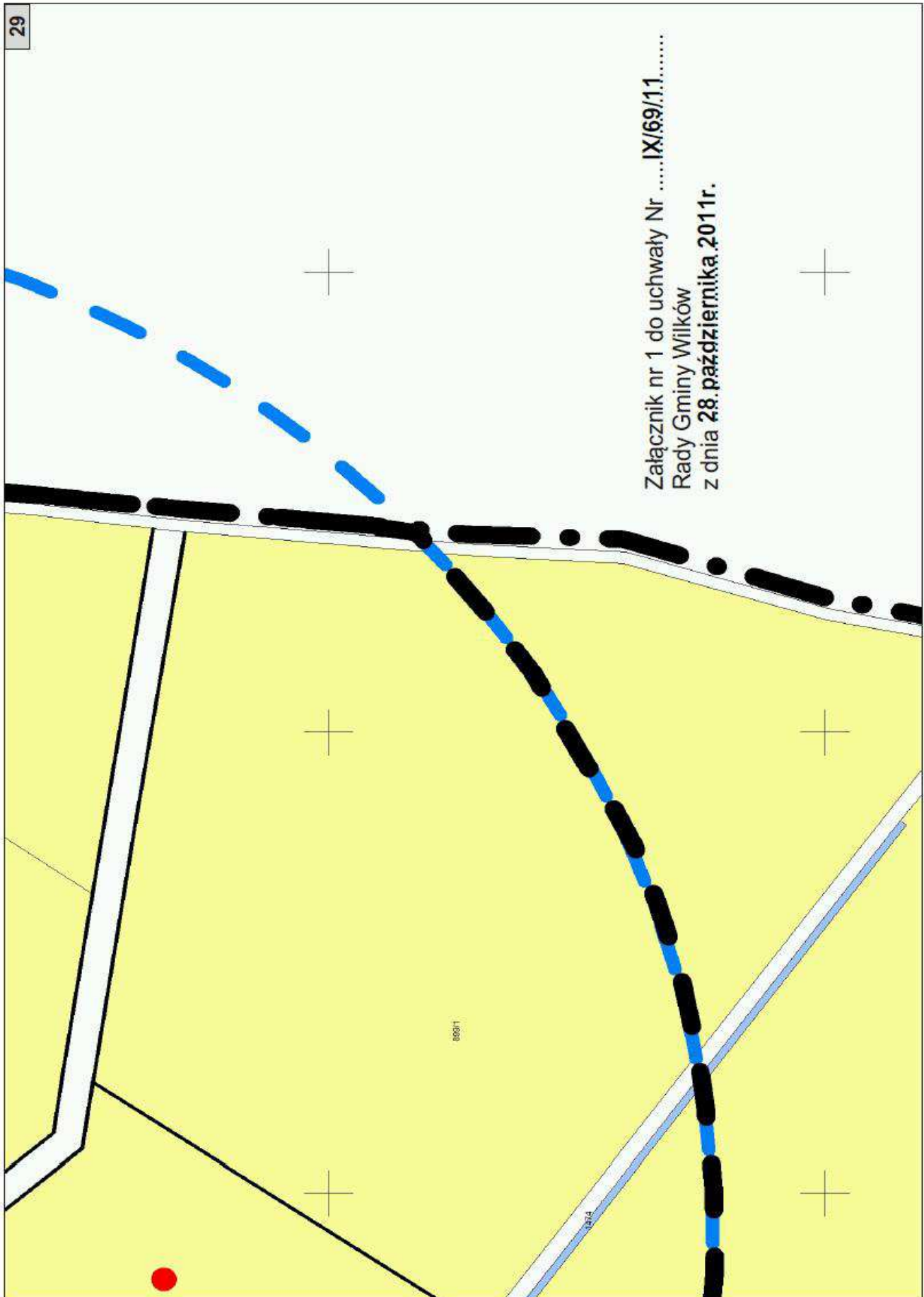




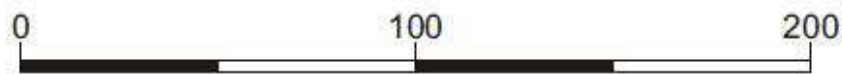




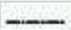





Skala 1 : 2 000




OZNACZENIA

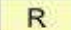
 Granica gminy Wilków


 Granica zmiany w planie

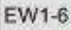
Ustalenia obowiązujące


 Linie rozgraniczające tereny o różnym przeznaczeniu lub różnych zasadach zabudowy i zagospodarowania

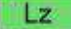
Przeznaczenie terenów

 R Tereny rolnicze

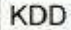
 R-EW Tereny rolnicze z możliwością lokalizacji turbin wiatrowych

 EW1-6 Proponowany teren usytuowania turbiny wiatrowej


 RZ Tereny użytków rolnych - łąk

 Lz Tereny zadrzewione

 KDZ Tereny dróg klasy zbiorczej


 KDD Tereny dróg dojazdowych - gminne

 KDg Tereny dróg transportu rolnego, gospodarczych


 10 kV Linia elektroenergetyczna wysokiego napięcia ze strefą ochronną


 15 kV

Ochrona środowiska przyrodniczego i zabytków

 Zespół stanowisk archeologicznych objętych ochroną konserwatorską

Ochrona środowiska przyrodniczego i zabytków

 Lokalizacja turbin wiatrowych z potencjalnym zasięgiem hałasu uciążliwego dla zabudowy mieszkaniowej

 EEp Maszt pomiarowy wiatru