

UCHWAŁA Nr XXVII/233/2008.
Rady Gminy Szemud
z dnia 27 listopada 2008 r.

w sprawie uchwalenia zmiany miejscowego planu zagospodarowania przestrzennego zatwierdzonego uchwałą nr XXIV/199/2000 z dnia 31.11.2000 r. i opublikowanego w Dz. Urz. Województwa Pomorskiego Nr 7 z 2001 r. fragmentu wsi Jeleńska Huta dot. działek nr 156/5-16, nr 255/2-10 i nr 166/10 gmina Szemud

Na podstawie art. 14 ust. 8, art. 20, art. 29 ustawy z dnia 27 marca 2003 r. o planowaniu i zagospodarowaniu przestrzennym (Dz. U. Nr 80 poz. 717 z 2003 r. z późn. zm.) oraz art. 18 ust. 2 pkt 5 ustawy z dnia 8 marca 1990 r. o samorządzie gminnym (t.j. w Dz. U. z 2001 r. Nr 142 poz. 1591 z późniejszymi zmianami), na wniosek Wójta Gminy Szemud Rada Gminy Szemud, uchwała, co następuje:

§ 1

Uchwała się zmianę miejscowego planu zagospodarowania przestrzennego fragmentu wsi Jeleńska Huta dot. działek 156/5-16, nr 255/2-10 i nr 166/10 gmina Szemud, uchwalonego uchwałą nr XXIV/199/2000 z dnia 31.11.2000 r. i opublikowanego w Dz. Urz. Województwa Pomorskiego Nr 7 z 2001 r.

§ 2

1. Integralną częścią uchwały jest:
 - 1) załącznik nr 1 do uchwały zawierający rysunek planu w skali 1:1000;
 - 2) załącznik nr 2 do uchwały zawierający rozstrzygnięcie o sposobie realizacji, zapisanych w planie, inwestycji z zakresu infrastruktury technicznej, które należą do zadań własnych gminy oraz zasadach ich finansowania, zgodnie z przepisami o finansach publicznych.
 - 3) załącznik nr 3 do uchwały zawierający rozstrzygnięcie w sprawie rozpatrzenia uwag do projektu planu;
 - 4) załącznik nr 4 do uchwały zawierający ustalenia dla terenu objętego planem
2. Rysunek planu, stanowiący załącznik nr 1 do uchwały, zawiera następujące oznaczenia:
 - 1) granica obszaru objętego opracowaniem miejscowego planu zagospodarowania przestrzennego;
 - 2) linie rozgraniczające teren o różnym przeznaczeniu;

- 3) oznaczenie terenów, w tym: literowe oznaczenie podziału obszaru objętego planem na jednostki:
MN – tereny zabudowy mieszkaniowej jednorodzinnej
KDW – tereny dróg wewnętrznych

§ 3

Zobowiązuje się Wójta Gminy Szemud do:

1. Niezwłocznego przekazania niniejszej uchwały Wojewodzie Pomorskiemu w celu ogłoszenia jej w Dzienniku Urzędowym Województwa Pomorskiego wraz z dokumentacją planistyczną w celu oceny zgodności z prawem.
2. Umieszczenia odpisu niniejszej uchwały na okres 14 dni na tablicy ogłoszeń Urzędu Gminy Szemud.
3. Umożliwienia zainteresowanym osobom wglądu do przedmiotowego planu oraz otrzymywania z nich wypisów i wrysów.
4. Wprowadzenia do rejestru planów miejscowych.
5. Przekazania Staroście Wejherowskiemu kopii uchwalonego miejscowego planu.
6. Publikacji przedmiotowej uchwały na stronie internetowej Urzędu Gminy Szemud

§ 4

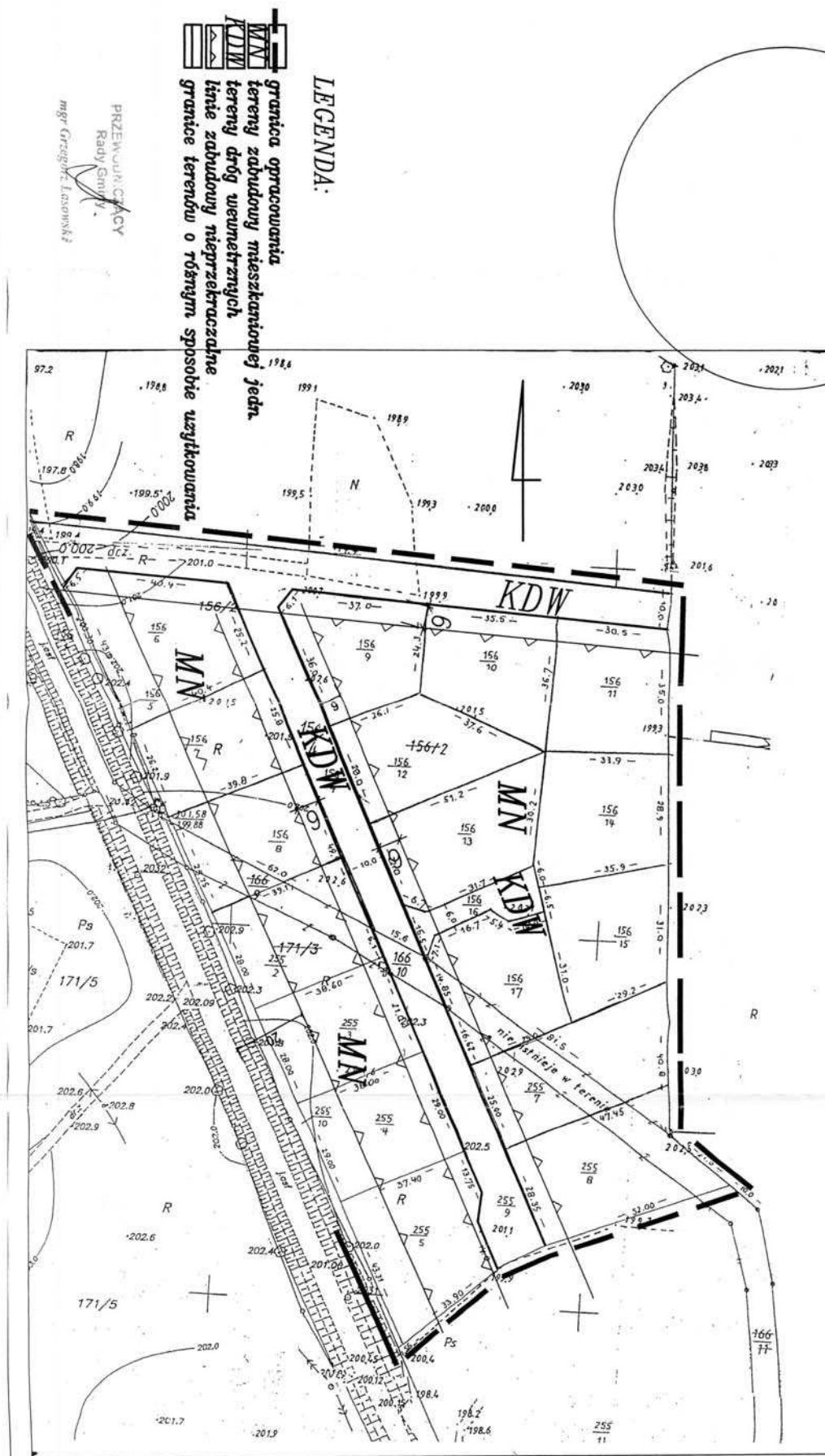
Traci moc uchwała nr XXIV/199/2000 z dnia 31.11.2000 r. opublikowana w Dz. Urz. Województwa Pomorskiego Nr 7 z 2001 r.

§ 5

Uchwała wchodzi w życie po upływie 30 dni od dnia jej ogłoszenia w Dzienniku Urzędowym Województwa Pomorskiego.

Przewodniczący
Rady Gminy
Grzegorz Lasowski

Załącznik nr 1
do Uchwały nr XXVII/233/2008
Rady Gminy Szemud
z dnia 27 listopada 2008 r.



MIEJSCOWY PLAN ZAGOSPODAROWANIA PRZESTRZENNEGO
fragmentu wsi Jeleńska Huta dot. dz. nr 156/5-17
dz.nr.255/2-8 i dz. nr 166
Skala 1: 1000

Załącznik nr 2
do Uchwały nr XXVII/233/2008
Rady Gminy Szemud
z dnia 27 listopada 2008 r.

w sprawie sposobu realizacji oraz zasad finansowania inwestycji z zakresu infrastruktury technicznej, które należą do zadań własnych gminy

§ 1

Przez budowę urządzeń infrastruktury technicznej rozumie się zgodnie z art. 143 ust. 2 ustawy z dnia 21 sierpnia 1997 r. o gospodarce nieruchomościami (Dz. U. z 2000 r. Nr 46, poz. 543 z późn. zm.) budowę drogi oraz wybudowanie pod ziemią, na ziemi albo nad ziemią przewodów lub urządzeń wodociagowych, kanalizacyjnych, ciepłowniczych, elektrycznych, gazowych i telekomunikacyjnych.

§ 2

Zaspokajanie zbiorowych potrzeb mieszkańców, w tym m.in. sprawy gminnych dróg, ulic, mostów, placów oraz sprawy wodociągów i zaopatrzenia w wodę, kanalizacji, zaopatrzenia w energię elektryczną i ciepłą oraz gaz stacją, zgodnie z art. 7 ust. 1 pkt 2 i 3 ustawy z dnia 8 marca 1990 r. o samorządzie gminnym (Dz. U. z 2001 r. Nr 142, poz. 1591 z późn. zm.), zadania własne gminy.

§ 3

Sposób realizacji inwestycji z zakresu infrastruktury technicznej należących do zadań własnych gminy, w tym: planowanie, wykonanie i eksploatacja, określają obowiązujące przepisy szczególne, w tym aktualnie:

1) Zgodnie z art. 18 ust. 1 i art. 7 ust. 4. ustawy z dnia 10 kwietnia 1997 r. Prawo energetyczne (Dz. U. Nr 54, poz. 348 z późn. zm.) do zadań własnych gminy w zakresie zaopatrzenia w energię elektryczną, ciepło i paliwa gazowe należy:

- planowanie i organizacja zaopatrzenia w ciepło, energię elektryczną i paliwa gazowe na obszarze gminy;
- planowanie oświetlenia miejsc publicznych i dróg znajdujących się na terenie gminy;
- finansowanie oświetlenia ulic, placów i dróg, znajdujących się na terenie gminy.

Przedsiębiorstwa energetyczne zajmujące się przesyłaniem i dystrybucją energii elektrycznej, paliw gazowych lub ciepła są obowiązane zapewniać realizację i finansowanie budowy i rozbudowy sieci.

2) Zgodnie z art. 3. ust. 1 ustawy z dnia 7 czerwca 2001 r. o zbiorowym zaopatrzeniu w wodę i zbiorowym odprowadzaniu ścieków (Dz. U. Nr 72, poz. 747 z późn. zm.) zbiorowe zaopatrzenie w wodę i zbiorowe odprowadzanie ścieków jest zadaniem własnym gminy.

§ 4

1. Finansowanie inwestycji, o których mowa w § 2 podlega przepisom szczególnym, w tym m.in.: ustawie z dnia 26 listopada 1998 r. o finansach publicznych (Dz. U. z 2003 r. Nr 15 poz. 148 z późn. zm.), ustawie z dnia 8 marca 1990 r. o samorządzie gminnym oraz ustawie z dnia 29 stycznia 2004 r. Prawo zamówień publicznych (Dz. U. Nr 19 poz. z późn. 177 zm.).
2. Wydatki inwestycyjne finansowane z budżetu gminy (w tym inwestycje, których okres realizacji przekracza jeden rok budżetowy) ujmowane są w uchwale budżetowej Rady Gminy.
3. Zadania w zakresie realizacji inwestycji infrastrukturalnych finansowane będą zgodnie z obowiązującymi przepisami i zawartymi umowami, z budżetu gminy i ze źródeł zewnętrznych, tj. m.in.: ze środków własnych przedsiębiorstw wodociagowo-kanalizacyjnych, energetycznych, gazowniczych i telekomunikacyjnych, kredytów i pożyczek, funduszy unijnych i innych.

Załącznik nr 3
do Uchwały nr XXVII/233/2008
Rady Gminy Szemud
z dnia 27 listopada 2008 r

WYKAZ UWAG WNIESIONYCH DO WYŁOŻONEGO
W DNIACH OD 18.09.2008r. DO 9.10.2008r. DO PUBLICZNEGO WGLADU
PROJEKTU MIEJSCOWEGO PLANU ZAGOSPODAROWANIA PRZESTRZENNEGO
FRAGMENTU WSI SZEMUD

Lp.	Data wpływu uwagi	Nazwisko i imię, nazwa jednostki organizacyjnej i adres zgłaszającego uwagi	Treść uwagi	Oznaczenie nieruchomości, której dotyczy uwaga	Ustalenia projektu planu dla nieruchomości, której dotyczy uwaga	Rozstrzygnięcie w sprawie rozpatrzenia uwagi		Rozstrzygnięcie Rady Gminy załącznik do uchwały nr		Uwagi
						uwaga uwzględniona	uwaga nieuwzględniona	uwaga uwzględniona	uwaga nieuwzględniona	
1	2	3	4	5	6	7	8	9	10	11

Uwaga: nie wpłynęły uwagi do wyłożonego projektu planu.

Załącznik nr 4

1.	KARTA TERENU Nr 1
2.	Przeznaczenie terenu: tereny zabudowy mieszkaniowej jednorodzinnej
3.	Symbol terenu MN
4.	Zasady ochrony i kształtowania ładu przestrzennego - działania inwestycyjne realizować, poprzez kształtowanie zabudowy określone w sposób ustalony w pkt. 8
5.	Zasady ochrony środowiska przyrody i krajobrazu kulturowego - nie występują
6.	Zasady ochrony dziedzictwa kulturowego i zabytków oraz dóbr kultury społecznej - nie dotyczy
7.	Wymagania wynikające z potrzeb kształtowania przestrzeni publicznej; - nie występują
8.	Ustalenia dotyczące parametrów i wskaźników kształtowania zabudowy oraz zagospodarowania terenu, w tym linie zabudowy, wskaźników intensywności zabudowy, udział powierzchni biologicznej czynnej, gabaryty i wysokości projektowanej zabudowy oraz geometrie dachu: - ustala się nieprzekraczalne linie zabudowy oznaczone na rysunku planu: - parametry zagospodarowania terenu: a) wskaźnik powierzchni zabudowy: max 30% do terenu zainwestowanego, określonego na rysunku planu b) udział powierzchni biologicznie czynnej: min 20% powierzchni działki; - parametry zabudowy: 1) forma zabudowy – wolnostojąca 2) ilość kondygnacji – jedna plus poddasze użytkowe, dopuszcza się piwnice, 3) kształt dachów: dwuspadowe i wielospadowe, kąt nachylenia od 30° do 45°. 4) wysokość zabudowy: - max 9,0 m od poziomu terenu do kalenicy 5) poziom posadowienia parteru max 0,8 m nad poziom terenu 6) min. powierzchnia działek 1000 m ²
9.	Szczegółowych zasad i warunków scalania i podziału nieruchomości: - nie dotyczy
10.	Sposoby i terminy tymczasowego zagospodarowania, urządzania i użytkowania terenów: - nie występują
11.	Infrastruktura: Przewiduje się pełne uzbrojenie terenu: – zaopatrzenie w wodę – z wiejskiej sieci wodociągowej na warunkach gestora sieci, – odprowadzenie ścieków komunalnych – do czasu wybudowania sieci kanalizacyjnej, dopuszcza się zbiorniki bezodpływowe na nieczystości ciekłe, – odprowadzenie wód opadowych - w obrębie własnej działki lub do kanalizacji deszczowej, – energetyka - do istniejącej sieci energetycznej – zaopatrzenie w ciepło – z sieci ciepłej lub indywidualnych niskoemisyjnych źródeł ciepła (dopuszcza się kominki), – usuwanie odpadów komunalnych - na wysypisko komunalne, wymagana selekcja i wywóz przez firmę specjalistyczną do miejsc wskazanych przez gminę
12.	Ustalenia dotyczące obszarów rehabilitacji istniejącej zabudowy i infrastruktury technicznej: - nie występuje
13.	Ustalenia dotyczące stawek procentowych: - ustala się stawkę procentową służącą naliczaniu opłaty, dla całego terenu w wysokości 20%

1.	KARTA TERENU Nr 2
2.	Przeznaczenie terenu: tereny dróg wewnętrznych
3.	Symbol terenu KDW
4.	Ustalenia dotyczące parametrów: Szerokość dróg wewnętrznych 10,0 m i 6,0 m w liniach rozgraniczających zgodnie z rys. planu
5.	Infrastruktura: Przewiduje się pełne uzbrojenie terenu w pasie drogowym.
6.	Ustalenia dotyczące obszarów rehabilitacji istniejącej zabudowy i infrastruktury technicznej: - nie dotyczy
7.	Sposoby i terminy tymczasowego zagospodarowania terenów: - obowiązuje zakaz lokalizacji zagospodarowania tymczasowego, do czasu realizacji zagospodarowania zgodnie z ustaleniami planu;