

OGŁOSZENIE STAROSTY RAWICKIEGO

- 420 – z dnia 26 listopada 2008 r. w sprawie projektu operatu opisowo - kartograficznego dla miasta Rawicza obręb Sarnowa 2185

ZARZĄDZENIE STAROSTY KĘPIŃSKIEGO

- 421 – nr 1/2009 z dnia 6 stycznia 2009 r. w sprawie ustalenia średniego miesięcznego kosztu utrzymania mieszkańca w domu pomocy społecznej na terenie Powiatu Kępińskiego 2186

SPRAWOZDANIE PREZYDENTA MIASTA KONINA

- 422 – sprawozdanie z działalności Komisji Bezpieczeństwa i Porządku za 2008 rok 2186

409

UCHWAŁA Nr XXII/145/2008 RADY GMINY KWILCZ

z dnia 24 listopada 2008 r.

w sprawie: miejscowego planu zagospodarowania przestrzennego na terenie gminy Kwilcz: Kwilcz, dz. nr ewid. 381/1; przeznaczenie targowisko gminne.

Na podstawie art. 18 ust. 2 pkt 5 i art. 40 ust. 1 ustawy z dnia 8 marca 1990 r. o samorządzie gminnym (tekst jednolity Dz.U. z 2001 r. Nr 142 poz. 1591; zmiany: Dz.U. z 2002 r. Nr 23, poz. 220, Nr 62, poz. 558, Nr 113, poz. 984, Nr 153, poz. 1271, Nr 214, poz. 1806; z 2003 r. Nr 80, poz. 717, Nr 162, poz. 1568; z 2004 r. Nr 102, poz. 1055, Nr 116, poz. 1203; z 2005 r. Nr 172, poz. 1441, Nr 175, poz. 1457; z 2006 r. Nr 17, poz. 128, Nr 181, poz. 1337; z 2007 r. Nr 48, poz. 327, Nr 138, poz. 974, Nr 173, poz. 1214) i art. 20 ust. 1 ustawy z dnia 27 marca 2003 r. o planowaniu i zagospodarowaniu przestrzennym (Dz.U. z 2003 r. Nr 80 poz. 717; zmiany: Dz.U. z 2004 r. Nr 6, poz. 41, Nr 141, poz. 1492; z 2005 r. Nr 113, poz. 954, Nr 130, poz. 1087; z 2006 r. Nr 45, poz. 319, Nr 225, poz. 1635; z 2007 r. Nr 127, poz. 880) oraz Uchwały Nr XXXIX/271/06 Rady Gminy Kwilcz z dnia 25 września 2006 roku w sprawie przystąpienia do sporządzania miejscowych planów zagospodarowania przestrzennego na terenie gminy Kwilcz, Rada Gminy Kwilcz uchwała, co następuje.

§1. 1. Uchwała się miejscowy plan zagospodarowania przestrzennego na terenie gminy Kwilcz; Kwilcz, dz. nr ewid. 381/

1; przeznaczenie targowisko gminne, zwany dalej "planem", stwierdzając zgodność z ustaleniami studium uwarunkowań i kierunków zagospodarowania przestrzennego gminy Kwilcz zatwierdzonego Uchwałą Nr XXIX/265/02 Rady Gminy Kwilcz z dnia 27 czerwca 2002 r., zmianą studium uwarunkowań i kierunków zagospodarowania przestrzennego gminy Kwilcz zatwierdzonego Uchwałą Nr XVIII/125/04 Rady Gminy Kwilcz z dnia 26 października 2004 r., częściowa zmiana studium uwarunkowań i kierunków zagospodarowania przestrzennego gminy Kwilcz zatwierdzonego Uchwałą Nr VIII/54/07 z dnia 31 lipca 2007 r.

2. Integralną częścią uchwały są:

- 1) załącznik nr 1 - część graficzna planu, zwana dalej "rysunkiem planu";
- 2) załącznik nr 2 - rozstrzygnięcie o sposobie rozpatrzenia uwag do projektu planu;
- 3) załącznik nr 3 - rozstrzygnięcie o sposobie realizacji, zapisanych w planie inwestycji z zakresu infrastruktury technicznej, które należą do zadań własnych gminy oraz

zasadach ich finansowania, zgodnie z przepisami o finansach publicznych.

3. Granice planu określono w części graficznej planu.

Rozdział I

Przepisy wstępne.

§2. Zakres opracowania planu obejmuje problematykę określoną w art. 15, ust. 2 ustawy o planowaniu i zagospodarowaniu przestrzennym.

§3. 1. Następujące oznaczenia graficzne na rysunku planu są obowiązującymi ustaleniami planu:

- 1) granice obszaru objętego planem miejscowym;
- 2) symbole oznaczające przeznaczenie terenów;
- 3) linie rozgraniczające tereny o różnym przeznaczeniu
- 4) nieprzekraczalna linia zabudowy.

2. Pozostałe, nie wymienione w ust. 1 elementy rysunku planu, mają charakter informacyjny i nie są obowiązującymi ustaleniami planu.

§4. Ilekroć w dalszych przepisach niniejszej uchwały jest mowa o:

- 1) nieprzekraczalnej linii zabudowy - należy przez to rozumieć, że zakazuje się lokalizować obiekty poza obszarem wyznaczonym tą linią z wyjątkiem obiektów infrastruktury technicznej;
- 2) planie - należy przez to rozumieć ustalenia planu, o którym mowa w §1 uchwały;
- 3) przepisach szczególnych i odrębnych - należy przez to rozumieć inne źródła prawa;
- 4) terenie - należy przez to rozumieć część obszaru planu, wyznaczoną na rysunku planu linią rozgraniczającą o określonym przeznaczeniu, oznaczony na rysunku planu symbolem;
- 5) uchwale - należy przez to rozumieć niniejszą Uchwałę Rady Gminy Kwilcz.

Rozdział II

Przepisy ogólne.

§5. Przeznaczenie terenów oraz linie rozgraniczające tereny o różnym przeznaczeniu lub różnych zasadach zagospodarowania. Przedmiotem ustaleń planu są:

- 1) teren usług komercyjnych, oznaczony na rysunku i w tekście planu symbolem UK;
- 2) teren pod poszerzenie drogi, oznaczony na rysunku planu symbolem KDR.

§6. Zasady ochrony i kształtowania ład przestrzennego. Ustala się:

- 1) nakaz doboru materiałów i kolorystyki dla elewacji budynku nawiązujących do istniejącej zabudowy;
- 2) zakaz stosowania ogrodzeń pełnych oraz ogrodzeń prefabrykowanych betonowych i żelbetowych (przęsta);
- 3) nieprzekraczalną linię zabudowy. Usytuowanie linii zabudowy określa rysunek planu.

§7. Zasady ochrony środowiska, przyrody i krajobrazu kulturowego. Ustala się:

- 1) zakaz lokalizacji przedsięwzięć mogących znacząco oddziaływać na środowisko, dla których wymagane jest sporządzenie raportu o oddziaływaniu przedsięwzięcia na środowisko lub innych, odpowiadających im zgodnie z przepisami obowiązującymi w momencie złożenia wniosku o wydanie decyzji administracyjnej w celu realizacji planowanego przedsięwzięcia, za wyjątkiem linii elektroenergetycznych, infrastruktury technicznej i drogowych służących zaspokojeniu podstawowych potrzeb inwestorów;
- 2) zakaz odprowadzania nieczystości płynnych do gruntu;
- 3) obowiązek gromadzenia odpadów stałych w szczelnych pojemnikach, wstępnego segregowania i przekazywania ich do instalacji do odzysku lub unieszkodliwiania;
- 4) możliwość zwiększenia zadrzewień pełniących rolę zieleni izolacyjnej wzdłuż granic nie ruchomości;
- 5) zapewnienie wymaganego komfortu akustycznego zgodnie z przepisami odrębnymi.

§8. Zasady ochrony dziedzictwa kulturowego i zabytków oraz dóbr kultury współczesnej. Dla ochrony archeologicznej dziedzictwa kulturowego, prace ziemne związane z zagospodarowaniem i zabudowaniem terenu wymagają uzgodnień z właściwym Wojewódzkim Konserwatorem Zabytków przed uzyskaniem pozwolenia na budowę, dla określenia konieczności ewentualnych prac archeologicznych.

§9. Wymagania wynikające z potrzeb kształtowania przestrzeni publicznej. Ustala się:

- 1) zakaz umieszczania reklam w pasie terenu obejmującym jezdnię w krawężnikach oraz terenem na zewnątrz jezdni po 1,5 m od krawężnika, dla dróg publicznych;
- 2) możliwość umieszczania reklam w formie:
 - a) słupów reklamowych o wysokości nie większej niż 3,0 m i średnicy nie większej niż 1,2 m,
 - b) tablic, nośników świetlnych, ekranów o powierzchni (mierzonej po obrysie zewnętrznym) nie większej niż 8,0 m²,
 - c) na elewacjach szczytowych (bez okien), maksymalnie dwie plansze o powierzchni do 14,0 m²;
- 3) możliwość realizacji chodników, elementów małej architektury;
- 4) możliwość realizacji zieleni ozdobnej i izolacyjnej.

Rozdział III

Przepisy szczegółowe.

§10. 1. Dla terenu usług komercyjnych UK ustala się:

- 1) zakaz wprowadzania innej funkcji poza handlem detalicznym i gastronomią;
- 2) zachowanie funkcji placu targowego, zgodnie z regulaminem;
- 3) zachowanie istniejącej nieruchomości bez możliwości podziału;
- 4) możliwość remontu, rozbudowy i rozbiórki istniejącego zagospodarowania placu targowego zgodnie z ustaleniami planu i przepisami odrębnymi;
- 5) zakazuje się lokalizowania obiektów kubaturowych za wyjątkiem budynków związanych z działalnością targową;
- 6) budynek:
 - a) wolno stojący lub bezpośrednio przy granicy działki,
 - b) jednokondygnacyjny,
 - c) maksymalna wysokość 6,0 m,
 - d) dopuszcza się dowolne formy dachów,
 - e) maksymalna powierzchnia zabudowy 45 m²;
- 7) lokalizacja budynku zgodnie z naniesioną na rysunku planu nieprzekraczalną linią zabudowy.

2. Dla terenu pod poszerzenie drogi KDR ustala się:

- 1) pas terenu pod rozbudowę istniejącej drogi gminnej (ul. Gumny);
- 2) zachowanie dotychczasowego zagospodarowania terenu, bez prawa lokalizowania nowej zabudowy, do czasu przebudowy drogi;
- 3) możliwość lokalizowania urządzeń infrastruktury technicznej.

§11. Granice i sposoby zagospodarowania terenów lub obiektów podlegających ochronie, ustalonych na podstawie odrębnych przepisów, w tym terenów górniczych, a także narażonych na niebezpieczeństwo powodzi oraz zagrożonych osuwaniem się mas ziemnych. Nie ustala się.

§12. Szczegółowe zasady i warunki scalania i podziału nieruchomości objętych planem miejscowym. Nie ustala się.

§13. Szczegółne warunki zagospodarowania terenów oraz ograniczenia w ich użytkowaniu, w tym zakaz zabudowy. Nie ustala się.

§14. Zasady modernizacji, rozbudowy i budowy systemów komunikacji i infrastruktury technicznej. Ustala się:

- 1) zaopatrzenie obiektów w wodę z istniejącej sieci wodociągowej;
- 2) odprowadzanie ścieków do oczyszczalni ścieków za pomocą sieci kanalizacji sanitarnej. Zakazuje się stosowania szczelnych zbiorników bezodpływowych na nieczystości płynne;
- 3) odprowadzenie ścieków wód opadowych i roztopowych do kanalizacji deszczowej, a w przypadku braku kanalizacji - zgodnie z obowiązującymi przepisami;
- 4) zaopatrzenie w energię elektryczną, łączność przewodową, gaz i w łączność telekomunikacyjną z sieci;
- 5) ogrzewanie z wykorzystaniem nośników spełniających wymogi w zakresie ochrony środowiska, szczególnie powietrza;
- 6) nakaz zapewnienia na działce miejsca, na pojemniki służące do czasowego gromadzenia odpadów stałych, następnie usuwanych na zorganizowane składowisko, zgodnie z przepisami gminnymi i szczegółowymi w tym zakresie;
- 7) obsługę komunikacyjną z drogi gminnej (ul. Gumny);
- 8) możliwość lokalizacji obiektów infrastruktury technicznej (stacje transformatorowe, prze pompownie ścieków, itp.) w sąsiedztwie pasów drogowych, na terenach o innych funkcjach, z dostępem do dróg publicznych, również za pośrednictwem dróg wewnętrznych.

§15. Sposób i termin tymczasowego zagospodarowania, urządzania i użytkowania terenów. Nie ustala się.

§16. Stawki procentowe, na podstawie których ustala się opłatę, o której mowa w art. 36 ust. 4. Nie ustala się.

Rozdział IV

Przepisy końcowe.

§17. Plan zachowuje ważność, również wtedy jeśli nastąpi:

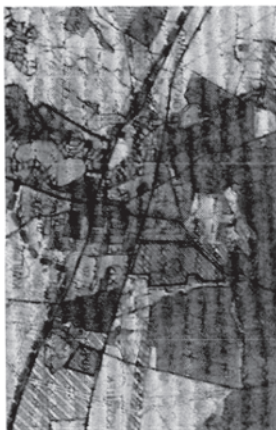
- 1) zmiana lub nowelizacja któregokolwiek przepisów szczególnych, chyba że z ich treści będzie wynikał obowiązek dokonania zmiany planu;
- 2) zmiana wymienionego w planie numeru ewidencyjnego działki.

§18. Wykonanie uchwały powierza się Wójtowi Gminy Kwilcz.

§19. Uchwała wchodzi w życie po upływie 30 dni od dnia ogłoszenia w Dzienniku Urzędowym Województwa Wielkopolskiego.

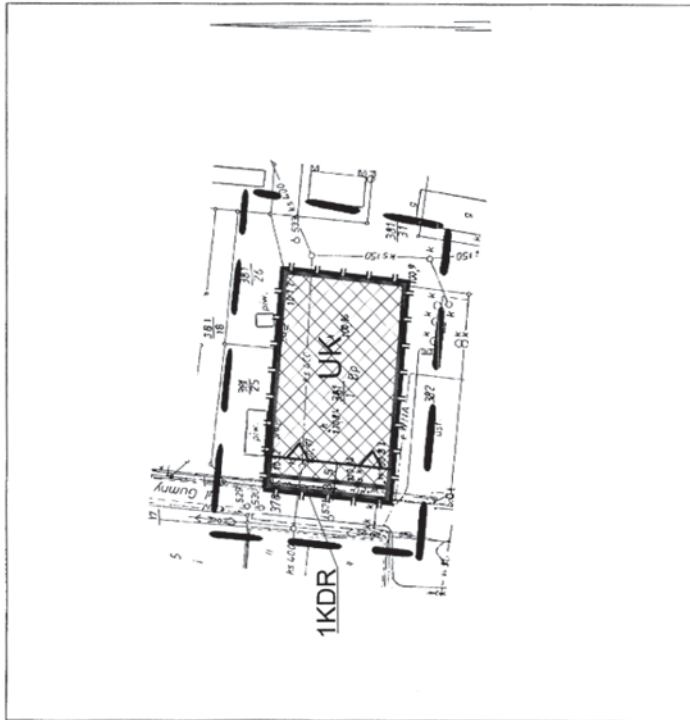
Przewodniczący
Rady Gminy
(-) Grzegorz Korpik

Wyrys ze studium gminy Kwilcz



OZNACZENIA DO WYRYSU ZE STUDIUM:
 — GRANICA OPRACOWANIA PLANU MIEJSCOWEGO
 — TEREN TARGOWISKO GMINNE

MAPA ZASADNICZA
Skala 1:1000



Województwo wielkopolskie
 Powiat Międzybóże
 Gmina Kwilcz
 Miejscowość KWILCZ
 Arkaż: 281/1
 Sokoła 41.2.32.252

Wzrostki dwulećni: obelżyce, buławowice, podgajka
 Wzrostki trylećni: kosa, kosa, kosa, kosa
 podgajka (Słownik z dnia 17.05.1989r.)
 PRAWO GEODEZYJNE I KARTOGRAFICZNE
 A-2.27 ust.2, P.A.1.2 (DZ.U.10.10)

MAGIEU MARDKOWSKI
 GEODETA I KARTOGRAF
 ul. Dąbrowskiego 107, 64-200 Kwilcz
 NIP: 523-23-2494, KRS: 523232197

MAPA DO CEŁÓW PROJEKTYNYCH
 KERG 699-85/2006 Nr rob. 156/2006
 Stan aktualny na 16.01.2007r.

SKALA 1:1000

STAROSTWO POWIATOWE W MIĘDZYBÓŻU
 Powiatowy Urząd Ochrony Zabytków i Historii i Sztuki
 ul. Dąbrowskiego 107, 64-200 Kwilcz
 NIP: 523-23-2494, KRS: 523232197

Na dzień 12.01.2008 r. nie ma zastrzeżeń do celów projektowych
 w zakresie: architektury, urbanistyki, inżynierii, geodezji, kartografii
 i inżynierii lądowej i wodnej. Z u.p. STAROSTY
 Magieu Mardkowski
 Nr 10/2008/1000/08

**MIEJSCOWY PLAN ZAGOSPODAROWANIA
PRZESTRZENNEGO NA TERENIE GMINY KWILCZ**

- OBYWIAZUJĄCE USTALENIA PLANU:
 — GRANICE OBSZARU OBJĘTEGO PLANEM MIEJSCOWYM
 — LINEE ROZGRANICZAJĄCE TERENY O RÓŻNYM PRZEZNACZENIU
 — NIEPRZEKRACZALNA LINIA ZABUDOWY
 — TEREN USŁUG KOMERCYJNYCH
 — TEREN REZERWY POD POSZERZENIE DROGI

RADA GMINY KWILCZ
 ul. Kardynała Stefana Wyszyńskiego 23
 64-420 KWILCZ

Przewodniczący Rady Gminy
Grzegorz Kłopotnik

WZROSTKI POWIATOWE W MIĘDZYBÓŻU	
Wzrostki dwulećni	obelżyce, buławowice, podgajka
Wzrostki trylećni	kosa, kosa, kosa, kosa
PRAWO GEODEZYJNE I KARTOGRAFICZNE	
A-2.27 ust.2, P.A.1.2 (DZ.U.10.10)	
Magieu Mardkowski ul. Dąbrowskiego 107, 64-200 Kwilcz NIP: 523-23-2494, KRS: 523232197	

ZALĄCZNIK NR XIV/145/2008
 do uchwały nr X/145/2008
 Rady Gminy Kwilcz z dnia
 24.11.2008

Uchwała ogłoszona została w Dzienniku Urzędowym
 Województwa Wielkopolskiego
 nr _____ poz. _____ z dnia _____

Załącznik Nr 2
do uchwały Nr XXII/145/08
Rady Gminy Kwilcz
z dnia 24 listopada 2008 r.

**ROZSTRZYGNIĘCIE RADY GMINY KWILCZ W SPRAWIE ROZPATRZENIA UWAG WNIESIONYCH
DO PROJEKTU MIEJSCOWEGO PLANU ZAGOSPODAROWANIA PRZESTRZENNEGO NA TERENIE
GMINY KWILCZ; KWILCZ, DZ. NR EWID. 381/1; PRZEZNACZENIE TARGOWISKO GMINNE**

Na podstawie art. 20 ust. 1 ustawy z dnia 27 marca 2003 r. o planowaniu i zagospodarowaniu przestrzennym (Dz.U. z 2003 r. Nr 80, poz. 717 i z 2004 r. Nr 6, poz. 41 i Nr 141, poz. 1492 oraz z 2005 r. Nr 113, poz. 954 i Nr 130, poz. 1087) Rada Gminy Kwilcz rozstrzyga, co następuje:

Do projektu miejscowego planu zagospodarowania przestrzennego na terenie gminy Kwilcz; Kwilcz, dz. nr ewid. 381/1; przeznaczenie targowisko gminne nie wniesiono żadnych uwag, których sposób i terminy wnoszenia określone zostały w art. 17, pkt 10,11, 12,13,14 ustawy z dnia 27 marca 2003 r. o planowaniu i zagospodarowaniu przestrzennym (Dz.U. Nr 80, poz. 717 ze zmianami).

Załącznik Nr 3
do uchwały Nr XXII/145/08
Rady Gminy Kwilcz
z dnia 24 listopada 2008 r.

**ROZSTRZYGNIĘCIE RADY GMINY KWILCZ O SPOSOBIE REALIZACJI, ZAPISANYCH W MIEJSCOWYM
PLANIE ZAGOSPODAROWANIA PRZESTRZENNEGO NA TERENIE GMINY KWILCZ; KWILCZ, DZ. NR EWID. 381/1;
PRZEZNACZENIE TARGOWISKO GMINNE, INWESTYCJI Z ZAKRESU INFRASTRUKTURY TECHNICZNEJ,
KTÓRE NALEŻĄ DO ZADAŃ WŁASNYCH GMINY, ORAZ ZASADACH ICH FINANSOWANIA**

Na podstawie art. 20 ust. 1 ustawy z 27 marca 2003 r. o planowaniu i zagospodarowaniu przestrzennym (Dz.U. Nr 80, poz. 717 z późniejszymi zmianami) Rada Gminy Kwilcz rozstrzyga co następuje:

przyjętych przy konstruowaniu Strategii Rozwoju Gminy Kwilcz.

§1. Sposób realizacji zapisanych w planie inwestycji z zakresu infrastruktury technicznej

4. Inwestycje realizowane mogą być etapowo w zależności od wielkości środków przeznaczonych na inwestycje.

1. Zadania w zakresie infrastruktury technicznej prowadzić będą właściwe przedsiębiorstwa, w kompetencji których leży rozwój sieci: wodociągowej i kanalizacji sanitarnej, energetycznej, gazociągowej i ciepłej, zgodnie z miejscowym planem zagospodarowania przestrzennego oraz na podstawie przepisów odrębnych. Zadania w zakresie gospodarki odpadami realizowane będą zgodnie z miejscowym planem zagospodarowania przestrzennego, zgodnie z planem gospodarki odpadami oraz na podstawie przepisów odrębnych.
2. Za podstawę przyjęcia do realizacji zadań określonych w miejscowym planie zagospodarowania przestrzennego, które należą do zadań własnych gminy, stanowić będą zapisy Strategii Rozwoju Gminy Kwilcz.
3. Określenie terminów przystąpienia i zakończenia realizacji tych zadań, ustalone będzie według kryteriów i zasad

§2. Zasady finansowania inwestycji z zakresu infrastruktury technicznej określonych w planie. Finansowanie inwestycji będzie odbywać się poprzez:

- 1) Udział inwestorów w finansowaniu w ramach porozumień o charakterze cywilno - prawnym lub w formie partnerstwa publiczne - prywatnego - "PPP", a także właścicieli nieruchomości.
- 2) Wydatki z budżetu gminy,
- 3) Współfinansowanie środkami zewnętrznymi, poprzez budżet gminy - w ramach m.in.:
 - a) dotacji unijnych,
 - b) dotacji samorządu województwa,
 - c) dotacji i pożyczek z funduszy celowych,
 - d) kredytów i pożyczek bankowych,
 - e) innych środków zewnętrznych.