

2062

**UCHWAŁA NR IX/45/2011  
RADY GMINY GDÓW  
z dnia 28 kwietnia 2011 r.**

**w sprawie: zmiany fragmentu miejscowego planu zagospodarowania przestrzennego sołectwa Wieniec w jego granicach administracyjnych, w zakresie wyznaczenia terenów powierzchniowej eksploatacji kruszyw (obszar „Wieniec - 1”)**

Na podstawie art. 18 ust. 2 pkt 5 ustawy z dnia 8 marca 1990 r. o samorządzie gminnym (Dz. U. z 2001 r. Nr 142, poz. 1591 z późn. zm.) oraz art. 20 ust. 1 ustawy z dnia 27 marca 2003 r. o planowaniu i zagospodarowaniu przestrzennym (Dz. U. Nr 80, poz. 717 z późn. zm.) Rada Gminy Gdów, po stwierdzeniu zgodności projektu zmiany planu ze studium uwarunkowań i kierunków zagospodarowania przestrzennego gminy Gdów, uchwała, co następuje:

§ 1. 1. Uchwała się zmianę miejscowego planu zagospodarowania przestrzennego sołectwa Wieniec, uchwalonego Uchwałą Nr XVII/94/2007 Rady Gminy Gdów z dnia 25 października 2007 r. (Dz. Urz. Woj. Małopolskiego Nr 119 z dnia 21 lutego 2008 r., poz. 808), dla obszaru wskazanego w Uchwale Nr L/282/2009 Rady Gminy Gdów z dnia 17 lutego 2009 r. o przystąpieniu do zmiany fragmentu miejscowego planu zagospodarowania przestrzennego sołectwa Wieniec, zwanego dalej obszarem „Wieniec - 1”.

2. Ustalenia zmiany planu zawarte są w treści niniejszej uchwały oraz na rysunku zmiany planu, który jako załącznik nr 1 do niniejszej uchwały, stanowi integralną część zmiany planu.

3. Uchwalając niniejszą zmianę planu, Rada Gminy Gdów, stosownie do art. 20 ust. 1 ustawy o planowaniu i zagospodarowaniu przestrzennym, rozstrzyga jednocześnie o sposobie realizacji, zapisanych w zmianie planu inwestycji z zakresu infrastruktury technicznej, które należą do zadań własnych gminy oraz o zasadach ich finansowania.

4. Rozstrzygnięcia, o których mowa w ust. 3, zawarte są w Załączniku Nr 2 do niniejszej uchwały.

§ 2. Illeć w niniejszej uchwale jest mowa o:

- 1) planie - rozumie się przez to ustalenia zmiany miejscowego planu zagospodarowania przestrzennego sołectwa Wieniec, dla obszaru „Wieniec - 1”,
- 2) ustawie - rozumie się przez to przepisy ustawy z dnia 27 marca 2003 r. o planowaniu i zagospodarowaniu przestrzennym (Dz. U. Nr 80, poz. 717 z późn. zm.).

§ 3. W zakresie **przeznaczenia terenów** ustala się:

1) w granicach obszaru objętego ustaleniami planu wyznacza się tereny o określonym przeznaczeniu i zasadach zagospodarowania, wyodrębnione na rysunku planu liniami rozgraniczającymi i oznaczone symbolami:

- a) „1.PE/US/ZZ” – teren powierzchniowej eksploatacji kruszyw, przewidziany do rekultywacji i zagospodarowania dla celów rekreacyjnych, położony w granicach obszaru bezpośredniego zagrożenia powodzią,

- b) „1-3.R/ZZ” – tereny rolnicze, położone w granicach obszaru bezpośredniego zagrożenia powodzią,
  - c) „1-2.ZL/ZZ” – tereny lasów, położone w granicach obszaru bezpośredniego zagrożenia powodzią,
  - d) „1.KDZ” – tereny ciągów komunikacyjnych,
  - e) „1.KDL/ZZ”, „1.KDW/ZZ” – tereny ciągów komunikacyjnych, położone w granicach obszaru bezpośredniego zagrożenia powodzią,
- 2) **teren powierzchniowej eksploatacji kruszyw, przewidziany do rekultywacji i przekształceń dla celów rekreacyjnych, położony w granicach obszaru bezpośredniego zagrożenia powodzią („1.PE/US/ZZ”)** przeznacza się:
- a) w ramach użytkowania tymczasowego – dla prowadzenia powierzchniowej eksploatacji kruszyw,
  - b) po zakończonej eksploatacji i rekultywacji terenu – dla celów rekreacyjnych jako otwarte tereny rekreacji z akwenem wodnym (kąpielisko), z możliwością realizacji urządzeń sportowo - rekreacyjnych wraz z niezbędnym zapleczem i infrastrukturą; dopuszcza się pozostawienie terenu w użytkowaniu rolniczym jako grunty rolne ze stawem rybnym,
- 3) **tereny rolnicze, położone w granicach obszaru bezpośredniego zagrożenia powodzią („1.R/ZZ”, „2.R/ZZ”, „3.R/ZZ”)** przeznacza się dla prowadzenia gospodarki rolnej na gruntach ornych, łąkach i pastwiskach,
- 4) **tereny lasów, położone w granicach obszaru bezpośredniego zagrożenia powodzią („1.ZL/ZZ”, „2.ZL/ZZ”)** przeznacza się dla istniejących lasów a także dla zieleni o charakterze ochronnym (zieleń łęgowa, zadrzewienia, zakrzewienia) w korytarzu ekologicznym rzeki Raby,
- 5) **teren ciągu komunikacyjnego („1.KDZ”)** przeznacza się dla: komunikacji kołowej i pieszej, urządzeń infrastruktury technicznej nie związanych bezpośrednio z funkcją komunikacyjną oraz zieleni; symbol „1.KDZ” oznacza drogę publiczną klasy Z – zbiorczą (droga powiatowa nr 2021K),
- 6) **tereny ciągów komunikacyjnych, położone w granicach obszaru bezpośredniego zagrożenia powodzią („1.KDL/ZZ”, „1.KDW/ZZ”)** przeznacza się dla: komunikacji kołowej i pieszej, urządzeń infrastruktury technicznej nie związanych bezpośrednio z funkcją komunikacyjną oraz zieleni; poszczególne symbole oznaczają: „1.KDL/ZZ” drogę publiczną klasy L – lokalną (istniejąca droga gminna), „1.KDW/ZZ” - projektowaną drogę wewnętrzną,
- 7) w obrębie terenów, o których mowa w pkt 2, 3, 4 i 6, ze względu na ich położenie w granicach obszaru bezpośredniego zagrożenia powodzią, obowiązują przepisy odrębne dotyczące ochrony przed powodzią; regulacje wynikające z powyższych przepisów zawarte są w § 8 pkt 2 - 4 planu.

§ 4. W zakresie **zasad ochrony i kształtowania tadu przestrzennego oraz wymagań wynikających z potrzeb kształtowania przestrzeni publicznych** ustala się:

- 1) działania inwestycyjne w obszarze objętym ustaleniami planu winny być ukierunkowane na prowadzenie racjonalnej eksploatacji kruszywa naturalnego, a po jej zakończeniu – na przeprowadzenie rekultywacji terenu zgodnie z obowiązującymi przepisami i z ustaleniami planu,
- 2) obszar objęty ustaleniami planu powinien zachować charakter terenu otwartego, ze zbiornikiem wodnym powstałym w wyniku eksploatacji; docelowe zagospodarowanie może być ukierunkowane na cele rekreacyjne z użytkowaniem zbiornika jako kąpieliska z towarzyszącymi urządzeniami sportowo-rekreacyjnymi (boiska, place zabaw, plaże, zieleń urządzona, mała architektura itp.), bądź na rolnicze wykorzystanie terenu (stawy rybne) z dopuszczalnym zapleczem gospodarczym (np. zorganizowane łowisko),
- 3) niezależnie od wybranego kierunku zagospodarowania terenu, ukształtowanie brzegów wyrobiska powinno umożliwiać jego rekreacyjne wykorzystanie (urozmaicona linia brzegowa, dostępne i dogodnie ukształtowane brzegi zbiornika),
- 4) nakazuje się:
  - a) stosowanie we wszelkich nasadzeniach gatunków rodzimych z doboru naturalnego (gatunki właściwe i związane z istniejącymi bądź mającymi powstać siedliskami),
  - b) stosowanie w nasadzeniach na terenach zagospodarowywanych rekreacyjnie (jako zieleń towarzysząca) gatunków drzewiastych (udział minimum 10 – 15%),
- 5) w granicach terenu „1.PE/US/ZZ”, po zakończeniu eksploatacji i przeprowadzeniu rekultywacji terenu, dopuszcza się lokalizację niewielkich gabarytowo budynków stanowiących zaplecze gospodarczo-socjalne, niezbędnych dla funkcjonowania terenów rekreacyjnych lub dla stawów hodowlanych (sanitariaty, pomieszczenia gospodarcze i socjalne), z uwzględnieniem ustaleń § 6 i 8.

§ 5. W zakresie **zasad ochrony środowiska, przyrody, krajobrazu kulturowego oraz dziedzictwa kulturowego, zabytków i dóbr kultury współczesnej** ustala się:

- 1) nakazuje się racjonalne wykorzystywanie gruntów w terenach przeznaczonych na cele zabudowy poprzez zachowanie ustalonych w planie parametrów dotyczących intensywności i powierzchni zabudowy oraz powierzchni biologicznie czynnej,
- 2) w celu ochrony wód powierzchniowych i podziemnych, w tym strefy ochronnej Głównego Zbiornika Wód Podziemnych nr 443 „Dolina rzeki Raby”, nakazuje się, przy wszelkiej działalności w wyniku której powstają zanieczyszczenia mogące zagrażać czystości wód, stosowanie zabezpieczeń przed możliwością przenikania zanieczyszczeń do gruntu i wód,
- 3) w celu zabezpieczenia korytarza ekologicznego rzeki Raby nakazuje się pełną ochronę naturalnej zieleni (zadrzewień, zakrzewień) w pobliżu koryta rzeki (w granicach terenów „1.ZL/ZZ” i „2.ZL/ZZ”),
- 4) stosownie do przepisów dotyczących ochrony przed hałasem, teren oznaczony symbolem

„1.PE/US/ZZ” przyporządkowuje się do rodzaju terenów przeznaczonych na cele rekreacyjno-wypoczynkowe; ustalenie powyższe ma zastosowanie po zakończeniu eksploatacji złoża „Wieniec nad Rabą”,

- 5) rekultywacja terenu powinna być prowadzona w taki sposób, aby w drodze sukcesji naturalnej lub poprzez wprowadzenie sztucznych nasadzeń w ciągu linii brzegowych, po stronie wschodniej i południowej mającego powstać zbiornika, powstały zbiorowiska charakterystyczne dla siedlisk przybrzeżnych,
- 6) nie wprowadza się wymogów w zakresie ochrony dziedzictwa kulturowego, zabytków i dóbr kultury współczesnej z uwagi na brak obiektów wymagających ochrony.

§ 6. W zakresie **parametrów i wskaźników kształtowania zabudowy oraz zagospodarowania terenu, w tym linii zabudowy, gabarytów obiektów i wskaźników intensywności zabudowy**, ustala się:

- 1) w granicach terenu „1.PE/US/ZZ” dopuszcza się lokalizację nie więcej niż dwóch budynków o funkcji określonej w § 4, pkt 5; powierzchnię zabudowy pojedynczego budynku ogranicza się do 50 m<sup>2</sup>,
- 2) budynki należy lokalizować z uwzględnieniem wymogów zawartych w przepisach odrębnych dotyczących wymaganych odległości budynków od dróg publicznych oraz urządzeń infrastruktury technicznej,
- 3) gabaryty i forma zabudowy: budynki jednokondygnacyjne, bez podpiwniczenia; wymagane tradycyjne formy dachów stromych dwu- lub wielospadowych, o jednakowym kącie nachylenia głównych połąci dachowych, wynoszącym od 30 do 45 stopni; wysokość budynków, mierzona od poziomu terenu przyległego do budynku do najwyższej położonej krawędzi dachu (kalenicy), ogranicza się do 7 metrów,
- 4) wskaźnik powierzchni biologicznie czynnej w terenie „1.PE/US/ZZ” powinien być nie mniejszy niż 80 %,
- 5) w granicach terenu „1.PE/US/ZZ” należy zapewnić organizację miejsc postojowych:
  - a) w okresie prowadzenia eksploatacji - w ilości nie mniejszej niż 4 miejsca postojowe,
  - b) w przypadku realizacji funkcji rekreacyjnych po zakończeniu eksploatacji - w ilości nie mniejszej niż 10 miejsc postojowych.

§ 7. Ustala się **zasady podziału nieruchomości**:

- 1) podział nieruchomości uznaje się za zgodny z planem, jeżeli zapewnia możliwość wykorzystania powstających w wyniku podziału działek budowlanych na cele zgodne z ustalonym w planie przeznaczeniem, przy spełnieniu wymogów planu dotyczących warunków zagospodarowania terenu oraz wymogów wynikających z przepisów odrębnych,
- 2) powierzchnia powstających w wyniku podziału działek gruntu nie powinna być mniejsza niż 0,30 hektara; powyższe ustalenie nie dotyczy działek wydzielanych w celu lokalizacji dróg oraz obiektów i urządzeń infrastruktury technicznej,
- 3) szerokość działek wydzielanych na cele dojazdów nie wydzielonych liniami rozgraniczającym na rysunku planu, w tym dróg wewnętrznych, powinna wynosić co najmniej 6 metrów.

§ 8. W zakresie **szczególnych warunków zagospodarowania terenów oraz ograniczeń w ich użytkowaniu, w tym wynikających z przepisów odrębnych, w tym terenów górniczych, a także narażonych na niebezpieczeństwo powodzi a także warunków tymczasowego zagospodarowania, urzędowania i użytkowania terenów**, ustala się:

- 1) eksploatacja surowców naturalnych winna być prowadzona z uwzględnieniem przepisów odrębnych w zakresie prawa geologicznego i górniczego, dotyczących udokumentowanego złoża kruszywa naturalnego „Wieniec nad Rabą”,
- 2) w planie uwzględniono obszary bezpośredniego zagrożenia powodzią wyznaczone w opracowaniu pn. „Wyznaczanie obszarów bezpośredniego zagrożenia powodzią w zlewni Raby, jako integralnego elementu studium ochrony przeciwpowodziowej”, sporządzonym na zlecenie Regionalnego Zarządu Gospodarki Wodnej w Krakowie,
- 3) w obszarach bezpośredniego zagrożenia powodzią, o których mowa w pkt 2, obowiązują zakazy, nakazy, dopuszczenia i ograniczenia wynikające z przepisów odrębnych dotyczących ochrony przed powodzią; realizacja działań objętych zakazami może być dopuszczona wyłącznie w drodze decyzji dyrektora regionalnego zarządu gospodarki wodnej, jeżeli nie utrudni to ochrony przed powodzią,
- 4) w przypadku, gdy na podstawie przepisów odrębnych, dyrektor właściwego regionalnego zarządu gospodarki wodnej, w drodze decyzji zwolni z zakazów, o których mowa w pkt 3, dopuszcza się działania inwestycyjne wyłącznie w zakresie określonym w tej decyzji, przy zachowaniu warunków określonych w niniejszym planie,
- 5) w trakcie eksploatacji należy uwzględnić występujące zagrożenia powodziowe rzeki Raby,
- 6) w celu wyeliminowania niebezpieczeństwa zmiany koryta rzeki Raby w wyniku skierowania nurtu do terenu objętego eksploatacją, należy pozostawić wyznaczony na rysunku planu filar ochronny o szerokości 150 m od strony koryta rzeki Raby; w obrębie filara ochronnego wyklucza się prowadzenie eksploatacji bądź przekształcanie terenu w inny sposób,
- 7) masy nadkładowe usuwane w trakcie udostępniania złoża oraz pylasto - piaszczysta frakcja mineralna oddzielona od kruszywa w procesie płukania i przesiewania surowca, zostaną wykorzystane do rekultywacji, poprzez przemieszczenie do wyrobisk poeksploatacyjnych w celu odtworzenia części terenów łądowych,
- 8) dopuszcza się wykorzystanie wody z wyrobiska eksploatacyjnego do celów technologicznych (płukanie i przesiewanie surowca),
- 9) lokalizowane budynki pozostające w zasięgu wód powodziowych powinny być zaprojektowane z uwzględnieniem występującego zagrożenia, z zastosowaniem rozwiązań minimalizujących skutki zalania wodami powodziowymi,
- 10) tereny mogą być wykorzystywane w sposób dorywczo do czasu ich zagospodarowania zgodnie z ustaleniami planu,
- 11) wprowadzanie form zagospodarowania związanych z funkcją rekreacyjną jest możliwe po zakończeniu eksploatacji złoża i jego rekultywacji,

12) wyklucza się możliwość lokalizacji zabudowy w terenach: „1.R/ZZ”, „2.R/ZZ”, „3.R/ZZ”, „1.ZL/ZZ” oraz „2.ZL/ZZ”; nie dotyczy to obiektów tymczasowych związanych z eksploatacją kruszywa lokalizowanych w terenie „3.R/ZZ” oraz w częściach terenów „1.R/ZZ” i „2.R/ZZ”, położonych poza - oznaczonym na rysunku planu - korytarzem ekologicznym rzeki Raby.

§ 9. Ustala się **zasady modernizacji, rozbudowy i budowy systemów komunikacji i infrastruktury technicznej**:

- 1) w zakresie systemów komunikacji:
  - a) przewiduje się obsługę komunikacyjną obszaru objętego ustaleniami planu za pośrednictwem wyznaczonych na rysunku planu: drogi publicznej „1.KDL” i projektowanej drogi wewnętrznej „1.KDW”,
  - b) wyznaczone na rysunku planu drogi winny być realizowane zgodnie z przepisami odrębnymi; ich szerokości w liniach rozgraniczających, przyjęte z uwzględnieniem obowiązujących przepisów, określa rysunek planu,
  - c) dopuszcza się realizację nie wyznaczonych na rysunku planu dojazdów, w tym dróg wewnętrznych, przy zachowaniu wymagań określonych w przepisach odrębnych
  - d) w zakresie dojazdów przeciwpożarowych należy uwzględnić wymagania wynikające z przepisów odrębnych,
- 2) w zakresie zasad kształtowania systemów infrastruktury ustala się:
  - a) w zagospodarowaniu terenu należy uwzględniać uwarunkowania związane z istniejącymi urządzeniami i sieciami uzbrojenia podziemnego i nadziemnego, a także możliwość rozbudowy tych sieci i lokalizację nowych urządzeń infrastruktury technicznej, stosownie do występujących potrzeb, w uzgodnieniu z ich właściwymi zarządcami,
  - b) lokalizowane obiekty należy wyposażyć w sieć wodociągową zasilaną z wodociągu gminnego,
  - c) przy budowie, przebudowie lub rozbudowie sieci wodociągowej należy uwzględnić wymogi określone w przepisach odrębnych, m.in. dotyczące przeciwpożarowego zaopatrzenia wodnego,
  - d) ścieki komunalne winny być gromadzone w zbiornikach szczelnych i usuwane do oczyszczalni ścieków; w przypadku realizacji zbiorczego systemu kanalizacji sanitarnej obiekty należy podłączyć do tego systemu,
  - e) w ramach realizacji inwestycji usługowych i parkingów należy zapewnić wykonanie niezbędnych urządzeń kanalizacji sanitarnej oraz urządzeń oczyszczających ścieki opadowe z tych obszarów,
  - f) dla ochrony jakości wód wykorzystywanych do celów rekreacyjnych (lub pozostających w wykorzystaniu rolniczym – gospodarka rybacka) zakazuje się odprowadzania ścieków oczyszczonych i wód opadowych, również podczyszczonych, do zbiornika utworzonego w wyrobisku, zarówno w czasie eksploatacji jak i po jej zakończeniu,
  - g) zakazuje się odprowadzania do wód lub do ziemi ścieków zawierających substancje zanieczyszczające w ilościach przekraczających najwyższe do-

- puszczalne wskaźniki określone w przepisach odrębnych,
- h) przewiduje się budowę, przebudowę i rozbudowę istniejących sieci i urządzeń energetycznych, m.in.: lokalizację nowych stacji transformatorowych, stosownie do faktycznego zapotrzebowania na dostawy energii elektrycznej, w tym dla celów grzewczych, a także kablowanie linii napowietrznych,
  - i) przewiduje się możliwość budowy, przebudowy i rozbudowy sieci gazowych,
  - j) w zakresie systemów grzewczych należy stosować rozwiązania techniczne i media grzewcze nieuciążliwe dla środowiska, z zaleceniem ograniczenia paliw stałych i wykorzystania dla celów grzewczych energii elektrycznej, gazu, oleju niskosiarkowego lub odnawialnych źródeł energii,
  - k) przewiduje się możliwość budowy, przebudowy i rozbudowy infrastruktury telekomunikacyjnej, zgodnie z przepisami odrębnymi,
- 3) w zakresie gospodarki odpadami: postępowanie z odpadami winno odpowiadać wymaganiom określonym w obowiązujących przepisach odrębnych oraz w gminnym programie gospodarki odpadami.
- 4) na całym obszarze objętym ustaleniami planu dopuszcza się realizację urządzeń infrastruktury tech-

- nicznej, komunikacji oraz ochrony przeciwpowodziowej,
- 5) realizacja inwestycji wymienionych w pkt 4) jest dopuszczalna o ile nie powoduje naruszenia przepisów dotyczących ochrony gruntów rolnych i leśnych oraz innych przepisów odrębnych.

§ 10. Wysokość stawki procentowej służącej naliczeniu opłaty, o której mowa w art. 36 ust. 4 ustawy, ustala się dla wszystkich terenów położonych w granicach zmiany planu w wysokości 30 %.

§ 11. Stosownie do art. 34, ust. 1 ustawy, w granicach obszaru objętego ustaleniami planu tracą moc ustalenia miejscowego planu zagospodarowania przestrzennego sołectwa Wieniec, uchwalonego uchwałą Nr XVII/94/2007 Rady Gminy Gdów z dnia 25 października 2007 r. (Dz. Urz. Woj. Małopolskiego Nr 119 z dnia 21 lutego 2008 r., poz. 808).

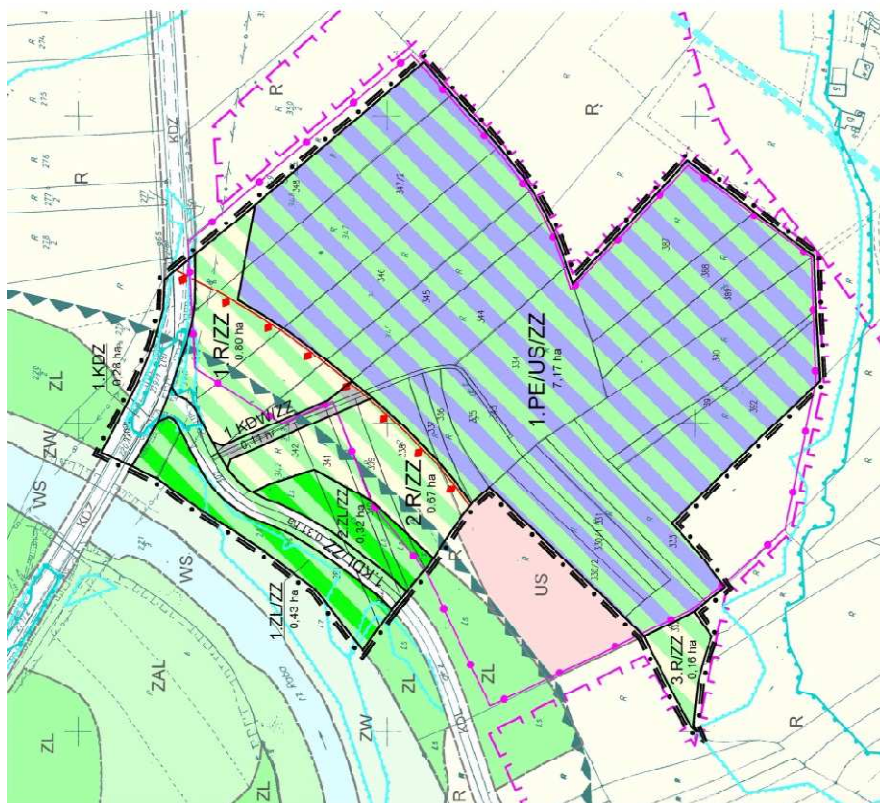
§ 12. Wykonanie uchwały powierza się Wójtowi Gminy Gdów.

§ 13. Uchwała wchodzi w życie po upływie 30 dni od ogłoszenia w Dzienniku Urzędowym Województwa Małopolskiego.

Przewodniczący Rady:  
**Tadeusz Ciężarek**

ZMIANA FRAGMENTU MIEJSCOWEGO PLANU ZAGOSPODAROWANIA PRZESTRZENNEGO SOŁECTWA WIENIEC  
W JEGO GRANICACH ADMINISTRACYJNYCH, W ZAKRESIE WYZNACZENIA TERENÓW POWIERZCHNIWĘ EKSPLOATACJI KRUSZYW  
(OBSZAR "WIENIEC-1")

RYSunEK PLANU – ZAŁĄCZNIK NR 1 DO UCHWAŁY NR IX/45/2011 RADY GMINY GDÓW Z DNIA 28 KWIEŃNIA 2011 R.



LEGENDA

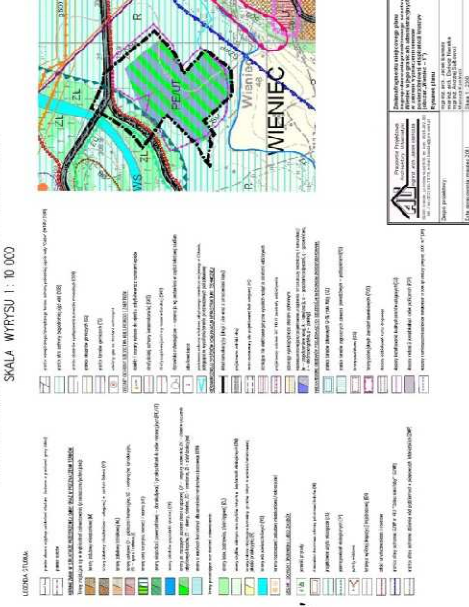
- granice obszaru objętego ustaleniami planu
- linie rozgraniczające tereny o różnym przeznaczeniu i zasadach zagospodarowania
- teren powierzchniowej eksploatacji kruszyw, przewidziany do rekultywacji i zagospodarowania do celów rekreacyjnych, położony w granicach obszaru bezpośredniego zagrożenia powodzią
- tereny rolnicze, położone w granicach obszaru bezpośredniego zagrożenia powodzią
- tereny lasów, położone w granicach obszaru bezpośredniego zagrożenia powodzią
- teren ciągu komunikacyjnego (drogi public. zbiorcza)
- tereny ciągów komunikacyjnych, połączone w granicach obszaru bezpośredniego zagrożenia powodzią (KOL – dr. publ. lokalna; KÖW – dr. wewnątrz wsi)
- korytarz ekologiczny rzeki Raby
- granice udokumentowanego złoża kruszywa naturalnego "Wieniec nad Rabą"
- granice zalewu wodę o prawdopodobieństwie przełyższczenia p=5%
- granice zalewu wodę o prawdopodobieństwie przełyższczenia p=1%
- zasięg filara ochronnego o szerokości 150 m od koryta rzeki Raby
- granica strefy ochronnej GZMP nr 443 "Dolina rzeki Raby"
- oznaczenia informacyjne dotyczące obszarów przyjełych (w tym wó ustaleń obowiązującego planu miejscowego): "Wieniec" – Wieniec", wó Dodatek nr 2 do dokumentacji geologicznej (2010 r.)
- linie rozgraniczające obszary o różnym przeznaczeniu i zasadach zagospodarowania

SKALA RYSUNKU: PLANU 1:2000

SKALA WYRYSU 1:10 000

- tereny sportu i rekreacji
- tereny robicze
- tereny zieleni nieurządzonej
- tereny lasów
- tereny zalesień
- tereny wód powierzchniowych
- tereny dróg publicznych (KÖZ – droga zbiorcza, KÖL – droga lokalna)

WYRYS ZE STUDIUM UWARUNKOWAŃ I KIERUNKÓW  
ZAGOSPODAROWANIA PRZESTRZENNEGO GMINY GDÓW



**Załącznik nr 1**  
do uchwały Nr IX/45/2011  
Rady Gminy Gdów  
z dnia 28 kwietnia 2011 r.

Przewodniczący Rady:  
**Tadeusz Ciężarek**

**Załącznik nr 2**  
do uchwały Nr IX/45/2011  
Rady Gminy Gdów  
z dnia 28 kwietnia 2011 r.

### **Rozstrzygnięcia Rady Gminy Gdów**

**o sposobie realizacji, zapisanych w zmianie fragmentu miejscowego planu zagospodarowania przestrzennego sołectwa Wieniec w jego granicach administracyjnych, w zakresie wyznaczenia terenów powierzchniowej eksploatacji kruszyw (obszar „Wieniec - 1”), inwestycji z zakresu infrastruktury technicznej, które należą do zadań własnych gminy oraz zasadach ich finansowania.**

Do inwestycji z zakresu infrastruktury technicznej, stanowiących zadania własne gminy, zapisanych w miejscowym planie zagospodarowania przestrzennego dla obszaru „Wieniec-1”, na terenie gminy Gdów, należy w szczególności rozbudowa systemów zaopatrzenia w wodę oraz systemów związanych z odprowadzaniem i oczyszczaniem ścieków. Ze względu niewielką powierzchnię obszaru objętego ustaleniami uchwalanej zmiany planu, systemy powyższe nie stanowią odrębnych inwestycji, lecz składową systemów funkcjonujących bądź przewidzianych do realizacji na obszarze sołectwa Wieniec i innych miejscowości Gminy Gdów.

#### Sposób realizacji inwestycji:

Systemy infrastruktury technicznej będą realizowane na zasadach określonych w uchwalanym planie, w powią-

zaniu z istniejącymi lub projektowanymi systemami na obszarze Gminy Gdów.

#### Harmonogram realizacji zadań:

Zadania będą realizowane w okresie wieloletnim, z uwzględnieniem występujących potrzeb oraz możliwości finansowych gminy.

#### Zasady finansowania:

Inwestycje będą finansowane zgodnie z przepisami o finansach publicznych. Źródłami finansowania inwestycji z zakresu infrastruktury technicznej będą dostępne środki, o których mowa w przepisach o finansach publicznych.

Przewodniczący Rady:  
**Tadeusz Ciężarek**

**2063**

### **UCHWAŁA NR IX/46/2011 RADY GMINY GDÓW z dnia 28 kwietnia 2011 r.**

**w sprawie zmiany fragmentów miejscowych planów zagospodarowania przestrzennego sołectwa: Wieniec, Jaroszkówka i Nieznanowice, w zakresie poszerzenia terenów powierzchniowej eksploatacji kruszyw (obszar „Nieznanowice – 1”)**

Na podstawie art. 18 ust. 2 pkt 5 ustawy z dnia 8 marca 1990 r. o samorządzie gminnym (Dz. U. z 2001 r. Nr 142, poz. 1591 z późn. zm.) oraz art. 20 ust. 1 ustawy z dnia 27 marca 2003 r. o planowaniu i zagospodarowaniu przestrzennym (Dz. U. Nr 80, poz. 717 z późn. zm.) Rada Gminy Gdów, po stwierdzeniu zgodności projektu zmiany planów ze studium uwarunkowań i kierunków zagospodarowania przestrzennego gminy Gdów, uchwała, co następuje:

#### § 1. 1. Uchwała się zmianę:

- 1) miejscowego planu zagospodarowania przestrzennego sołectwa Wieniec, uchwalonego Uchwałą Nr XVII/94/2007 Rady Gminy Gdów z dnia 25 października 2007 r. (Dz. Urz. Woj. Małopolskiego Nr 119 z dnia 21 lutego 2008 r., poz. 808),
- 2) miejscowego planu zagospodarowania przestrzennego sołectwa Jaroszkówka, uchwalonego Uchwałą Nr X/58/2007 Rady Gminy Gdów z dnia 28 czerwca 2007 r. (Dz. Urz. Woj. Małopolskiego Nr 690 z dnia 26 września 2007 r., poz. 4561),
- 3) zmiany fragmentu miejscowego planu zagospodarowania przestrzennego gminy Gdów, na obszarze wsi: Jaroszkówka, Marszowice, Nieznanowice i Wieniec, uchwalonego Uchwałą Nr XI/69/2003 Rady Gminy w Gdowie z dnia 17 czerwca 2003 r. (Dz. Urz. Woj. Małopolskiego Nr 276 z dnia 17 września 2004 r., poz. 2982), dla obszaru wskazanego

w Uchwale Nr LII/299/2009 Rady Gminy Gdów z dnia 7 kwietnia 2009 r. o przystąpieniu do zmiany fragmentów miejscowych planów zagospodarowania przestrzennego sołectw: Jaroszkówka, Nieznanowice i Wieniec, zwanego dalej obszarem „Nieznanowice – 1”.

2. Ustalenia zmiany planów zawarte są w treści niniejszej uchwały oraz na rysunku planu, który jako załącznik nr 1 do niniejszej uchwały, stanowi integralną część zmiany planów.

3. Uchwalając niniejszą zmianę planów, Rada Gminy Gdów, stosownie do art. 20 ust. 1 ustawy o planowaniu i zagospodarowaniu przestrzennym, rozstrzyga jednocześnie o sposobie realizacji, zapisanych w zmianie planów inwestycji z zakresu infrastruktury technicznej, które należą do zadań własnych gminy oraz o zasadach ich finansowania.

4. Rozstrzygnięcia, o których mowa w ust. 3, zawarte są w Załączniku Nr 2 do niniejszej uchwały.

#### § 2. Ilekroć w niniejszej uchwale jest mowa o:

- 1) planie - rozumie się przez to ustalenia zmian miejscowych planów zagospodarowania przestrzennego, wymienionych w § 1 ust. 1, pkt 1, 2 i 3, dla obszaru „Nieznanowice - 1”,