

Załącznik nr 3
do uchwały nr LXXXI/826/2010
Rady Gminy Tarnowo Podgórne
z dnia 9 listopada 2009 r.

**w sprawie: uchwalenia miejscowego planu zagospodarowania przestrzennego w Lusówku – zalesienia
w rejonie ulicy Prostej**

Na podstawie art. 20 ust. 1 ustawy z 27 marca 2003 r. o planowaniu i zagospodarowaniu przestrzennym (Dz. U. Nr 80, poz. 717 z późniejszymi zmianami) Rada Gminy Tarnowo Podgórne rozstrzyga, co następuje:

W miejscowym planie zagospodarowania przestrzennego nie przewiduje się inwestycji z zakresu infrastruktury technicznej, które należą do zadań własnych gminy.

1617

UCHWAŁA NR LXXXI/827/2010 RADY GMINY TARNOWO PODGÓRNE

z dnia 9 listopada 2010 r.

w sprawie: uchwalenia miejscowego planu zagospodarowania przestrzennego terenów rolnych w Lusówku

Na podstawie art. 18 ust. 2 pkt 5 ustawy z dnia 8 marca 1990 r. o samorządzie gminnym (Dz. U. z 2001 r. Nr 142, poz. 1591, ze zmianami) oraz art. 20 ust. 1 ustawy z dnia 27 marca 2003 r. o planowaniu i zagospodarowaniu przestrzennym (Dz. U. z 2003 r. Nr 80, poz. 717 ze zmianami) Rada Gminy Tarnowo Podgórne uchwala, co następuje:

**Rozdział I
Przepisy ogólne**

§ 1. 1. Po stwierdzeniu zgodności ze Studium uwarunkowań i kierunków zagospodarowania przestrzennego gminy Tarnowo Podgórne, uchwala się miejscowy plan zagospodarowania przestrzennego terenów rolnych w Lusówku, zwany dalej planem.

2. Plan obejmuje obszar o powierzchni ok. 95 ha po północnej stronie drogi powiatowej Luso-wo-Lusówko. Granicę obszaru objętego planem określa rysunek planu.

3. Integralnymi częściami uchwały są:

- 1) rysunek planu w skali 1:5000, zatytułowany „Miejscowy plan zagospodarowania przestrzennego terenów rolnych w Lusówku” - stanowiący część graficzną oraz załącznik nr 1 do niniejszej uchwały;
- 2) rozstrzygnięcie Rady Gminy Tarnowo Podgórne o sposobie rozpatrzenia uwag wniesionych do projektu planu, stanowiące załącznik nr 2 do niniejszej uchwały;
- 3) rozstrzygnięcie Rady Gminy Tarnowo Podgórne o sposobie realizacji zapisanych w planie inwestycji z zakresu infrastruktury technicznej, które należą do zadań własnych gminy oraz zasadach ich finansowa-

nia, zgodnie z przepisami o finansach publicznych, stanowiące załącznik nr 3 do niniejszej uchwały.

§ 2. Ilekroć w uchwale jest mowa o:

- 1) uchwale – należy przez to rozumieć niniejszą Uchwałę Rady Gminy Tarnowo Podgórne;
- 2) rysunku planu – należy przez to rozumieć część graficzną stanowiącą załącznik nr 1 do uchwały;
- 3) terenie – należy przez to rozumieć część obszaru planu wyznaczoną na rysunku planu liniami rozgraniczającymi o określonym rodzaju przeznaczenia, posiadającą symbol (składający się z cyfr i liter) i przypisane do niego ustalenia;
- 4) powierzchni zabudowy działki – należy przez to rozumieć sumę powierzchni rzutów pionowych wszystkich budynków na określonej działce mierzona po zewnętrznym obrysie ścian kondygnacji przyziemnej lub nadziemnej w przypadku gdy jej obrys występuje poza obrys kondygnacji przyziemnej;
- 5) reklamie – należy przez to rozumieć wszelkie urządzenia będące nośnikiem informacji lub promocji wizualnej w jakiegokolwiek materialnej formie, wraz z elementami konstrukcyjnymi i zamocowaniami, nie będący tablicą informacyjną lub znakiem w rozumieniu przepisów o znakach i sygnałach drogowych;
- 6) sztyldzie – należy przez to rozumieć oznaczenie jednostki organizacyjnej lub przedsiębiorcy, ich siedzib lub miejsc wykonywania działalności;

- 7) tablicy informacyjnej – należy przez to rozumieć elementy systemu informacji Gminnej, turystycznej lub edukacji ekologicznej oraz tablice z oznaczeniem urządzeń infrastruktury technicznej;
- 8) infrastrukturze technicznej – należy przez to rozumieć obiekty liniowe oraz urządzenia infrastruktury technicznej takie jak przewody, stacje transformatorowe i redukcyjne, przepompownie itp.

Rozdział II Ustalenia szczegółowe

§ 3. Na obszarze planu wyznacza się następujące przeznaczenie terenów:

- 1) tereny rolnicze, oznaczone na rysunku planu symbolami 1R i 2R;
- 2) tereny zieleni krajobrazowej i wód, oznaczone na rysunku planu symbolami 1ZK/WS i 2ZK/WS.

§ 4. W zakresie zasad ochrony i kształtowania ładu przestrzennego ustala się:

- 1) zakaz lokalizacji:
 - a) tymczasowych obiektów budowlanych,
 - b) reklam i szyldów,
 - c) nowych napowietrznych sieci infrastruktury technicznej;
- 2) zakaz grodzenia terenów, z wyjątkiem przypadków wynikających z prowadzenia gospodarki rolnej oraz właściwym funkcjonowaniem infrastruktury technicznej, w formie ogrodzeń ażurowych do wys. ok. 1,50m z wyłączeniem możliwości realizowania ogrodzeń betonowych;
- 3) dopuszczenie lokalizacji:
 - a) tablic informacyjnych,
 - b) ścieżki rowerowej i obiektów małej architektury,
 - c) sieci infrastruktury technicznej;
- 4) ochronę walorów krajobrazowych pól uprawnych, zadrzewień i wód.

§ 5. W zakresie zasad ochrony środowiska, przyrody i krajobrazu kulturowego ustala się:

- 1) zachowanie naturalnego ukształtowania terenu, zakaz zmiany jego ukształtowania;
- 2) w przypadku zanieczyszczenia gleby lub ziemi rekultywację terenu, zgodnie z przepisami odrębnymi;
- 3) nakaz zachowania i ochrony stanowiska roślin prawnie chronionych rzadko występujących, w przypadku występowania na terenie objętym planem, poprzez zakaz niszczenia siedlisk i ostoi, dokonywania zmian stosunków wodnych i naruszania gleby;
- 4) zachowanie istniejących urządzeń melioracji, cieków i rowów jako otwartych, z dopuszczeniem realizacji przepustów

i budowli wodnych w miejscach skrzyżowania z drogami oraz dla stabilizacji przepływu wód powierzchniowych i poziomu wód gruntowych;

- 5) zapewnienie dostępu do wód powierzchniowych na potrzeby wykonania robót konserwacyjnych i hydrotechnicznych;
- 6) nakaz zachowania istniejących drzew i krzewów zgodnie z przepisami odrębnymi, a w przypadku konieczności usunięcia istniejących drzew, nakaz ich przesadzenia w inne miejsce lub wprowadzenia nowych nasadzeń zieleni wysokiej, z zachowaniem przepisów odrębnych;
- 7) nakaz zagospodarowania wód opadowych i roztopowych w granicach terenów, zgodnie z przepisami odrębnymi.

§ 6. W zakresie zasad ochrony dziedzictwa kulturowego i zabytków oraz dóbr kultury współczesnej ustala się obowiązek prowadzenia badań archeologicznych przy realizacji prac ziemnych w wyznaczonej na rysunku planu strefie ochrony stanowisk archeologicznych, zgodnie z przepisami odrębnymi. Pozwolenie na badania archeologiczne Inwestor winien uzyskać przed otrzymaniem pozwolenia na budowę.

§ 7. W zakresie wymagań wynikających z potrzeb kształtowania przestrzeni publicznych dopuszcza się lokalizację przy ścieżkach rowerowych i pieszych oświetlenia, obiektów małej architektury do ich obsługi, służących rekreacji lub utrzymania porządku.

§ 8. W zakresie szczegółowych parametrów i wskaźników kształtowania zabudowy oraz zagospodarowania terenu dla terenów, oznaczonych na rysunku planu symbolami 1R i 2R ustala się:

- 1) zakaz zabudowy;
- 2) maksymalną powierzchnię zabudowy – 0%;
- 3) lokalizację ścieżki rowerowej i pieszej;
- 4) przeznaczenie terenu pod uprawy rolnicze, ogrodnicze, sadownicze oraz użytki zielone;
- 5) zachowanie istniejących i lokalizację nowych zadrzewień śródpolnych i przydrożnych;
- 6) sytuowanie sieci infrastruktury technicznej zgodnie z przepisami odrębnymi;
- 7) podział na działki zgodnie z przepisami odrębnymi w zakresie podziału gruntów rolnych;
- 8) dopuszczenie wydzielania działek pod obiekty infrastruktury technicznej pod warunkiem swobodnego dostępu z drogi publicznej lub drogi wewnętrznej;
- 9) dopuszczenie lokalizacji innych ścieżek rowerowych niż wyznaczonych w planie;
- 10) dla działek na terenie 1R, 2R dostęp dla samochodów do drogi publicznej – ulicy Ogrodowej poza granicami planu.

§ 9. W zakresie szczegółowych parametrów i wskaźników kształtowania zabudowy oraz zagospodarowania terenu dla terenów, oznaczonych na rysunku planu symbolami 1ZK/WS, 2ZK/WS ustala się:

- 1) zachowanie dotychczasowego sposobu zagospodarowania;
- 2) nakaz zachowania istniejących cieków wodnych i zieleni krajobrazowej;
- 3) zakaz zabudowy z wyłączeniem obiektów do obsługi, konserwacji i ochrony cieków wodnych;
- 4) lokalizację ścieżki rowerowej i pieszej;
- 5) dopuszczenie lokalizacji obiektów małej architektury, w tym służących rekreacji lub utrzymaniu porządku przy ścieżkach rowerowych i szlakach pieszych;
- 6) sytuowanie sieci infrastruktury technicznej zgodnie z przepisami odrębnymi;
- 7) zakaz podziału na działki budowlane;
- 8) dostęp dla samochodów – wyłącznie dla pojazdów obsługi technicznej zgodnie z przepisami odrębnymi.

§ 10. W zakresie szczegółowych zasad i warunków scalania i podziału nieruchomości objętych planem w rozumieniu przepisów odrębnych nie podejmuje się ustaleń.

§ 11. W zakresie szczególnych warunków zagospodarowania terenów oraz ograniczeń w ich użytkowaniu, w tym zakazu zabudowy, ustala się uwzględnienie w zagospodarowaniu, zgodnie z przepisami odrębnymi, przebiegów istniejących i projektowanych urządzeń melioracyjnych i sieci infrastruktury technicznej.

§ 12. W zakresie zasad modernizacji, rozbudowy i budowy systemów komunikacji ustala się:

- 1) zachowanie ciągłości powiązań chodników i ścieżek rowerowych, w granicy obszaru

objętego planem oraz z zewnętrznym układem komunikacyjnym;

- 2) obsługę komunikacyjną w zakresie ruchu samochodowego dla terenów z przyległych dróg publicznych i dróg wewnętrznych, znajdującymi się również poza obszarem opracowania;
- 3) dopuszczenie lokalizacji drogowych obiektów inżynierskich;
- 4) dopuszczenie lokalizacji sieci infrastruktury technicznej.

§ 13. W zakresie zasad modernizacji, rozbudowy i budowy systemów infrastruktury technicznej ustala się dopuszczenie robót budowlanych w zakresie sieci infrastruktury technicznej, w tym w szczególności sieci: wodociągowej, kanalizacyjnej, gazowej, elektroenergetycznej i telekomunikacyjnej.

§ 14. Nie ustala się granic i sposobów zagospodarowania terenów lub obiektów podlegających ochronie.

§ 15. W zakresie sposobów i terminów tymczasowego zagospodarowania, urzędnika i użytkownika terenów nie podejmuje się ustaleń.

Rozdział III Ustalenia końcowe

§ 16. Ustala się stawkę, o której mowa w art. 36 ust. 4 ustawy z dnia 27 marca 2003 r. o planowaniu i zagospodarowaniu przestrzennym, w wysokości 30%.

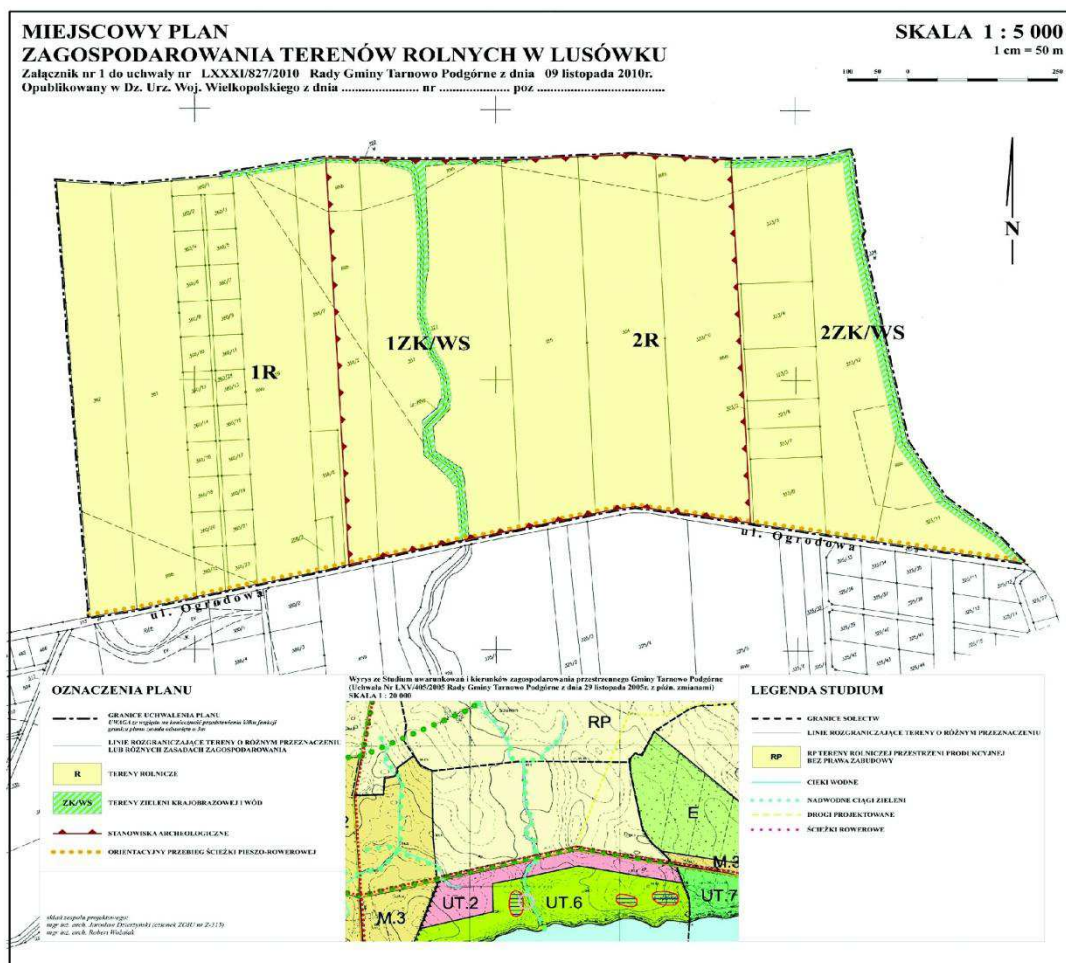
§ 17. Wykonanie uchwały powierza się Wójtowi Gminy Tarnowo Podgórne.

§ 18. Uchwała wchodzi w życie po upływie 30 dni od daty jej ogłoszenia w Dzienniku Urzędowym Województwa Wielkopolskiego.

Przewodniczący Rady Gminy
Tarnowo Podgórne
(-) mgr inż. Ewa Noszczyńska - Szkurat

Załącznik nr 1
do uchwały nr LXXXI/827/2010
Rady Gminy Tarnowo Podgórne
z dnia 9 listopada 2010 r.

Załącznik Nr 1 do Uchwały Nr LXXXI/827/2010
Rady Gminy Tarnowo Podgórne
z dnia 9 listopada 2010 r.



Załącznik nr 2
do uchwały nr LXXXI/827/2010
Rady Gminy Tarnowo Podgórne
z dnia 9 listopada 2010 r.
w sprawie: uchwalenia miejscowego
planu zagospodarowania przestrzennego
terenów rolnych w Lusówku

**ROZSTRZYGNIĘCIE RADY GMINY TARNOWO PODGÓRNE O SPOSOBIE ROZPATRZENIA UWAG WNIESI-
NYCH DO PROJEKTU PLANU**

Na podstawie art. 20 ust. 1 ustawy z 27 marca
2003 r. o planowaniu i zagospodarowaniu prze-

strzennym (Dz. U. Nr 80, poz. 717 z późniejszymi
zmianami) Rada Gminy Tarnowo Podgórne roz-
strzyga, co następuje:

L.p.	Data wpływu uwagi	Nazwisko i imię, nazwa jednostki organizacyjnej zgłaszającego uwagi	Treść uwagi	Rozstrzygnięcie Rady Gminy	Uzasadnienie
1.	21.10.10	Katarzyna Kwiatkowska, Chyby	Zmiana przeznaczenia działki o nr 360/15 w Lusówku i ustalenie na tym terenie zabudowy mieszkaniowej jednorodzinnej, analogicznej do zabudowy sąsiedniego Osiedla Morskiego. (...)	uwaga nie-uwzględniona	Ustalenia projektu planu miejscowego są zgodnie ze Studium oraz respektują zasady ładu przestrzennego przez ochronę walorów krajobrazowych pól uprawnych, lasów, zadrzewień i wód. Przedmiotowy teren stanowi bufor oddzielający zabudowę Lusówka i Lusowa. Teren objęty projektem planu jest wykorzystywany rolniczo a uchwalenie projektu planu nie zmieni sposobu jego wykorzystania i nie ograniczy uprawnień właścicieli nieruchomości. Projekt planu opracowany jest zgodnie z ustawą o planowaniu i zagospodarowaniu przestrzennym. Ww. ustawa udziela organom Gminy wyłącznych kompetencji do kształtowania i prowadzenia polityki przestrzennej na swoim terenie oraz przewiduje mechanizmy prawne uzyskania odszkodowania dla właścicieli nieruchomości w przypadku obniżenia wartości nieruchomości. Grunty orne na obszarze objętym mpzp należą do gleb wysokich klas bonitacyjnych: klasa IIIa stanowi 2 %, IIIb – 11,6%, IVa -82,9%.
2.	21.10.10	Bożena i Kazimierz Kwiatkowsy, Chyby	Zmiana przeznaczenia działki o nr 360/15 w Lusówku i ustalenie na tym terenie zabudowy mieszkaniowej jednorodzinnej, analogicznej do zabudowy sąsiedniego Osiedla Morskiego. (...)	uwaga nie-uwzględniona	j.w.
3.	21.10.10	Józef Czajkowski, Ceradz Kościelny	Zmiana przeznaczenia działki o nr 360/15 w Lusówku i ustalenie na tym terenie zabudowy mieszkaniowej jednorodzinnej, analogicznej do zabudowy sąsiedniego Osiedla Morskiego. (...)	uwaga nie-uwzględniona	j.w.

4.	22.10.10	Maciej Pińczak, Przeźmierowo	Zmiana przeznaczenia działki o nr 360/15 w Lusówku i ustalenie na tym terenie zabudowy mieszkaniowej jednorodzinnej, analogicznej do zabudowy sąsiedniego Osiedla Morskiego. (...)	uwaga nie-uwzględniona	j.w.
5.	25.10.10	Adam Minicki, Nowy Sącz	Zmiana przeznaczenia działki o nr 360/15 w Lusówku i ustalenie na tym terenie zabudowy mieszkaniowej jednorodzinnej, analogicznej do zabudowy sąsiedniego Osiedla Morskiego. (...)	uwaga nie-uwzględniona	j.w.
6.	28.10.10	Arkadiusz Samol, Sierakowo	Zmiana przeznaczenia działki o nr 360/15 w Lusówku i ustalenie na tym terenie zabudowy mieszkaniowej jednorodzinnej, analogicznej do zabudowy sąsiedniego Osiedla Morskiego. (...)	uwaga nie-uwzględniona	j.w.
7.	Wpływ: 29.10.10 Nadano: 28.10.10	Łukasz Gołębiewski, Poznań	Zmiana przeznaczenia działki o nr 360/15 w Lusówku i ustalenie na tym terenie zabudowy mieszkaniowej jednorodzinnej, analogicznej do zabudowy sąsiedniego Osiedla Morskiego. (...)	uwaga nie-uwzględniona	j.w.

Załącznik nr 3
do uchwały nr LXXXI/827/2010
Rady Gminy Tarnowo Podgórne
z dnia 9 listopada 2010 r.
w sprawie: uchwalenia miejscowego
planu zagospodarowania przestrzennego
terenów rolnych w Lusówku

**ROZSTRZYGNIĘCIE RADY GMINY TARNOWO PODGÓRNE O SPOSOBIE REALIZACJI ZAPISANYCH W PLANIE
INWESTYCJI Z ZAKRESU INFRASTRUKTURY TECHNICZNEJ, KTÓRE NALEŻĄ DO ZADAŃ WŁASNYCH GMI-
NY ORAZ ZASADACH ICH FINANSOWANIA**

Na podstawie art. 20 ust. 1 ustawy z 27 marca 2003 r. o planowaniu i zagospodarowaniu przestrzennym (Dz. U. Nr 80, poz. 717 z późniejszymi zmianami) Rada Gminy Tarnowo Podgórne rozstrzyga, co następuje:

W miejscowym planie zagospodarowania przestrzennego nie przewiduje się inwestycji z zakresu infrastruktury technicznej, które należą do zadań własnych gminy.

1618

UCHWAŁA NR III/15/2010 RADY GMINY OSTROWITE

z dnia 29 grudnia 2010 r.

w sprawie: zmiany uchwały określającej wysokość stawek podatku od nieruchomości na 2011 rok.

Na podstawie art. 18 ust. 2 pkt 8 ustawy z dnia 8 marca 1990 roku o samorządzie gminnym (Dz. U. z 2001 r. Nr 142, poz. 1591 z późn. zm.) oraz art. 5 ustawy z dnia 12 stycznia 1991 roku o podatkach i opłatach lokalnych (Dz. U. z 2010 r. Nr 95, poz. 613 z późn. zm.) Rada Gminy Ostrowite u c h w a l a: co następuje:

§ 1. W § 1 ust. 7 Nr XLVI/224/2010 Rady Gminy Ostrowite z dnia 29 października 2010r w sprawie określenia wysokości stawek podatku od nieruchomości na 2011 rok otrzymuje nowe następujące brzmienie:

„7. Od 1m² powierzchni użytkowej budynków lub ich części związanych z prowadzeniem działalno-

ści gospodarczej w zakresie udzielania świadczeń zdrowotnych, zajętych przez podmioty udzielające tych świadczeń - 4,27,- zł.”

§ 2. Wykonanie uchwały powierza się Wójtowi Gminy Ostrowite.

§ 3. Uchwała podlega ogłoszeniu w Dzienniku Urzędowym Województwa Wielkopolskiego oraz ma zastosowanie do podatku należnego za 2011 rok.

Przewodniczący
Rady Gminy
(-) Jakub Bartosik

1619

UCHWAŁA NR III/16/2010 RADY GMINY OSTROWITE

z dnia 29 grudnia 2010 r.

w sprawie: zmiany uchwały Nr IV/18/2002 Rady Gminy Ostrowite z dnia 30 grudnia 2002 roku określającej wzory formularzy odnośnie podatku od nieruchomości, podatku rolnego oraz podatku leśnego.

Na podstawie art. 18 ust 2 pkt 15 ustawy z dnia 8 marca 1990 r. o samorządzie gminnym (Dz. U. z 2001 r. Nr 142, poz. 1591 z późn. zm.) oraz art. 6 ust 13 ustawy z dnia 12 stycznia 1991 roku o podatkach i opłatach lokalnych (Dz. U. z 2001 r. Nr 95, poz. 613 z późn. zm.)

Rada Gminy Ostrowite u c h w a l a: co następuje:

§ 1. 1. Zmienia się wzór deklaracji na podatek od nieruchomości opisany w § 1 pkt 1 uchwały Nr IV/18/2002 Rady Gminy Ostrowite z dnia 30 grudnia 2002 r. (Dz. Urz. Województwa Wielkopolskiego z 2002 r. Nr 176, poz. 5497 z późn. zm.), który otrzymuje brzmienie jak w załączniku Nr 1 do niniejszej uchwały.

2. Zmienia się wzór informacji w sprawie podatku od nieruchomości opisany w § 1 pkt.