



# DZIENNIK URZĘDOWY

## WOJEWÓDZTWA LUBELSKIEGO

Lublin, dnia 1 marca 2012 r.

Poz. 1075

### UCHWAŁA NR XIII/83/11 RADY GMINY BIAŁA PODLASKA

z dnia 9 listopada 2011 r.

#### **w sprawie uchwalenia miejscowego planu zagospodarowania przestrzennego i zmiany miejscowego planu zagospodarowania przestrzennego w miejscowości Styrzyniec.**

Na podstawie art. 18 ust. 2 pkt 5 ustawy z dnia 8 marca 1990 r. o samorządzie gminnym (tj. Dz. U. z 2001 r. Nr 142, poz. 1591 z późn. zm.), art. 20 ust. 1 i art. 27 ustawy z dnia 27 marca 2003 r. o planowaniu i zagospodarowaniu przestrzennym (Dz. U. Nr 80, poz. 717 z późn. zm.), uchwały Nr XXXVIII/284/10 Rady Gminy w Białej Podlaskiej z dnia 30 marca 2010 r. w sprawie przystąpienia do sporządzenia miejscowego planu zagospodarowania przestrzennego i zmiany miejscowego planu zagospodarowania przestrzennego w miejscowości Styrzyniec oraz uchwały Nr X/57/11 Rady Gminy Biała Podlaska z dnia 31 sierpnia 2011 r. zmieniającej uchwałę w sprawie przystąpienia do sporządzenia miejscowego planu zagospodarowania przestrzennego w miejscowości Styrzyniec, uchwała się, co następuje:

#### **Rozdział 1. Przepisy ogólne.**

**§ 1.** Stwierdzając zgodność ze Studium uwarunkowań i kierunków zagospodarowania przestrzennego Gminy Biała Podlaska uchwała się miejscowy plan zagospodarowania przestrzennego i zmianę miejscowego planu zagospodarowania przestrzennego w miejscowości Styrzyniec, zwany dalej „planem”, zgodnie z granicami jak na rysunkach stanowiących załączniki nr 1A, 1B, 1C, 1D, 1E, 1F, 1G do niniejszej uchwały.

**§ 2.** Ustalenia planu wyrażone są w postaci:

- 1) zasad dotyczących przeznaczenia terenów oraz warunków ich zagospodarowania, stanowiących treść niniejszej uchwały;
- 2) rysunków planu w skali 1: 1000 stanowiących załączniki nr 1A, 1B, 1C, 1D, 1E, 1F, 1G do niniejszej uchwały, określających obszar objęty planem.

**§ 3.** Integralnymi częściami planu są:

- 1) tekst uchwały;
- 2) rysunek planu stanowiący załącznik nr 1 do uchwały;
- 3) wykaz nieuwzględnionych uwag wniesionych do wyłożonego do publicznego wglądu projektu miejscowego planu zagospodarowania przestrzennego i zmiany miejscowego planu zagospodarowania przestrzennego w miejscowości Styrzyniec – stanowiący załącznik nr 2 do uchwały;
- 4) sposób realizacji, zapisanych w planie, inwestycji z zakresu infrastruktury technicznej, które należą do zadań własnych gminy, oraz zasady ich finansowania, zgodnie z przepisami o finansach publicznych – stanowiący załącznik nr 3 do uchwały.

**§ 4. 1.** Rysunek planu obowiązuje w następującym zakresie ustaleń planu:

- 1) granic planu;

- 2) linii rozgraniczających tereny o różnym przeznaczeniu i zasadach zagospodarowania;
- 3) nieprzekraczalnych linii zabudowy dla lokalizacji budynków;
- 4) linii elektroenergetycznej 15 kV wraz ze strefą uciążliwości;
- 5) oznaczeń przeznaczenia terenów na cele: 2 MRU – zabudowy mieszkaniowej zagrodowej i usługowej; 1 U – usług komercyjnych, 1 ZL – leśne, 1 KDL – dróg publicznych lokalnych, 1 KDD – dróg publicznych dojazdowych.

2. Następujące oznaczenia graficzne na rysunku planu stanowią informacje:

- 1) K6 – drogi publiczne lokalne;
- 2) granica zmiany miejscowego planu zagospodarowania przestrzennego uchwalonego uchwałą nr XXXV/345/2001 Rady Gminy Biała Podlaska z dnia 28 czerwca 2001r.

**§ 5.** Ilekroć w uchwale jest mowa o:

- 1) ustawie - należy przez to rozumieć ustawę z dnia 27 marca 2003 r. o planowaniu i zagospodarowaniu przestrzennym (Dz. U. Nr 80, poz. 717 z późn. zm.), o ile z treści przepisu nie wynika inaczej;
- 2) uchwale - należy przez to rozumieć niniejszą uchwałę Rady Gminy Biała Podlaska, o ile z treści przepisu nie wynika inaczej;
- 3) przeznaczeniu podstawowym – należy przez to rozumieć takie przeznaczenie, które powinno przeważać na danym obszarze, wyznaczonym liniami rozgraniczającymi;
- 4) przeznaczeniu dopuszczalnym – należy przez to rozumieć inne rodzaje przeznaczenia niż podstawowe, które uzupełniają lub wzbogacają przeznaczenie podstawowe, tereny o przeznaczeniu dopuszczalnym nie mogą przekroczyć 40% powierzchni w stosunku do wielkości terenów o przeznaczeniu podstawowym;
- 5) zabudowie mieszkaniowej zagrodowej – należy przez to rozumieć zabudowę zagrodową w gospodarstwach rolnych, hodowlanych i ogrodnich;
- 6) linii rozgraniczającej - należy przez to rozumieć linię oddzielającą tereny o różnych funkcjach lub różnych zasadach zagospodarowania;
- 7) nieprzekraczalnej linii zabudowy – należy przez to rozumieć najmniejszą dopuszczalną odległość sytuowania ściany budynku od linii rozgraniczającej terenów komunikacji lub innych obiektów i urządzeń, z pominięciem loggii, balkonów, wykuszy wysuniętych poza obrys budynku mniej niż 1,0 m oraz elementów wejść do budynków (schody, podesty, pochylnie dla niepełnosprawnych, daszki), nośników reklamowych;
- 8) modernizacji – należy przez to rozumieć czynności określone w prawie budowlanym, takie jak: odbudowa, rozbudowa i nadbudowa obiektu budowlanego oraz przebudowa, remont, unowocześnienie;
- 9) uciążliwości - należy przez to rozumieć zjawiska fizyczne lub stany mogące utrudniać życie ludzi lub być dokuczliwe dla otaczającego środowiska, a zwłaszcza: hałas, wibracje, pole elektromagnetyczne, zanieczyszczenie powietrza i zanieczyszczenie powierzchni ziemi oraz wód, których wartości przekraczają wyznaczone przepisami odrębnymi standardy;
- 10) przepisach szczególnych i odrębnych - należy przez to rozumieć przepisy ustaw wraz z aktami wykonawczymi oraz ograniczenia wynikające z prawomocnych decyzji administracyjnych.

## **Rozdział 2. Ustalenia ogólne.**

**§ 6.** Ustalenia dotyczące przeznaczenia terenu.

Oznaczenie terenu	Przeznaczenie terenu na cele:
2 MRU	zabudowy mieszkaniowej zagrodowej i usługowej
1 U	usług komercyjnych
1 ZL	leśne
1 KDL	dróg publicznych lokalnych

1 KDD	dróg publicznych dojazdowych
-------	------------------------------

**§ 7. Ustalenia dotyczące zasad ochrony i kształtowania ładu przestrzennego:**

- 1) w granicach planu zasady ochrony i kształtowania ładu przestrzennego określone są ustaleniami dotyczącymi kształtowania zabudowy oraz lokalizacją nieprzekraczalnych linii zabudowy;
- 2) realizacja funkcji przeznaczenia dopuszczalnego jest możliwa wyłącznie pod warunkiem wcześniejszej lub równoległej realizacji funkcji przeznaczenia podstawowego;
- 3) nową zabudowę należy realizować w zwartych układach przestrzennych, zgodnie z ustaleniami zawartymi w §17 – §18 tekstu uchwały;
- 4) zagospodarowanie poszczególnych terenów powinno nawiązywać do istniejącej zabudowy i zagospodarowania terenów sąsiednich oraz harmonizować z otaczającym krajobrazem;
- 5) zagospodarowanie poszczególnych terenów musi uwzględniać ustalenia zawarte w § 17 – § 18 tekstu uchwały;
- 6) zabudowę przeznaczoną na pobyt ludzi, wzdłuż dróg należy lokalizować poza zasięgiem uciążliwości powodowanych ruchem drogowym;
- 7) w przypadku braku możliwości spełnienia warunku zawartego w § 7 pkt 6, inwestor jest zobowiązany na własny koszt zniwelować poziom uciążliwości do wymaganych przepisami odrębnymi norm za pomocą m.in. zieleni izolacyjnej, odpowiedniego ukształtowania budynku, zastosowania elementów amortyzujących drgania oraz osłaniających i ekranujących przed hałasem, a także racjonalnego rozmieszczenia pomieszczeń w budynku oraz zapewnienie izolacyjności akustycznej przegród w budynkach;
- 8) ustala się zadania dla realizacji inwestycji celu publicznego w rozumieniu art. 2 pkt 5 ustawy o planowaniu i zagospodarowaniu przestrzennym, do których w granicach planu należy:
  - a) budowa zewnętrznych sieci i urządzeń technicznego uzbrojenia terenu w zakresie zaopatrzenia w: wodę, kanalizację sanitarną, kanalizację deszczową zrealizowanych na terenach dróg oznaczonych, jako 1 KDL, 1 KDD,
  - b) budowa i urządzenie dróg publicznych oznaczonych na rysunku planu symbolem 1 KDL, 1 KDD.

**§ 8. Ustalenia dotyczące zasad ochrony środowiska, przyrody i krajobrazu kulturowego:**

- 1) w granicach terenów: 2 MRU, 1 U nie zezwala się na lokalizację inwestycji mogących zawsze znacząco oddziaływać na środowisko w rozumieniu przepisów o udostępnianiu informacji o środowisku i jego ochronie, udziale społeczeństwa w ochronie środowiska oraz o ocenach oddziaływania na środowisko, za wyjątkiem inwestycji celu publicznego z zakresu infrastruktury telekomunikacyjnej, drogowej i technicznej;
- 2) ustala się granice uciążliwości dla terenu oznaczonego na rysunku planu 1U, które powinny się zawierać w liniach rozgraniczających terenów o różnym przeznaczeniu i zasadach zagospodarowania;
- 3) w granicach planu nie wskazuje się obiektów i obszarów objętych ochroną prawną na podstawie przepisów o ochronie przyrody;
- 4) dla obszaru 1 ZL mają zastosowanie przepisy ustawy o lasach;
- 5) wprowadza się zakaz zabudowy budynkami w odległości mniejszej niż 12 m od granic obszaru 1 ZL.

**§ 9.** Teren planu nie jest objęty ochroną konserwatorską i nie występują na nim obiekty i obszary objęte ochroną prawną na podstawie ustawy o ochronie zabytków.

**§ 10. Ustalenia dotyczące wymagań wynikających z potrzeb kształtowania przestrzeni publicznych.**

- 1) Zagospodarowanie przestrzeni publicznych wyznaczonych w planie przez drogi publiczne, lokalne poprzez:
  - a) kształtowanie przestrzeni i nawierzchni w sposób umożliwiający bezkolizyjne korzystanie osobom niepełnosprawnym,

- b) możliwość lokalizacji małej architektury, zieleni urządzonej i obiektów służących komunikacji: pieszej, rowerowej, samochodowej indywidualnej i zbiorowej.
- 2) Zezwala się na lokalizację nośników reklamowych w pasach pomiędzy liniami rozgraniczającymi drogi a nieprzekraczalnymi liniami zabudowy, z zachowaniem przepisów odrębnych, na następujących zasadach:
- a) w obrębie jednego skrzyżowania, jednej drogi formaty reklam powinny być jednakowe w formie,
  - b) w obrębie jednego skrzyżowania, jednej drogi formaty reklam powinny być zawieszane na jednakowej wysokości,
  - c) w obrębie jednego skrzyżowania, jednej drogi formaty reklam powinny być jednakowo ukierunkowane,
  - d) odległość pomiędzy wolnostojącymi reklamami, nie może być mniejsza niż 100 m,
  - e) wielkość nośników reklamowych przy drogach nie może przekroczyć 6,0 m<sup>2</sup>,
  - f) zakazuje się lokalizacji nośników reklamowych na barierkach oddzielających jezdnie, na latarniach ulicznych,
  - g) zakazuje się lokalizacji nośników reklamowych na urządzeniach infrastruktury technicznej takich jak: szafki energetyczne, gazowe, telekomunikacyjne, na słupach trakcji elektrycznych, stacjach transformatorowych,
  - h) usytuowanie reklam, szyldów i słupów ogłoszeniowych w pasach pomiędzy liniami rozgraniczającymi drogi a nieprzekraczalnymi liniami zabudowy musi być zgodne z przepisami dotyczącymi bezpieczeństwa ruchu drogowego i przepisami prawa budowlanego.
- 3) Określa się następujące zasady umieszczania nośników reklamowych na elewacjach budynków:
- a) dopuszcza się lokalizowanie nośników reklamowych wyłącznie na elewacjach budynków, w których zlokalizowane są usługi,
  - b) nośniki reklamowe nie mogą wystawać poza obrys budynku więcej niż 1m,
  - c) nośniki reklamowe na elewacjach budynków na terenach 2 MRU, 1 U nie mogą być wyższe niż 0,7 m.
- 4) Ogrodzenia należy lokalizować poza liniami rozgraniczającymi drogi.

**§ 11.** W granicach planu nie występują tereny i obiekty podlegające ochronie na podstawie przepisów odrębnych, w tym tereny górnicze a także zagrożone osuwaniem się mas ziemnych i obszary narażone na niebezpieczeństwo powodzi.

**§ 12.** Zasady i warunki scalania i podziału nieruchomości:

- 1) nie wyznacza się obszarów scalania i podziału nieruchomości;
- 2) ustala się wydzielanie działek zgodnie z wyznaczonymi na rysunku planu liniami rozgraniczającymi terenów;
- 3) zezwala się na podział inny niż postulowany w planie, wyznaczony na rysunku planu linią przerywaną, z warunkiem zachowania wyznaczonego rysunkiem planu układu komunikacyjnego;
- 4) powierzchnia działki dla terenu 2 MRU powstałej w wyniku podziału nie może być mniejsza niż 1200 m<sup>2</sup>;
- 5) minimalna szerokość frontów działek 22,0 m;
- 6) najbardziej optymalny kąt położenia granic działek w stosunku do pasa drogowego wynosi 90°.

**§ 13.** 1. Ustalenia dotyczące zasad budowy systemów infrastruktury technicznej:

- 1) dla wszystkich projektowanych układów sieciowych rezerwuje się miejsce w liniach rozgraniczających drogi oraz w pasach pomiędzy liniami rozgraniczającymi drogi a nieprzekraczalnymi liniami zabudowy, z zachowaniem przepisów odrębnych;
- 2) ustala się zorganizowany sposób zaopatrzenia w wodę i odprowadzenia ścieków do układów komunalnych, ustala się realizację przyłączy wodnych i przyłączy kanalizacyjnych do wszystkich obiektów; do czasu realizacji sieci wodno-kanalizacyjnej dopuszcza się zaopatrzenie w wodę we własnym zakresie oraz odprowadzanie ścieków do szczelnych zbiorników okresowo oczyszczanych;

- 3) ustala się realizację stacji transformatorowych oraz sieci średniego i niskiego napięcia oraz przyłączy elektroenergetycznych do wszystkich obiektów zgodnie z warunkami zarządzającego siecią z zachowaniem przepisów odrębnych;
  - 4) przewiduje się budowę wewnętrznych stacji transformatorowych w miarę zaistnienia potrzeb;
  - 5) przyłączenie do sieci elektroenergetycznej lub zwiększenie mocy po spełnieniu warunków technicznych i ekonomicznych przyłączenia;
  - 6) usunięcie kolizji istniejących urządzeń elektroenergetycznych z planowanym zagospodarowaniem terenu na koszt inwestora;
  - 7) dla istniejącej linii elektroenergetycznej 15 kV ustala się zakaz wznoszenia budynków mieszkalnych w odległości mniejszej niż 7, 5 m od osi linii elektroenergetycznej;
  - 8) gazyfikacja obszaru po spełnieniu warunków technicznych i ekonomicznych budowy odcinków sieci gazowych;
  - 9) w przypadku braku możliwości budowy sieci gazowych zgodnie z § 13 ust. 1 pkt 8, gazyfikacja gminy będzie realizowana na warunkach określonych odrębnymi umowami zawartymi pomiędzy przedsiębiorstwem gazowniczym a odbiorcą;
  - 10) zaopatrzenie w ciepło we własnym zakresie;
  - 11) wprowadza się możliwość budowy, rozbudowy i przebudowy sieci oraz przyłączy telekomunikacyjnych wraz z infrastrukturą techniczną na zasadach określonych przez uprawnionych operatorów sieci telekomunikacyjnych;
  - 12) przebudowa sieci telekomunikacyjnych na koszt inwestora na zasadach określonych przez zarządcę sieci;
  - 13) gromadzenie i usuwanie odpadów w oparciu o istniejący system oczyszczania gminy;
  - 14) wprowadza się obowiązek segregacji i gromadzenia odpadów stałych oraz wywozu w systemie zorganizowanym;
  - 15) wprowadza się obowiązek lokalizacji na sieciach wodociągowych hydrantów umożliwiających czerpanie wody do celów przeciwpożarowych;
  - 16) podstawę realizacji sieci uzbrojenia technicznego stanowią będą techniczne projekty branżowe;
  - 17) zezwala się na lokalizację inwestycji celu publicznego z zakresu łączności publicznej w rozumieniu przepisów odrębnych;
  - 18) ustala się inwestycje z zakresu infrastruktury technicznej należące do zadań własnych gminy, o których mowa w art. 20 ust. 1 ustawy o planowaniu i zagospodarowaniu przestrzennym w zakresie:
    - a) budowy zewnętrznych sieci i urządzeń technicznego uzbrojenia terenu w zakresie zaopatrzenia w: wodę, kanalizację sanitarną, kanalizację deszczową zrealizowanych na terenach dróg oznaczonych jako 1 KDL, 1 KDD,
    - b) budowy i urządzenia dróg publicznych oznaczonych na rysunku planu symbolem 1 KDL, 1 KDD,
    - c) rozwoju sieci uzbrojenia technicznego oraz dróg oznaczonych symbolem 1 KDL, 1 KDD, który podyktowany będzie intensywnością obrotu cywilno-prawnego w nabywaniu działek budowlanych.
2. W zakresie obsługi komunikacyjnej dla terenu objętego planem ustala się:
- 1) dla drogi lokalnej, oznaczonej na rysunku planu symbolem 1 KDL obowiązuje:
    - a) szerokość w liniach rozgraniczających minimum 15, 0 m,
    - b) szerokość jezdni minimum 6 m,
    - c) nieprzekraczalna linia zabudowy w odległości minimum 6, 0 m od linii rozgraniczającej;
  - 2) dla drogi dojazdowej oznaczonej na rysunku planu symbolem 1 KDD obowiązuje:
    - a) szerokość w liniach rozgraniczających minimum 10, 0 m,
    - b) szerokość jezdni minimum 6 m,

- c) nieprzekraczalna linia zabudowy w odległości minimum 6, 0 m od linii rozgraniczającej;
- 3) dla drogi oznaczonej na rysunku planu symbolem K6, znajdującej się poza granicami opracowania obowiązuje nieprzekraczalna linia zabudowy w odległości minimum 6, 0 m;
  - 4) zewnętrzny układ komunikacyjny stanowi droga krajowa nr 2, znajdująca się poza granicami planu;
  - 5) wewnętrzny układ komunikacyjny stanowi droga gminna nr 100306L, oznaczona na rysunku planu symbolem K6;
  - 6) działalność inwestycyjną w pasach drogowych należy uzgodnić z zarządcą drogi;
  - 7) możliwość lokalizacji rond, w celu zapewnienia bezpieczeństwa i usprawnienia ruchu pojazdów;
  - 8) lokalizacja rond powinna przyczynić się do kształtowania wokół nich przestrzeni publicznych;
  - 9) dla zabudowy mieszkaniowej zagrodowej miejsca parkingowe należy lokalizować w granicach własnej posesji, minimum 1 miejsce parkingowe;
  - 10) dla zabudowy usług komercyjnych, minimum 1 miejsce parkingowe na każde kolejne 50 m<sup>2</sup> powierzchni usług lub 1 miejsce parkingowe na każde 5 osób zatrudnionych.

§ 14. Do czasu realizacji ustaleń planu ustala się dotychczasowy sposób zagospodarowania.

§ 15. Nie wprowadza się ustaleń z zakresu rehabilitacji istniejącej zabudowy i infrastruktury technicznej.

§ 16. W granicach planu nie wyznacza się terenów rekreacyjno - wypoczynkowych oraz terenów służących organizacji imprez masowych.

### **Rozdział 3. Ustalenia szczegółowe.**

§ 17. Dla terenu oznaczonego na rysunku planu symbolem 2 MRU ustala się, jako przeznaczenie podstawowe pod zabudowę mieszkaniową zagrodową i usługową.

1. Jako przeznaczenie dopuszczalne ustala się zabudowę mieszkaniową jednorodziną oraz usługi o uciążliwości nieprzekraczającej granic działki, uzupełniające funkcję podstawową.

2. Dla zabudowy na terenie objętym planem ustala się następujące warunki realizacji:

- 1) dla zabudowy mieszkaniowej ustala się wysokość budynków do 10 m nad poziom terenu i minimalną powierzchnię działki 1200 m<sup>2</sup>;
- 2) dla budynków gospodarczych i inwentarskich parametry zabudowy są zależne od wymagań technologicznych;
- 3) minimalna powierzchnia biologicznie czynna 60%;
- 4) współczynnik powierzchni zabudowy w stosunku do powierzchni działki, nie większy niż 0,4;
- 5) nieprzekraczalna linia zabudowy w odległości minimum 6, 0 m od linii rozgraniczającej drogi: 1 KDL, 1 KDD, K6;
- 6) obsługa komunikacyjna terenu z dróg 1 KDL, 1 KDD oraz drogi K6 znajdującej się poza granicami planu;
- 7) dopuszcza się scalenia i podziały nieruchomości na warunkach określonych w § 12;
- 8) dopuszcza się przeznaczenie terenu pod obiekty i urządzenia obsługi komunikacyjnej, np. parkingi, garaże;
- 9) poziom posadowienia parteru nie wyższy niż 1,2 m nad poziom terenu;
- 10) dachy o kącie nachylenia połaci dachowych 8° - 45°;
- 11) usytuowanie budynków kalenicą główną prostopadle do dłuższych boków działki.

§ 18. Dla terenu oznaczonego na rysunku planu symbolem 1 U ustala się, jako przeznaczenie podstawowe usługi komercyjne o uciążliwości nieprzekraczającej granic działki.

1. Jako przeznaczenie dopuszczalne ustala się realizację budynku mieszkalnego dla właściciela lub użytkownika przeznaczenia podstawowego, jedynie jako wspólnej realizacji z obiektem usługowym.

2. Dla nowej zabudowy oraz budynków przebudowywanych i modernizowanych na terenie 1 U ustala się następujące warunki realizacji:

- 1) minimalna powierzchnia działki 600 m<sup>2</sup>;
- 2) minimalna powierzchnia biologicznie czynna 20%;
- 3) ustala się wysokość zabudowy usługowej nie wyższą niż 12, 0 m nad poziom terenu;
- 4) ustala się wysokość zabudowy mieszkaniowej nie wyższą niż 10,0 m nad poziom terenu;
- 5) współczynnik powierzchni zabudowy w stosunku do powierzchni terenu, nie większy niż 0,6;
- 6) nieprzekraczalna linia zabudowy w odległości minimum 6, 0 m od linii rozgraniczającej drogi 1 KDD i K6;
- 7) obsługa komunikacyjna terenu z dróg 1 KDD oraz K6;
- 8) dachy o kącie nachylenia połaci dachowych 8° - 45°;
- 9) poziom posadowienia parteru nie wyższy niż 1, 2 m nad poziom terenu dla budynku mieszkalnego,
- 10) poziom posadowienia parteru nie wyższy niż 0, 4 m nad poziom terenu dla budynku usługowego,
- 11) dopuszcza się prowadzenie scaleń i podziału nieruchomości na warunkach określonych w § 12.

#### **Rozdział 4. Ustalenia końcowe.**

§ 19. Ustala się stawkę jednorazowej opłaty na rzecz Gminy Biała Podlaska, pobieranej w przypadku zbycia nieruchomości, zgodnie z art. 36 ust. 4 ustawy o planowaniu i zagospodarowaniu przestrzennym, w wysokości 30 % wzrostu wartości nieruchomości.

§ 20. W granicach niniejszej uchwały tracą moc postanowienia uchwały Nr XXXV/345/2001 Rady Gminy Biała Podlaska z dnia 28 czerwca 2001 r. (Dz. U. Woj. Lubelskiego z 2001 r. Nr 79, poz. 1177).

§ 21. Uchwała podlega ogłoszeniu w Dzienniku Urzędowym Województwa Lubelskiego.

§ 22. Wykonanie uchwały powierza się Wójtowi Gminy Biała Podlaska.

§ 23. Uchwała wchodzi w życie po 30 dniach od dnia jej ogłoszenia w Dzienniku Urzędowym Województwa Lubelskiego.

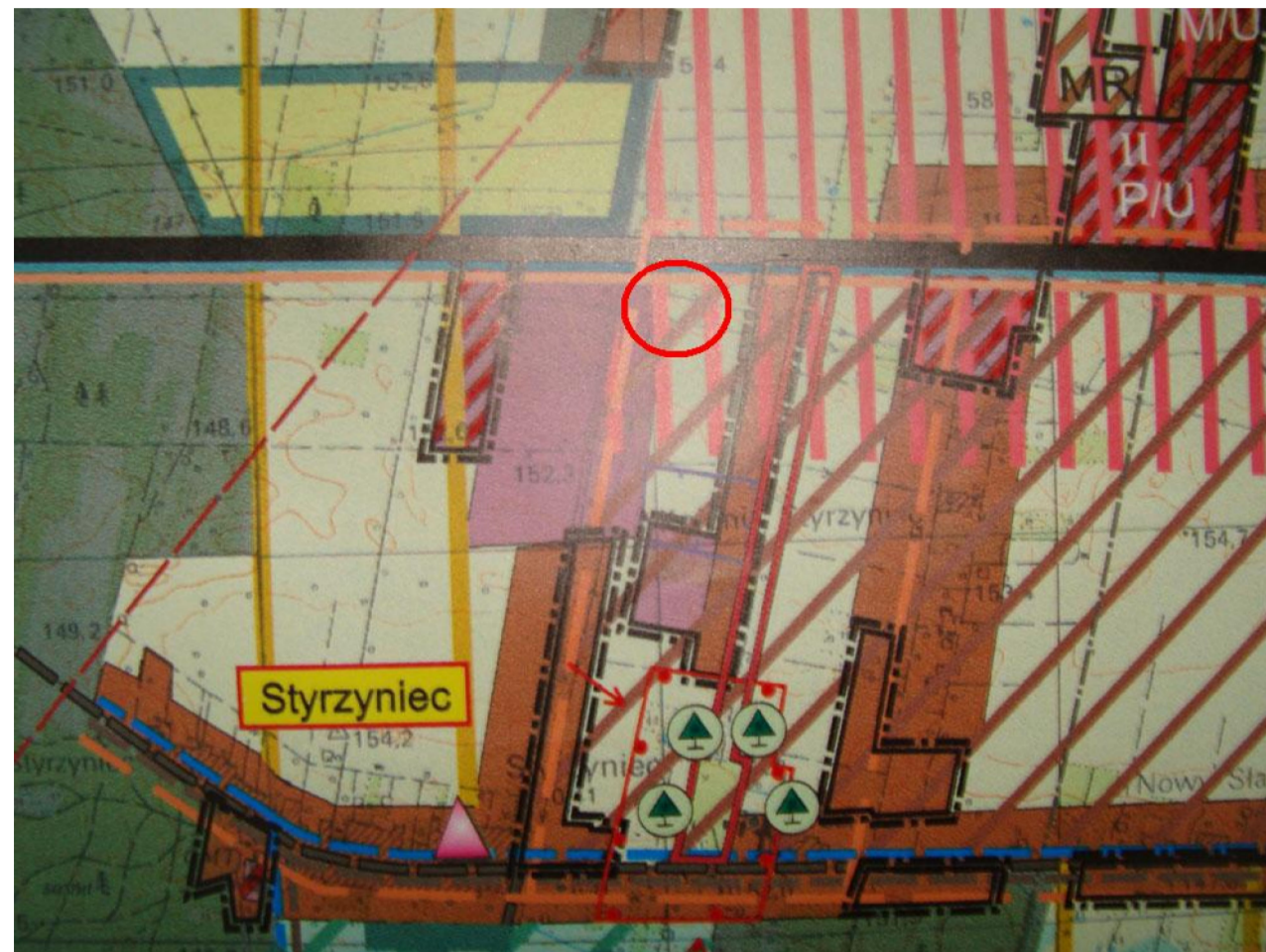
Przewodniczący Rady Gminy  
Biała Podlaska

**Dariusz Plażuk**

### Rysunek miejscowego planu zagospodarowania przestrzennego i zmiany miejscowego planu zagospodarowania przestrzennego w miejscowości Styrzyniec.

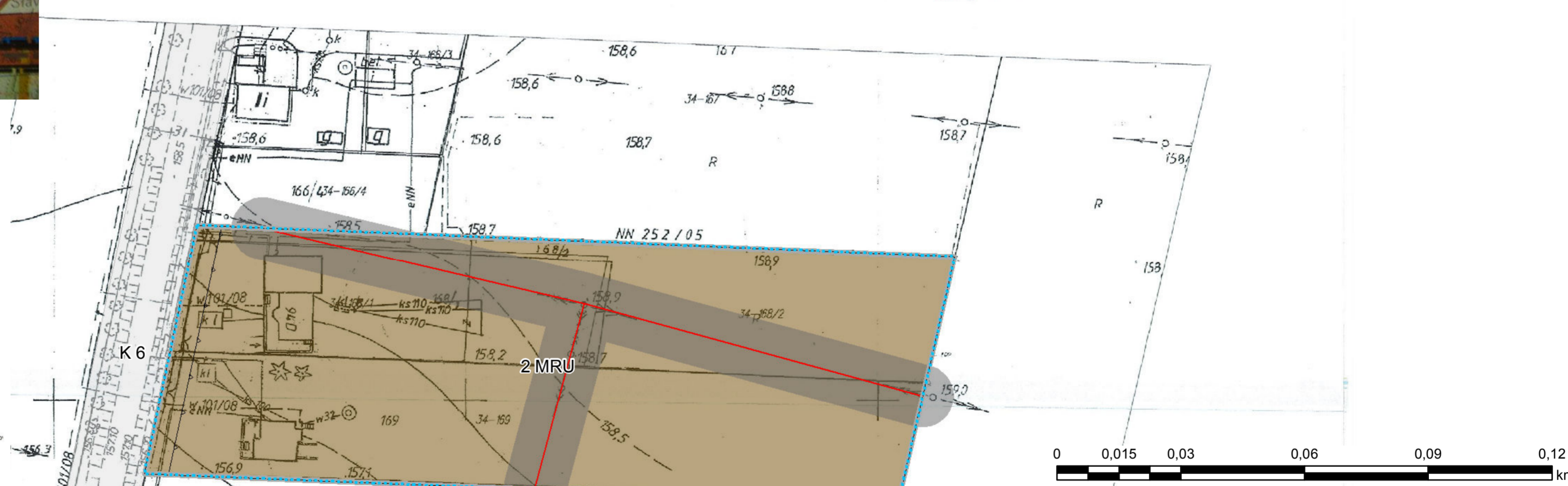
Załącznik nr 1A do uchwały XIII/83/11 Rady Gminy Biała Podlaska z dnia 9 listopada 2011r. ogłoszonej w Dz. Urz. Woj. Lubelskiego nr ..... z dnia .....

Wyrus ze studium uwarunkowań i kierunków zagospodarowania przestrzennego gminy Biała Podlaska (uchwała z dnia 25 sierpnia 2009 Nr XXXII/248/2009)

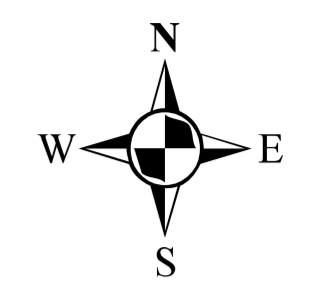


**Legenda:**

- granicz gminy
- granicz sołectw
- lasy
- łąki
- grunty orne
- wody
- zabudowa mieszkaniowa
- istniejące obszary usługowo-produkcyjne
- istniejące ogrody działkowe
- objęty wpisane do rejestru zabytków
- granicz wpisu do rejestru zabytków
- strefa ochrony ekspozycyj
- os. widokowa
- Planowana miejscowości wyróżniającej się wartościami kulturowymi
- wiek z zachowaną strukturą przestrzenną
- zalecana rewalidacja jednostek osadniczych
- stanowiska archeologiczne (w stanowiąca zgodnie z archeologicznym Zjedzeniem Polską)
- udokumentowane złoża kruszywa naturalnego
- udokumentowane złoża grysłu wapiennej
- istniejące użytki ekologiczne
- projektowane użytki ekologiczne
- istniejące pomniki przyrody
- granicz projektowanego Biaskopodlaskiego Obszaru Chronionego Krajobrazu
- granicz projektowanego Obszaru Chronionego Krajobrazu "Dolina Dolnej Kozny"
- projektowany rezerwat "Dolina Grabstwa"
- tereny objęte obowiązującymi miejscowymi planami zagospodarowania przestrzennego
- obszary narażone na niebezpieczeństwo powodzi wyznaczone zasięgiem wielkiej wody o prawdopodobieństwie 1%
- prognozowany zasięg hałasu lotniska 50 dB dla pory nocnej
- prognozowany zasięg hałasu lotniska 60 dB dla pory nocnej
- prognozowany zasięg hałasu lotniska 60 dB dla pory dziennej
- prognozowany zasięg hałasu lotniska 70 dB dla pory dziennej
- postulunek radarowy - strefa ochronna postulunku
- planowana obwodnica wschodnia w ciągu drogi wojewódzkiej
- planowane drogi gminne



- OZNACZENIA BĘDĄCE USTALENIAMI PLANU:**
- GRANICA OPRACOWANIA
  - NIEPRZEKRACZALNE LINIE ZABUDOWY DLA LOKALIZACJI OBIEKTÓW
  - LINIE ROZGRANICZAJĄCE TERENY O RÓŻNYM PRZEZNACZENIU I ZASADACH ZAGOSPODAROWANIA
  - 2MRU TERENY ZABUDOWY MIESZKANIOWEJ ZAGRODOWEJ I USŁUGOWEJ
  - LINIA ELEKTROENERGETYCZNA 15 kV WRAZ ZE STREFĄ UCIAŻLIWOŚCI



- OZNACZENIA INFORMACJI NIE BĘDĄCYCH USTALENIAMI PLANU:**
- GRANICA ZMIANY MIEJSCOWEGO PLANU ZAGOSPODAROWANIA PRZESTRZENNEGO UCHWALONEGO UCHWAŁĄ NR XXXV/345/2001 RADY GMINY BIAŁA PODLASKA Z DNIA 28 CZERWCA 2001 R.
  - K 6 TERENY DRÓG PUBLICZNYCH LOKALNYCH

**MAPA ZASADNICZA**  
 skala 1:1000  
 wieś: Styrzyniec  
 gm.: Biała Podlaska  
 sekcja: 116.231.212



INTERTIM 16-400 SUWALKI ul. Noniewicza 85F lok. 3 04-036 WARSZAWA Al. St. Zjednoczonych 72/180		Gmina Biała Podlaska 21-500 Biała Podlaska ul. Prosta 31	
<b>Temat</b>	Miejscowy plan zagospodarowania przestrzennego i zmiana miejscowego planu zagospodarowania przestrzennego w miejscowości Styrzyniec.		
<b>Główny Projektant</b>	mgr inż. arch. Marianna Malinowska	WA-335	<b>SKALA</b>
<b>Zespół Głównego Projektanta</b>	mgr inż. Anna Serguć mgr inż. Tadeusz Kościuk mgr inż. arch. Paweł Fiann dr inż. Ludmiła Pietrzak mgr inż. Joanna Pietrzak inż. Czesław Lechowicz WA-108 mgr inż. Katarzyna Jaśkiewicz lic. Anna Kilon lic. Maciej Jurewicz mgr Monika Milewska		1:1000 DATA: 2011 Nr rys. A

**STAROSTA BIAŁA**  
 POWIATOWY OŚRODEK DOKUM.  
 GEODEZYJNEJ I KARTOGRAFICZNEJ  
 w Białej Podlaskiej

Reprodukcja, rozpowszechnianie i rozprowadzanie dokumentu wymaga zezwolenia, o którym mowa w art. 18 ustawy z dnia 17 maja 1989 r. - Prawo geodezyjne i kartograficzne (Dz. U. Nr 30, poz. 163 z późniejszymi zmianami).

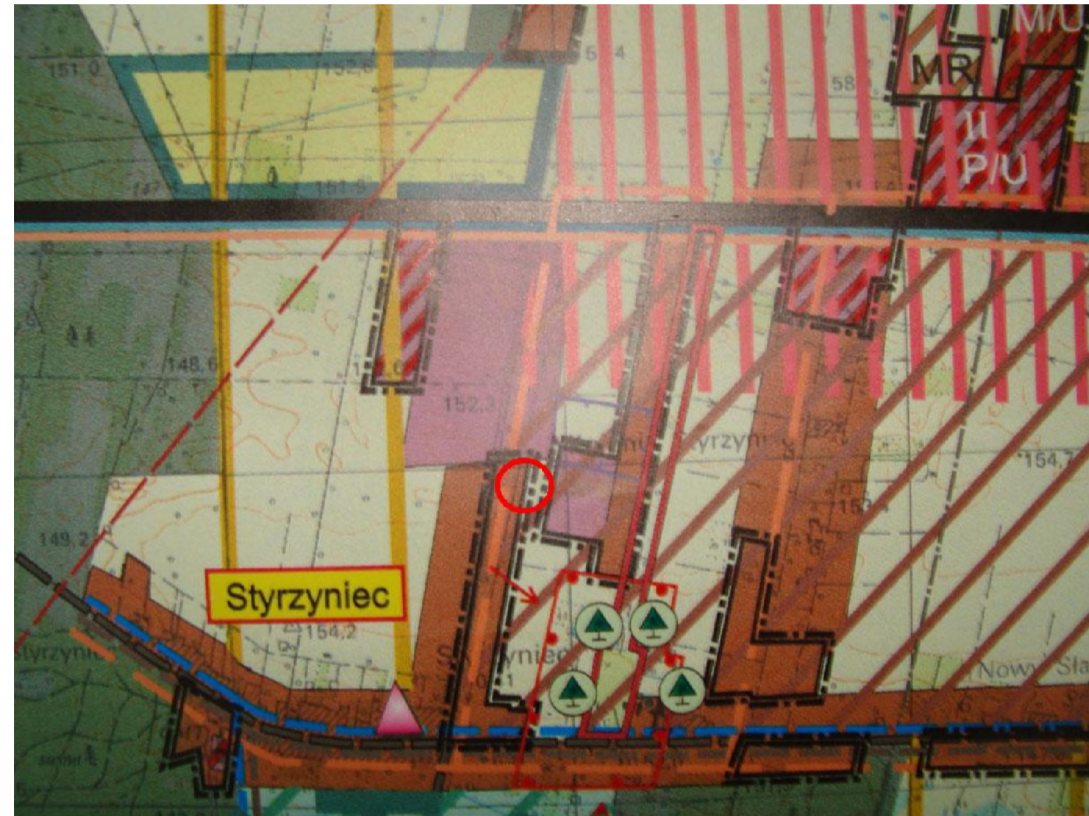
Wiesława Chalimoniuk  
 Z-ca Dyrektora Wydziału Geodezji, Kartografii i Inżynierii



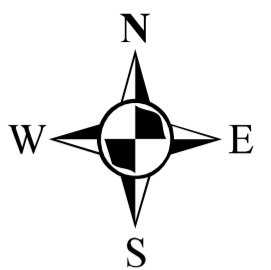
# Rysunek miejscowego planu zagospodarowania przestrzennego i zmiany miejscowego planu zagospodarowania przestrzennego w miejscowości Styrzyniec.

Załącznik nr 1B do uchwały XIII/83/11 Rady Gminy Biała Podlaska z dnia 9 listopada 2011r. ogłoszonej w Dz. Urz. Woj. Lubelskiego nr ..... z dnia .....

Wyrus ze studium uwarunkowań i kierunków zagospodarowania przestrzennego gminy Biała Podlaska (uchwała z dnia 25 sierpnia 2009 Nr XXXII/248/2009)



- granicz gminy
- granicz selektw
- lasy
- łąki
- grunty orne
- wody
- zabudowa mieszkaniowa
- istniejące obszary usługowo-produkcyjne
- istniejące ogródki działkowe
- obiekty wpisane do rejestru zabytków
- granicz wpisu do rejestru zabytków
- strefa ochrony ekspozycji
- oś widokowa
- miejscowości wyróżniające się wartościami kulturowymi
- wieś z zachowaną strukturą przestrzenną
- zalecana rewitalizacja jednostek osadniczych
- stanowiska archeologiczne (nr stanowiska zgodnie z Archeologicznym Zjedzeniem Polskiej)
- udokumentowane złoża kruszywa naturalnego
- udokumentowane złoża gęśli wapiennej
- istniejące użytki ekologiczne
- projektowane użytki ekologiczne
- istniejące pomniki przyrody
- granicz projektowanego Białopodlaskiego Obszaru Chronionego Krajobrazu "Dolina Dolnej Kuzny"
- granicz projektowanego Obszaru Chronionego Krajobrazu "Dolina Dolnej Kuzny"
- projektowany rezerwat "Sławy Grabarka"
- korytarz ekologiczny
- ośrodek obsługi turystyki wycieczki świętecznego
- proponowany szlak turystyki rowerowej
- preferowane tereny turystyki konnej
- drogi krajowe o znaczeniu międzynarodowym
- drogi wojewódzkie
- drogi powiatowe
- projektowana autostrada
- projektowane zjazdy z autostrady według dotychczasowych koncepcji
- preferowany zjazd z autostrady
- projektowane przejazdy bezkolizyjne
- kolej
- projektowana linia kolejowa wschód-zachód
- istniejące linie elektroenergetyczne 110kV
- projektowane linie elektroenergetyczne 110kV
- projektowana linia elektroenergetyczna 400kV
- główne punkty zasilania
- kabel światłowodowy
- istniejące sieci wodociągowe
- planowane sieci wodociągowe
- planowane włączenia w istniejące wodociągi
- istniejące sieci kanalizacji sanitarnej
- planowane sieci kanalizacji sanitarnej
- planowane oczyszczalnie wiejskie
- planowane włączenia w istniejącą kanalizację miejską
- istniejący gazociąg wysokiego ciśnienia
- istniejący gazociąg wysokiego ciśnienia do adaptacji na średnie ciśnienie
- istniejący gazociąg średniego ciśnienia
- projektowane gazociągi wysokiego ciśnienia
- projektowane gazociągi średniego ciśnienia
- istniejąca stacja redukcyjno-pomiarowa I
- projektowana stacja redukcyjno-pomiarowa I
- składowisko odpadów komunalnych
- obszary o dominacji funkcji gospodarki rolnej wielkoobszarowej
- obszary o tradycyjnej gospodarce rolnej
- obszary intensywnego rozwoju zabudowy mieszkaniowej
- tereny aktywności gospodarczej związanej z głównym szlakiem komunikacyjnym
- tereny ponadlokalnej aktywności gospodarczej
- ośrodki wielofunkcyjne
- tereny cmentiska
- główne rejonu eksploatacji złóż
- tereny proponowane pod turystykę wycieczki
- tereny o dominacji funkcji rekreacyjno-sportowej
- preferowane osadnictwo rezydencjonalne



## OZNACZENIA BĘDĄCE USTALENIAMI PLANU:

- GRANICA OPRACOWANIA
- NIEPRZEKRACZALNE LINIE ZABUDOWY DLA LOKALIZACJI BUDYNKÓW
- LINIE ROZGRANICZAJĄCE TERENY O RÓŻNYM PRZEZNACZENIU I ZASADACH ZAGOSPODAROWANIA
- 2MRU TERENY ZABUDOWY MIESZKANIOWEJ ZAGRODOWEJ I USŁUGOWEJ
- LINIA ELEKTROENERGETYCZNA 15 KV WRAZ ZE STREFĄ UCIAŹLIWOŚCI

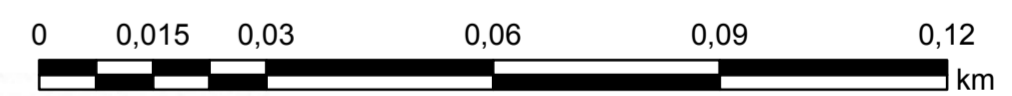
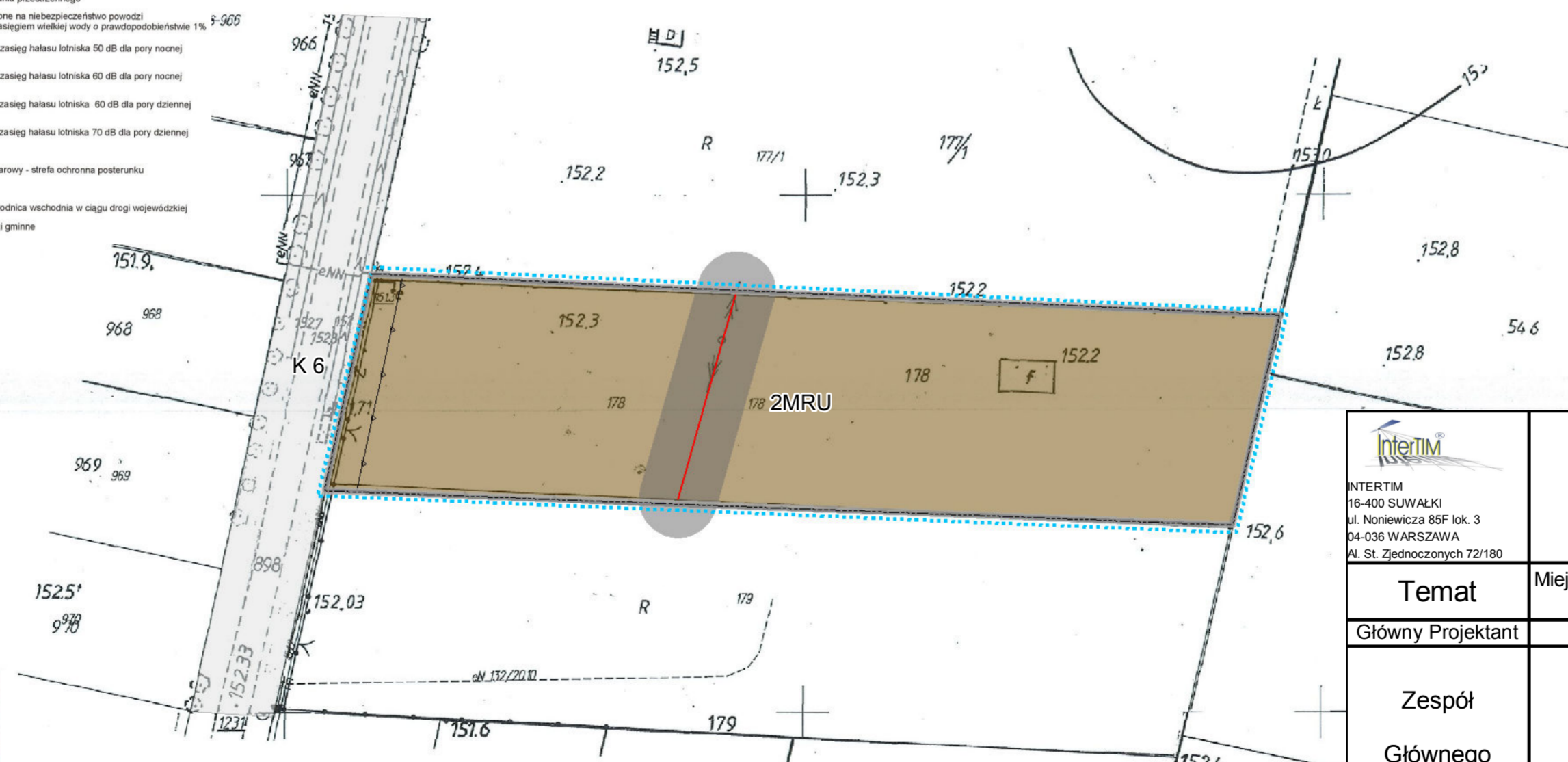
## OZNACZENIA INFORMACJI NIE BĘDĄCYCH USTALENIAMI PLANU:

- GRANICA ZMIANY MIEJSCOWEGO PLANU ZAGOSPODAROWANIA PRZESTRZENNEGO UCHWALONEGO UCHWAŁĄ NR XXXV/345/2001 RADY GMINY BIAŁA PODLASKA Z DNIA 28 CZERWCA 2001 R.
- K 6 TERENY DRÓG PUBLICZNYCH LOKALNYCH

**MAPA ZASADNICZA**  
 skala 1:1000  
 wieś: Styrzyniec  
 gm.: Biała Podlaska  
 sekcja: 116, 231, 213, 214, 118, 233, 012, 011

Informacja uzupełniająca rysunek Studium, dotycząca (częściowo) obszarów nie objętych zmianami

- granicz obszarów objętych zmianą Studium
- tereny zabudowy zagrodowej
- M tereny zabudowy mieszkaniowej
- MO tereny zabudowy mieszkaniowej i usługowej
- PO tereny zabudowy usługowo-składowo-produkcyjnej
- PE kopalnie kruszywa naturalnego
- W tereny planowanego zbiornika retencyjnego z dopuszczeniem funkcji rekreacyjno-turystycznej
- obszary dla których obowiązkowe jest sporządzenie mpzp / obszary dla których gmina zamierza sporządzić mpzp
- tereny objęte obowiązującymi miejscowymi planami zagospodarowania przestrzennego
- obszary narażone na niebezpieczeństwo powodzi wyznaczone zasięgiem wielkiej wody o prawdopodobieństwie 1%
- prognozowany zasięg hałasu lotniska 50 dB dla pory nocnej
- prognozowany zasięg hałasu lotniska 60 dB dla pory nocnej
- prognozowany zasięg hałasu lotniska 60 dB dla pory dziennej
- prognozowany zasięg hałasu lotniska 70 dB dla pory dziennej
- posterunek radarowy - strefa ochronna posterunku
- planowana obwodnica wschodnia w ciągu drogi wojewódzkiej
- planowane drogi gminne



**STAROSTA BIALSKI**  
 WIATOWY OŚRODEK DOKUMENTACJI  
 GEODEZYJNEJ I KARTOGRAFICZNEJ  
 w Białej Podlaskiej  
 wznie, rozprawozobrazowanie i rozprawyobrazowanie niniejszego i wyznaczonego zasobu, o którym mowa w art. 18 ustawy z dnia 1999 r. - Prawo geodezyjne i kartograficzne Nr 30, poz. 163 z późniejszymi zmianami.  
 28 CZE 2010

**STAROSTA BIALSKI**  
 WIATOWY OŚRODEK DOKUMENTACJI  
 GEODEZYJNEJ I KARTOGRAFICZNEJ  
 Jaku się zgodność niniejszej mapy z oryginałem przyjętym do nowego zasobu geodezyjnego i kartograficznego  
 09/12/18/1  
 sze mapy nie może służyć do celów projektowych  
 29 CZE 2010  
 Wolsko

Z up. Starosty  
 Wiesława Chmielnik  
 Z-od Dyrektora Wydziału  
 Zarządu Nieruchomości

Gmina Biała Podlaska 21-500 Biała Podlaska ul. Prosta 31	
Temat Główny Projektant Zespół Głównego Projektanta	Miejskowy plan zagospodarowania przestrzennego i zmiana miejscowego planu zagospodarowania przestrzennego w miejscowości Styrzyniec. mgr inż. arch. Marianna Malinowska WA-335 mgr inż. Anna Serguć mgr inż. Tadeusz Kościuk mgr inż. arch. Paweł Fiann dr inż. Ludmiła Pietrzak mgr inż. Joanna Pietrzak inż. Czesław Lechowicz WA-108 mgr inż. Katarzyna Jaśkiewicz lic. Anna Kilon lic. Maciej Jurewicz mgr Monika Milewska
SKALA DATA: Nr rys.	1:1000 2011 B

**Rysunek miejscowego planu zagospodarowania przestrzennego i zmiany miejscowego planu zagospodarowania przestrzennego w miejscowości Styrzyniec.**

Załącznik nr 1C do uchwały XIII/83/11 Rady Gminy Biała Podlaska z dnia 9 listopada 2011r. ogłoszonej w Dz. Urz. Woj. Lubelskiego nr ..... z dnia .....

Wyrys ze studium uwarunkowań i kierunków zagospodarowania przestrzennego gminy Biała Podlaska (uchwała z dnia 25 sierpnia 2009 Nr XXXII/248/2009)



- granica gminy
- granica sołectw
- lasy
- łaki
- grunty orne
- wody
- zabudowa mieszkaniowa
- istniejące obszary usługowo-produkcyjne
- istniejące ogrodyki działkowe
- obiekty wpisane do rejestru zabytków
- granica wpisu do rejestru zabytków
- strefa ochrony ekspozycji
- oś widokowa
- mięsozawodnia miejscowości wyróżniająca się wartościami kulturowymi
- roskosz wieś z zachowaną strukturą przestrzenną
- zalecana rewitalizacja jednostek osadniczych
- stanowiska archeologiczne (nr stanowiska zgodnie z Archeologicznym Zjedzeniem Polski)
- udokumentowane złoża kruszywa naturalnego
- udokumentowane złoża gytii wapiennej
- istniejące użytki ekologiczne
- projektowane użytki ekologiczne
- istniejące pomniki przyrody
- granica projektowanego Biłskopodlaskiego Obszaru Chronionego Krajobrazu
- granica projektowanego Obszaru Chronionego Krajobrazu "Dolina Dolnej Krzyny"
- projektowany rezerwat Stawy Grabanek
- korytarz ekologiczny
- ośrodek obsługi turystyki wycieczki świątecznej
- proponowany szlak turystyki rowerowej
- preferowane tereny turystyki konnej
- drogi krajowe o znaczeniu międzynarodowym
- drogi wojewódzkie
- drogi powiatowe
- projektowana autostrada
- projektowane zjazdy z autostrady według dotychczasowych koncepcji
- preferowany zjazd z autostrady
- projektowane przejazdy bezkolizyjne
- kolej
- projektowana linia kolejowa wschód-zachód
- istniejące linie elektroenergetyczne 110kV
- projektowane linie elektroenergetyczne 110kV
- projektowana linia elektroenergetyczna 400kV
- główne punkty zasilania
- kabel światłowodowy
- istniejące sieci wodociągowe
- planowane sieci wodociągowe
- planowane włączenia w istniejące wodociągi
- istniejące sieci kanalizacji sanitarnej
- planowane sieci kanalizacji sanitarnej
- planowane oczyszczalnie wiejskie
- planowane włączenia w istniejącą kanalizację miejską
- istniejący gazociąg wysokiego ciśnienia
- istniejący gazociąg wysokiego ciśnienia do adaptacji na średnie ciśnienie
- istniejący gazociąg średniego ciśnienia
- projektowane gazociągi wysokiego ciśnienia
- projektowane gazociągi średniego ciśnienia
- projektowana stacja redukcyjno-pomiarowa I
- projektowana stacja redukcyjno-pomiarowa I
- składowisko odpadów komunalnych
- obszary o dominacji funkcji gospodarki rolnej wielkoobszarowej
- obszary o tradycyjnej gospodarce rolnej
- obszary intensywnego rozwoju zabudowy mieszkaniowej
- tereny aktywności gospodarczej związanej z głównym szlakiem komunikacyjnym
- tereny ponadlokalnej aktywności gospodarczej
- ośrodki wieśnolubskie
- tereny rzemiosła
- główne rejon eksploatacji złóż
- tereny proponowane pod turystykę wycieczki świątecznej
- tereny o dominacji funkcji rekreacyjno-sportowej
- preferowane osiedlisko rezydencjonalne

Informacje uzupełniające rysunek Studium, dotyczące (częściowo) obszarów nie objętych zmianami

- granice obszarów objętych zmianą Studium
- tereny zabudowy zagrodowej
- M tereny zabudowy mieszkaniowej
- MU tereny zabudowy mieszkaniowej i usługowej
- tereny zabudowy usługowo-składowo-produkcyjnej
- PE kopalnie kruszywa naturalnego
- W tereny planowanego zbiornika retencyjnego z dopuszczeniem funkcji rekreacyjno-turystycznej
- obszary dla których obowiązkowe jest sporządzenie mpzp / obszary dla których gmina zamierza sporządzić mpzp
- tereny objęte obowiązującymi miejscowymi planami zagospodarowania przestrzennego
- obszary narażone na niebezpieczeństwo powodzi wyznaczone zasięgiem wielkiej wody o prawdopodobieństwie 1%
- prognozowany zasięg hałasu lotniska 50 dB dla pory nocnej
- prognozowany zasięg hałasu lotniska 60 dB dla pory nocnej
- prognozowany zasięg hałasu lotniska 60 dB dla pory dziennej
- prognozowany zasięg hałasu lotniska 70 dB dla pory dziennej
- posterunek radarowy - strefa ochronna posterunku
- planowana obwodnica wschodnia w ciągu drogi wojewódzkiej
- planowane drogi gminne

**OZNACZENIA BĘDĄCE USTALENIAMI PLANU:**

- GRANICA OPRACOWANIA
- NIEPRZEKACZALNE LINIE ZABUDOWY DLA LOKALIZACJI BUDYNKÓW
- LINIE ROZGRANICZAJĄCE TERENY O RÓŻNYM PRZEZNACZENIU I ZASADACH ZAGOSPODAROWANIA
- 2MRU TERENY ZABUDOWY MIESZKANIOWEJ, ZAGRODOWEJ I USŁUGOWEJ
- 1KDD TERENY DRÓG PUBLICZNYCH DOJAZDOWYCH
- LINIA ELEKTROENERGETYCZNA 15kV WRAZ ZE STREFĄ UCIAŹLIWOŚCI

**OZNACZENIA INFORMACJI NIE BĘDĄCYCH USTALENIAMI PLANU:**

- GRANICA ZMIANY MIEJSCOWEGO PLANU ZAGOSPODAROWANIA PRZESTRZENNEGO UCHWALONEGO UCHWAŁĄ NR XXXV/345/2001 RADY GMINY BIAŁA PODLASKA Z DNIA 28 CZERWCA 2001 R.
- K 6 TERENY DRÓG PUBLICZNYCH LOKALNYCH



**STAROSTA BIAŁSKI**  
 POWIATOWY OŚRODEK DOKUMENTACJI  
 GEODEZYJNEJ I KARTOGRAFICZNEJ  
 w Białej Podlaskiej

Reprodukcja, rozprowadzanie i rozprowadzenie niniejszego dokumentu wymaga zezwolenia z listy nr 10 w art. 10 ustawy z dnia 17 maja 1989 r. - Prawo geodezyjne i kartograficzne (Dz. U. Nr 30, poz. 363 z późniejszymi zmianami).

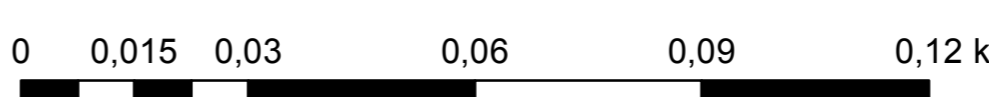
Biała Podlaska, 29 CZE 2010

**STAROSTA BIAŁSKI**  
 POWIATOWY OŚRODEK DOKUMENTACJI  
 GEODEZYJNEJ I KARTOGRAFICZNEJ

Przebiegła we wszelkich możliwych etapach i etapach przyjętych do niniejszego projektu geodezyjnego i kartograficznego pod nr 457/23/10

Biała Podlaska, 29 LEC 2010

Z upoważnienia  
 Wiesława Czajimoniuk  
 Geodeta, Kierownik Biura

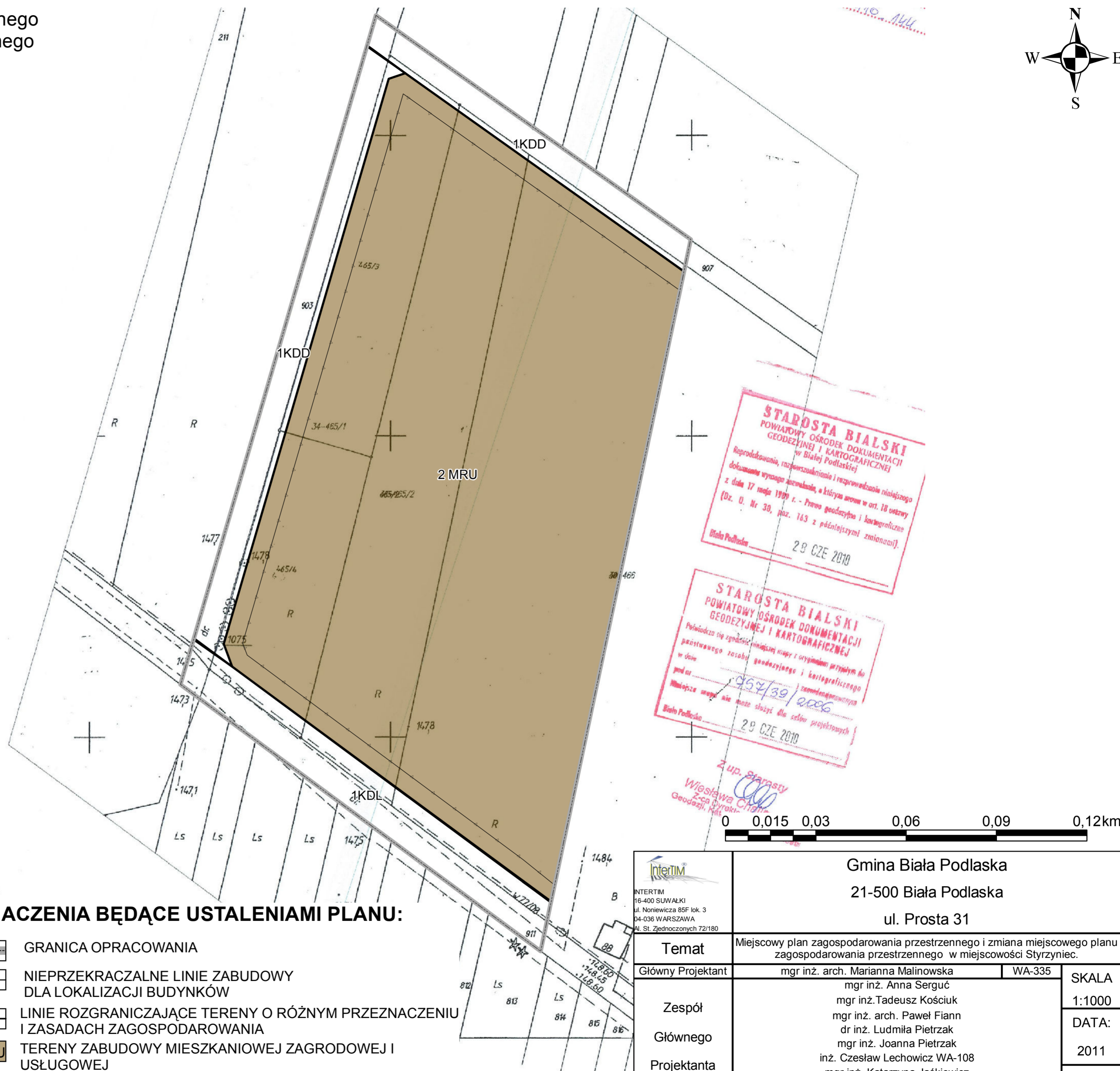
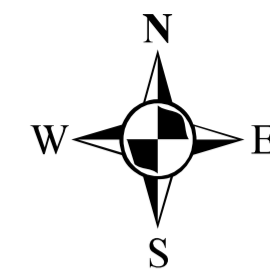
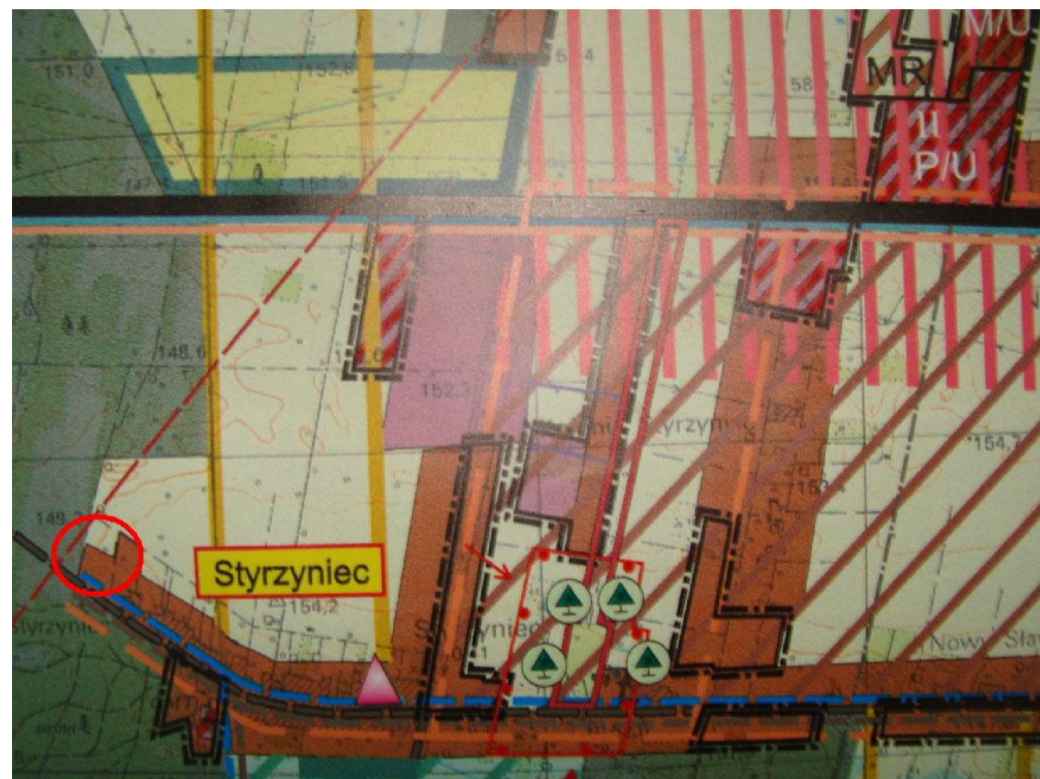


Gmina Biała Podlaska 21-500 Biała Podlaska ul. Prosta 31	
Temat Główny Projektant Zespół Głównego Projektanta	Miejskowy plan zagospodarowania przestrzennego i zmiana miejscowego planu zagospodarowania przestrzennego w miejscowości Styrzyniec. mgr inż. arch. Marianna Malinowska mgr inż. Anna Serguć mgr inż. Tadeusz Kościuk mgr inż. arch. Paweł Fiann dr inż. Ludmiła Pietrzak mgr inż. Joanna Pietrzak inż. Czesław Lechowicz WA-108 mgr inż. Katarzyna Jaśkiewicz lic. Anna Kilon lic. Maciej Jurewicz mgr Monika Milewska
SKALA DATA: Nr rys.	1:1000 2011 C

# Rysunek miejscowego planu zagospodarowania przestrzennego i zmiany miejscowego planu zagospodarowania przestrzennego w miejscowości Styrzyniec.

Załącznik nr 1D do uchwały XIII/83/11 Rady Gminy Biała Podlaska z dnia 9 listopada 2011r. ogłoszonej w Dz. Urz. Woj. Lubelskiego nr ..... z dnia .....

Wyrus ze studium uwarunkowań i kierunków zagospodarowania przestrzennego gminy Biała Podlaska (uchwała z dnia 25 sierpnia 2009 Nr XXXIII/248/2009)



- granica gminy
- granica sołectw
- lasy
- łki
- grunty orne
- wody
- zabudowa mieszkaniowa
- istniejące obszary usługowo-produkcyjne
- istniejące ogólni działkowe
- obiekty wpisane do rejestru zabytków
- granica wpisu do rejestru zabytków
- strefa ochrony ekspozycji
- oś widokowa
- miejsowości wyróżniające się wartościami kulturowymi
- wisie z zachowaną strukturą przestrzenną
- zalecana rewitalizacja jednostek osadniczych
- stanowiska archeologiczne (nr stanowiska zgodnie z Archeologicznym Zjedzeniem Polski)
- udokumentowane złoża kruszywa naturalnego
- udokumentowane złoża gytli wapiennej
- istniejące użytki ekologiczne
- projektowane użytki ekologiczne
- istniejące pomniki przyrody
- granica projektowanego Bielskopodlaskiego Obszaru Chronionego Krajobrazu
- granica projektowanego Obszaru Chronionego Krajobrazu Dolina Dolnej Kiczyni
- projektowany rezerwat "Stawy Gabańska"
- korytarz ekologiczny
- ośrodek obsługi turystyki wypoczynku świątecznego
- proponowany szlak turystyki rowerowej
- preferowane tereny turystyki konnej
- drogi krajowe o znaczeniu międzynarodowym
- drogi wojewódzkie
- drogi powiatowe
- projektowana autostrada
- projektowane zjazdy z autostrady według dotychczasowych koncepcji
- projektowany zjazd z autostrady
- projektowane przejazdy bezkolizyjne
- kolej
- projektowana linia kolejowa wschód-zachód
- istniejące linie elektroenergetyczne 110kV
- projektowane linie elektroenergetyczne 110kV
- projektowana linia elektroenergetyczna 400kV
- główne punkty zasilania
- kabel światłowodowy
- istniejące sieci wodociągowe
- planowane sieci wodociągowe
- planowane włączenia w istniejące wodociągi
- istniejące sieci kanalizacyjne
- planowane sieci kanalizacyjne
- planowane oczyszczalnie ścieków
- planowane włączenia w istniejącą kanalizację miejską
- istniejący gazociąg wysokiego ciśnienia do adaptacji na terenie osiedlenia
- istniejący gazociąg wysokiego ciśnienia
- istniejący gazociąg średniego ciśnienia
- projektowane gazociągi wysokiego ciśnienia
- projektowane gazociągi średniego ciśnienia
- istniejąca stacja redukcyjno-pomiarowa i projektowana stacja redukcyjno-pomiarowa I
- składowisko odpadów komunalnych
- obszary o dominacji funkcji gospodarki rolnej wielkoobszarowej
- obszary o tradycyjnej gospodarce rolnej
- obszary intensywnego rozwoju zabudowy mieszkaniar
- tereny aktywności gospodarczej związanej z głównym sektorem komercyjnym
- tereny ponadlokalnej aktywności gospodarczej
- odrodku wielofunkcyjne
- tereny cmentelne
- tereny rejonu eksploatacji złóż
- tereny proponowane pod turystykę wypoczynku świąte
- tereny o dominującej funkcji rekreacyjno-sportowej
- preferowane osiednictwo rezydencyjne

Informacje uzupełniające rysunek Studium, dotyczące (częściowo) obszarów nie objętych zmianami

- granice obszarów objętych zmianą Studium
- tereny zabudowy zagrodowej
- M tereny zabudowy mieszkaniowej
- tereny zabudowy mieszkaniowej i usługowej
- tereny zabudowy usługowo-składowo-produkcyjnej
- PE kopalnie kruszywa naturalnego
- W tereny planowanego zbiornika retencyjnego z dopuszczeniem funkcji rekreacyjno-turystycznej
- obszary dla których obowiązkowe jest sporządzenie mpzp / obszary dla których gmina zamierza sporządzić mpzp
- tereny objęte obowiązującymi miejscowymi planami zagospodarowania przestrzennego
- obszary narażone na niebezpieczeństwo powodzi wyznaczone zasięgiem wielkiej wody o prawdopodobieństwie 1%
- prognozowany zasięg hałasu lotniska 60 dB dla pory nocnej
- prognozowany zasięg hałasu lotniska 60 dB dla pory nocnej
- prognozowany zasięg hałasu lotniska 60 dB dla pory dziennej
- prognozowany zasięg hałasu lotniska 70 dB dla pory dziennej
- posterunek radarowy - strefa ochronna posterunku
- planowana obwodnica wschodnia w ciągu drogi wojewódzkiej
- planowane drogi gminne

## OZNACZENIA BĘDĄCE USTALENIAMI PLANU:

- GRANICA OPRACOWANIA
- NIEPRZEKRACZALNE LINIE ZABUDOWY DLA LOKALIZACJI BUDYNKÓW
- LINIE ROZGRANICZAJĄCE TERENY O RÓŻNYM PRZEZNACZENIU I ZASADACH ZAGOSPODAROWANIA
- 2 MRU TERENY ZABUDOWY MIESZKANIOWEJ ZAGRODOWEJ I USŁUGOWEJ
- 1 KDL TERENY DRÓG PUBLICZNYCH LOKALNYCH
- 1KDD TERENY DRÓG PUBLICZNYCH DOJAZDOWYCH

**STAROSTA BIALSKI**  
 POWIATOWY OŚRODEK DOKUMENTACJI  
 GEODEZYJNEJ I KARTOGRAFICZNEJ  
 w Białej Podlaskiej

Reprodukcja, rozpowszechnienie i rozprowadzanie niniejszego dokumentu wyraża zgodzenie, o którym mowa w art. 19 ustawy z dnia 17 maja 1994 r. - Prawo geodezyjne i kartograficzne (Dz. U. Nr 30, poz. 143 z późniejszymi zmianami).

Biała Podlaska 29 CZE 2010

**STAROSTA BIALSKI**  
 POWIATOWY OŚRODEK DOKUMENTACJI  
 GEODEZYJNEJ I KARTOGRAFICZNEJ

Powiatowo nie zgodzić niniejszą opinią i uzgodnieniami przesyłanym do powiatowego zespołu geodezyjnego i kartograficznego pod nr 454/39/2006 z zaleceniami powiatu.

Miejscze uwagi nie mogą służyć dla celów projektowych

Biała Podlaska 29 CZE 2010

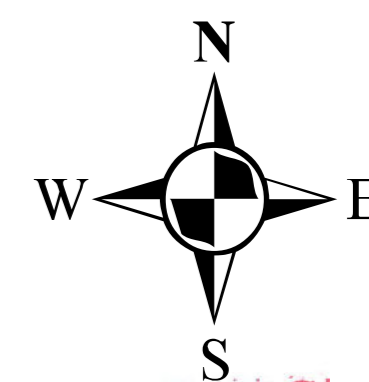
Z up. Starosty  
 Wiesława Chyba  
 Z-ca Dyrektora  
 Geodezji i Kart.

Gmina Biała Podlaska 21-500 Biała Podlaska ul. Prosta 31	
Temat	Miejscowy plan zagospodarowania przestrzennego i zmiana miejscowego planu zagospodarowania przestrzennego w miejscowości Styrzyniec.
Główny Projektant	mgr inż. arch. Marianna Malinowska WA-335
Zespół Głównego Projektanta	mgr inż. Anna Serguć mgr inż. Tadeusz Kościuk mgr inż. arch. Paweł Fiann dr inż. Ludmiła Pietrzak mgr inż. Joanna Pietrzak inż. Czesław Lechowicz WA-108 mgr inż. Katarzyna Jaśkiewicz lic. Anna Kilon lic. Maciej Jurewicz mgr Monika Milewska
SKALA	1:1000
DATA:	2011
Nr rys.	D

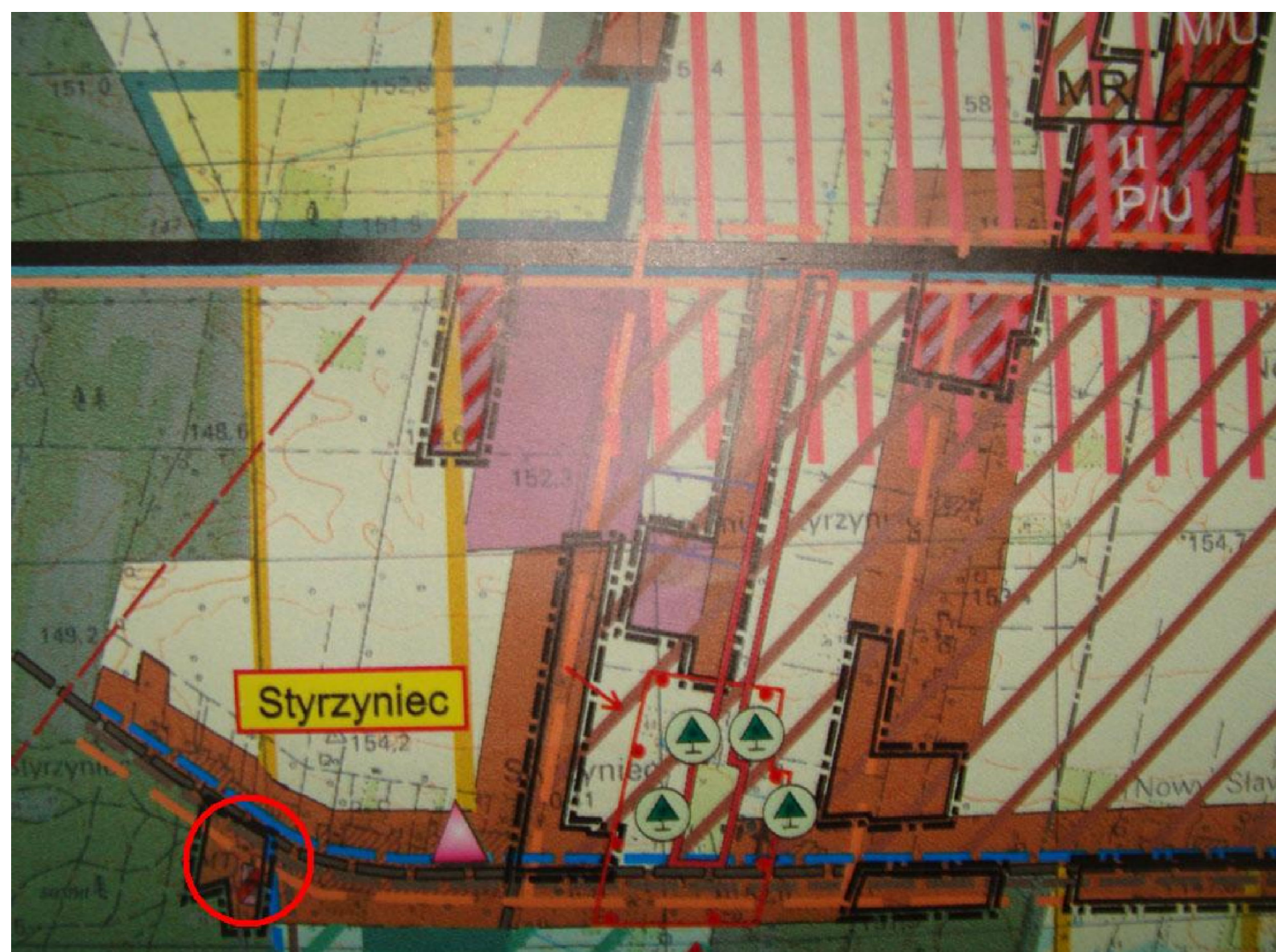
**Rysunek miejscowego planu zagospodarowania przestrzennego i zmiany miejscowego planu zagospodarowania przestrzennego w miejscowości Styrzyniec.**

Załącznik nr 1E do uchwały XIII/83/11 Rady Gminy Biała Podlaska z dnia 9 listopada 2011r. ogłoszonej w Dz. Urz. Woj. Lubelskiego nr ..... z dnia .....

Wyrus ze studium uwarunkowań i kierunków zagospodarowania przestrzennego gminy Biała Podlaska (uchwała z dnia 25 sierpnia 2009 Nr XXXII/248/2009)



**MAPA ZASADNICZA**  
skala 1:1000  
wieś: Styrzyniec  
gm.: Biała Podlaska  
sekcja: MG M. 05k



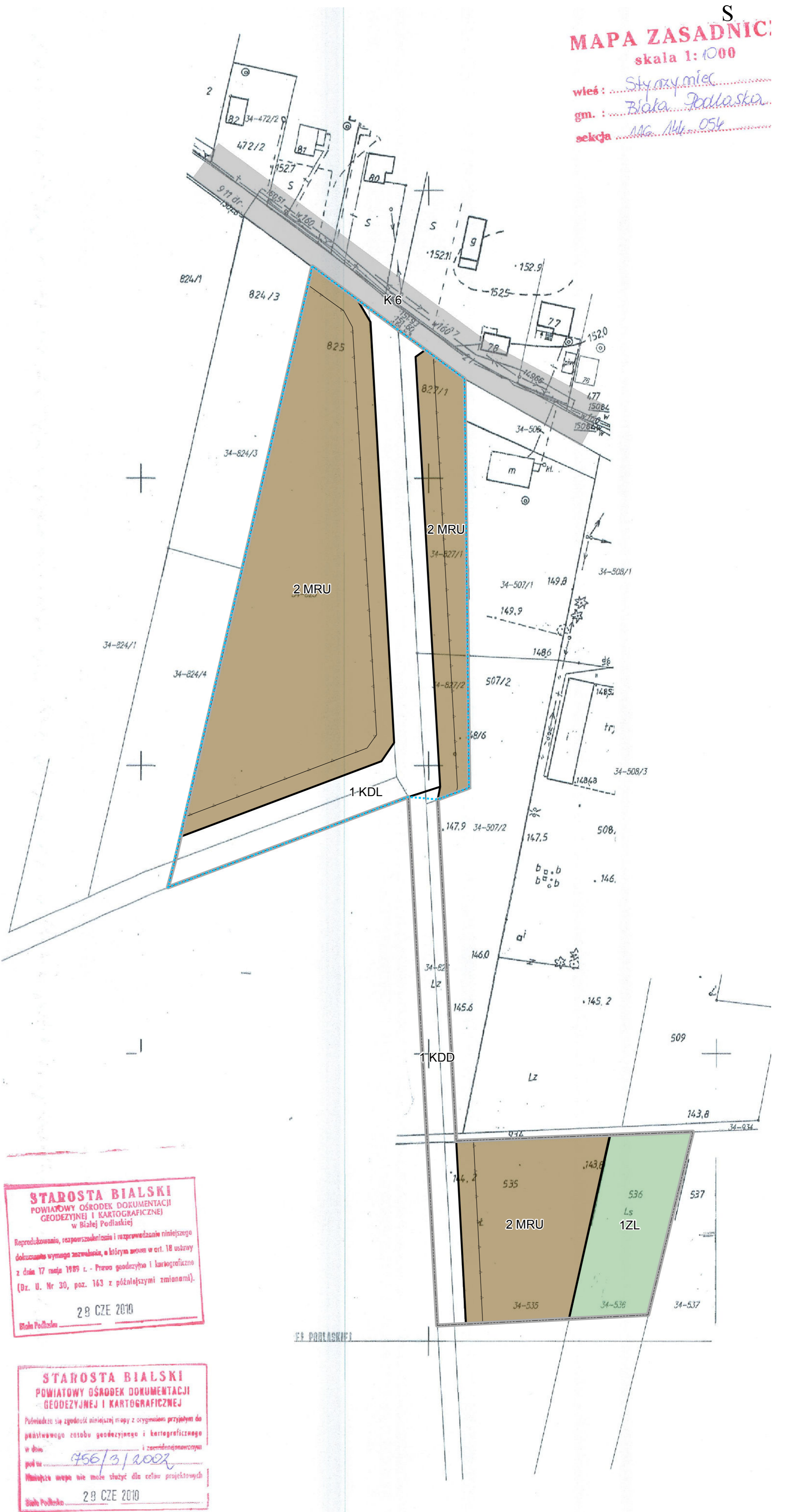
- granica gminy
- granica sołectw
- lasy
- łaki
- grunty orne
- wody
- zabudowa mieszkaniowa
- istniejące obszary usługowo-produkcyjne
- istniejące ogródki działkowe
- obiekty wpisane do rejestru zabytków
- granica wpisu do rejestru zabytków
- strefa ochrony ekspozycji
- oś widokowa
- Planiska: miejscowości wyróżniające się wartościami kulturowymi
- Rezerwa: wieś z zachowaną strukturą przestrzenną
- Ranowiska: zalecana rewitalizacja jednostek osadniczych
- stanowiska archeologiczne (nr stanowiska zgodnie z Archeologicznym Zjedzeniem Potas)
- udokumentowane złoża kruszywa naturalnego
- udokumentowane złoża gytli wapniowej
- istniejące użytki ekologiczne
- projektowane użytki ekologiczne
- istniejące pomniki przyrody
- granica projektowanego Białopodlaskiego Obszaru Chronionego Krajobrazu
- granica projektowanego Obszaru Chronionego Krajobrazu "Dolina Dolnej Krzyny"
- projektowany rezerwat "Sławy Grabarka"
- korytarz ekologiczny
- ośrodek obsługi turystyki wypoczynku świątecznego
- proponowany szlak turystyki rowerowej
- preferowane tereny turystyki konnej
- drogi krajowe o znaczeniu międzynarodowym
- drogi wojewódzkie
- drogi powiatowe
- projektowana autostrada
- projektowane zjazdy z autostrady według dotychczasowych koncepcji
- preferowany zjazd z autostrady
- projektowane przejazdy bezkolizyjne
- kolej
- projektowana linia kolejowa wschód-zachód
- istniejące linie elektroenergetyczne 110kV
- projektowane linie elektroenergetyczne 110kV
- projektowana linia elektroenergetyczna 400kV
- główne punkty zasilania
- kabel światłowodowy
- istniejące sieci wodociągowe
- planowane sieci wodociągowe
- planowane włączenia w istniejące wodociągi
- istniejące sieci kanalizacji sanitarnej
- planowane sieci kanalizacji sanitarnej
- planowane oczyszczalnie wiejskie
- planowane włączenia w istniejącą kanalizację miejską
- istniejący gazociąg wysokiego ciśnienia
- istniejący gazociąg wysokiego ciśnienia do adaptacji na średnie ciśnienie
- istniejący gazociąg średniego ciśnienia
- projektowane gazociągi wysokiego ciśnienia
- projektowane gazociągi średniego ciśnienia
- istniejąca stacja redukcyjno-pomiarowa I
- projektowana stacja redukcyjno-pomiarowa I
- składowisko odpadów komunalnych
- obszary o dominacji funkcji gospodarki rolnej do adaptacji na średnie ciśnienie
- obszary o tradycyjnej gospodarce rolnej
- obszary intensywnego rozwoju zabudowy mieszkaniowej
- tereny aktywności gospodarczej związanej z głównym szlakiem komunikacyjnym
- tereny ponadlokalnej aktywności gospodarczej
- ośrodki wielofunkcyjne
- tereny rzemiosła
- główne rejony eksploatacji złóż
- tereny proponowane pod turystykę wypoczynku świątecznego
- tereny o dominującej funkcji rekreacyjno-sportowej
- preferowane osadnictwo rezydencjonalne

Informacje uzupełniające rysunek Studium, dotyczące (częściowo) obszarów nie objętych zmianami

- granice obszarów objętych zmianą Studium
- tereny zabudowy zagrodowej
- M tereny zabudowy mieszkaniowej
- MU tereny zabudowy mieszkaniowej i usługowej
- PK tereny zabudowy usługowo-składowo-produkcyjnej
- PE kopalnie kruszywa naturalnego
- W tereny planowanego zbiornika retencyjnego z dopuszczeniem funkcji rekreacyjno-turystycznej
- I II obszary dla których obowiązkowe jest sporządzenie mpzp / obszary dla których gmina zamierza sporządzić mpzp
- tereny objęte obowiązującymi miejscowymi planami zagospodarowania przestrzennego
- obszary narażone na niebezpieczeństwo powodzi wyznaczone zasięgiem wielkiej wody o prawdopodobieństwie 1%
- prognozowany zasięg hałasu lotniska 50 dB dla pory nocnej
- prognozowany zasięg hałasu lotniska 60 dB dla pory nocnej
- prognozowany zasięg hałasu lotniska 60 dB dla pory dziennej
- prognozowany zasięg hałasu lotniska 70 dB dla pory dziennej
- posturunek radarowy - strefa ochronna posturunku
- planowana obwodnica wschodnia w ciągu drogi wojewódzkiej
- planowane drogi gminne

**STAROSTA BIALSKI**  
POWIATOWY OŚRODEK DOKUMENTACJI  
GEODEZYJNEJ I KARTOGRAFICZNEJ  
w Białej Podlaskiej  
Dopuszczam, niezaszczepiam i reprezentuję niniejszą  
dokładność wymiaru, w którym jest w art. 18 ustawy  
z dnia 17 maja 1999 r. - Prawo geodezyjne i kartograficzne  
(Dz. U. Nr 35, poz. 163 z późniejszymi zmianami).  
Biała Podlaska 29 CZE 2010

**STAROSTA BIALSKI**  
POWIATOWY OŚRODEK DOKUMENTACJI  
GEODEZYJNEJ I KARTOGRAFICZNEJ  
Pobieżnie się zgodzić niniejszą mapę z oryginalnym przyjętym do  
publikacji zestawem geodezyjnym i kartograficznym  
w dniu 05/09/2002  
Ważność mapy nie może służyć do celów projektowych  
Biała Podlaska 29 CZE 2010

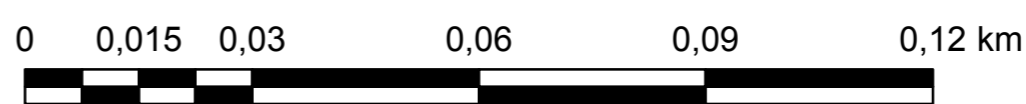


**OZNACZENIA BĘDĄCE USTALENIAMI PLANU:**

- GRANICA OPRACOWANIA
- NIEPRZEKRACZALNE LINIE ZABUDOWY DLA LOKALIZACJI BUDYNKÓW
- LINIE ROZGRANICZAJĄCE TERENY O RÓŻNYM PRZEZNACZENIU I ZASADACH ZAGOSPODAROWANIA
- 2MRU TERENY ZABUDOWY MIESZKANIOWEJ, ZAGRODOWEJ I USŁUGOWEJ
- 1ZL TERENY LEŚNE
- 1KDL TERENY DRÓG PUBLICZNYCH LOKALNYCH
- 1KDD TERENY DRÓG PUBLICZNYCH DOJAZDOWYCH

**PRZEZNACZENIE TERENÓW NA CELE:**

- GRANICA ZMIANY MIEJSCOWEGO PLANU ZAGOSPODAROWANIA PRZESTRZENNEGO UCHWALONEGO UCHWAŁĄ NR XXXV/345/2001 RADY GMINY BIAŁA PODLASKA Z DNIA 28 CZERWCA 2001 R.
- K 6 TERENY DRÓG PUBLICZNYCH LOKALNYCH

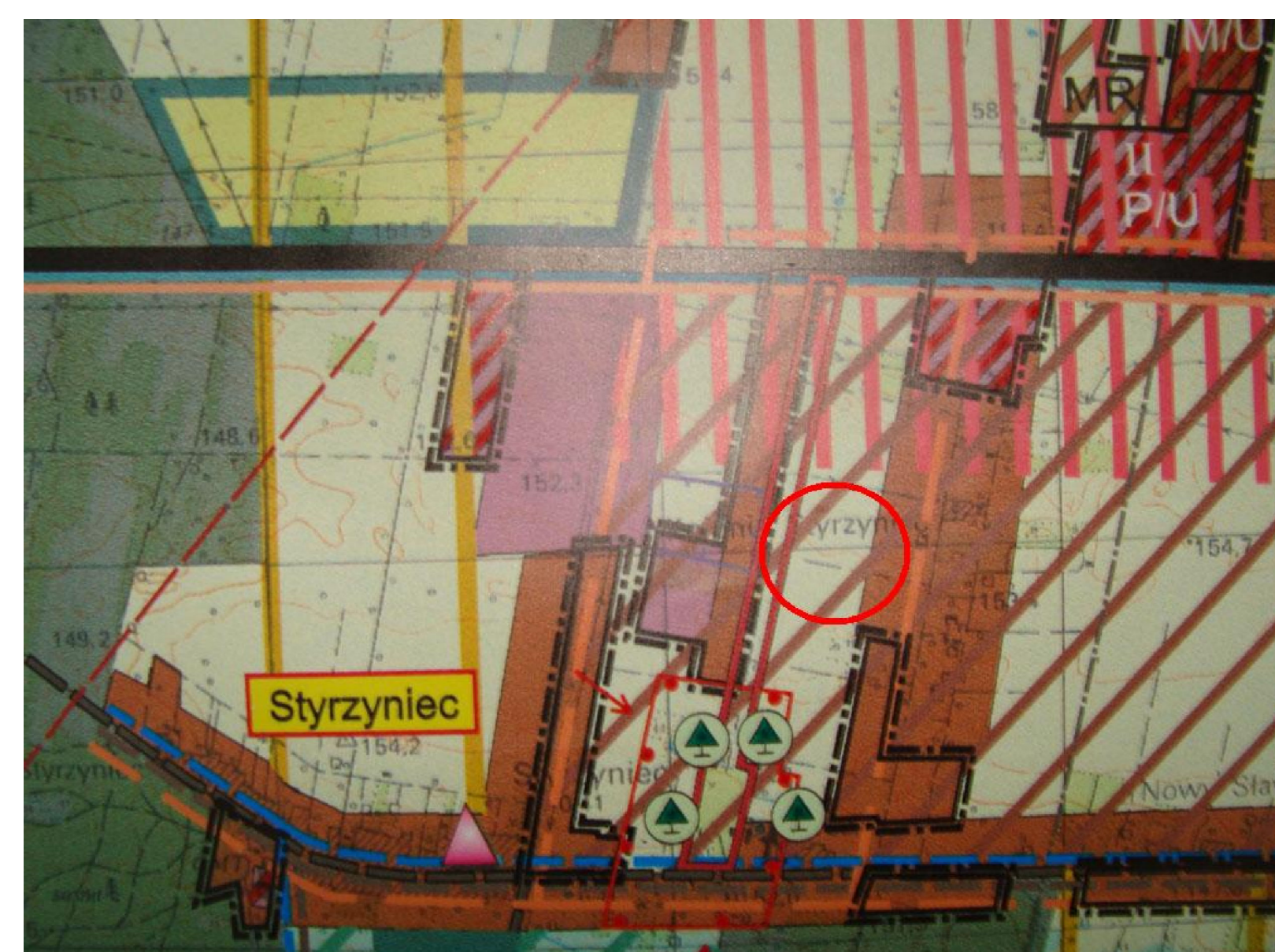


<p>INTERTIM 16-400 SUWAŁKI ul. Noniewicza 85F lok. 3 04-036 WARSZAWA Al. St. Zjednoczonych 72/180</p>		<p>Gmina Biała Podlaska 21-500 Biała Podlaska ul. Prosta 31</p>	
<p><b>Temat</b></p>		<p>Miejscowy plan zagospodarowania przestrzennego i zmiana miejscowego planu zagospodarowania przestrzennego w miejscowości Styrzyniec.</p>	
<p><b>Główny Projektant</b></p>		<p>mgr inż. arch. Marianna Malinowska</p>	<p>WA-335</p>
<p><b>Zespół Głównego Projektanta</b></p>		<p>mgr inż. Anna Serguć mgr inż. Tadeusz Kościuk mgr inż. arch. Paweł Fiann dr inż. Ludmiła Pietrzak mgr inż. Joanna Pietrzak inż. Czesław Lechowicz WA-108 mgr inż. Katarzyna Jaśkiewicz lic. Anna Kilon lic. Maciej Jurewicz mgr Monika Milewska</p>	<p>SKALA 1:1000 DATA: 2011 Nr rys. E</p>

# Rysunek miejscowego planu zagospodarowania przestrzennego i zmiany miejscowego planu zagospodarowania przestrzennego w miejscowości Styrzyniec.

Załącznik nr 1F do uchwały XIII/83/11 Rady Gminy Biała Podlaska z dnia 9 listopada 2011r. ogłoszonej w Dz. Urz. Woj. Lubelskiego nr ..... z dnia .....

Wyrys ze studium uwarunkowań i kierunków zagospodarowania przestrzennego gminy Biała Podlaska (uchwała z dnia 25 sierpnia 2009 Nr XXXII/248/2009)



<ul style="list-style-type: none"> <li>granicz gminy</li> <li>granicz sołectw</li> <li>lasy</li> <li>łaki</li> <li>grunty orne</li> <li>wody</li> <li>zabudowa mieszkaniowa</li> <li>istniejące obszary usługowo-produkcyjne</li> <li>istniejące ogrody działkowe</li> <li>obszary wpisane do rejestru zabytków</li> <li>granicz wpisu do rejestru zabytków</li> <li>strefa ochrony ekspozycyj</li> <li>os widokowa</li> <li>obszary miejscowości wyróżniające się wartościami kulturowymi</li> <li>wzrost z zachowaną strukturą przestrzenną</li> <li>zaliczenia rewitalizujące jednostek osadniczych</li> <li>stanowiska archeologiczne (w stanowiska zgodne z Archeologicznym Złazem Polski)</li> <li>udokumentowane złoża kruszczywa naturalnego</li> <li>udokumentowane złoża gytli wapiennej</li> <li>istniejące użycie ekologiczne</li> <li>projektowane użycie ekologiczne</li> <li>istniejące pomniki przyrody</li> <li>granicz projektowanego Obszaru Chronionego Krajobrazu</li> <li>granicz projektowanego Obszaru Chronionego Krajobrazu "Dolina Dolnej Kłony"</li> <li>projektowany rezerwat "Stawy Grabała"</li> </ul>	<ul style="list-style-type: none"> <li>korytarz ekologiczny</li> <li>obszary obsługi kurytyki wypoczynku światłecznego</li> <li>proponowany szlak kurytyki rowerowej</li> <li>preferowane tereny kurytyki konnej</li> <li>drogi krajowe o znaczeniu międzynarodowym</li> <li>drogi wojewódzkie</li> <li>drogi powiatowe</li> <li>projektowana autostrada</li> <li>projektowane gładz z autostrady według dotychczasowych koncepcji</li> <li>preferowany gładz z autostrady</li> <li>projektowane przejścia bezkolizyjne</li> <li>kolje</li> <li>projektowana linia kolejowa wschód-zachód</li> <li>istniejące linie elektroenergetyczne 110kV</li> <li>projektowane linie elektroenergetyczne 110kV</li> <li>projektowana linie elektroenergetyczne 400kV</li> <li>główny punkt zasilania</li> <li>kabel światłowodowy</li> <li>istniejące sieci wodociągowe</li> <li>planowane sieci wodociągowe</li> <li>planowane włączenia w istniejące wodociągi</li> <li>istniejące sieci kanalizacyjne sanitarne</li> <li>planowane sieci kanalizacyjne sanitarne</li> <li>planowane oczyszczalnie ściekowe</li> <li>planowane włączenia w istniejącą kanalizację miejską</li> <li>obszary o dominującej funkcji gospodarki rolnej wieloobszarowej</li> <li>obszary o tradycyjnej gospodarce rolnej</li> <li>obszary intensywnego rozwoju zabudowy mieszkaniowej</li> <li>tereny aktywnej gospodarczej związanej z głównym szlakiem komunikacyjnym</li> <li>tereny ponadlokalnej aktywności gospodarczej</li> <li>odrodk wielofunkcyjne</li> <li>tereny ziemia</li> <li>główny rejon eksploatacji złóż</li> <li>tereny proponowane pod kurytykę wypoczynku światłecznego</li> <li>preferowane osiednictwo rezydencjonalne</li> </ul>	<ul style="list-style-type: none"> <li>istniejące gazociąg wysokiego ciśnienia</li> <li>istniejące gazociąg wysokiego ciśnienia do adaptacji na inne ciśnienie</li> <li>istniejące gazociąg średniego ciśnienia</li> <li>projektowane gazociąg wysokiego ciśnienia</li> <li>projektowane gazociąg średniego ciśnienia</li> <li>istniejąca stacja redukcyjno-pomiarowa I</li> <li>projektowana stacja redukcyjno-pomiarowa I</li> <li>składowisko odpadów komunalnych</li> <li>obszary o dominującej funkcji gospodarki rolnej wieloobszarowej</li> <li>obszary o tradycyjnej gospodarce rolnej</li> <li>obszary intensywnego rozwoju zabudowy mieszkaniowej</li> <li>tereny aktywnej gospodarczej związanej z głównym szlakiem komunikacyjnym</li> <li>tereny ponadlokalnej aktywności gospodarczej</li> <li>odrodk wielofunkcyjne</li> <li>tereny ziemia</li> <li>główny rejon eksploatacji złóż</li> <li>tereny proponowane pod kurytykę wypoczynku światłecznego</li> <li>preferowane osiednictwo rezydencjonalne</li> </ul>
---	---	---

Informacje uzupełniające rysunek Studium, dotyczące (częściowo) obszarów nie objętych zmianami

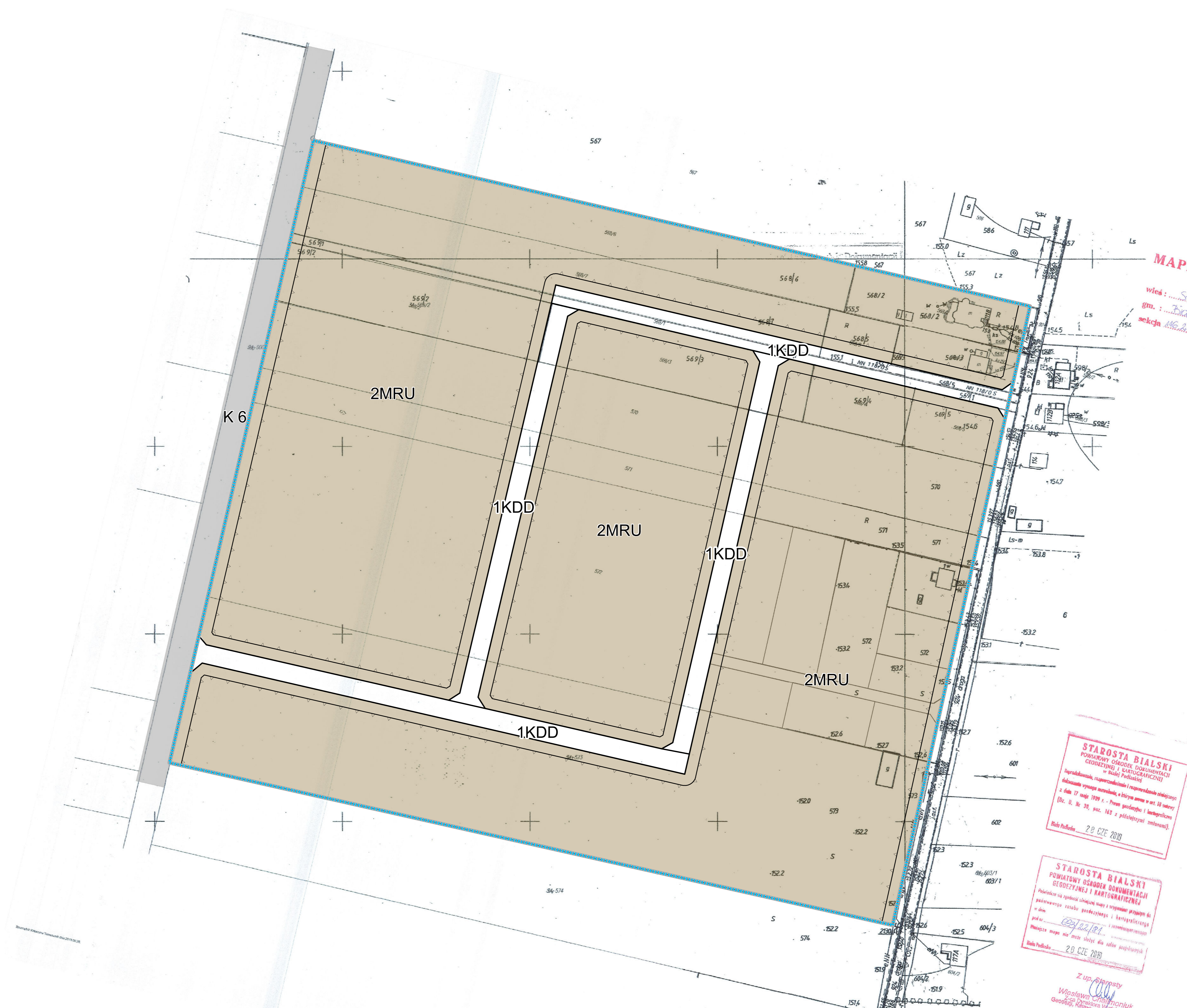
<ul style="list-style-type: none"> <li>granicz obszarów objętych zmianami Studium</li> <li>tereny zabudowy zagrodowej</li> <li>tereny zabudowy mieszkaniowej</li> <li>tereny zabudowy mieszkaniowej i usługowej</li> <li>tereny zabudowy usługowo-składowo-produkcyjnej</li> <li>kopalnie kruszczywa naturalnego</li> <li>tereny planowanego zbiornika retencyjnego z dopuszczeniem funkcji rekreacyjno-turystycznej</li> <li>obszary dla których obowiązkowe jest sporządzenie mapy; obszary dla których granic zamierza sporządzić mapę</li> </ul>	<ul style="list-style-type: none"> <li>tereny objęte obowiązującymi miejscowymi planami zagospodarowania przestrzennego</li> <li>obszary narazone na niebezpieczeństwo powodzi wyznaczone zasięgiem wielkiej wody o prawdopodobieństwie 1%</li> <li>prognozowany zasięg hałasu lotniska 50 dB dla pory nocnej</li> <li>prognozowany zasięg hałasu lotniska 60 dB dla pory nocnej</li> <li>prognozowany zasięg hałasu lotniska 60 dB dla pory dziennej</li> <li>prognozowany zasięg hałasu lotniska 70 dB dla pory dziennej</li> <li>postanówek radarowy - strefa ochronna postanówek</li> <li>planowana obwodnica wschodnia w ciągu drogi wojewódzkiej</li> <li>planowane drogi gminne</li> </ul>
--	---

## OZNACZENIA BĘDĄCE USTALENIAMI PLANU:

- GRANICA OPRACOWANIA
- NIEPRZEKRACZALNE LINIE ZABUDOWY DLA LOKALIZACJI BUDYNKÓW
- LINIE ROZGRANICZAJĄCE TERENY O RÓŻNYM PRZEZNACZENIU I ZASADACH ZAGOSPODAROWANIA
- 2MRU TERENY ZABUDOWY MIESZKANIOWEJ, ZAGRODOWEJ I USŁUGOWEJ
- 1KDD TERENY DRÓG PUBLICZNYCH DOJAZDOWYCH

## OZNACZENIA INFORMACJI NIE BĘDĄCYCH USTALENIAMI PLANU:

- GRANICA ZMIANY MIEJSCOWEGO PLANU ZAGOSPODAROWANIA PRZESTRZENNEGO UCHWALONEGO UCHWAŁA NR XXXV/345/2001 RADY GMINY BIAŁA PODLASKA Z DNIA 28 CZERWCA 2001 R.
- K6 TERENY DRÓG PUBLICZNYCH LOKALNYCH



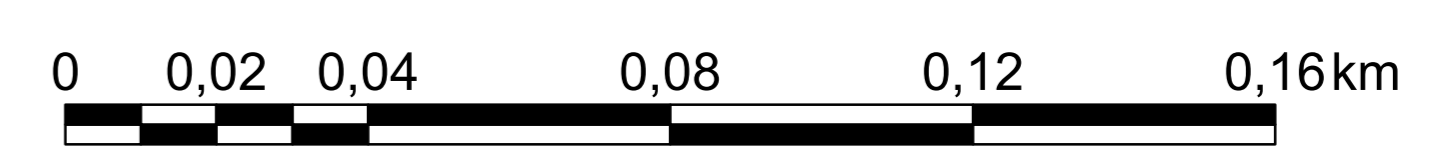
STAROSTA BIALSKI  
POWIATOWY OSOBNY DOKUMENTACJI  
GEODEZYJNEJ I KARTOGRAFICZNEJ  
Białobrzanie, Rypanowicki 100m (ul. Rypanowicka 100m)  
16-400 SUWAŁKI  
16-400 SUWAŁKI  
ul. Noniewiczza 85F lok. 3  
04-036 WARSZAWA  
Al. St. Zjednoczonych 72/180

20.07.2010

STAROSTA BIALSKI  
POWIATOWY OSOBNY DOKUMENTACJI  
GEODEZYJNEJ I KARTOGRAFICZNEJ  
Białobrzanie, Rypanowicki 100m (ul. Rypanowicka 100m)  
16-400 SUWAŁKI  
16-400 SUWAŁKI  
ul. Noniewiczza 85F lok. 3  
04-036 WARSZAWA  
Al. St. Zjednoczonych 72/180

20.07.2010

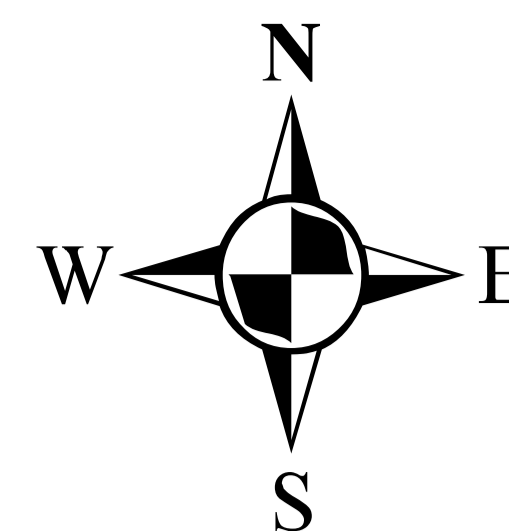
Z up. Starosty  
Włodzisław Wójcik  
mgr inż. Anna Serguć



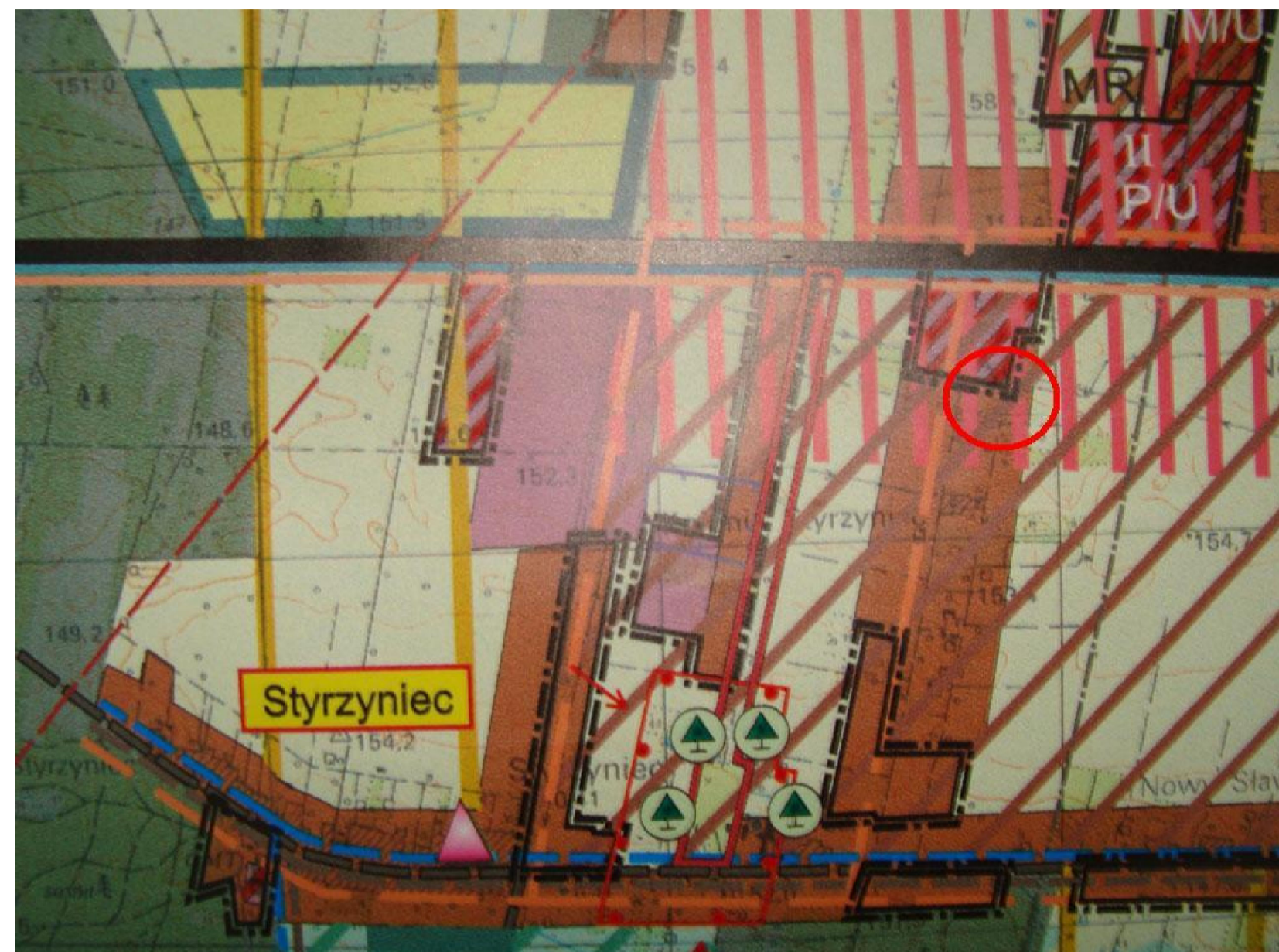
<p>INTERTIM 16-400 SUWAŁKI ul. Noniewiczza 85F lok. 3 04-036 WARSZAWA Al. St. Zjednoczonych 72/180</p>	<p>Gmina Biała Podlaska 21-500 Biała Podlaska ul. Prosta 31</p>		
	<p><b>Temat</b></p>	<p>Miejscowy plan zagospodarowania przestrzennego i zmiana miejscowego planu zagospodarowania przestrzennego w miejscowości Styrzyniec.</p>	
<p><b>Główny Projektant</b></p>	<p>mgr inż. arch. Marianna Malinowska</p>	<p>WA-335</p>	<p>SKALA</p>
<p><b>Zespół Głównego Projektanta</b></p>	<p>mgr inż. Anna Serguć mgr inż. Tadeusz Kościuk mgr inż. arch. Paweł Fiann dr inż. Ludmiła Pietrzak mgr inż. Joanna Pietrzak inż. Czesław Lechowicz WA-108 mgr inż. Katarzyna Jaśkiewicz lic. Anna Kilon lic. Maciej Jurewicz mgr Monika Milewska</p>		<p>1:1000</p>
			<p>DATA:</p>
			<p>2011</p>
			<p>Nr rys.</p>
			<p>F</p>

# Rysunek miejscowego planu zagospodarowania przestrzennego i zmiany miejscowego planu zagospodarowania przestrzennego w miejscowości Styrzyniec.

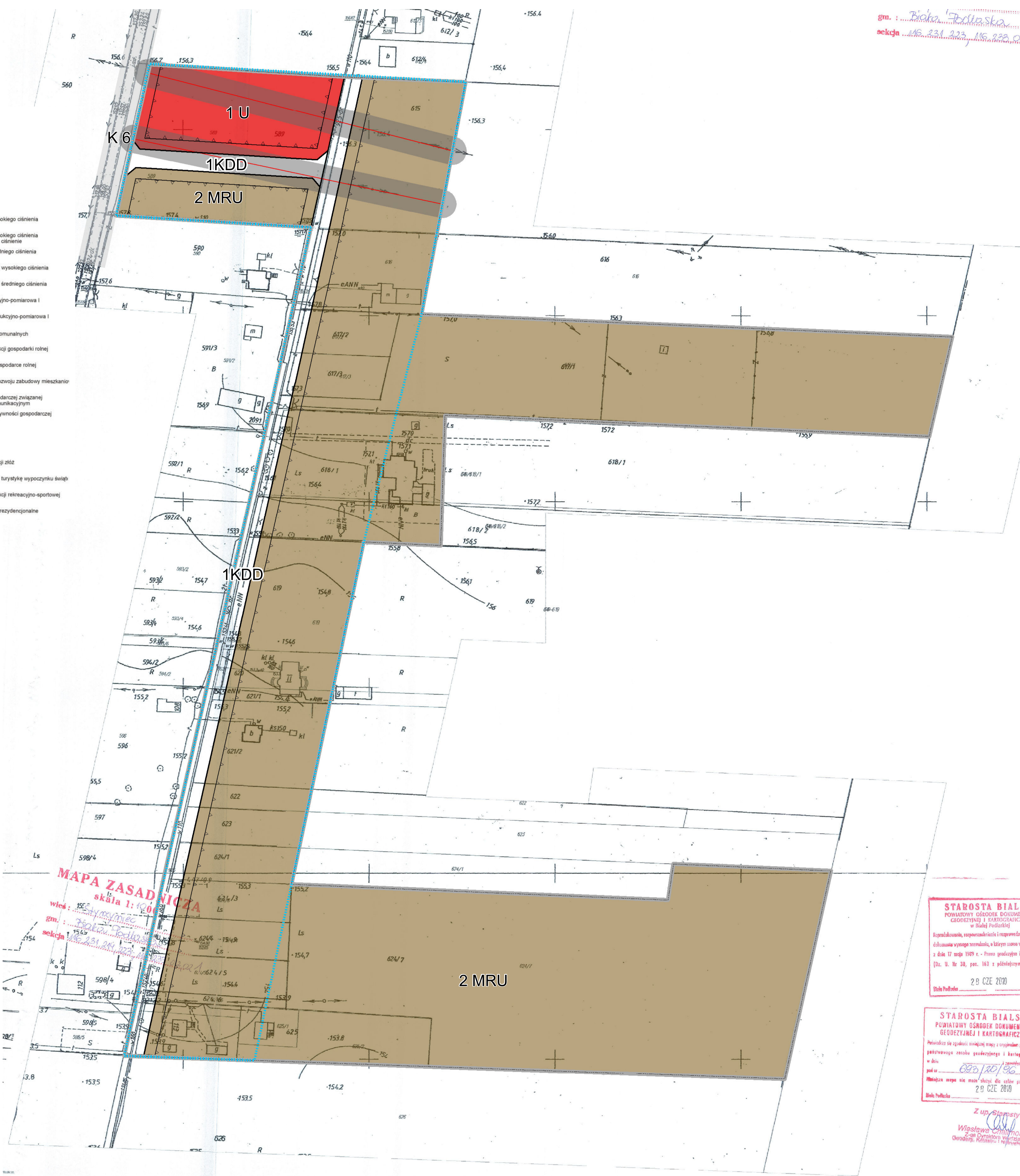
Załącznik nr 1G do uchwały XIII/83/11 Rady Gminy Biała Podlaska z dnia 9 listopada 2011r. ogłoszonej w Dz. Urz. Woj. Lubelskiego nr ..... z dnia .....



Wyrys ze studium uwarunkowań i kierunków zagospodarowania przestrzennego gminy Biała Podlaska (uchwała z dnia 25 sierpnia 2009 Nr XXXII/248/2009)



- granica gminy
- granica sołectw
- lasy
- łąki
- grunty orne
- wody
- zabudowa mieszkaniowa
- zabudowa usługowo-produkcyjna
- istniejące ogrody działkowe
- obiekty wpisane do rejestru zabytków
- graniczce wpisane do rejestru zabytków
- strefa ochrony ekologicznej
- os widokowa
- Planowana miejscowość wyróżniająca się wartościami kulturowymi
- wisła z zachowaną strukturą przetrzeźnia
- zalecana rewalidacja jednostek osadniczych
- stanowiska archeologiczne (w stanowiska zgodne z Archeologicznym Złociem Polski)
- udokumentowane złoża kruszczywa naturalnego
- udokumentowane złoża gytli wapiennej
- istniejące użytki ekologiczne
- projektowane użytki ekologiczne
- istniejące pomniki przyrody
- granica projektowanego Białopodlaskiego Obszaru Chronionego Krajobrazu
- granica projektowanego Obszaru Chronionego Krajobrazu "Dolina Dolnej Hory"
- projektowany rezerwat "Stawy Grabarka"
- granice obszarów objętych zmianą Studium
- tereny zabudowy zagrodowej
- M tereny zabudowy mieszkaniowej
- tereny zabudowy mieszkaniowej i usługowej
- tereny zabudowy usługowo-skladowo-produkcyjnej
- PE kopalnie kruszczywa naturalnego
- W tereny planowanego zbiornika retencyjnego z dopuszczeniem funkcji rekreacyjno-turystycznej
- obszary dla których obowiązuje plan sporządzenie mpzp / obszary dla których gmina zamierza sporządzić mpzp
- granica zmiany miejscowego planu zagospodarowania przestrzennego uchwalonego uchwałą nr XXXV/345/2001 Rady Gminy Biała Podlaska z dnia 28 czerwca 2001 r.
- K 6 tereny dróg publicznych lokalnych
- korytarz ekologiczny
- obiekty obsługi turystyki wypoczynku świątecznego
- proponowany szlak turystyki rowerowej
- preferowane tereny turystyki konnej
- drogi krajowe o znaczeniu międzygminnym
- drogi wojewódzkie
- drogi powiatowe
- projektowana autostrada
- projektowane zjazdy z autostrady według dotychczasowych koncepcji
- preferowany zjazd z autostrady
- projektowane przebiegi bezkolizyjne
- kolje
- projektowana linia kolejowa wschód-zachód
- istniejące linie elektroenergetyczne 110kV
- projektowana linie elektroenergetyczne 110kV
- projektowana linie elektroenergetyczne 400kV
- główne punkty zasilania
- kabel światłowodowy
- istniejące sieci wodociągowe
- planowane sieci wodociągowe
- planowane włączenia w istniejące wodociągi
- istniejące sieci kanalizacyjne
- planowane sieci kanalizacyjne
- planowane oczyszczalnie ścieków
- planowane włączenia w istniejącą kanalizację miejską
- istniejące linie gazociągów wysokiego ciśnienia
- istniejące gazociągi wysokiego ciśnienia do adaptacji na średnie ciśnienie
- istniejące gazociągi średniego ciśnienia
- projektowane gazociągi wysokiego ciśnienia
- projektowane gazociągi średniego ciśnienia
- istniejąca stacja redukcyjno-pomiarowa I
- projektowana stacja redukcyjno-pomiarowa I
- składowisko odpadów komunalnych
- obszary o dominującej funkcji gospodarki rolnej wieloobszarowej
- obszary o tradycyjnej gospodarce rolnej
- obszary intensywnego rozwoju zabudowy mieszkaniowej
- tereny aktywności gospodarczej związane z głównym szlakiem komunikacyjnym
- tereny ponadlokalnej aktywności gospodarczej
- obszary wielofunkcyjne
- tereny czerniosta
- główne rejon eksploatacji złóż
- tereny proponowane pod turystykę wypoczynku świątecznego
- tereny o dominującej funkcji rekreacyjno-sportowej
- preferowane osiedlisko rezydencjonalne
- tereny objęte obowiązującymi miejscowymi planami zagospodarowania przestrzennego
- obszary narażone na niebezpieczeństwo powodzi wyznaczone zasięgiem wielkiej wody o prawdopodobieństwie 1%
- prognozowany zasięg hałasu lotniska 50 dB dla pory nocnej
- prognozowany zasięg hałasu lotniska 60 dB dla pory nocnej
- prognozowany zasięg hałasu lotniska 60 dB dla pory dziennej
- prognozowany zasięg hałasu lotniska 70 dB dla pory dziennej
- postanówek radiowych - strefa ochronna postanowienia
- planowana obwodnica wschodnia w ciągu drogi wojewódzkiej
- planowane drogi gminne



gm. Biała Podlaska  
sekcja 16 221 222 106 222 02

STAROSTA BIALSI  
Powiatowy Ośrodek Dokumentacji Geodezyjnej i Kartograficznej  
Załącznik nr 1G do uchwały XIII/83/11 Rady Gminy Biała Podlaska z dnia 9 listopada 2011r. ogłoszonej w Dz. Urz. Woj. Lubelskiego nr ..... z dnia .....

29 CZE 2010

STAROSTA BIALSI  
Powiatowy Ośrodek Dokumentacji Geodezyjnej i Kartograficznej  
Załącznik nr 1G do uchwały XIII/83/11 Rady Gminy Biała Podlaska z dnia 9 listopada 2011r. ogłoszonej w Dz. Urz. Woj. Lubelskiego nr ..... z dnia .....

29 CZE 2010

## OZNACZENIA BĘDĄCE USTALENIAMI PLANU:

- GRANICA OPRACOWANIA
- NIEPRZEKACZALNE LINIE ZABUDOWY DLA LOKALIZACJI BUDYNKÓW
- LINIE ROZGRANICZAJĄCE TERENY O RÓŻNYM PRZEZNACZENIU I ZASADACH ZAGOSPODAROWANIA
- 2MRU TERENY ZABUDOWY MIESZKANIOWEJ, ZAGRODOWEJ I USŁUGOWEJ
- 1KDD TERENY DRÓG PUBLICZNYCH DOJAZDOWYCH
- 1U TERENY USŁUG KOMERCYJNYCH
- LINIA ELEKTROENERGETYCZNA 15kV WRAZ ZE STREFĄ UCIAŻLIWOŚCI

## OZNACZENIA INFORMACJI NIE BĘDĄCYCH USTALENIAMI PLANU:

- GRANICA ZMIANY MIEJSCOWEGO PLANU ZAGOSPODAROWANIA PRZESTRZENNEGO UCHWALONEGO UCHWAŁĄ NR XXXV/345/2001 RADY GMINY BIAŁA PODLASKA Z DNIA 28 CZERWCA 2001 R.
- K 6 TERENY DRÓG PUBLICZNYCH LOKALNYCH

<p>Interim</p> <p>INTERIM 16-400 SUWAŁKI ul. Noniewiczza 85F lok. 3 04-036 WARSZAWA Al. St. Zjednoczonych 72/180</p>	
<p>Gmina Biała Podlaska 21-500 Biała Podlaska ul. Prosta 31</p>	
Temat	Miejscowy plan zagospodarowania przestrzennego i zmiana miejscowego planu zagospodarowania przestrzennego w miejscowości Styrzyniec.
Główny Projektant	mgr inż. arch. Marianna Malinowska WA-335
Zespół Głównego Projektanta	mgr inż. Anna Serguć mgr inż. Tadeusz Kościuk mgr inż. arch. Paweł Flann dr inż. Ludmiła Pietrzak mgr inż. Joanna Pietrzak inż. Czesław Lechowicz WA-108 mgr inż. Katarzyna Jaśkiewicz lic. Anna Kilon lic. Maciej Jurewicz mgr Monika Milewska
SKALA	1:1000
DATA:	2011
Nr rys.	G

Załącznik Nr 2  
do uchwały Nr XIII/83/11  
Rady Gminy Biała Podlaska  
z dnia 09 listopada 2011 r.

## WYKAZ NIEUWZGLĘDNIONYCH UWAG WNIESIONYCH DO WYŁOŻONEGO DO PUBLICZNEGO WGLĄDU PROJEKTU Miejscowego Planu Zagospodarowania Przestrzennego i Zmiany Miejscowego Planu Zagospodarowania Przestrzennego w miejscowości STYRZYNIC

Data wpływu uwagi	Nazwisko i imię, nazwa jednostki organizacyjnej i adres zgłaszającego uwagi *)	Treść uwagi	Oznaczenie nieruchomości, której dotyczy uwaga	Ustalenia projektu planu dla nieruchomości, której dotyczy uwaga	Rozstrzygnięcie Wójta Gminy Biała Podlaska w sprawie rozpatrzenia uwagi		Rozstrzygnięcie Rady Gminy Biała Podlaska w sprawie rozpatrzenia uwagi		Uwagi
					uwaga uwzględniona	uwaga nieuwzględniona	uwaga uwzględniona	uwaga nieuwzględniona	
1	2	3	4	5	6	7	8	9	10
<b>I WYŁOŻENIE</b>									
22.0 7.20 11 r.	Ilona i Andrzej Wolscy	Brak zgody na poszerzenie drogi (dz. 925), która graniczy z dz. 624/4, 624/5 o 6 m tylko w stronę ww. działek.	Dz. nr 624/5 624/5 Styrzyniec	1 KDD, 2 MRU		+		+	
22.0 7.20 11 r.	Jadwiga i Zygmunt Kozłowsky	Poszerzenie drogi gminnej nr 925 powinno być po równo na obie strony, a nie tylko po stronie dz. nr 625/2.	Dz. nr 624/6 925 Styrzyniec	1 KDD		+		+	
27.0 7.20 11 r.	Dorota i Jacek Kładź	Brak zgody na wybudowanie drogi 10m, która ma przechodzić przez dz. 621, 622, 623. Prośba o wybudowanie drogi 5 m od E30 do Sławacinka Nowego lub poszerzenie drogi równo z obu stron na całej długości od E30 do Sławacinka Nowego	Dz. nr 621, 622, 623 Styrzyniec	1 KDD, 2 MRU		+		+	
<b>II WYŁOŻENIE</b>									
30.0 8.20 11 r.	Ilona i Andrzej Wolscy	Wnoszę sprzeciw dotyczący poszerzenia pasa	Dz. 624/4 624/5	1 KDD, 2 MRU		+		+	

		drogowego o 6 m w stronę mojej działki.	Styrzyniec						
05.0 9.20 11 r.	Jerzy Bielecki	Proszę o zmianę mojej działki pod zabudowę na całej powierzchni.	Dz. nr 620 621/1 Styrzyniec	1 KDD, 2 MRU		+		+	
05.0 9.20 11 r.	Jerzy Bielecki	Wnoszę sprzeciw dotyczący poszerzenia pasa drogowego o 6 m w stronę mojej działki.	Dz. nr 620 621/1 Styrzyniec	1 KDD, 2 MRU		+		+	

\*) Dane adresowe usunięto na podstawie przepisów ustawy z dnia 29 sierpnia 1997 r. o ochronie danych osobowych (Dz. U. z 2002 r. Nr 101, poz. 926 ze zm.)

Przewodniczący Rady Gminy

.....



### Załącznik 3

#### **Rozstrzygnięcie o sposobie realizacji zapisanych w planie inwestycji z zakresu infrastruktury technicznej, które należą do zadań własnych gminy oraz zasadach ich finansowania.**

Na podstawie art. 20 ust. 1 ustawy z dnia 27 marca 2003 r. o planowaniu i zagospodarowaniu przestrzennym (Dz. U. Nr 80, poz. 717, z późn. zm.), art. 7 ust. 1 pkt 1, 2 i 3 ustawy z dnia 8 marca 1990 r. o samorządzie gminnym (tj. Dz. U. z 2001 r. Nr 142, poz. 1591 z późn. zm.) Rada Gminy Biała Podlaska rozstrzyga, co następuje:

#### § 1

Inwestycje z zakresu infrastruktury technicznej służące zaspokojeniu zbiorowych potrzeb mieszkańców, zgodnie z art. 7 ust. 1 ustawy z dnia 8 marca 1990 r. o samorządzie gminnym (tj. Dz. U. z 2001 r. Nr 142, poz. 1591 z późn. zm.), stanowią zadania własne gminy.

#### § 2

Inwestycje z zakresu infrastruktury technicznej należące do zadań własnych gminy ustalone w uchwale zmieniającej miejscowy plan zagospodarowania przestrzennego obszaru położonego w miejscowości Styrzyniec oraz uchwalającej dla części terenów nowy plan zagospodarowania przestrzennego obejmują: budowę i urządzenie dróg publicznych lokalnych i dojazdowych (tereny oznaczone symbolami 1 KDL, 1 KDD) oraz budowę zewnętrznych sieci i urządzeń technicznego uzbrojenia terenu w zakresie zaopatrzenia w: wodę, kanalizację sanitarną, kanalizację deszczową zrealizowanych na terenach dróg oznaczonych, jako: 1 KDL, 1 KDD.

#### § 3

Opis sposobu realizacji inwestycji wskazanych w § 2:

1. Realizacja inwestycji przebiegać będzie zgodnie z obowiązującymi przepisami w tym m.in. ustawą Prawo budowlane, ustawą Prawo zamówień publicznych, o samorządzie gminnym, o gospodarce komunalnej i o ochronie środowiska.
2. Kolejność budowy poszczególnych dróg będzie uzależniona od rozkładu intensywności inwestycji i skoordynowana z budową niezbędnego uzbrojenia dla danego terenu.
3. Sposób realizacji inwestycji określonych w § 2 może ulegać modyfikacji wraz z dokonującym się postępem techniczno-technologicznym, zgodnie z zasadą stosowania najlepszej dostępnej techniki określonej w art. 3 pkt 10 ustawy z dnia 27 kwietnia 2001 r. Prawo ochrony środowiska (tj. Dz. U. 2008, Nr 25, poz. 150 z późn. zm.), o ile nie stanowi naruszenia ustaleń planu.
4. Realizacja i finansowanie inwestycji w zakresie infrastruktury technicznej nie wyszczególnionych w § 2 będzie przedmiotem umów zainteresowanych stron.

#### § 4

Finansowanie inwestycji z zakresu infrastruktury technicznej, które należą do zadań własnych gminy, ujęte w niniejszym planie podlega przepisom ustawy z dnia 27 sierpnia 2009 r. o finansach publicznych (Dz. U. Nr 157, poz. 1240 z późn. zm.). Wydatki majątkowe oraz wydatki inwestycyjne finansowane z budżetu gminy a także inwestycje, których okres realizacji przekracza jeden rok budżetowy uchwała się w uchwale budżetowej Rady Gminy Biała Podlaska.

#### § 5

1. Zadania, o których mowa w § 2 finansowane będą w całości lub w części z budżetu gminy oraz na podstawie ustaleń z innymi podmiotami w ramach porozumień o charakterze cywilno-prawnym bądź w formie partnerstwa publiczno-prawnego, lub ze źródeł zewnętrznych poprzez budżet gminy w ramach m.in.: dotacji unijnych, dotacji z funduszy krajowych, innych środków zewnętrznych (w tym dotacji, kredytów i pożyczek).
2. Zadania z zakresu budowy sieci wodociągowej i kanalizacji finansowane będą na podstawie art. 15 ust. 1 ustawy o zbiorowym zaopatrzeniu w wodę i zbiorowym odprowadzaniu ścieków z dnia 7

czerwca 2001 r. (tj. Dz. U. z 2006 r., Nr 123, poz. 858 z późn. zm.) ze środków własnych przedsiębiorstwa wodociągowo-kanalizacyjnego oraz w całości lub w części z budżetu gminy. Gmina finansować będzie ww. inwestycje na podstawie porozumień z innymi podmiotami lub ze źródeł zewnętrznych - w oparciu o uchwalone przez Radę Gminy Biała Podlaska wieloletnie plany rozwoju i przebudowy urządzeń wodociągowo-kanalizacyjnych (art. 21 ustawy).

3. Zadania z zakresu budowy sieci energetycznych i gazowych finansowane będą na podstawie art. 7 ust. 4 i 5 ustawy z dnia 10 kwietnia 1997 r. Prawo energetyczne (t.j. Dz. U. z 2006 r., Nr 89, poz. 625 z późn. zm.).