



DZIENNIK URZĘDOWY

WOJEWÓDZTWA WIELKOPOLSKIEGO

Poznań, dnia 27 lutego 2012 r.

Poz. 1116

UCHWAŁA NR XIV/96/2012 RADY MIEJSKIEJ GMINY SKOKI

z dnia 2 lutego 2012 r.

w sprawie: miejscowego planu zagospodarowania przestrzennego w części Gminy Skoki we fragmencie miejscowości POTRZANOWO

Na podstawie art. 18 ust. 2 pkt 5 i art.40 ust.1 ustawy z dnia 8 marca 1990 r. o samorządzie gminnym (t.j. Dz. U. z 2001r. Nr 142 poz. 1591 z późn. zmianami) oraz art. 20 ust. 1 i art. 15 ustawy z dnia 27 marca 2003 r. o planowaniu i zagospodarowaniu przestrzennym (Dz. U. z 2003 r. Nr 80, poz. 717, z późn. zmianami) Rada Miejska Gminy Skoki uchwała, co następuje:

§ 1. Uchwała się miejscowy plan zagospodarowania przestrzennego w części Gminy Skoki we fragmencie miejscowości Potrzezanowo zwany dalej „planem”, po stwierdzeniu że nie narusza on ustaleń *Studium uwarunkowań i kierunków zagospodarowania przestrzennego gminy Skoki*, przyjętego uchwałą Rady Miejskiej Gminy Skoki Nr XLVI/279/10 z dnia 24 czerwca 2010r.

1. Plan obejmuje obszar, którego granice określone są na mapie stanowiącej załącznik graficzny do uchwały.

2. Integralnymi częściami uchwały są:

- 1) załącznik Nr 1 – stanowiący część graficzną, zwaną dalej rysunkiem planu, opracowany w skali 1: 5000 i zatytułowany: miejscowy plan zagospodarowania przestrzennego w części Gminy Skoki we fragmencie miejscowości Potrzezanowo;
- 2) załącznik Nr 2 – stanowiący rozstrzygnięcie Rady Miejskiej Gminy Skoki o sposobie rozpatrzenia uwag wniesionych do projektu planu;
- 3) załącznik Nr 3 – stanowiący rozstrzygnięcie Rady Miejskiej Gminy Skoki o sposobie realizacji zapisanych w planie inwestycji z zakresu infrastruktury technicznej, które należą do zadań własnych gminy oraz zasadach ich finansowania.

DZIAŁ I. Ustalenia ogólne

§ 2. Ilekroć w uchwale jest mowa o:

- 1) ogrodzeniu ażurowym – należy przez to rozumieć ogrodzenie, w którym udział powierzchni pełnej wynosi nie więcej niż 30%;
- 2) tablicy informacyjnej – należy przez to rozumieć element systemu informacji gminnej, informacji turystycznej, przyrodniczej lub edukacji ekologicznej;
- 3) terenie – należy przez to rozumieć najmniejszy, wydzielony liniami rozgraniczającymi obszar, oznaczony numerem i symbolem literowym, dla którego ustalono przeznaczenie.
- 4) zieleni nieurządzonej – należy przez to rozumieć zielen naturalną, w tym w formie zadrzewień, zakrzewień.

§ 3. Następujące obowiązujące ustalenia planu przedstawiono graficznie na rysunku planu:

- 1) granica obszaru objętego planem;

- 2) linie rozgraniczające tereny o różnym przeznaczeniu lub różnych sposobach zagospodarowania;
- 3) przeznaczenie terenów, oznaczone symbolem cyfrowo – literowym;

§ 4. Na obszarze planu ustala się następujące przeznaczenie terenów:

- 1) tereny lasów, oznaczone na rysunku planu symbolami **1ZL**, **2ZL**, **3ZL**, **4ZL**;
- 2) teren zieleni nieurządzonej, oznaczony na rysunku planu symbolem: **ZO**;
- 3) tereny lasów i wód, oznaczone na rysunku planu symbolami: **1ZL/WS**, **2ZL/WS**, **3ZL/WS**;

§ 5. W zakresie zasad ochrony i kształtowania ładu przestrzennego ustala się:

- 1) zakaz lokalizacji:
 - a) budynków,
 - b) reklam,
 - c) ogrodzeń, z wyjątkiem przypadków wynikających z:
 - prowadzenia gospodarki leśnej i planu urządzenia lasu,
 - prowadzenia gospodarki rolnej,
 - funkcjonowania systemu melioracyjnego,
 - zapewnienia bezpieczeństwa funkcjonowania infrastruktury technicznej,
 - d) ogrodzeń z betonowych elementów prefabrykowanych;
- 2) w przypadku lokalizacji ogrodzeń, o których mowa w pkt 1 lit.c, ogrodzenia wyłącznie ażurowe, do wysokości 1,6 m.
- 3) dopuszczenie lokalizacji tablic informacyjnych o powierzchni nie większej niż 0,5 m² i wysokości nie większej niż 3 m;
- 4) dopuszczenie lokalizacji sieci infrastruktury technicznej.

§ 6. W zakresie zasad ochrony środowiska, przyrody i krajobrazu kulturowego ustala się:

- 1) zakaz lokalizacji przedsięwzięć mogących zawsze lub potencjalnie znacząco oddziaływać na środowisko w rozumieniu przepisów odrębnych, z wyjątkiem infrastrukturalnych inwestycji celu publicznego;
- 2) zakaz przekształcania naturalnego ukształtowania terenu; za wyjątkiem lokalizacji budowli i urządzeń, dopuszczonych ustaleniami niniejszego planu;
- 3) zagospodarowanie wód opadowych i roztopowych na terenach.

§ 7. W zakresie zasad ochrony dziedzictwa kulturowego i zabytków oraz dóbr kultury współczesnej ustala się nakaz uzgadniania zakresu prac ziemnych ze służbami ochrony zabytków przed uzyskaniem decyzji o pozwoleniu na budowę dla inwestycji związanych z realizacją infrastruktury technicznej.

§ 8. W zakresie wymagań wynikających z potrzeb kształtowania przestrzeni publicznych nie podejmuje się ustaleń.

§ 9. W zakresie parametrów i wskaźników kształtowania zabudowy oraz zagospodarowania terenu nie podejmuje się ustaleń.

§ 10. W zakresie szczegółowych zasad i warunków scalania i podziałów nieruchomości w rozumieniu przepisów odrębnych nie podejmuje się ustaleń.

§ 11. W zakresie granic i sposobów zagospodarowania terenów lub obiektów podlegających ochronie, ustalonych na podstawie przepisów odrębnych ustala się:

- 1) nakaz prowadzenia gospodarki leśnej na terenach lasów zgodnie z przepisami odrębnymi;
- 2) dla linii elektroenergetycznych nakaz zachowania pasów technicznych, wolnych od nasadzeń drzew i krzewów, zgodnie z obowiązującymi przepisami oraz normami;
- 3) nakaz zgłaszania do szefostwa Służby Ruchu Lotniczego Sił Zbrojnych RP wszelkich budowli o wysokości równej i większej niż 50m n.p.t przed wydaniem pozwolenia na budowę.

§ 12. W zakresie szczególnych warunków zagospodarowania terenów oraz ograniczenia w ich użytkowaniu ustala się:

- 1) zakaz lokalizacji obiektów budowlanych w tym: budynków, budowli i obiektów małej architektury, za wyjątkiem budowli sieci infrastruktury technicznej z zastrzeżeniem § 14 pkt 2;
- 2) uwzględnienie w zagospodarowaniu terenów ograniczeń wynikających z przebiegu sieci infrastruktury technicznej.

§ 13. W zakresie zasad modernizacji, rozbudowy i budowy systemów komunikacji ustala się dostęp do terenów z dróg publicznych poza granicami planu;

§ 14. W zakresie zasad modernizacji, rozbudowy i budowy systemów infrastruktury technicznej ustala:

- 1) dopuszczenie modernizacji, przebudowy i rozbudowy sieci infrastruktury;
- 2) dopuszczenie na wszystkich terenach objętych planem lokalizacji budowli i urządzeń z zakresu łączności publicznej, zgodnie z przepisami odrębnymi.

§ 15. W zakresie sposobów i terminów tymczasowego zagospodarowania, urządzenia i użytkowania terenów ustala się dopuszczenie rolniczego wykorzystania terenów do czasu ich zalesienia.

DZIAŁ II.

Ustalenia szczegółowe

§ 16. Dla terenów lasów, oznaczonych na rysunku planu symbolami **1ZL** , **2ZL** , **3ZL** , **4ZL** ustala się:

- 1) zachowanie dotychczasowego sposobu zagospodarowania;
- 2) nakaz prowadzenia gospodarki leśnej zgodnie z przepisami odrębnymi;
- 3) dopuszczenie realizacji dróg technicznych dla służb leśnych.

§ 17. Dla terenu zieleni nieurządzonej oznaczonego na rysunku planu symbolem **ZO** ustala się:

- 1) zachowanie naturalnej zieleni: łąk, pastwisk i zadrzewień oraz ukształtowania terenu, z zastrzeżeniem pkt.2 i 3;
- 2) dopuszczenie rolniczego wykorzystania terenu;
- 3) dopuszczenie realizacji dróg technicznych dla pojazdów rolniczych.

§ 18. Dla terenów lasów i wód, oznaczonych na rysunku planu symbolami: **1ZL/WS**, **2ZL/WS**, **3ZL/WS** ustala się:

- 1) zachowanie istniejących zadrzewień i dolesienie terenu na podstawie planu urządzenia lasu;
- 2) zachowanie istniejących wód powierzchniowych - małych zbiorników retencji wodnej oraz cieków i rowów - urządzeń melioracji jako otwartych oraz zapewnienie dostępu do cieków i rowów na potrzeby wykonywania robót konserwacyjnych i hydrotechnicznych, zgodnie z przepisami odrębnymi;
- 3) dopuszczenie realizacji dróg technicznych dla służb leśnych i pojazdów rolniczych.

DZIAŁ III.

Ustalenia końcowe

§ 19. Dla terenów objętych planem ustala się stawkę, o której mowa w art. 36 ust. 4 ustawy z dnia 27 marca 2003 r. o planowaniu i zagospodarowaniu przestrzennym, w wysokości 1%.

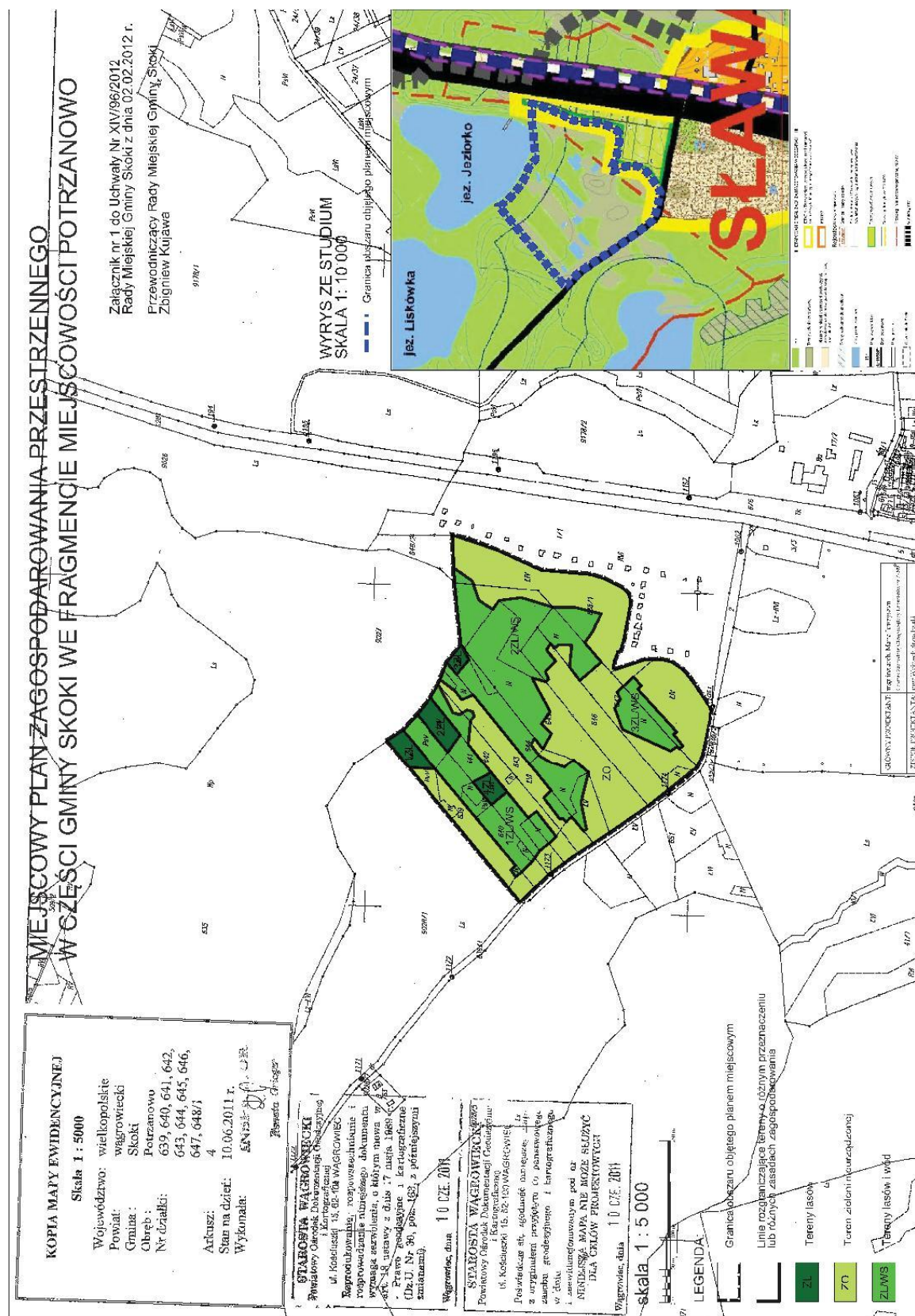
§ 20. Wykonanie uchwały powierza się Burmistrzowi Miasta i Gminy Skoki.

§ 21. Uchwała wchodzi w życie po upływie 14 dni od daty jej ogłoszenia w Dzienniku Urzędowym Województwa Wielkopolskiego.

Przewodniczący
Rady Miejskiej Gminy Skoki
(-) Zbigniew Kujawa

Załącznik Nr 1 do Uchwały Nr XIV/96/2012
Rady Miejskiej Gminy Skok z dnia 2 lutego 2012 r.

rysunek planu



Załącznik Nr 2 do Uchwały Nr XIV/96/2012
Rady Miejskiej Gminy Skoki
z dnia 2 lutego 2012 r.

Rozstrzygnięcie Rady Miejskiej Gminy Skoki o sposobie rozpatrzenia uwag do projektu miejscowego planu zagospodarowania przestrzennego w części Gminy Skoki we fragmencie miejscowości POTRZANOWO

Przedmiotowy projekt planu miejscowego został wyłożony do publicznego wglądu w terminie od 01.12. 2011r. do 03.01. 2012r., zgodnie z ustawą z dnia 27 marca 2003r. o planowaniu i zagospodarowaniu przestrzennym (Dz.U. Nr 80 poz. 717 ze zm.).

Termin składania uwag upłynął w dniu 18.01. 2012 r.

W ustawowym terminie do przedmiotowego projektu planu nie wpłynęła żadna uwaga, w związku z powyższym Rada Miejska Gminy Skoki nie podejmuje rozstrzygnięcia o sposobie rozpatrzenia wniesionych uwag, o których mowa w art. 20 ust. 1 ww. ustawy.

Załącznik Nr 3 do Uchwały Nr XIV/96/2012
Rady Miejskiej Gminy Skoki
z dnia 2 lutego 2012 r.

Rozstrzygnięcie Rady Miejskiej Gminy Skoki o sposobie realizacji, zapisanych w miejscowym planie zagospodarowania przestrzennego gminy Skoki we fragmencie miejscowości POTRZANOWO

Na podstawie art. 20 ustawy z dnia 27 marca 2003 r. o planowaniu i zagospodarowaniu przestrzennym (Dz. U. Nr 80, poz. 717 z późn. zm.) w związku z art. 7 ust. 1 pkt 2, 3, 4 ustawy z dnia 8 marca 1990 r. o samorządzie gminnym (Dz. U. z 2001 r. Nr 142, poz.1591 z późn. zm.) oraz art. 167 ust 2 pkt 1 ustawy z dnia 30 czerwca 2005 r. o finansach publicznych (Dz. U. Nr 249, poz. 2104 z późn. zm.) Rada Miejska Gminy Skoki rozstrzyga co następuje:

1. W miejscowym planie zagospodarowania przestrzennego gminy Skoki we fragmencie miejscowości POTRZANOWO nie przewiduje się inwestycji z zakresu infrastruktury technicznej, stanowiących zadania własne gminy wobec czego nie zachodzi konieczność wydatkowania środków finansowych z budżetu gminy.

2. Pozostałe inwestycje z zakresu infrastruktury technicznej będą finansowane ze środków własnych inwestorów, na zasadach określonych przepisami odrębnymi.