

§ 3. Wykonanie uchwały powierza się wójtowi gminy.

Województwa Dolnośląskiego, z mocą obowiązującą od 1 stycznia 2012 r.

§ 4. Uchwała wchodzi w życie po upływie 14 dni od dnia ogłoszenia w Dzienniku Urzędowym

Przewodniczący Rady:
Wiesław Gregulski

4364

UCHWAŁA NR X/59/2011 RADY GMINY MĘCINKA

z dnia 28 października 2011 r.

w sprawie obniżenia średniej ceny skupu żyta, przyjmowanej za podstawę obliczenia podatku rolnego w 2012 roku

Na podstawie art. 18 ust. 2 pkt 8 ustawy z dnia 8 marca 1990 r. o samorządzie gminnym (Dz. U. z 2001 r. Nr 142, poz. 1591 ze zm.) w związku z art. 6 ust. 3 ustawy z dnia 15 listopada 1984 r. o podatku rolnym (t.j. Dz. U. z 2006 r. Nr 136, poz. 969 ze zm.) uchwała się, co na stepuje:

§ 1. Obniża się średnią cenę skupu żyta ustaloną przez Prezesa Głównego Urzędu Statystycznego, z kwoty 74,18 zł za 1q do kwoty 70,00 zł za 1 q, przyjmowaną za podstawę obliczania podatku rolnego w 2012 roku.

§ 2. Wykonanie uchwały powierza się wójtowi gminy.

§ 3. Uchwała wchodzi w życie po upływie 14 dni od ogłoszenia w Dzienniku Urzędowym Województwa Dolnośląskiego, z mocą obowiązującą od 1 stycznia 2012 roku.

Przewodniczący Rady:
Wiesław Gregulski

4365

UCHWAŁA NR XI/100/11 RADY GMINY MIĘKINIA

z dnia 30 września 2011 r.

w sprawie ustalenia miejscowego planu zagospodarowania przestrzennego dla gruntów rolnych i leśnych w obrębie geodezyjnym Księginice w gminie Miękinia

Na podstawie art. 18 ust. 2 pkt. 5 ustawy z dnia 8 marca 1990 roku o samorządzie gminnym (Dz. U. z 2001 r. Nr 142, poz. 1591 z późn. zm.) i art. 20 ust 1 ustawy z dnia 27 marca 2003 r. o planowaniu i zagospodarowaniu przestrzennym (Dz. U. Nr 80, poz. 717 z późn. zm.), w związku z uchwałą nr XLVI/474/10 Rady Gminy Miękinia z dnia 26 lutego 2010 r., w sprawie przystąpienia do sporządzenia miejscowego planu zagospodarowania przestrzennego dla gruntów rolnych i leśnych w obrębie geodezyjnym Księginice w gminie Miękinia oraz uchwałą nr L/523/2010 Rady Gminy Miękinia z dnia 25 czerwca 2010 r. w sprawie zmiany uchwały w sprawie przystąpienia do sporządzenia miejscowego planu zagospodarowa-

nia przestrzennego dla gruntów rolnych i leśnych w obrębie geodezyjnym Księginice w gminie Miękinia, po stwierdzeniu zgodności ze Studium uwarunkowań i kierunków zagospodarowania przestrzennego gminy Miękinia uchwała się, co następuje:

DZIAŁ I

USTALENIA OGÓLNE

Rozdział 1

Zakres obowiązywania planu

§ 1. 1. Uchwała się miejscowy plan zagospodarowania przestrzennego dla gruntów rolnych

i leśnych w obrębie geodezyjnym Księginice w gminie Miękinia zwany dalej planem, w granicach przedstawionych na rysunku planu stanowiącym załącznik nr 1 do niniejszej uchwały.

2. Załącznikami do uchwały są:

- 1) rysunek planu w skali 1 : 5000 stanowiący załącznik nr 1,
- 2) rozstrzygnięcie o sposobie rozpatrzenia uwag, stanowiące załącznik nr 2,
- 3) rozstrzygnięcie o sposobie realizacji inwestycji z zakresu infrastruktury technicznej, stanowiące załącznik nr 3.

3. W planie nie wprowadza się ustaleń w zakresie:

- 1) wymagań wynikających z potrzeb kształtowania przestrzeni publicznych z uwagi na brak takich terenów,
- 2) parametrów i wskaźników kształtowania zabudowy oraz zagospodarowania terenu, w tym linii zabudowy, gabarytów obiektów i wskaźników intensywności zabudowy, z uwagi na brak terenów przewidzianych do zabudowy na obszarze planu,
- 3) zasad ochrony dóbr kultury współczesnej ze względu na ich brak,
- 4) granic i sposobów zagospodarowania terenów górniczych oraz zagrożonych osuwaniem się mas ziemi z uwagi na brak takich terenów,
- 5) szczegółowych zasad i warunków scalania i podziału nieruchomości objętych planem miejscowym, uwagi na brak terenów przewidzianych do zabudowy na obszarze planu,
- 6) sposobów i terminów tymczasowego zagospodarowania, urządzania i użytkowania terenów, ze względu na brak takiej potrzeby.

§ 2. Określenia stosowane w uchwale oznaczają:

- 1) uchwała – należy przez to rozumieć niniejszą uchwałę,
- 2) rysunek planu miejscowego – graficzny zapis planu przedstawiony na mapie ewidencyjnej stanowiący załącznik nr 1 do niniejszej uchwały,
- 3) linia rozgraniczająca – linia oddzielająca poszczególne tereny o różnym przeznaczeniu,
- 4) przeznaczenie terenu – dopuszczalne zagospodarowanie i działalność na danym terenie,
- 5) teren – obszar wyznaczony na rysunku planu liniami rozgraniczającymi, oznaczony symbolem i numerem,
- 6) infrastruktura techniczna – rozumie się przez to urządzenia i sieci uzbrojenia technicznego, w tym sieci wodociągowe, kanalizacyjne, gazowe, elektroenergetyczne, ciepłownicze, telekomunikacyjne,
- 7) strona odpowietrzna wału – rozumie się przez to stronę przeciwną do strony odwodnej wału,
- 8) przepisy odrębne – należy przez to rozumieć przepisy ustaw wraz z aktami wykonawczymi.

§ 3. Następujące oznaczenia graficzne na rysunku planu są obowiązującymi ustaleniami planu:

- 1) granica obszaru objętego planem miejscowym,
- 2) linie rozgraniczające tereny o różnym przeznaczeniu,
- 3) symbole określające przeznaczenie terenów,
- 4) granica strefy ochrony krajobrazu „K”,

- 5) granica strefy ochrony zabytków archeologicznych „OW” – tożsama z granicą obszaru objętego planem miejscowym,
- 6) obszar zalewu wodami Q 10%,
- 7) tereny zalewane wodami rzecznyymi w czasie wezbrań,
- 8) granice udokumentowanych zasobów surowców naturalnych,
- 9) granice perspektywicznych zasobów surowców naturalnych.

§ 4. 1. Ustala się przeznaczenia terenów:

- 1) tereny rolnicze – R,
- 2) tereny lasów i dolesień – RL,
- 3) tereny dolesień – DL,
- 4) tereny międzywala rzeki Odry i wałów przeciwpowodziowych – W,
- 5) tereny wód powierzchniowych – WS,
- 6) tereny dróg zbiorczych – KD-Z,
- 7) tereny dróg lokalnych – KD-L,
- 8) tereny dróg dojazdowych – KD-D.

2. Na każdym z terenów zakazuje się przeznaczeń innych niż te, które są dla niego ustalone w planie.

§ 5. Ustala się następujące kategorie przeznaczenia terenów:

- 1) rolnicze,
- 2) lasy,
- 3) zadrzewienia,
- 4) dolesienia,
- 5) nieczynny cmentarz,
- 6) międzywale Odry,
- 7) wały przeciwpowodziowe,
- 8) wody powierzchniowe,
- 9) ciek,
- 10) rowy,
- 11) kanały,
- 12) urządzenia hydrologiczne,
- 13) sieci i urządzenia infrastruktury technicznej,
- 14) drogi zbiorcze,
- 15) drogi lokalne,
- 16) drogi dojazdowe,
- 17) drogi dojazdowe do pól.

§ 6. Na podstawie art. 15 ust. 2 pkt 12, ustawy z dnia 27 marca 2003 r. o planowaniu i zagospodarowaniu przestrzennym ustala się wysokość stawki procentowej, o której mowa w art. 36 ust. 4 tej ustawy, na 0,01%.

Rozdział 2

Ustalenia w zakresie zasad ochrony i kształtowania ładu przestrzennego

§ 7. Na terenie objętym planem, o ile przepisy działu II nie stanowią inaczej, dopuszcza się lokalizację infrastruktury technicznej, przejazdów, dróg dojazdowych do pól, ogrodzeń.

Rozdział 3

Ustalenia w zakresie ochrony środowiska, przyrody i krajobrazu kulturowego

§ 8. Na terenie objętym planem w zakresie ochrony środowiska, przyrody i krajobrazu kulturowego obowiązuje:

- 1) dla udokumentowanego i perspektywicznego złoża kruszyw naturalnych (Lenartowice) ze względu na położenie w na obszarze projektowanego parku krajobrazowego oraz ze względu na szczególne walory przyrodnicze ustala się zakaz eksploatacji,
- 2) zakazuje się nowych nasadzeń na terenach przyległych do wód publicznych oraz w odległości mniejszej niż 5,0 m od górnej krawędzi skarpy ciekłu,
- 3) dopuszcza się przeprowadzanie prac związanych z regulacją i utrzymaniem wód oraz obiektów i urządzeń wodnych z zachowaniem zasad i wymogów wynikających z obowiązujących przepisów odrębnych,
- 4) ustala się ochronę udokumentowanych stanowisk chronionych flory i fauny zgodnie z przepisami odrębnymi.
- 5) odległość słupów telekomunikacyjnych i energetycznych linii napowietrznych (NN, SN, WN) od cieków i kanałów oraz rowów melioracyjnych powinna wynosić minimum 3,0 m mierząc od górnej krawędzi skarpy; w przypadkach uzasadnionych technicznie odległość ta może być zmniejszona do 1,5 m.

Rozdział 4

Ustalenia w zakresie ochrony dziedzictwa kulturowego i zabytków

§ 9. Dla robót budowlanych w obrębie stanowisk archeologicznych nr:

- 21/10/77-26 AZP – osada – kultura łużycka z okresu halsztackiego, osada – pradzieje, ślad osadnictwa – okres średniowiecza,
- 4/20/77-26 AZP (wpisane do rejestru zabytków pod nr 252/Arch/2004) – osada – neolit, cmentarzysko – kultura łużycka z okresu epoki brązu, osada – kultura Przeworska, osada – wczesne średniowiecze,
- 1/17/77-26 AZP – osada – kultura łużycka z okresu epoki brązu, osada – kultura przeworska z młodszego okresu lateńskiego, cmentarzysko – kultura przeworska z młodszego okresu lateńskiego, ślad osadnictwa – kultura przeworska z okresu rzymskiego, ślad osadnictwa – pradzieje,

obowiązuje przeprowadzenie badań archeologicznych zgodnie z przepisami odrębnymi.

§ 10. 1. Ustala się strefę ochrony krajobrazu kulturowego „K”, oznaczoną jak na rysunku planu, dla której obowiązuje ochrona krajobrazu naturalnego przestrzennie związanego z historycznym założeniem na obszarze sąsiednim oraz ochronę form i sposobu użytkowania terenów takich jak: układ dróg, zadrzewień, alei, szpalerów, grobli, stawów, przebiegu cieków wodnych.

2. W strefie, o której mowa w ust. 1, obowiązują następujące wymogi konserwatorskie:

- 1) formy inwestowania należy w maksymalnym stopniu ukierunkować na ich harmonijne wpisanie w otaczający krajobraz,
- 2) umieszczenia reklam lub innych tablic, nie związanych bezpośrednio z danym obiektem jest zabronione.

§ 11. 1. Ustala się strefę ochrony zabytków archeologicznych „OW” równoznaczną z obszarem

objętym ewidencją zabytków, oznaczoną jak na rysunku planu.

2. Dla robót budowlanych na obszarze objętym ewidencją zabytków obowiązuje przeprowadzenie badań archeologicznych zgodnie z przepisami odrębnymi.

Rozdział 5

Ustalenia dla terenów narażonych na niebezpieczeństwo powodzi

§ 12. Wyznacza się obszary narażone na niebezpieczeństwo powodzi – obszar zalewu wodami Q10% i tereny zalewane wodami rzeczniczymi w czasie wezbrań wg mapy hydrologicznej, dla których obowiązują przepisy odrębne.

Rozdział 6

Ustalenia w zakresie szczególnych warunków zagospodarowania terenów oraz ograniczenia w ich użytkowaniu, w tym zakaz zabudowy

§ 13. 1. Dla elektroenergetycznej sieci dystrybucyjnej – linia elektroenergetyczna 20 kV L-17, L-285, do czasu jej skablowania na obszarze oddziaływania, określonym na rysunku planu, obowiązują ograniczenia wynikające z przepisów odrębnych.

2. Dla elektroenergetycznej sieci przesyłowej – linia elektroenergetyczna 400 kV relacji Czarna – Pasikurowice, w pasie technologicznym o szerokości 100 m (po 50 m licząc od osi linii) obowiązują ograniczenia wynikające z przepisów odrębnych.

3. Ustala się zakaz realizacji budynków na obszarze planu.

Rozdział 7

Zasady modernizacji, rozbudowy i budowy systemów komunikacji i infrastruktury technicznej

§ 14. 1. Na terenie objętym planem miejscowym ustala się możliwość realizacji infrastruktury technicznej.

2. W zakresie sieci elektroenergetycznych przyjmuje się następujące ustalenia:

- 1) dopuszcza się rozbudowę i budowę nowych linii elektroenergetycznych kablowych i napowietrznych średnich napięć oraz kablowych niskich napięć,
- 2) ustala się możliwość eksploatacji i modernizacji elektroenergetycznej linii przesyłowej o napięciu 400 kV oraz dopuszcza się budowę nowej linii na napięciu 400 kV względnie linii wielotorowej, wielonapięciowej po trasie istniejącej linii.

3. Na terenie objętym planem, w zakresie rozbudowy i budowy systemu komunikacji ustala się drogi wyznaczone na rysunku planu liniami rozgraniczającymi oraz dopuszcza się rozbudowę dróg istniejących oraz budowę nowych dróg dojazdowych do pól, niewydzielonych liniami rozgraniczającymi.

DZIAŁ II

USTALENIA SZCZEGÓŁOWE DLA TERENÓW

Rozdział 8

Ustalenia dla terenów rolnych, leśnych i dolesień

§ 15. 1. Dla terenów oznaczonych na rysunku planu symbolami 1.R, 2.R, 3.R, 4.R, 5.R, 6.R, 7.R,

8.R, 9.R, 10.R, 11.R, 12.R, 13.R ustala się następujące przeznaczenie:

- 1) rolnicze, zadrzewienia, ciek, drogi dojazdowe do pól, sieci i urządzenia infrastruktury technicznej,
- 2) dla terenów 3.R, 8.R, 10.R, 11.R, 12.R dopuszcza się zalesienia z wyłączeniem cennych przyrodniczo obszarów położonych wzdłuż cieków wodnych.

2. Na terenach, o których mowa w ust. 1, obowiązują następujące ustalenia dotyczące zagospodarowania terenu:

- 1) zakazuje się wznoszenia budynków,
- 2) na terenach przyległych do terenów wód powierzchniowych, należy zachować pas terenu o szerokości 5 m od górnej krawędzi skarpy ciek wolny od nasadzeń.

3. Na terenach, o których mowa w ust. 1, obowiązują następujące ustalenia dotyczące obsługi komunikacyjnej: dojazd z drogi 3.KD-L, 4.KD-D, a także z dróg poza obszarem planu poprzez drogi dojazdowe do pól.

§ 16. 1. Dla terenów oznaczonych na rysunku planu symbolami 1.RL, 2.RL, 3.RL, 4.RL, 5.RL, 6.RL, 7.RL, 8.RL, 9.RL, 10.RL, 11.RL, 12.RL ustala się następujące przeznaczenie: lasy, dolesienia, zadrzewienia, ciek, na terenie 10.RL – nieczynny cmentarz do zachowania, wody powierzchniowe, sieci i urządzenia infrastruktury technicznej.

2. Na terenach, o których mowa w ust. 1, w zakresie zagospodarowania terenu obowiązuje:

- 1) zakaz wznoszenia budynków,
- 2) dopuszcza się urządzenie lapidarium na terenie nieczynnego cmentarza na terenie 10.RL.

3. Na terenach, o których mowa w ust. 1, obowiązują następujące ustalenia dotyczące obsługi komunikacyjnej: dojazd z ulicy 1.KD-Z, 2.KD-L, 3.KD-L, 4.KD-D, a także z dróg poza obszarem planu poprzez drogi dojazdowe do pól i lasów.

§ 17. 1. Dla terenów oznaczonych na rysunku planu symbolami 1.DL, 2.DL, 3.DL, 4.DL, 5.DL, 6.DL ustala się następujące przeznaczenie: dolesienia, zadrzewienia, ciek, wody powierzchniowe, sieci i urządzenia infrastruktury technicznej.

2. Na terenach, o których mowa w ust. 1, w zakresie zagospodarowania terenu obowiązuje: zakaz wznoszenia budynków.

3. Na terenach, o których mowa w ust. 1, obowiązują następujące ustalenia dotyczące obsługi komunikacyjnej: dojazd z drogi 1.KD-Z, 2.KD-L, 3.KD-L, a także z dróg poza obszarem planu poprzez drogi dojazdowe do pól i lasów.

Rozdział 9

Ustalenia dla terenów wód powierzchniowych i wałów przeciwpowodziowych

§ 18. 1. Dla terenu oznaczonego na rysunku planu symbolem W ustala się następujące przeznaczenie: obszar międzywała rzeki Odry, w tym tereny wód powierzchniowych, wał przeciwpowodziowy rzeki Odry, urządzenia hydrologiczne służące gospodarce wodnej i ochronie przed powodzią, drogi dojazdowe do urządzeń.

2. Na terenie, o którym mowa w ust. 1, obowiązują następujące ustalenia dotyczące zagospodarowania terenu:

- 1) należy zapewnić dostęp do wód, urządzeń melioracyjnych, hydrotechnicznych i hydroenergetycznych odpowiednim służbom odpowiedzialnym za eksploatację i utrzymanie,
- 2) ustala się ochronę, eksploatację, odbudowę, rozbudowę oraz przebudowę wału zgodnie z przepisami odrębnymi,
- 3) zakaz sadzenia drzew i krzewów.

3. Na terenie, o którym mowa w ust. 1, obowiązują następujące ustalenia dotyczące obsługi komunikacyjnej: obsługa z drogi 4.KD-D.

§ 19. 1. Dla terenów oznaczonych na rysunku planu symbolem 1.WS, 2.WS ustala się przeznaczenie: tereny wód powierzchniowych – rzeka Jeziorka, urządzenia hydrologiczne.

2. Na terenach, o których mowa w ust. 1, w zakresie zagospodarowania terenu obowiązuje:

- 1) ustala się ochronę wód wraz z obudowa biologiczną,
- 2) należy zapewnić dostęp do wód, urządzeń melioracyjnych, hydrotechnicznych i hydroenergetycznych odpowiednim służbom odpowiedzialnym za eksploatację i utrzymanie,
- 3) dopuszcza się kładki i mostki.

§ 20. 1. Dla terenów oznaczonych na rysunku planu symbolami 3.WS, 4.WS, 5.WS, 6.WS, 7.WS, 8.WS, 9.WS ustala się następujące przeznaczenie: wody powierzchniowe, w tym rowy, kanały i ciek, urządzenia hydrologiczne.

2. Na terenach, o których mowa w ust. 1, obowiązują następujące ustalenia dotyczące zagospodarowania terenu:

- 1) ustala się ochronę wód wraz z obudowa biologiczną,
- 2) należy zapewnić dostęp do wód, urządzeń melioracyjnych, hydrotechnicznych i hydroenergetycznych odpowiednim służbom odpowiedzialnym za eksploatację i utrzymanie,
- 3) dopuszcza się kładki i mostki.

Rozdział 10

Ustalenia dla terenów komunikacji

§ 21. 1. Dla terenu oznaczonego na rysunku planu symbolem 1.KD-Z (droga powiatowa nr 2056D) ustala się przeznaczenie: droga zbiorcza.

2. Na terenie, o którym mowa w ust. 1, obowiązują następujące ustalenia dotyczące zagospodarowania terenu:

- 1) szerokość w liniach rozgraniczających – jak na rysunku planu;
- 2) szerokość pasa ruchu min. 2,75 m;
- 3) chodnik, oświetlenie i zieleń w zależności od potrzeb i lokalnych uwarunkowań;
- 4) dopuszcza się sieci infrastruktury technicznej.

3. Teren, o którym mowa w ust. 1, przeznaczony jest na realizację celu publicznego.

§ 22. 1. Dla terenu oznaczonego na rysunku planu symbolem 2.KD-L (droga powiatowa nr 2052D) ustala się przeznaczenie: droga lokalna.

2. Na terenie, o którym mowa w ust. 1, obowiązują następujące ustalenia dotyczące zagospodarowania terenu:

- 1) szerokość w liniach rozgraniczających min. 15 m – jak na rysunku planu;
- 2) szerokość pasa ruchu min. 2,5 m;
- 3) chodnik, oświetlenie i zieleń w zależności od potrzeb i lokalnych uwarunkowań;
- 4) dopuszcza się sieci infrastruktury technicznej.

3. Teren o którym mowa w ust. 1 przeznacza się na realizację celu publicznego.

§ 23. 1. Dla terenu oznaczonego na rysunku planu symbolem 3.KD-L (droga powiatowa nr 2057D) ustala się przeznaczenie: droga lokalna.

2. Na terenie, o którym mowa w ust. 1, w zakresie zagospodarowania terenu i kształtowania ładu przestrzennego obowiązuje:

- 1) szerokość w liniach rozgraniczających min. 15 m – jak na rysunku planu;
- 2) szerokość pasa ruchu min. 2,5 m;
- 3) chodnik, oświetlenie i zieleń w zależności od potrzeb i lokalnych uwarunkowań;
- 4) dopuszcza się sieci infrastruktury technicznej.

3. Teren, o którym mowa w ust. 1, wyznacza się do realizacji inwestycji celu publicznego.

§ 24. 1. Dla terenu oznaczonego na rysunku planu symbolem 4.KD-D ustala się przeznaczenie podstawowe: droga dojazdowa.

2. Na terenie, o którym mowa w ust. 1, w zakresie zagospodarowania terenu i kształtowania ładu przestrzennego obowiązuje:

- 1) szerokość w liniach rozgraniczających – jak na rysunku planu;
- 2) chodnik, oświetlenie i zieleń w zależności od potrzeb i lokalnych uwarunkowań;
- 3) dopuszcza się sieci infrastruktury technicznej.

3. Teren, o którym mowa w ust. 1, wyznacza się do realizacji inwestycji celu publicznego.

DZIAŁ III

USTALENIA KOŃCOWE

§ 25. Wykonanie uchwały powierza się Wójtowi Gminy Miękinia.

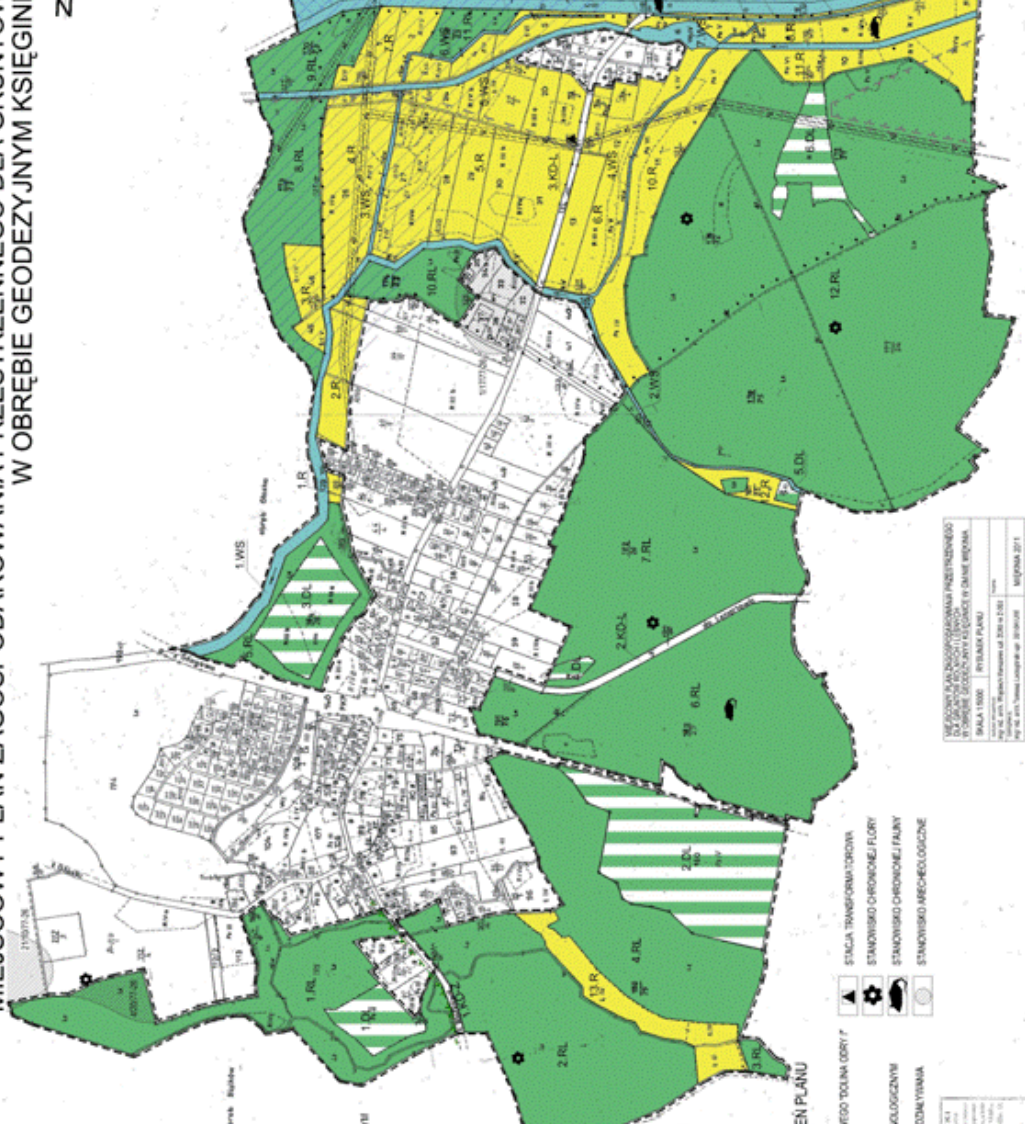
§ 26. Uchwała wchodzi w życie po upływie 30 dni od dnia ogłoszenia w Dzienniku Urzędowym Województwa Dolnośląskiego.

Przewodniczący Rady Gminy:
Jan Jakisz

Załącznik nr 1 do uchwały nr XI/100/
/11 Rady Gminy Miękinia z dnia
30 września 2011 r.

MIEJSCOWY PLAN ZAGOSPODAROWANIA PRZESTRZENNEGO DLA GRUNTÓW ROLNYCH I LEŚNYCH
W OBRĘBIE GEODEZYJNYM KSIĘGINIE W GMINIE MIĘKINIA

ZAŁĄCZNIK NR 1 DO UCHWAŁY
RADY MIEJSKIEJ W MIĘKINII
NR XI/100/11 Z 30 WRZEŚNIA 2011R
SKALA 1:5000
0 50 100 [m]



LEGENDA:
USTALENIA PLANU:

- GRANICA OBSZARU OBLĘTEGO PLANEM MIEJSCOWYM
- LINE ROZDZIELAJĄCE TERENY O RÓŻNYM PRZEZNACZENIU
- R TERENY ROZKAZE
- RL TERENY LASÓW DOLESEN
- DL TERENY DOLESEN
- W TERENY MIEJSCOWA SIĘLICY I NAWON PRZECIWPOMIĘDZOWYCH
- WS TERENY WÓD POWIEŚCZONKOWYCH
- KD-Z TERENY DRÓG ZBIORCZYCH
- KD-L TERENY DRÓG LOKALNYCH
- KD-O TERENY DRÓG DOJAZDOWYCH
- GRANICA STREŻY W OBRĘBIE GRANICZNYM KULTURALNOGO
- GRANICA STREŻY W OBRĘBIE ZBIORNIKÓW HYDROLOGICZNYCH
- OSIĄG ZAKRESU WODAMI Q10%
- TERENY ZALEWIANE WODAMI RZECZNYMI W CZASIE PEŁNIAN WYMIARU HYDROLOGICZNEJ
- GRANICE ZONEK WYKONAWCZYCH ZASOBNÓW
- GRANICE REZERWACJI WYKONAWCZYCH ZASOBNÓW
- SURFACON NATURALNYCH

NIEOBOWIĄZUJĄCE PROPOZYCJE USTALENIA PLANU
ORAZ OZNACZENIA INFORMACYJNE:

- STACJA TRANSFORMATOROWA
- STANOWISKO OCHRONOWE FLORY
- STANOWISKO OCHRONOWE FAUNY
- STANOWISKO WIECZYSTOŚCI

PROJEKTOWAŁ: DR inż. J. K. K. K.
OPRACOWAŁ: DR inż. J. K. K. K.
SKALA 1:5000
MIEJSCOWY PLAN
Miejscowość: Miękinia, woj. dolnośląskie
Data: 2011 r.

ARKUSZ 1 WSKAZANIE MIEJSCOWOŚCI W OBRĘBIE GEODEZYJNYM KSIĘGINIE	2136-36 WSKAZANIE MIEJSCOWOŚCI W OBRĘBIE GEODEZYJNYM KSIĘGINIE		Mapa ewidencji gruntów 1:5000 wypracowana na podstawie danych geodezyjnych i katastru Powiatowa Biuro Geodezji i Kartografii w Miękiniu
	Wzrost: 1,70 m Ciężar ciała: 70 kg Ciężar ciała: 70 kg Ciężar ciała: 70 kg		

**Załącznik nr 2 do uchwały nr XI/100/
/11 Rady Gminy Miękinia z dnia
30 września 2011 r.**

Rozstrzygnięcie o sposobie rozpatrzenia uwag zgłoszonych do projektu planu

W trakcie wyłożenia projektu miejscowego planu zagospodarowania przestrzennego dla gruntów rolnych i leśnych w obrębie geodezyjnym Księginice w gminie Miękinia do publicznego wglądu (**w terminie od 23 maja 2011 r. do 20 czerwca 2011 r.**) oraz w okresie 14 dni od dnia zakończenia wyłożenia osoby prawne i fizyczne oraz jednostki organizacyjne nie posiadające osobowości prawnej **nie wniósły uwag.**

**Załącznik nr 3 do uchwały nr XI/100/
/11 Rady Gminy Miękinia z dnia
30 września 2011 r.**

Rozstrzygnięcie o sposobie realizacji zapisanych w planie miejscowym inwestycji z zakresu infrastruktury technicznej, które należą do zadań własnych gminy oraz zasadach ich finansowania, zgodnie z przepisami o finansach publicznych

Inwestycje z zakresu infrastruktury technicznej, które należą do zadań własnych gminy, będą finansowane z budżetu gminy, w tym ze środków pozyskiwanych z funduszy Unii Europejskiej, a także ze środków zewnętrznych.

4366

POROZUMIENIE NR 14

zawarte w dniu 23 marca 2011 r.

pomiędzy Wojewodą Dolnośląskim Aleksandrem Markiem Skorupą, zwanym dalej „Wojewodą”,
a

Powiatem Wołowskim, w imieniu którego działa Zarząd Powiatu reprezentowany przez:

- 1) Marek Gajos – Starosta Powiatu Wołowskiego**
 - 2) Grzegorz Łyczko – Wicestarosta Powiatu Wołowskiego**
- zwanym dalej „Powiatem”**

w sprawie powierzenia niektórych zadań związanych z przeprowadzeniem kwalifikacji wojskowej w 2011 r.

I. Podstawa prawna porozumienia

- art. 20 ustawy z dnia 23 stycznia 2009 r. o wojewodzie i administracji rządowej w województwie (Dz. U. z 2009 r. Nr 31, poz. 206 ze zm.),
- art. 5 ust. 1 ustawy z dnia 5 czerwca 1998 r. o samorządzie powiatowym (tekst jednolity: Dz. U. z 2001 r. Nr 142, poz. 1592 ze zm.),
- art. 30 ust. 4, ust. 4a i ust. 5 ustawy z dnia 21 listopada 1967 r. o powszechnym obowiązku obrony Rzeczypospolitej Polskiej (tekst jednolity: Dz. U. z 2004 r. Nr 241, poz. 2416 ze zm.)

II. Zakres przedmiotowy porozumienia

§ 1. W celu realizacji zadań związanych z przeprowadzeniem kwalifikacji wojskowej w 2011 r. na terenie Powiatu Wołowskiego, Wojewoda Dolnośląski powierza a Powiat przyjmuje do realizacji następujące zadania:

- 1) zawieranie umów z kierownikami zakładów opieki zdrowotnej, a w razie niemożności zawarcia umów z kierownikami tych zakładów, zawieranie umów z lekarzami prowadzącymi indywidualne lub grupowe specjalistyczne praktyki lekarskie oraz z psychologami – w sprawie przeprowadzania specjalistycznych badań lekarskich, obserwacji szpitalnej oraz badań psychologicznych osób stawiających się do kwalifikacji wojskowej, zgodnie ze zleceniem powiatowej komisji lekarskiej,