

## 2220

### UCHWAŁA NR VII/45/11 RADY MIEJSKIEJ KUDOWY-ZDROJU

z dnia 30 maja 2011 r.

#### w sprawie nadania nazwy ulicy położonej w gminie Kudowa-Zdrój

Na podstawie art. 18 ust. 2 pkt 13 ustawy z dnia 8 marca 1990 r. o samorządzie gminnym (t. j. z 2001r. Dz. U. Nr 142, poz. 1591 z późn. zm.) Rada Miejska Kudowy-Zdroju uchwala, co następuje:

**§ 1.** Nadaje się nazwę Karmelkowa ulicy położonej w obrębie Stone, gmina Kudowa-Zdrój, powiat kłodzki, województwo dolnośląskie, oznaczonej geodezyjnie jako działka nr 66/11 (AM-5) o pow.692 m<sup>2</sup>, księga wieczysta Kw. nr 80524. ul. Karmelkowa obejmuje pas drogi rozpoczynający się od ul. Stone (odcinek oznaczony jako działka

nr 98, między działkami nr 66/6 i nr 67) w kierunku zachodnim.

**§ 2.** Wykonanie uchwały powierza się Burmistrzowi Miasta Kudowa-Zdrój.

**§ 3.** Uchwała wchodzi w życie w ciągu 14 dni od ogłoszenia w Dzienniku Urzędowym Województwa Dolnośląskiego.

Wiceprzewodniczący Rady Miejskiej:  
*Andrzej Kanecki*

## 2221

### UCHWAŁA NR II/23/11 RADY MIEJSKIEJ W LUBAWCE

z dnia 25 lutego 2011 r.

#### w sprawie zmian tekstu miejscowego planu zagospodarowania przestrzennego miasta i gminy Lubawka

Na podstawie art. 18 ust. 2 pkt 5 ustawy z dnia 8 marca 1990 r. o samorządzie gminnym (tekst jednolity Dz. U. z 2001 r. Nr 142, poz. 1591, z późn. zm.), § 82 § 83 w związku z art. 143 rozporządzenia Prezesa Rady Ministrów z dnia 20 czerwca 2002 r. w sprawie „Zasad techniki prawodawczej” (Dz. U. z 2002 r., Nr 100, poz. 908), art. 20 ust. 1 w związku z art. 27 ustawy z dnia 27 marca 2003 r. o planowaniu i zagospodarowaniu przestrzennym (Dz. U. Nr 80, poz. 717 z późn. zmianami) oraz w związku z uchwałą nr I/208/09 Rady Miejskiej w Lubawce z dnia 29 stycznia 2009 r. w sprawie przystąpienia do opracowania zmiany miejscowego planu zagospodarowania przestrzennego, po stwierdzeniu zgodności ze studium uchwalonego uchwałą nr XVIII/114/99 Rady Miejsko-Gminnej w Lubawce z dnia 28 grudnia 1999 r. w sprawie uchwalenia studium uwarunkowań i kierunków zagospodarowania przestrzennego miasta i gminy Lubawka Rada Miejska w Lubawce uchwala, co następuje:

**§ 1.** Zmienia się ustalenia tekstowe miejscowego planu zagospodarowania przestrzennego miasta i gminy przyjętego uchwałą nr XXXIX/237/2001 Rady Miejsko-Gminnej w Lubawce z dnia 30 sierpnia 2001 r. w sprawie uchwalenia miejscowego planu zagospodarowania miasta i gminy, opublikowaną w Dzienniku Urzędowym Województwa Dolnośląskiego Nr 149 z dnia 13 listopada 2001, pozycja 1976.

**§ 2.** Załącznikami do niniejszej uchwały są:

- 1) załącznik nr 1 – załącznik graficzny określający granice obszaru, którego dotyczy zmiana planu;
- 2) załącznik nr 2 – rozstrzygnięcie o sposobie realizacji, zapisanych w zmianie planu, inwestycji z zakresu infrastruktury technicznej, które należą do zadań własnych gminy, oraz zasadach ich finansowania, zgodnie z przepisami o finansach publicznych;
- 3) załącznik nr 3 – rozstrzygnięcie o sposobie rozpatrzenia uwag zgłoszonych do projektu zmiany planu.

**§ 3.** W uchwale nr XXXIX/237/2001 Rady Miejsko-Gminnej w Lubawce z dnia 30 sierpnia 2001 r. ulegają zmianie następujące zapisy:

- 1) w § 2 ust. 2 oraz
  - w § 3 ust. 1 litera b,
  - w § 9 ust. 1 ust. 2,
  - w § 15 ust. 6,
  - w § 17 ust. 5,
  - w § 19 ust. 1 litera c, ust. 2 litera c, ust. 2 litera f, ust 11 litera c,
  - w § 21 ust. 1 litera b,
  - w § 22 ust. 2 litera b,
  - w § 23 ust. 1 litera c,
  - w § 29 ust. 3 litera c, ust. 4 litera c, ust. 5 litera c, ust 6 litera c,
  - w § 30 ust. 3 litera c,
  - w § 31 ust. 3 litera e,

- w § 32 ust. 1 litera c, ust. 2 litera b, ust. 11 litera c, ust. 12 litera c,
  - w § 33 ust. 2 litera c,
  - w § 55 ust. 1 litera c,
  - w załączniku nr 1b – funkcje terenów do uchwały nr XXXIX/237/2001 Rady Miejsko-Gminnej w Lubawce z dnia 30 sierpnia 2001 r., określenie *punkt* lub *punkty* albo inne formy i skróty słowa *punkt* lub *punkty* odnoszące się do tekstu uchwały otrzymuje brzmienie skrótu słowa „ustęp”: „ust.”;
- 2) w § 4 Określenia użyte w planie, ust. 8 otrzymuje brzmienie: „8. Intensywności zabudowy netto należy przez to rozumieć stosunek powierzchni ogólnej budynków do powierzchni działki budowlanej, na której budynki są zlokalizowane;”;
  - 3) w § 4 Określenia użyte w planie, po ust. 13 zmienia się kropkę na średnik i dodaje się ust. 14 o brzmieniu: „14. Powierzchni ogólnej należy przez to rozumieć powierzchnię całkowitą wszystkich kondygnacji nadziemnych budynków.”;
  - 4) w § 7 Linie stanowiące rysunku planu, ust. 2 otrzymuje brzmienie: „2. Linie rozgraniczające – linie ciągłe rozgraniczające tereny o różnych funkcjach lub różnych zasadach zagospodarowania; dopuszcza się interpretację przebiegu linii rozgraniczających w pasie o szerokości do 15 metrów; interpretację linii rozgraniczającej dopuszcza się tam, gdzie linia ta nie pokrywa się z geodezyjną granicą działki, gdy niezbędne jest wyznaczenie drogi publicznej lub gdy wpłynęły takie wnioski; interpretacja linii rozgraniczającej jest możliwa tylko wówczas jeśli linia rozgraniczająca nie oddziela terenów budowlanych od niebudowlanych. Ograniczenie interpretacji nie dotyczy dróg i ulic ustalonych w planie. Dla przebiegu drogi KSD L1/2 biegnącej pomiędzy terenami N-5 i N-6 w Szczepanowie oraz terenami D-7 i D-9 w Bukówce dopuszcza się interpretację przebiegu linii rozgraniczających drogi w pasie o szerokości do 75 metrów.”;
  - 5) w § 7 Linie stanowiące rysunku planu, ust. 5 otrzymuje brzmienie: „7. Granice terenów zalewowych – linie wyznaczające obszary objęte zakazem zabudowy. Zabrania się wznoszenia obiektów budowlanych, składania materiałów, zmieniania ukształtowania powierzchni gruntu, sadzenia drzew i krzewów oraz wykonywania urządzeń lub robót, które mogą utrudniać ochronę tych obszarów przed powodzią; nie dotyczy to robót związanych z regulacją i utrzymaniem wód śródlądowych. Organ wykonujący zadanie z zakresu administracji rządowej, w uzasadnionych wypadkach, na obszarach narażonych na niebezpieczeństwo powodzi może udzielić pozwolenia wodnoprawnego na wzniesienie obiektu budowlanego.”;
  - 6) w § 8 Ustalenia dotyczące przeznaczenia terenu, po ust. 7 dodaje się ust. 8 o brzmieniu: „8. W obszarach jednostek nieposiadających ustaleń dla terenów, a określonych w § 42 ust. 2, proporcje i ustalenia dotyczące udziału funkcji uzupełniających i dopuszczalnych stosuje się odpowiednio”;
  - 7) w § 10 Rezerwa terenu, w ust. 2 skreśla się litery b i c, a ust. 2 otrzymuje brzmienie: „2. Warunki realizacji tymczasowej zabudowy lub zagospodarowania (dotyczy również sieci i obiektów infrastruktury technicznej) na obszarach określonych w planie jako rezerwa terenu są następujące:
    - a) dopuszcza się wyłącznie realizację obiektów tymczasowych;
    - b) zagospodarowanie rezerwy terenu, inne niż dotychczasowe jest dopuszczalne jeśli nie jest sprzeczne z ustaleniami planu.”;
  - 8) w § 11 Zakaz zabudowy, ust. 2 otrzymuje brzmienie: „2. Istniejącą na tych terenach zabudowę i zagospodarowanie honoruje się jako zagospodarowanie tymczasowe bez możliwości rozbudowy, lecz z możliwością dokonywania remontów lub zmian sposobu użytkowania.”;
  - 9) w § 11 Zakaz zabudowy, ust. 3 otrzymuje brzmienie: „3. Zakaz zabudowy dotyczy realizacji wszelkich nowych obiektów kubaturowych poza liniowymi (drogi, sieci infrastruktury technicznej itp.).”;
  - 10) w § 14 Obszary chronione i zasady ochrony projektowanych obszarów chronionych, ust. 1 litera d otrzymuje brzmienie: „d. strefy ochrony zbiornika w Bukówce, na podstawie i w zakresie ustalonym decyzją wojewody jeleniogórskiego nr OŚ-6210/8/97 z dnia 26.03.1997 o ustanowieniu strefy ochronnej ujęcia wody powierzchniowej „Bukówka”, składającej się z 3 stref ochrony:”;
  - 11) w § 15 Zasady ochrony zabytków i terenów podlegających ochronie konserwatorskiej, ust. 1 litera b otrzymuje brzmienie: „b. Przed sporządzeniem projektu budowlanego wymaga się zasięgnięcia opinii konserwatorskiej w przypadku:”;
  - 12) w § 15 Zasady ochrony zabytków i terenów podlegających ochronie konserwatorskiej, ust. 1 litera c otrzymuje brzmienie: „c. Ustalenia zawarte w opinii WKZ należy uwzględnić w dokumentacji projektowej.”;
  - 13) w § 15 Zasady ochrony zabytków i terenów podlegających ochronie konserwatorskiej, ust. 2 litera b otrzymuje brzmienie: „b. Przed sporządzeniem projektu budowlanego wymaga się powiadomienia WKZ o zamierzonych zmianach (zaleca się uzyskanie opinii WKZ) dot. w szczególności:”;
  - 14) w § 15 Zasady ochrony zabytków i terenów podlegających ochronie konserwatorskiej, ust. 2 litera c otrzymuje brzmienie: „c. Wnioski z opinii WKZ (jeżeli zostały sformułowane w formie pisemnej) należy uwzględnić w dokumentacji projektowej.”;
  - 15) w § 15 Zasady ochrony zabytków i terenów podlegających ochronie konserwatorskiej, ust. 3 litera a tiret 3 otrzymuje brzmienie: „– niewprowadzaniu elementów dysharmonizujących (wątpliwości rozstrzyga opinia WKZ);”;
  - 16) w § 15 Zasady ochrony zabytków i terenów podlegających ochronie konserwatorskiej, w ust. 3 skreśla się litery b i c;
  - 17) w § 15 Zasady ochrony zabytków i terenów podlegających ochronie konserwatorskiej,

- ust. 4 litera b otrzymuje brzmienie: „b. Przed rozpoczęciem robót budowlanych należy powiadomić WKZ o zamiarze prowadzenia prac ziemnych.”;
- 18) w § 15 Zasady ochrony zabytków i terenów podlegających ochronie konserwatorskiej, ust. 6 otrzymuje brzmienie: „6. Zamierzone zmiany w obiektach ujętych w „ewidencji zabytków” powinny uzyskać opinię WKZ, procedura opiniowania – jak dla strefy „B” ochrony konserwatorskiej, ust. 2, lit. b i c.”;
- 19) w § 16 Gospodarka komunalna i infrastruktura techniczna, ust. 5 otrzymuje brzmienie: „5. Ustalenia dotyczące zaopatrzenia w wodę jednostek A, B, C, E i L oparto na założeniu, że dla wszystkich istniejących i projektowanych elementów zagospodarowania woda będzie dostarczana z istniejących ujęć. Dla pozostałych jednostek (D, F, G, H, I, J, K, M, N i O) przewidziano zaopatrzenie indywidualne, dla realizacji którego zasady określono w ustaleniach dla jednostek lub terenów. W sytuacji braku możliwości przyłączenia się do wodociągu, dla wszystkich jednostek dopuszcza się zaopatrzenie w wodę z własnego ujęcia, lecz z obowiązkiem przyłączenia się do zrealizowanego wodociągu.”;
- 20) w § 17 Ustalenia ogólne dla dróg, ulic i miejsc parkingowych, ust. 1 litera d otrzymuje brzmienie: „d. dla dróg i ulic lokalnych (L) – minimum 12 m na terenach zabudowy lub przeznaczonych pod zabudowę oraz minimum 15 m poza terenami zabudowy.”;
- 21) w § 18 (jednostki A1, A2, A3, A4, A5, A6, A7, A8), ust. 1 litera h otrzymuje brzmienie: „h. dla obszarów ochrony GZWP, oznaczonych zgodnie z legendą 1 a „oznaczenia graficzne” linią granice GZWP oraz strefy ochronnej zbiornika Bukówka, ustala się obowiązek prowadzenia gospodarki ściekami zgodnie z obowiązującymi przepisami odrębnymi i stałego monitorowania wód podziemnych.”;
- 22) w § 18 (jednostki A1, A2, A3, A4, A5, A6, A7, A8), ust. 2 litera c otrzymuje brzmienie: „c. miasto Lubawka posiada kanalizację mieszaną; ścieki miejskie odprowadzane są na oczyszczalnię ścieków o przepustowości 4875,0 m<sup>3</sup>/d; do oczyszczalni odprowadzane są w chwili obecnej ścieki ze wsi Jarkowice, Miskowice i Bukówka, przewiduje się ponadto doprowadzenie ścieków z Paprotek, Niedamirowa, Opawy i Szczepanowa; bilans ścieków dla okresu perspektywicznego wykazuje, że zrzut ścieków na oczyszczalnię w Lubawce będzie wynosił: QSRD = Lubawka 1862,42 + Jarkowice 84,45 + Miskowice 189,50 + Bukówka 65,22 + Paprotki 23,10 + Niedamirów 21,78 + Opawa 47,00 + Szczepanów 33,53 = 2327 m<sup>3</sup>/d; na oczyszczalnię dopływa około 2000,0 m<sup>3</sup>/d wód deszczowych poprzez kanalizację ogólnospławną, jednak wszystkie nowe odcinki kanalizacji wykonywane są jako sieć sanitarna, więc ilość wód deszczowych dopływających na oczyszczalnię będzie się zmniejszała; przewiduje się możliwość do-
- prowadzenia ścieków z innych, niewymienionych wyżej jednostek;”;
- 23) w § 19 ust. 4, ust. 6, ust. 11 oraz
- w § 20 ust. 2, ust. 3, ust. 4, ust. 5, ust. 6,
  - w § 21 ust. 3,
  - w § 22 ust. 1, ust. 6,
  - w § 23 ust. 1, ust. 2,
  - w § 28 ust. 1, ust. 2, ust. 5, ust. 7, ust. 10,
  - w § 29 ust. 2, ust. 3, ust. 5, ust. 6, ust. 7, ust. 8, ust. 9, ust. 10,
  - w § 30 ust. 1, ust. 3, ust. 4, ust. 5, ust. 6,
  - w § 31 ust. 5, ust. 7, ust. 9, ust. 13, ust. 16, ust. 17, ust. 20,
  - w § 32 ust. 1, ust. 3, ust. 5, ust. 11,
  - w § 33 ust. 1, ust. 2, ust. 3, ust. 7, ust. 8, ust. 18, ust. 19,
  - w § 34 ust. 1, ust. 2, ust. 5,
  - w § 36 ust. 1, ust. 2,
  - w § 38 ust. 1, ust. 2, ust. 8, ust. 9, ust. 10,
  - w § 39 ust. 1, ust. 2,
  - w § 40 ust. 1, ust. 2, ust. 3,
  - w § 41 ust. 5,
- a także w załączniku nr 1b – funkcje terenów do uchwały nr XXXIX/237/2001 Rady Miejsko-Gminnej w Lubawce z dnia 30 sierpnia 2001 r.
- określenie *minimum wskaźnika intensywności zabudowy netto* dla MN i MNj otrzymuje brzmienie: „min. = 0,1”;
- 24) w § 20 (jednostka A2), ust. 3 litera b otrzymuje brzmienie: „b/ zasady obsługi terenów w zakresie infrastruktury technicznej i komunikacji: nie dopuszcza się żadnych włączeń do ulicy 01”;
- 25) w § 20 (jednostka A2), ust. 9 o treści: *Ustalenia dla terenu A2-9a RPO, MN (...)*, otrzymuje liczbę 10 i brzmienie: „10. Ustalenia dla terenu A2-9a RPO, MN o powierzchni 0,57 ha: a/ przeznaczenie lub zasady zagospodarowania: przeznaczenie podstawowe = łąki, pastwiska, rola; dopuszcza się realizację obiektów związanych z produkcją rolną, pozostawienie istn. budynku mieszkalnego bez możliwości lokalizacji nowych budynków mieszkalnych”;
- 26) w § 21 (jednostka A3), w ust. 4 litera b otrzymuje brzmienie: „b/ szczególne warunki zagospodarowania terenów: część terenu podlega rygorom strefy ochrony konserwatorskiej „OW”.”;
- 27) w § 21 (jednostka A3), w ust. 5 litera b otrzymuje brzmienie: „b/ szczególne warunki zagospodarowania terenów: część terenu podlega rygorom strefy ochrony konserwatorskiej „OW”.”;
- 28) w § 21 (jednostka A3), w ust. 6 po literze b zmienia się kropkę na średnik i dodaje się literę c o brzmieniu: „c/ szczególne warunki zagospodarowania terenów: dopuszcza się budowę zbiornika wodnego (rekreacyjnego lub małej retencji).”;
- 29) w § 23 (jednostka A5), w ust. 2 usuwa się literę e.
- 30) w § 24 (jednostka A6), ust. 4 litera b otrzymuje brzmienie: „b/ szczególne warunki zagospodarowania terenów: zaleca się utworzenia obsza-

- ru ograniczonego użytkowania dla całego terenu.”;
- 31) w § 24 (jednostka A6), w ust. 5 usuwa się literę b.
- 32) w § 24 (jednostka A6), w ust. 6 usuwa się literę b.
- 33) w § 24 (jednostka A6), w ust. 7 usuwa się literę b.
- 34) w § 24 (jednostka A6), w ust. 8 usuwa się literę e.
- 35) w § 26 (jednostka A8), w ust. 2 usuwa się literę c.
- 36) w § 27 (jednostki B, C, D, E, F, G, H, I, J, K, L, M, N, O), ust. 1 litera j otrzymuje brzmienie: „j. dla obszarów oznaczonych zgodnie z legendą 1 a „oznaczenia graficzne” linią granice GZWP oraz strefy ochronnej zbiornika Bukówka ustala się:
- dla obszarów ochrony GZWP – obowiązek prowadzenia gospodarki ściekami zgodnie z obowiązującymi przepisami odrębnymi i stałego monitorowania wód podziemnych,
  - dla obszaru strefy ochronnej zbiornika Bukówka – zakaz odprowadzania ścieków do wód powierzchniowych lub gruntowych oraz gnojowniczowania pól;”
- 37) w § 28 Błażejów pod tekstem *Ustalenia dla infrastruktury technicznej obowiązujące na obszarze całej jednostki*, tiret 1 otrzymuje brzmienie: „– zaopatrzenie w wodę z istn. ujęcia powierzchniowo-drenażowego, z tego ujęcia przewiduje się również zaopatrzenie w wodę Chełmska Śl., dopuszcza się inne rozwiązanie zaopatrzenia w wodę, w sytuacji braku możliwości przyłączenia się do wodociągu dopuszcza się zaopatrzenie w wodę z własnego ujęcia, lecz z obowiązkiem przyłączenia się do zrealizowanego wodociągu;”;
- 38) w § 28 Błażejów, ust. 6 litera e otrzymuje brzmienie: „e/ szczególne warunki zagospodarowania terenów: przed sporządzeniem projektu budowlanego wzdłuż istn. linii wn 110 kV wymaga się przeprowadzenia pomiarów natężenia pola elektromagnetycznego;”;
- 39) w § 28 Błażejów, ust. 8 litera c otrzymuje brzmienie: „c/ szczególne warunki zagospodarowania terenów: realizacja zabudowy wymaga realizacji bezodpływowego zbiornika na nieczystości, po realizacji sieci kanalizacji sanitarnej wymagane jest przyłączenie się do niej.”;
- 40) w § 28 Błażejów, ust. 11 litera e otrzymuje brzmienie: „e/ szczególne warunki zagospodarowania terenów: przed sporządzeniem projektu budowlanego wzdłuż istn. linii wn 110 kV wymaga się przeprowadzenia pomiarów natężenia pola elektromagnetycznego;”;
- 41) w § 29 Błażkowa pod tekstem *Ustalenia dla infrastruktury technicznej obowiązujące na obszarze całej jednostki*, tiret 1 otrzymuje brzmienie: „- zachowuje się sieć wodociągową zasilaną z gminy Kamienna Góra, możliwa jest również budowa studni głębinowej w rejonie ujścia Świdnika do Bobru, z której zasilane byłyby wsie Stara Białka, Błażkowa i Paprotki, minimalna wydajność takiej studni powinna wynosić: Błażkowa 37,94 + Paprotki 28,97 + Stara Białka 28,10 = ok. 95 m<sup>3</sup>/d w dobie o maksymalnym rozbiórze, dopuszcza się inne rozwiązanie zaopatrzenia w wodę, w sytuacji braku możliwości przyłączenia się do wodociągu dopuszcza się zaopatrzenie w wodę z własnego ujęcia, lecz z obowiązkiem przyłączenia się do zrealizowanego wodociągu;”;
- 42) w § 29 Błażkowa pod tekstem *Ustalenia dla infrastruktury technicznej obowiązujące na obszarze całej jednostki*, usuwa się tirety 2 i 3, w ich miejsce wprowadza się tiret o brzmieniu: „– przewiduje się kanalizację sanitarną, proponuje się lokalizację oczyszczalni ścieków na działce nr 29 AM1 (teren C-4), dopuszcza się inne rozwiązanie gospodarki ściekowej (np. poprzez odprowadzenie ścieków do oczyszczalni w Lubawce z lokalizacją pompowni w terenie C-4 lub – zgodnie z § 16 ust. 2 – w innym miejscu lub przyłączenie się do systemu kanalizacji w gminie Kamienna Góra lub zastosowanie zbiorników bezodpływowych); w przypadku lokalizacji oczyszczalni lub pompowni przewiduje się również możliwość doprowadzenia ścieków z innych jednostek;”;
- 43) w § 29 Błażkowa, ust. 3 litera c otrzymuje brzmienie: „c/ szczególne warunki zagospodarowania terenów: dla obszaru wewnątrz konturu terenów zalewowych obowiązują ustalenia § 11 z zastrzeżeniem zawartym w § 7 ust. 5; realizacja budownictwa letniskowego wymaga realizacji bezodpływowego zbiornika na nieczystości, po realizacji sieci kanalizacji sanitarnej wymagane jest przyłączenie się do niej.”;
- 44) w § 29 Błażkowa, ust. 8 litera c otrzymuje brzmienie: „c/ szczególne warunki zagospodarowania terenów: realizacja budownictwa letniskowego wymaga realizacji bezodpływowego zbiornika na nieczystości, po realizacji sieci kanalizacji sanitarnej wymagane jest przyłączenie się do niej.”;
- 45) w § 29 Błażkowa, ust. 10 litera c otrzymuje brzmienie: „c/ szczególne warunki zagospodarowania terenów: realizacja budownictwa letniskowego wymaga realizacji bezodpływowego zbiornika na nieczystości, po realizacji sieci kanalizacji sanitarnej wymagane jest przyłączenie się do niej.”;
- 46) w § 30 Bukówka, ust. 2 litera c otrzymuje brzmienie: „c/ szczególne warunki zagospodarowania terenów: realizacja budownictwa letniskowego wymaga realizacji bezodpływowego zbiornika na nieczystości, po realizacji sieci kanalizacji sanitarnej wymagane jest przyłączenie się do niej.”;
- 47) w § 31 Chełmsko Śląskie pod tekstem *Ustalenia dla infrastruktury technicznej obowiązujące na obszarze całej jednostki*, tiret 1 otrzymuje brzmienie: „m zaopatrzenie w wodę z ujęcia w Błażejowie, dopuszcza się inne rozwiązanie zaopatrzenia w wodę, w sytuacji braku możliwości przyłączenia się do wodociągu dopusz-

- cza się zaopatrzenie w wodę z własnego ujęcia, lecz z obowiązkiem przyłączenia się do zrealizowanego wodociągu;”;
- 48) w § 31 Chełmsko Śląskie, ust. 1 litera a otrzymuje brzmienie: „a/ przeznaczenie lub zasady zagospodarowania: przeznaczenie podstawowe = usługi ogólnomiejskie centrotwórcze z dopuszczeniem budynków o funkcji wyłączonej mieszkaniowej, bez części usługowej;”;
- 49) w § 32 Jarkowice pod tekstem *Ustalenia dla infrastruktury technicznej obowiązujące na obszarze całej jednostki*, tiret 1 otrzymuje brzmienie: „– zaopatrzenie w wodę z ujęcia w jednostce TO1, ujęcie to będzie zaopatrywało również Miskowice, dopuszcza się przyjęcie założenia, że w czasie pożaru we wsi Miskowice lub Jarkowice (najniekorzystniejszy rozbiór) zużycie wody na cele bytowo-gospodarcze spada do 20%, dopuszcza się inne rozwiązanie zaopatrzenia w wodę, w sytuacji braku możliwości przyłączenia się do wodociągu dopuszcza się zaopatrzenie w wodę z własnego ujęcia lecz z obowiązkiem przyłączenia się do zrealizowanego wodociągu;”;
- 50) w § 32 Jarkowice pod tekstem *Ustalenia dla infrastruktury technicznej obowiązujące na obszarze całej jednostki*, po tirecie 3 dodaje się tiret o brzmieniu: „– dopuszcza się rozwiązanie gospodarki ściekowej dla części terenów poprzez realizację bezodpływowego zbiornika na nieczystości, po realizacji sieci kanalizacji sanitarnej wymagane jest przyłączenie się do niej;”;
- 51) w § 33 Miskowice pod tekstem *Ustalenia dla infrastruktury technicznej obowiązujące na obszarze całej jednostki*, tiret 1 otrzymuje brzmienie: „– zaopatrzenie w wodę z ujęcia w jednostce TO1, ujęcie to będzie zaopatrywało również Jarkowice, dopuszcza się przyjęcie założenia, że w czasie pożaru we wsi Miskowice lub Jarkowice (najniekorzystniejszy rozbiór) zużycie wody na cele bytowo-gospodarcze spada do 20%, dopuszcza się inne rozwiązanie zaopatrzenia w wodę, w sytuacji braku możliwości przyłączenia się do wodociągu dopuszcza się zaopatrzenie w wodę z własnego ujęcia, lecz z obowiązkiem przyłączenia się do zrealizowanego wodociągu;”;
- 52) w § 33 Miskowice pod tekstem *Ustalenia dla infrastruktury technicznej obowiązujące na obszarze całej jednostki*, po tirecie 3 dodaje się tiret o brzmieniu: „– dopuszcza się rozwiązanie gospodarki ściekowej dla części terenów poprzez realizację bezodpływowego zbiornika na nieczystości, po realizacji sieci kanalizacji sanitarnej wymagane jest przyłączenie się do niej;”;
- 53) w § 34 Niedamirów pod tekstem *Ustalenia dla infrastruktury technicznej obowiązujące na obszarze całej jednostki*, usuwa się tirety 1, 2 i 3, w ich miejsce wprowadza się tiret o brzmieniu: „m zaopatrzenie w wodę – przewiduje się lokalizację nowego ujęcia o wydajności, przy założeniu 18 godzin jego pracy, równej lub większej 5,2 m<sup>3</sup>/h, z ujęcia tego powinno się zasilić również Opawę, w sąsiedztwie ujęcia powinien zostać zlokalizowany zbiornik o pojemności ok. 20 m<sup>3</sup>, średnica wodociągu – minimum  $\varnothing$  110, dopuszcza się inne rozwiązanie zaopatrzenia w wodę, w sytuacji braku możliwości przyłączenia się do wodociągu dopuszcza się zaopatrzenie w wodę z własnego ujęcia, lecz z obowiązkiem przyłączenia się do zrealizowanego wodociągu;”;
- 54) w § 34 Niedamirów pod tekstem *Ustalenia dla infrastruktury technicznej obowiązujące na obszarze całej jednostki*, tiret 5 otrzymuje brzmienie: „– dopuszcza się rozwiązanie gospodarki ściekowej dla części terenów poprzez realizację bezodpływowego zbiornika na nieczystości, po realizacji sieci kanalizacji sanitarnej wymagane jest przyłączenie się do niej;”;
- 55) w § 35 Okrzeszyn pod tekstem *Ustalenia dla infrastruktury technicznej obowiązujące na obszarze całej jednostki*, tiret 1 otrzymuje brzmienie: „– zaopatrzenie w wodę – przewiduje się lokalizację ujęcia we wschodniej części wsi, wydajność ujęcia określona dla 18 godzin jego pracy powinna wynosić 6,32 m<sup>3</sup>/h lub więcej, orientacyjna długość wodociągu o minimalnej  $\varnothing$  110 wynosi ok. 2700 m, dopuszcza się inne rozwiązanie zaopatrzenia w wodę, w sytuacji braku możliwości przyłączenia się do wodociągu dopuszcza się zaopatrzenie w wodę z własnego ujęcia, lecz z obowiązkiem przyłączenia się do zrealizowanego wodociągu;”;
- 56) w § 35 Okrzeszyn pod tekstem *Ustalenia dla infrastruktury technicznej obowiązujące na obszarze całej jednostki*, tiret 2 otrzymuje brzmienie: „– przewidziano kanalizację sanitarną grawitacyjną i tłoczną, proponuje się lokalizację oczyszczalni ścieków na działce nr 331 AM2, należy przyjąć przepustowość oczyszczalni na poziomie 80,0 m<sup>3</sup>/d ścieki należy doprowadzić na oczyszczalnię kanałem  $\varnothing$  0,2 o przepływie 2,0 dm<sup>3</sup>/s, orientacyjna długość kanalizacji grawitacyjnej  $\varnothing$  0,2 wynosi 2200 m, a kanału tłocznego 500 m, dopuszcza się inne rozwiązanie gospodarki ściekowej;”;
- 57) w § 35 Okrzeszyn, ust. 1 litera b otrzymuje brzmienie: „b/ szczególne warunki zagospodarowania terenów: realizacja zabudowy wymaga realizacji bezodpływowego zbiornika na nieczystości, po realizacji sieci kanalizacji sanitarnej wymagane jest przyłączenie się do niej;”;
- 58) w § 35 Okrzeszyn, ust. 2 litera c otrzymuje brzmienie: „c/ szczególne warunki zagospodarowania terenów: realizacja zabudowy wymaga realizacji bezodpływowego zbiornika na nieczystości, po realizacji sieci kanalizacji sanitarnej wymagane jest przyłączenie się do niej;”;
- 59) w § 35 Okrzeszyn, ust. 4 litera b otrzymuje brzmienie: „b/ szczególne warunki zagospodarowania terenów: realizacja zabudowy wymaga realizacji bezodpływowego zbiornika na nieczystości, po realizacji sieci kanalizacji sani-

- tarnej wymagane jest przyłączenie się do niej.”;
- 60) w § 35 Okrzeszyn, ust. 5 litera a otrzymuje brzmienie: „a/ przeznaczenie lub zasady zagospodarowania: przeznaczenie podstawowe = oczyszczalnia ścieków na dz. 331 AM2.”;
- 61) w § 35 Okrzeszyn, ust. 6 litera b otrzymuje brzmienie: „b/ szczególne warunki zagospodarowania terenów: realizacja zabudowy wymaga realizacji bezodpływowego zbiornika na nieczystości, po realizacji sieci kanalizacji sanitarnej wymagane jest przyłączenie się do niej.”;
- 62) w § 35 Okrzeszyn, ust. 7 litera c otrzymuje brzmienie: „c/ szczególne warunki zagospodarowania terenów: realizacja zabudowy wymaga realizacji bezodpływowego zbiornika na nieczystości, po realizacji sieci kanalizacji sanitarnej wymagane jest przyłączenie się do niej.”;
- 63) w § 35 Okrzeszyn, ust. 8 litera b otrzymuje brzmienie: „b/ szczególne warunki zagospodarowania terenów: realizacja zabudowy wymaga realizacji bezodpływowego zbiornika na nieczystości, po realizacji sieci kanalizacji sanitarnej wymagane jest przyłączenie się do niej.”;
- 64) w § 35 Okrzeszyn, ust. 9 litera b otrzymuje brzmienie: „b/ szczególne warunki zagospodarowania terenów: realizacja zabudowy wymaga realizacji bezodpływowego zbiornika na nieczystości, po realizacji sieci kanalizacji sanitarnej wymagane jest przyłączenie się do niej.”;
- 65) w § 36 Opawa pod tekstem *Ustalenia dla infrastruktury technicznej obowiązujące na obszarze całej jednostki*, usuwa się tirety 1 i 2, w ich miejsce wprowadza się tiret o brzmieniu: „– zaopatrzenie w wodę z przewidywanego ujęcia w Niedamirowie, orientacyjna długość wodociągu ok. 2000 m w Opawie oraz ok. 1500 m do włączenia w Niedamirowie, średnica minimalna wodociągu –  $\varnothing$  110, dopuszcza się inne rozwiązanie zaopatrzenia w wodę, w sytuacji braku możliwości przyłączenia się do wodociągu dopuszcza się zaopatrzenie w wodę z własnego ujęcia, lecz z obowiązkiem przyłączenia się do zrealizowanego wodociągu;”;
- 66) w § 36 Opawa pod tekstem *Ustalenia dla infrastruktury technicznej obowiązujące na obszarze całej jednostki*, tiret 4 otrzymuje brzmienie: „– dopuszcza się rozwiązanie gospodarki ściekowej poprzez realizację bezodpływowego zbiornika na nieczystości, po realizacji sieci kanalizacji sanitarnej wymagane jest przyłączenie się do niej;”;
- 67) w § 37 Paczyn pod tekstem *Ustalenia dla infrastruktury technicznej obowiązujące na obszarze całej jednostki*, usuwa się tirety 1 i 2, w ich miejsce wprowadza się tiret o brzmieniu: „– zaopatrzenie w wodę – proponuje się lokalizację ujęcia we wschodniej części wsi, wymagana wydajność ujęcia określona dla 18 godzin jego pracy powinna wynosić około  $1,00 \text{ m}^3/\text{h}$ , zasilanie Paczyna w wodę będzie wymagało wykonania wodociągu o minimalnej  $\varnothing$  110 o długości ok. 1300 m, w sąsiedztwie ujęcia powinien zostać zlokalizowany zbiornik o pojemności ok.  $20 \text{ m}^3$ , dopuszcza się inne rozwiązanie zaopatrzenia w wodę, w sytuacji braku możliwości przyłączenia się do wodociągu dopuszcza się zaopatrzenie w wodę z własnego ujęcia, lecz z obowiązkiem przyłączenia się do zrealizowanego wodociągu;”;
- 68) w § 37 Paczyn pod tekstem *Ustalenia dla infrastruktury technicznej obowiązujące na obszarze całej jednostki*, usuwa się tirety 3 i 4, w ich miejsce wprowadza się tiret o brzmieniu: „– przewiduje się kanalizację sanitarną, proponuje się lokalizację oczyszczalni ścieków na działce nr 75/1, należy przyjąć przepustowość oczyszczalni na poziomie ok.  $20,0 \text{ m}^3/\text{d}$ , ścieki należy doprowadzić na oczyszczalnię kanałem  $\varnothing$  0,2, orientacyjna długość kanalizacji wynosi 1400 m, dopuszcza się inne rozwiązanie gospodarki ściekowej (np. poprzez odprowadzenie ścieków do oczyszczalni w Lubawce z lokalizacją pompowni na działce nr 75/1 lub – zgodnie z § 16 ust. 2 – w innym miejscu lub przyłączenie się do systemu kanalizacji w gminie Kamienna Góra); dla niektórych przeznaczeń terenów dopuszcza się rozwiązanie gospodarki ściekowej poprzez realizację bezodpływowego zbiornika na nieczystości, po realizacji sieci kanalizacji sanitarnej wymagane jest przyłączenie się do niej;”;
- 69) w § 38 Paprotki pod tekstem *Ustalenia dla infrastruktury technicznej obowiązujące na obszarze całej jednostki*, tiret 2 otrzymuje brzmienie: „– proponuje się kanalizację sanitarną grawitacyjną, następnie poprzez przepompownię ścieków kanałem tłocznym ścieki tłoczone będą do kanalizacji w Miskowicach, ścieki należy doprowadzić kanałem  $\varnothing$  0,2, orientacyjna długość kanalizacji  $\varnothing$  0,2 – 500 m i ok. 2200 m kanału tłocznego  $\varnothing$  90; dopuszcza się indywidualne włączenia do kanału tłocznego, dopuszcza się inne rozwiązanie gospodarki ściekowej (np. poprzez odprowadzenie ścieków bezpośrednio do oczyszczalni w Lubawce lub przyłączenie się do systemu kanalizacji w gminie Kamienna Góra); dla niektórych terenów dopuszcza się rozwiązanie gospodarki ściekowej poprzez realizację bezodpływowego zbiornika na nieczystości, po realizacji sieci kanalizacji sanitarnej wymagane jest przyłączenie się do niej;”;
- 70) w § 38 Paprotki, w ust. 8 usuwa się literę c;
- 71) w § 39 Stara Białka pod tekstem *Ustalenia dla infrastruktury technicznej obowiązujące na obszarze całej jednostki*, tiret 2 otrzymuje brzmienie: „– przewiduje się budowę kanalizacji sanitarnej odprowadzającej ścieki na oczyszczalnię lub pompownię zlokalizowaną we wsi Błażkowa, ścieki doprowadzane będą na oczyszczalnię kanałem grawitacyjnym  $\varnothing$  0,2 o przepływie  $0,7 \text{ dm}^3/\text{s}$ ; orientacyjna długość kanalizacji 2700 m oraz, dodatkowo kanał tranzytowy do Błażkowej dł. ok. 1800 m, dopuszcza się inne rozwiązanie gospodarki ściekowej (np. poprzez odprowadzenie ścieków

- do oczyszczalni w Lubawce lub przyłączenie się do systemu kanalizacji w gminie Kamienna Góra lub rozwiązania indywidualne); przewiduje się również możliwość doprowadzenia ścieków z innych jednostek; dla rozwiązań indywidualnych wymaga się zastosowanie zbiorników bezodpływowych;”;
- 72) w § 40 Szczepanów pod tekstem *Ustalenia dla infrastruktury technicznej obowiązujące na obszarze całej jednostki*, po tirecie 2 wprowadza się tiret o następującym brzmieniu: „- dopuszcza się inne rozwiązanie gospodarki ściekowej dla niektórych terenów, dla rozwiązań indywidualnych wymaga się zastosowanie zbiorników bezodpływowych, po realizacji sieci kanalizacji sanitarnej wymagane jest przyłączenie się do niej.”;
- 73) w § 40 Szczepanów, ust. 4 litera d otrzymuje brzmienie: „d/ szczególne warunki zagospodarowania terenów: realizacja zabudowy, jeśli nie można przyłączyć się do kanalizacji sanitarnej, wymaga się realizacji bezodpływowego zbiornika na nieczystości, po realizacji sieci kanalizacji sanitarnej wymagane jest przyłączenie się do niej.”;
- 74) w § 40 Szczepanów, ust. 8 otrzymuje brzmienie: „8. Ustalenia dla terenu N-8 ML/MNL o powierzchni 66,42 ha:”;
- 75) w § 40 Szczepanów, ust. 8 litera b otrzymuje brzmienie: „b/ zasady obsługi terenów w zakresie infrastruktury technicznej i omunikacji: dopuszcza się dwa włączenia do drogi 02, po uzgodnieniu z zarządcą drogi, w osi drogi gminnej prowadzonej pomiędzy terenami N2 i N3 oraz poprzez teren N1”;
- 76) w § 40 Szczepanów, ust. 8 litera c otrzymuje brzmienie: „c/ szczególne warunki zagospodarowania terenów: realizacja zabudowy, jeśli nie można przyłączyć się do kanalizacji sanitarnej, wymaga się realizacji bezodpływowego zbiornika na nieczystości, po realizacji sieci kanalizacji sanitarnej wymagane jest przyłączenie się do niej.”;
- 77) w § 41 Uniemyśl pod tekstem *Ustalenia dla infrastruktury technicznej obowiązujące na obszarze całej jednostki*, tiret 1 otrzymuje brzmienie: „- proponuje się lokalizację ujęcia wody we wschodniej części wsi, zasilanie Uniemyśla w wodę będzie wymagało wykonania wodociągu o minimalnej  $\varnothing$  110 o długości ok. 2300 m, dopuszcza się inne rozwiązanie zaopatrzenia w wodę, w sytuacji braku możliwości przyłączenia się do wodociągu dopuszcza się zaopatrzenie w wodę z własnego ujęcia, lecz z obowiązkiem przyłączenia się do zrealizowanego wodociągu;”;
- 78) w § 41 Uniemyśl pod tekstem *Ustalenia dla infrastruktury technicznej obowiązujące na obszarze całej jednostki*, tiret 2 otrzymuje brzmienie: „- przewidziano kanalizację sanitarną grawitacyjną, proponuje się lokalizację oczyszczalni ścieków na działce nr 77/2 AM1, należy przyjąć przepustowość oczyszczalni na poziomie  $50,0 \text{ m}^3/\text{d}$ , ścieki należy doprowadzić na oczyszczalnię kanałem  $\varnothing$  0,2 o przepływie  $1,09 \text{ dm}^3/\text{s}$ , orientacyjna długość kanalizacji wynosi 2200 mb, dopuszcza się inne rozwiązanie gospodarki ściekowej;”;
- 79) w § 41 Uniemyśl, ust. 6 litera b otrzymuje brzmienie: „b/ szczególne warunki zagospodarowania terenów: realizacja zabudowy wymaga realizacji bezodpływowego zbiornika na nieczystości, po realizacji sieci kanalizacji sanitarnej wymagane jest przyłączenie się do niej.”;
- 80) w § 41 Uniemyśl, ust. 8 litera c otrzymuje brzmienie: „c/ szczególne warunki zagospodarowania terenów: realizacja zabudowy wymaga realizacji bezodpływowego zbiornika na nieczystości, po realizacji sieci kanalizacji sanitarnej wymagane jest przyłączenie się do niej.”;
- 81) w § 41 Uniemyśl, ust. 9 litera b otrzymuje brzmienie: „b/ szczególne warunki zagospodarowania terenów: realizacja zabudowy wymaga realizacji bezodpływowego zbiornika na nieczystości, po realizacji sieci kanalizacji sanitarnej wymagane jest przyłączenie się do niej.”;
- 82) w § 41 Uniemyśl, ust. 10 litera c otrzymuje brzmienie: „c/ szczególne warunki zagospodarowania terenów: realizacja zabudowy wymaga realizacji bezodpływowego zbiornika na nieczystości, po realizacji sieci kanalizacji sanitarnej wymagane jest przyłączenie się do niej.”;
- 83) w § 42 (jednostki TO1, TO2, TO3, TO4, TO5, TO6, TO7, TO8, TO9, TO10, TO11, TO12, TO13, TO14, TO15), ust. 3 otrzymuje brzmienie: „3. dla obszarów oznaczonych zgodnie z legendą 1 a „oznaczenia graficzne” linią *granice GZWP oraz strefy ochronnej zbiornika Bukówka* ustala się:
- dla obszarów ochrony GZWP – obowiązek prowadzenia gospodarki ściekami zgodnie z obowiązującymi przepisami odrębnymi i stałego monitorowania wód podziemnych,
  - dla obszaru strefy ochronnej zbiornika Bukówka – zakaz odprowadzania ścieków do wód powierzchniowych lub gruntowych oraz gnojownicowania pól;”;
- 84) w § 44 (jednostka TO2) pod tekstem *Ustalenia funkcjonalno-przestrzenne obowiązujące na obszarze całej jednostki*, tiret 3 otrzymuje brzmienie: „- ustala się zakaz zainwestowania kubaturowego (poza wskazanymi w planie lokalizacjami oraz realizacją budynków gospodarczych związanych z istniejącym gospodarstwem rybackim na działkach nr 490/2, 500 i 503 obr. Opawa);”;
- 85) w § 45 (jednostka TO3) pod tekstem *Ustalenia funkcjonalno-przestrzenne obowiązujące na obszarze całej jednostki*, usuwa się tiret 3;
- 86) w § 46 (jednostka TO4) pod tekstem *Ustalenia dla infrastruktury technicznej obowiązujące na obszarze całej jednostki*, tiret otrzymuje brzmienie: „- budowa i utrzymanie dojazdu, zaopatrzenie w wodę, unieszkodliwienie ścieków i doprowadzenie energii elektrycznej – na koszt i staraniem inwestora, wymagany bezodpływowy zbiornik na nieczystości.”;

- 87) w § 46 (jednostka TO4) pod tekstem *Ustalenia funkcjonalno-przestrzenne obowiązujące na obszarze całej jednostki*, usuwa się tiret 3;
- 88) w § 46 (jednostka TO4) pod tekstem *Ustalenia dla infrastruktury technicznej obowiązujące na obszarze całej jednostki*, tiret otrzymuje brzmienie: „– budowa i utrzymanie dojazdu, zaopatrzenie w wodę, unieszkodliwienie ścieków i doprowadzenie energii elektrycznej – na koszt i staraniem inwestora, wymagany bezodpływowy zbiornik na nieczystości.”;
- 89) w § 47 (jednostka TO5) pod tekstem *Ustalenia funkcjonalno-przestrzenne obowiązujące na obszarze całej jednostki*, tiret 3 otrzymuje brzmienie: „– ustala się zakaz zainwestowania kubaturowego za wyjątkiem części dz. 61/4 obręb Bukówka AM1 – istn. gospodarstwo rolne.”;
- 90) w § 48 (jednostka TO6) pod tekstem *Ustalenia funkcjonalno-przestrzenne obowiązujące na obszarze całej jednostki*, dodaje się tiret 3 o brzmieniu: „– dopuszcza się inwestycje związane z utrzymaniem i wykorzystaniem zapory zbiornika Bukówka do celów poboru wody lub elektroenergetycznych (dotyczy obszaru położonego u podnóża zapory w sąsiedztwie terenów D-5 i D-6).”;
- 91) w § 48 (jednostka TO6) pod tekstem *Ustalenia dla infrastruktury technicznej obowiązujące na obszarze całej jednostki*, tiret otrzymuje brzmienie: „– budowa i utrzymanie dojazdu, zaopatrzenie w wodę, unieszkodliwienie ścieków i doprowadzenie energii elektrycznej – na koszt i staraniem inwestora, wymagany bezodpływowy zbiornik na nieczystości.”;
- 92) w § 49 (jednostka TO7) pod tekstem *Ustalenia dla infrastruktury technicznej obowiązujące na obszarze całej jednostki*, tiret otrzymuje brzmienie: „– budowa i utrzymanie dojazdu, zaopatrzenie w wodę, unieszkodliwienie ścieków i doprowadzenie energii elektrycznej – na koszt i staraniem inwestora, wymagany bezodpływowy zbiornik na nieczystości.”;
- 93) w § 55 (jednostka TO13), ust. 1 litera b otrzymuje brzmienie: „b/ zasady obsługi terenów
- w zakresie infrastruktury technicznej i komunikacji: teren obsługiwany z sieci biegnących w ulicy 011 (pełne uzbrojenie – wod-kan, ee, gaz, telefon); dojazd z ulicy 011; dopuszcza się 1 (jedno) włączenie do drogi 03;”;
- 94) w § 58 Ustalenia dla dróg i ulic, ust. 15 litera a otrzymuje brzmienie: „a/ ustalenia przestrzenne: droga gminna; kl. drogi – lokalna; szerokość w liniach rozgraniczających minimum 12 m na terenach przeznaczonych pod zabudowę lub zagospodarowanie, gdzie zaleca się stosowanie przekroju ulicznego; minimum 15 m na terenach otwartych;”;
- 95) w § 59 Ustalenia dla linii kolejowej TKL, litera a otrzymuje brzmienie: „a/ ustalenia przestrzenne: linia kolejowa nr 299; klasa linii – o znaczeniu państwowym; szerokość w liniach rozgraniczających = 20 m, dla sąsiadujących z TKL terenów, przy lokalizacji obiektów wymaga się zachowania dopuszczalnej odległości od skrajnej szyny;”.

**§ 4. 1.** Uchwała niniejsza wraz z treścią uchwały, o której mowa w § 1, stanowi jednolicie obowiązujące przepisy prawa miejscowego.

2. Zmiany planu, o których mowa w § 3, nie powodują żadnych zmian rysunku planu ani przeznaczenia terenów.

**§ 5. 1.** Wykonanie uchwały powierza się Burmistrzowi Miasta Lubawka.

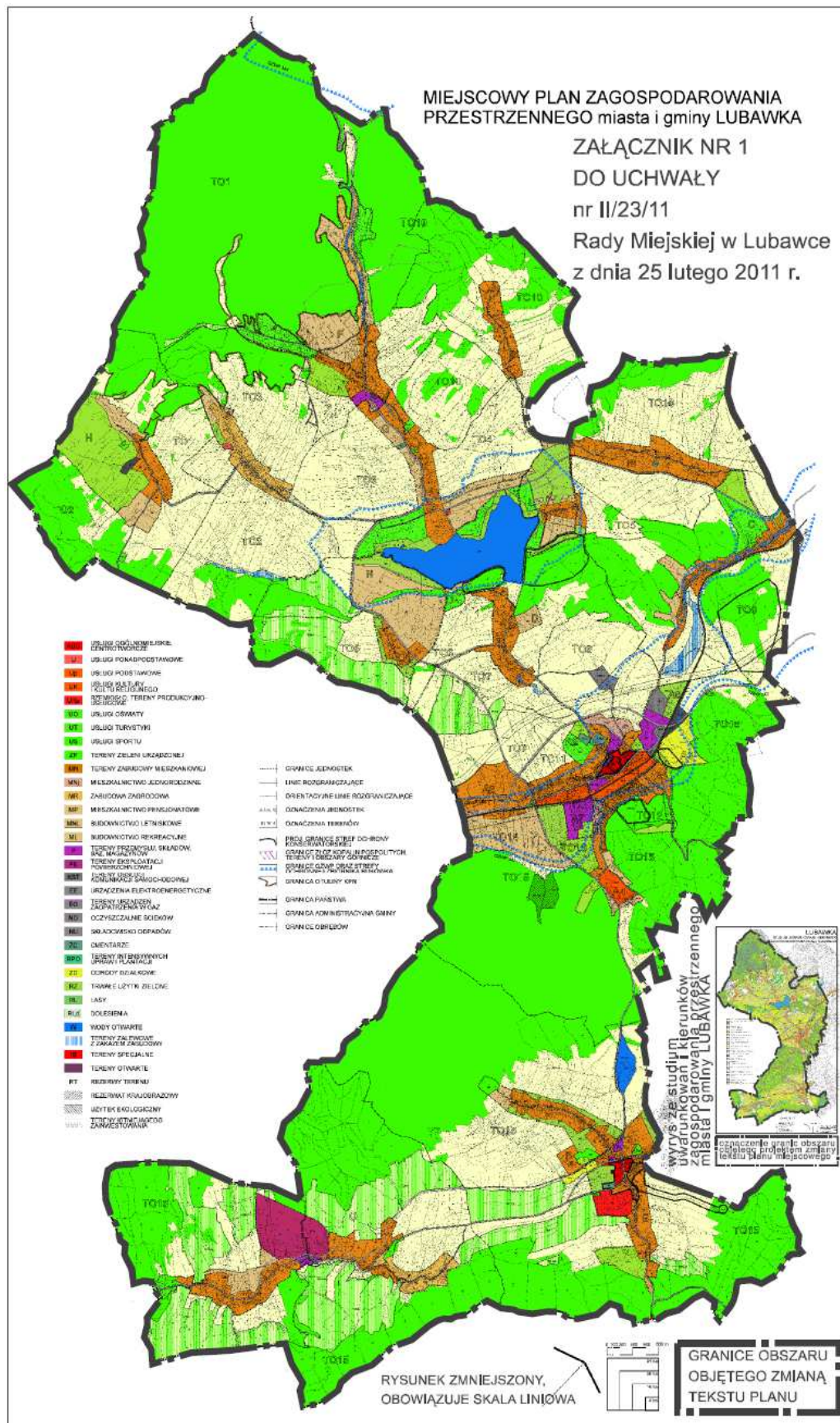
2. Zobowiązuje się Burmistrza Miasta Lubawka do przedłożenia projektu uchwały w sprawie ogłoszenia jednolitego tekstu miejscowego planu zagospodarowania przestrzennego miasta i gminy Lubawka.

**§ 6.** Uchwała wchodzi w życie po upływie 30 dni od dnia jej ogłoszenia w Dzienniku Urzędowym Województwa Dolnośląskiego.

Przewodnicząca Rady Miejskiej:  
Wanda Zabiegło



**Załącznik nr 1 do uchwały nr II/23/11  
Rady Miejskiej w Lubawce z dnia  
25 lutego 2011 r.**



**Załącznik nr 2 do uchwały nr II/23/11  
Rady Miejskiej w Lubawce z dnia  
25 lutego 2011 r.**

**Rozstrzygnięcie o sposobie realizacji, zapisanych w zmianie planu, inwestycji z zakresu infrastruktury technicznej, które należą do zadań własnych gminy, oraz zasadach ich finansowania, zgodnie z przepisami o finansach publicznych**

Zmiana tekstu planu nie wymaga żadnych inwestycji z zakresu infrastruktury technicznej ani dróg i ulic, które należą do zadań własnych gminy.

**Załącznik nr 3 do uchwały nr II/23/11  
Rady Miejskiej w Lubawce z dnia  
25 lutego 2011 r.**

**Rozstrzygnięcie o sposobie rozpatrzenia uwag zgłoszonych do projektu zmiany tekstu planu, nieuwzględnionych przez Burmistrza Miasta Lubawka.**

Do wyłożonego projektu zmiany tekstu miejscowego planu zagospodarowania przestrzennego miasta i gminy Lubawka, nie zgłoszono żadnej uwagi.