

2768

UCHWAŁA NR XII/137/11

RADY MIASTA PUŁAWY

z dnia 29 września 2011 r.

**w sprawie zmiany uchwały Nr XX/178/04 Rady Miasta Puławy z dnia 29 kwietnia 2004 r. w sprawie uchwalenia miejscowego planu zagospodarowania przestrzennego Włostowice C + D cz.1 w Puławach**

Na podstawie art. 18 ust. 2 pkt 5 i art. 40 ust. 1 ustawy z dnia 8 marca 1990 r. o samorządzie gminnym (tekst jednolity: Dz. U. Nr 142 z 2001 r., poz. 1591 z późniejszymi zmianami), art. 20 ust. 1 ustawy z dnia 27 marca 2003 r. o planowaniu i zagospodarowaniu przestrzennym (Dz. U. Nr 80 z 2003 r., poz. 717, z późniejszymi zmianami), oraz uchwały Nr XLVII/445/10 Rady Miasta Puławy z dnia 25 marca 2010 r. w sprawie przystąpienia do sporządzenia zmiany miejscowego planu zagospodarowania przestrzennego terenu osiedla „Włostowice C + D” cz. 1 w Puławach, zatwierdzonego uchwałą Nr XX/178/04 Rady Miasta Puławy z dnia 29 kwietnia 2004 r., opublikowaną w Dz. Urz. Woj. Lubelskiego Nr 148, poz. 2096 z dnia 17 sierpnia 2004 r., Rada Miasta Puławy uchwala, co następuje:

§1. Uchwala się zmianę miejscowego planu zagospodarowania przestrzennego terenu osiedla „Włostowice C + D” cz. 1 w Puławach, zwaną dalej „planem”, obejmującą obszar oznaczony na rysunku miejscowego planu zagospodarowania przestrzennego Włostowice C + D cz. 1 w Puławach (Uchwała Nr XXIII/178/04 Rady Miasta Puławy z dnia 29 kwietnia 2004 r., Dz. Urz. Woj. Lubelskiego Nr 148 poz. 2096) symbolem A44MNjU, ograniczonego od zachodu i północy projektowaną drogą dojazdową oznaczoną na rysunku planu symbolem 067KD, od wschodu ul. Norblina (symbol 016KL), od południa projektowanym przedłużeniem ul. Kowalskiej w kierunku ul. Powstańców Listopadowych (symbol 027KZ).

§2. W Uchwale Nr XXIII/178/04 Rady Miasta Puławy z dnia 29 kwietnia 2004 r. w sprawie uchwalenia miejscowego planu zagospodarowania przestrzennego Włostowice C + D cz. 1 w Puławach (Dz. Urz. Woj. Lubelskiego Nr 148 poz. 2096) zmienionej przez Uchwałę Nr XXIII/197/04 Rady Miasta Puławy z dnia 30 czerwca 2004 r. (Dz. Urz. Woj. Lubelskiego Nr 148 poz. 2097) wprowadza się następujące zmiany:

1) w Rozdziale 2 Ustalenia ogólne w §4:

a) ust. 7 otrzymuje brzmienie: „7. Ustala się minimalną powierzchnię biologicznie czynną na 20% powierzchni działki, z zastrzeżeniem ust. 12.”,

b) w ust. 10 po tirecie 1 dodaje się tiret 2 w brzmieniu: „– dla obszaru o symbolu A44MnjU max. 12,0 m,”,

c) po ust. 11 dodaje się ust. 12 w brzmieniu: „12. Dla obszaru o symbolu A44MnjU ustala się minimalną powierzchnię biologicznie czynną na 30% powierzchni działki.”;

2) w Rozdziale 3 Ustalenia szczegółowe po §64 dodaje się §65 w brzmieniu: „§65. A44MNjU – projektowane przeznaczenie terenu: TERENY MIESZKALNICTWA JEDNORODZINNEGO Dla terenu A44MnjU ustala się następujące warunki zabudowy, zagospodarowania terenu i obsługi technicznej:

1. Projektowana zabudowa jednorodzinna.

2. Wysokość zabudowy do trzech kondygnacji – trzecia kondygnacja w poddaszu.

3. Wydzielony dojazd od ulic 027 KZ, 016 KL, 067 KD.

4. Dopuszcza się zabudowę bliźniaczą i wolnostojącą.

5. Dopuszcza się usługi nieuciążliwe w parterach budynków.

6. W zakresie obsługi technicznej i komunikacyjnej obowiązują: Ustalenia ogólne, rozdział 2, §2 i §3.”.

§3. Stwierdza się, że plan nie narusza ustaleń Studium Uwarunkowań i Kierunków Zagospodarowania Przestrzennego Gminy Miasto Puławy, zatwierdzonym uchwałą Nr XLVI/410/06 Rady Miasta Puławy z dnia 25 maja 2006 r.

§4. Integralną częścią planu jest niniejsza uchwała oraz następujące załączniki do uchwały:

1) Załącznik Nr 1 - rysunek planu w skali 1:1000;

2) Załącznik Nr 2 - określenie sposobu rozpatrzenia uwag do projektu planu;

3) Załącznik Nr 3 - określenie sposobu realizacji, zapisanych w planie, inwestycji z zakresu infrastruktury technicznej z zakresu zadań własnych gminy.

§5. Wykonanie uchwały powierza się Prezydentowi Miasta Puławy, którego zobowiązuje się do sporządzenia jednolitego tekstu uchwały.

§6. W zakresie objętym niniejszą uchwałą tracą moc ustalenia uchwały Nr XX/178/04 Rady Miasta Puławy z dnia 29 kwietnia 2004 r. w sprawie uchwalenia miejscowego planu zagospodarowania przestrzennego Włostowice C + D cz.1 w Puławach, opublikowanej w Dz. Urz. Woj. Lubelskiego Nr 148, poz. 2096 z dnia 17 sierpnia 2004 r..

§7. Uchwała podlega publikacji w Dzienniku Urzędowym Województwa Lubelskiego i wchodzi w życie po upływie 14 dni od daty jej publikacji.

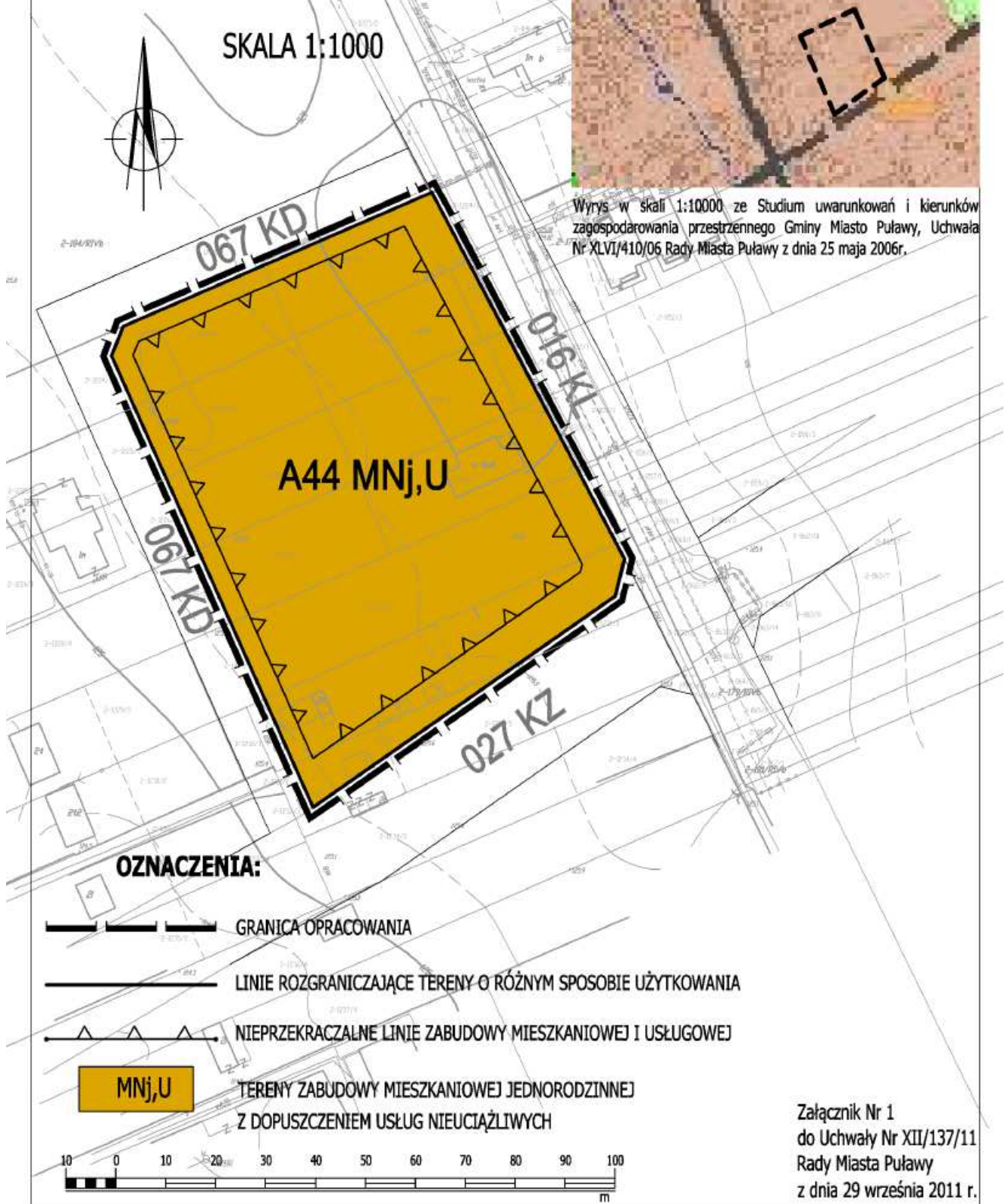
Przewodniczący Rady Miasta Puławy  
*Zbigniew Śliwiński*

# ZMIANA MIEJSCOWEGO PLANU ZAGOSPODAROWANIA PRZESTRZENNEGO OSIEDLA WŁOSTOWICE C+D cz. 1 w PUŁAWACH - PROJEKT

SKALA 1:1000



Wrys w skali 1:10000 ze Studium uwarunkowań i kierunków zagospodarowania przestrzennego Gminy Miasto Puławy, Uchwała Nr XLVI/410/06 Rady Miasta Puławy z dnia 25 maja 2006r.



Załącznik Nr 1  
do Uchwały Nr XII/137/11  
Rady Miasta Puławy  
z dnia 29 września 2011 r.

Załącznik nr 2  
do uchwały nr XII/137/11  
Rady Miasta Puławy  
z dnia 29 września 2011 r.

**Sposób rozpatrzenia uwag do projektu zmiany miejscowego planu zagospodarowania przestrzennego osiedla „Włostowice C + D” część 1 w Puławach**

Na podstawie art. 20 ust. 1 ustawy z dnia 27 marca 2003r. o planowaniu i zagospodarowaniu przestrzennym (Dz. U. Nr 80, poz. 717 z późn. zmianami) stwierdza się, że do projektu zmiany

miejscowego planu zagospodarowania przestrzennego osiedla „Włostowice C + D” część 1 w Puławach w ustawowym terminie nie wniesiono uwag.

Załącznik nr 3  
do uchwały nr XII/137/11  
Rady Miasta Puławy  
z dnia 29 września 2011 r.

**Określenie sposobu realizacji, zapisanych w zmianie miejscowego planu zagospodarowania przestrzennego osiedla „Włostowice C + D” część 1 w Puławach inwestycji z zakresu infrastruktury technicznej, które należą do zadań własnych gminy**

Na podstawie art. 20 ust. 1 ustawy z dnia 27 marca 2003r. o planowaniu i zagospodarowaniu przestrzennym (Dz. U. Nr 80, poz. 717 z późn. zmianami) stwierdza się, że na terenie objętym

zmianą planu nie przewiduje się inwestycji z zakresu infrastruktury technicznej należących do zadań własnych gminy.