

744

UCHWAŁA Nr XXIII/281/09

Rady Gminy Giżycko

z dnia 30 stycznia 2009 r.

w sprawie uchwalenia zmiany miejscowego planu zagospodarowania przestrzennego gminy Giżycko we wsi Fuleda, obręb geodezyjny Kamionki (I).

Na podstawie art. 18 ust. 2 pkt 5 ustawy z dnia 8 marca 1990 r. o samorządzie gminnym (Dz. U. z 2001 r. Nr 142, poz. 1591, z 2002 r. Nr 23, poz. 220, Nr 62, poz. 558, Nr 113, poz. 984, Nr 153, poz. 1271, Nr 214, poz. 1806, z 2003 r. Nr 80, poz. 717, Nr 162, poz. 1568, z 2004 r. Nr 102, poz. 1055, Nr 116, poz. 1203, Nr 167, poz. 1759, z 2005 r. Nr 172, poz. 1441, Nr 175, poz. 1457, z 2006 r. Nr 17, poz. 128, Nr 181, poz. 1337, z 2007 r. Nr 48, poz. 327, Nr 138, poz. 974, Nr 173, poz. 1218, z 2008 r. Nr 180, poz. 1111) i art. 20 ust. 1 ustawy z dnia 27 marca 2003 r. o planowaniu i zagospodarowaniu przestrzennym (Dz. U. z 2003 r. Nr 80, poz. 717, z 2004 r. Nr 6, poz. 41, Nr 141, poz. 1492, z 2005 r. Nr 113, poz. 954, Nr 130, poz. 1087, z 2006 r. Nr 45, poz. 319, Nr 225, poz. 1635, z 2008 r. Nr 123, poz. 803, Nr 199, poz. 1227, Nr 201, poz. 1237) Rada Gminy Giżycko uchwała, co następuje:

§ 1. 1. Uchwała się zmianę miejscowego planu zagospodarowania przestrzennego gminy Giżycko we wsi Fuleda, obręb geodezyjny Kamionki (I), zwaną dalej „zmianą planu”.

2. Użyte w treści uchwały określenie „plan” oznacza miejscowy plan zagospodarowania przestrzennego gminy Giżycko we wsi Fuleda, obręb geodezyjny Kamionki (I), uchwalony uchwałą Nr XXI/193/04 Rady Gminy Giżycko z dnia 31 sierpnia 2004 r. (Dziennik Urzędowy Województwa Warmińsko-Mazurskiego z 2004 r. Nr 121, poz. 1563).

3. Ustalenia zmiany planu stanowią treść uchwały.

§ 2. 1. Granice zmiany planu określa uchwała Nr VIII/74/07 Rady Gminy Giżycko z dnia 27 czerwca 2007 r. w sprawie przystąpienia do sporządzenia zmiany miejscowego planu zagospodarowania przestrzennego dla części obrębu wsi Kamionka, gmina Giżycko wraz z uchwałą Nr XI/115/07 Rady Gminy Giżycko z dnia 27 listopada 2007 r. w sprawie zmiany załącznika graficznego Nr 1 do uchwały Nr VIII/74/07 Rady Gminy Giżycko z dnia 27 czerwca 2007 r. w sprawie przystąpienia do sporządzenia zmiany miejscowego planu zagospodarowania przestrzennego dla części obrębu wsi Kamionka, gmina Giżycko.

2. Rysunek zmiany planu, sporządzony na mapie zasadniczej o postaci elektronicznej w skali 1:2000, stanowi załącznik Nr 1 do uchwały, obowiązujący w następującym zakresie ustaleń zmiany planu:

- granic zmiany planu,
- linii rozgraniczających tereny o różnych funkcjach i zasadach zagospodarowania,
- zasięgu leja depresyjnego ujęcia wody,
- głównego systemu melioracyjnego (istniejącego i projektowanego),
- oznaczeń przeznaczenia terenów na cele: US - zabudowy usługowej sportu i rekreacji, ZP - zieleni urządzonej, ZN - zieleni objętej formami ochrony przyrody.

3. Rozstrzygnięcia wymagane przepisami art. 20 ust. 1 ustawy o planowaniu i zagospodarowaniu przestrzennym zawiera załącznik Nr 2 do uchwały.

§ 3. Ustalenia dotyczące przeznaczenia terenów:

1.

Oznaczenie terenu	Przeznaczenie terenu na cele:
1 US	zabudowy usługowej sportu i rekreacji, w tym obiektów: stajni dla koni, krytej pływalni, krytych kortów tenisowych
1 ZP3, 2 ZP3	zieleni urządzonej wysokiej (zadrzewienia)
1 ZN3	zieleni objętej formami ochrony przyrody: zadrzewień i zakrzewień o typie roślinności porastającej podmokłe i bagienne obniżenia terenu

2. W granicach zmiany planu nie ustala się lokalizacji inwestycji celu publicznego, należących do zadań własnych samorządu terytorialnego i państwa.

§ 4. Ustalenia dotyczące zasad ochrony i kształtowania ładu przestrzennego.

1. W granicach zmiany planu zasady ochrony i kształtowania ładu przestrzennego ustala się poprzez:

- lokalizację terenu przeznaczonego pod zabudowę (1 US) w formie strefy zainwestowania otaczającej kompozycję terenów zieleni urządzonej (1ZP3, 2 ZP3) i naturalnej (1 ZN3),
- zasady kształtowania zabudowy.

§ 5. Ustalenia dotyczące zasad ochrony środowiska, przyrody i krajobrazu kulturowego.

1. W granicach zmiany planu ustala się następujące zasady zagospodarowania terenu oznaczonego symbolem 1ZN3, składającego się na lokalny system ekologiczny zieleni:

Oznaczenie terenu	Zasad zagospodarowania terenu
1 ZN3	Teren należy zagospodarować na utrzymanie naturalnych zadrzewień i zakrzewień o typie roślinności porastającej podmokłe i bagienne obniżenia terenu

2. W/w system zieleni podlega przepisom o ochronie przyrody.

3. W granicach terenu oznaczonego symbolem 1ZN3 nie zezwala się na budowę obiektów budowlanych, za wyjątkiem urządzeń melioracyjnych.

4. W granicach terenów oznaczonych symbolami: 1-2ZP3 nie zezwala się na budowę obiektów budowlanych, za wyjątkiem:

- obiektów małej architektury,
- sieci i przyłączy uzbrojenia technicznego dla obsługi terenu oznaczonego symbolem 1US.

5. W granicach zmiany planu:

- dla odprowadzenia wód powierzchniowych należy zrealizować system drenarski wg zasad określonych odpowiednio w rysunku zmiany planu,

- b) nie zezwala się na lokalizację inwestycji wymagających i mogących wymagać sporządzenia raportu o oddziaływaniu na środowisko w rozumieniu przepisów w sprawie określenia rodzajów przedsięwzięć mogących znacząco oddziaływać na środowisko oraz szczegółowych kryteriów związanych z kwalifikowaniem przedsięwzięć do sporządzenia raportu o oddziaływaniu na środowisko, za wyjątkiem budowy sieci i urządzeń uzbrojenia terenu,
- c) wskazuje się (z tytułu poziomu hałasu) następujące rodzaje terenów, o których mowa w przepisach prawa ochrony środowiska:

Lp.	Rodzaj terenu	Oznaczenie terenu
1.	tereny rekreacyjno-wypoczynkowe	US

- d) mają zastosowanie przepisy o ochronie przyrody, w tym właściwe rozporządzenia wykonawcze do w/w ustawy.

6. W granicach zmiany planu i w zagospodarowaniu terenów wymagających:

- a) regulacji napływu wód powierzchniowych,
b) ochrony zasilania w wodę ujęcia wody w granicach leja depresyjnego oznaczonego odpowiednio w rysunku zmiany planu,

mają zastosowanie przepisy prawa wodnego wraz z właściwymi przepisami budowlanymi i ochrony środowiska oraz ustaleniami zmiany planu.

§ 6. Ustalenia dotyczące parametrów i wskaźników kształtowania zabudowy:

1.

Oznaczenie terenu	Parametry i wskaźniki kształtowania zabudowy
1 US	<p>1. Zabudowę należy kształtować jako budynki wolnostojące użyteczności publicznej w rozumieniu przepisów budowlanych lub jako zespół w/w budynków na potrzeby, o których mowa w § 3 poz. 1 US uchwały.</p> <p>2. Budynki należy kształtować do wysokości 2 kondygnacji nadziemnych, z drugą kondygnacją w poddaszu użytkowym.</p> <p>3. Zadaszenia budynków należy kształtować w formie dachów dwuspadowych lub wielospadowych, o kącie nachylenia połaci dachowych do płaszczyzny przekroju poziomego budynku w przedziale 35°-45°.</p> <p>4. Na oznaczonym terenie udział łącznej powierzchni zabudowy budynkami w powierzchni oznaczonego terenu nie powinien przekroczyć wielkości 10%.</p>

2. Nieustalone w zmianie planu warunki zabudowy regulują (odpowiednio) przepisy budowlane.

§ 7. Ustalenia dotyczące zasad podziału terenu na nieruchomości gruntowe.

1. Teren w granicach zmiany planu powinien stanowić jedną działkę gruntową w rozumieniu przepisów o gospodarce nieruchomościami.

§ 8. Ustalenia dotyczące zasad budowy systemów komunikacji i infrastruktury technicznej.

1. Dostęp terenów w granicach zmiany planu do drogi publicznej należy zapewnić poprzez drogę wewnętrzną, oznaczoną w planie symbolem KDW.

2. W granicach zmiany planu:

- a) miejsca parkingowe należy lokalizować w granicach terenu oznaczonego symbolem 1 US,
b) zabudowa budynkami przeznaczonymi na pobyt ludzi powinna mieć zapewnioną możliwość przyłączenia do

sieci: wodociągowej, kanalizacji sanitarnej i elektroenergetycznej,

- c) zaopatrzenie w ciepło zabudowy budynkami przeznaczonymi na pobyt ludzi należy zrealizować jako ogrzewanie elektryczne, zasilane z sieci elektroenergetycznej rozdzielczej NN lub (alternatywnie) jako ogrzewanie geotermalne bądź ogrzewanie z kolektorów słonecznych,
d) należy wyznaczyć miejsce do selektywnej zbiórki odpadów.

3. W robotach budowlanych elektroenergetycznych należy skablować sieci i przyłączenia elektroenergetyczne.

4. Zaopatrzenie w wodę należy zrealizować z ujęcia wody, zlokalizowanego w terenie oznaczonym w planie symbolem 1 W.

5. Ścieki z terenu w granicach zmiany planu należy odprowadzić do oczyszczalni ścieków w m. Giżycko poprzez przyłączenie terenu w granicach zmiany planu do gminnej sieci kanalizacji sanitarnej, przebiegającej na kierunku m. Giżycko - Doba.

6. Zasady przyłączy, o których mowa w punkcie 2b powinny być określone w stosownych warunkach technicznych, wydawanych na podstawie właściwych przepisów odrębnych.

7. W granicach zmiany planu nie ustala się inwestycji z zakresu infrastruktury technicznej należących do zadań własnych gminy, o których mowa w przepisach art. 20 ust. 1 ustawy o planowaniu i zagospodarowaniu przestrzennym.

8. W przypadku realizacji odprowadzenia ścieków, o którym mowa w punkcie 5, przyłączenie terenu w granicach zmiany planu do gminnej sieci kanalizacji sanitarnej nie stanowi inwestycji należącej do zadań własnych gminy w rozumieniu przepisów art. 20 ust. 1 ustawy o planowaniu i zagospodarowaniu przestrzennym.

§ 9. Ustalenia dotyczące stawek z tytułu art. 36 ust. 4 ustawy o planowaniu i zagospodarowaniu przestrzennym:

Oznaczenie terenu	Stawka w %
1 US	30
1 ZP3, 2ZP3	30
1 ZN3	30

§ 10. W granicach zmiany planu:

- a) traci moc uchwała Nr XXI/193/04 Rady Gminy Giżycko z dnia 31 sierpnia 2004 r. w sprawie uchwalenia miejscowego planu zagospodarowania przestrzennego gminy Giżycko we wsi Fuleda, obręb geodezyjny Kamionki (I) wraz z załącznikami: Nr 1 i 2 do w/w uchwały,
b) zamiast w/w uchwały obowiązuje treść niniejszej uchwały wraz z załącznikami Nr 1 i 2.

§ 11. 1. Uchwała podlega ogłoszeniu w Dzienniku Urzędowym Województwa Warmińsko-Mazurskiego.

2. Wykonanie uchwały powierza się Wójtowi Gminy Giżycko.

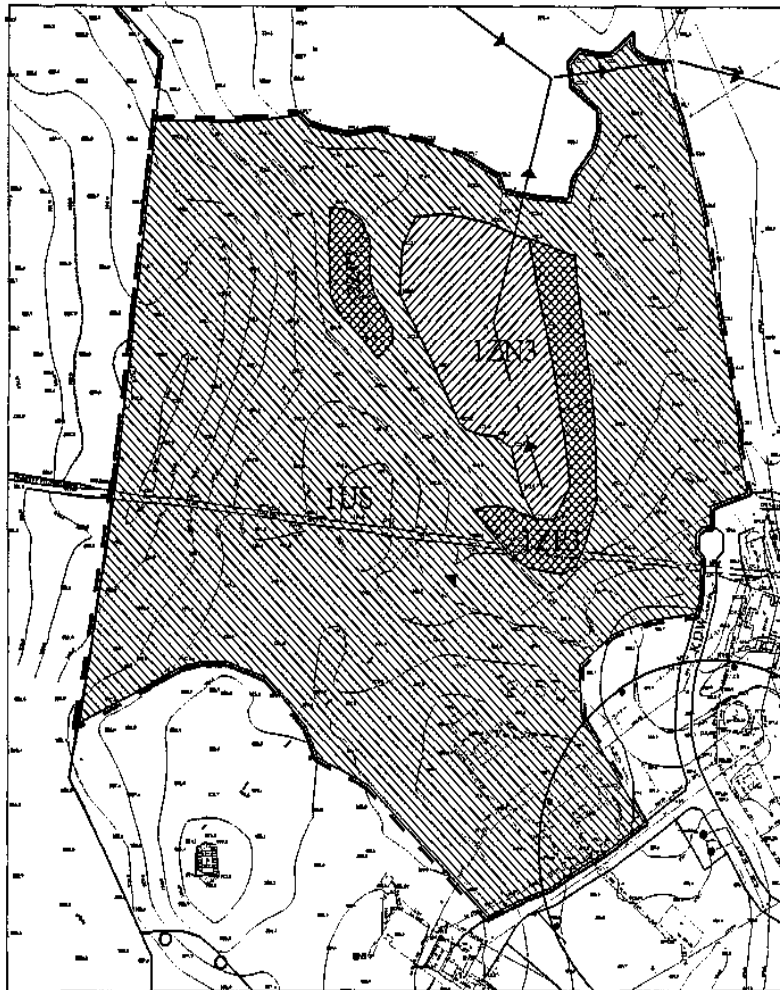
§ 12. Uchwała wchodzi w życie po 30 dniach od daty jej ogłoszenia w Dzienniku Urzędowym Województwa Warmińsko-Mazurskiego.

Z-ca Przewodniczącego Rady Gminy
Michał Nikitiuk

Załącznik Nr 1
do uchwały Nr XXIII/281/9
Rady Gminy w Giżycku
z dnia 30 stycznia 2009 r.

RYSunEK ZMIANY MiejsCOWEGO PLANU Zagospodarowania Przestrzennego Gminy GiżyCko we wsi FuleDA, ObRęb Geodezyjny Kamionki (I)

SKALA 1: 2000



OZNACZENIA:

- - GRANICE ZMIANY PLANU
- LINIE ROZGRANICZAJĄCE TERENY O RÓŻNYM PRZEZNACZENIU I ZASADACH ZAGOSPODAROWANIA
- ZASIĘG LEJĄ DEPRESYJNEGO UJĘCIA WODY
- GLÓWNY SYSTEM MELIORACYJNY:
 - DRENY I RÓWY MELIORACYJNE - ISTNIEJĄCE
 - - - DRENY I RÓWY MELIORACYJNE - PROJEKTOWANE
- PRZEZNACZENIA TERENÓW NA CELE:
 - US ZABUDOWY USŁUGOWEJ SPORTU I REKREACJI
 - ZP ZIELENI URZĄDZONEJ (ZP):
 - WYSOKIEJ
 - ZN ZIELENI OBJĘTEJ FORMAMI OCHRONY PRZYRODY (ZN):
 - ZADRZEWIEŃ I ZAKRZACZEŃ O TYPIE ROŚLINNOŚCI PORASTAJĄCEJ PODMOKŁE I BAGIENNE OBNIŻENIA TERENU

0 50 100 150 200

Załącznik Nr 2
do uchwały Nr XXIII/281/9
Rady Gminy w Giżycku
z dnia 30 stycznia 2009 r.

Na podstawie art. 20 ust. 1 ustawy z dnia 27 marca 2003 r. o planowaniu i zagospodarowaniu przestrzennym (Dz. U. z 2003 r. Nr 80, poz. 717, z 2004 r. Nr 6, poz. 41, Nr 141, poz. 1492, z 2005 r. Nr 113, poz. 954, Nr 130, poz. 1087, z 2006 r. Nr 45, poz. 319, Nr 225, poz. 1635, z 2008 r. Nr 123, poz. 803, Nr 199, poz. 1227, Nr 201, poz. 1237) Rada Gminy w Giżycku postanawia, co następuje:

1. Stwierdza się zgodność zmiany miejscowego planu zagospodarowania przestrzennego gminy Giżycko we wsi Fuleda, obręb geodezyjny Kamionki (I), z ustaleniami studium uwarunkowań i kierunków zagospodarowania przestrzennego gminy Giżycko, uchwalonego uchwałami: Nr 153/97 Rady Gminy w Giżycku z dnia 19.12.1997 r. wraz ze zmianą uchwaloną uchwałą Nr 201/01 Rady Gminy w Giżycku z dnia 15.05.2001 r. i zmianą uchwaloną uchwałą Nr XXI/192/04 Rady Gminy w Giżycku z dnia 31 sierpnia 2004 r. oraz zmianą uchwaloną uchwałą Nr XII/130/2007 Rady Gminy Giżycko z dnia 21 grudnia 2007 r.

2. Do projektu zmiany planu nie wniesiono uwag w trybie przepisów art. 18 ustawy o planowaniu i zagospodarowaniu przestrzennym.

3. W związku z treścią § 8 pkt 7 i pkt 8 uchwały w granicach zmiany planu nie występują zadania własne gminy z zakresu infrastruktury technicznej, o których mowa w art. 20 ust. 1 ustawy o planowaniu i zagospodarowaniu przestrzennym.

745

UCHWAŁA Nr XXXV/255/09

Rady Miejskiej w Barczewie

z dnia 23 lutego 2009 r.

w sprawie zmian w Statucie Gminy Barczewo.

Na podstawie art. 18 ust. 2 pkt 1 ustawy z dnia 8 marca 1990 r. o samorządzie gminnym (t.j. Dz. U. 01 Nr 142, poz. 1591 zm.: z 2002 r. Dz. U. Nr 113, poz. 984, Dz. U. Nr 153, poz. 1271, Dz. U. Nr 214, poz. 1806, Dz. U. Nr 214, poz. 1806, Dz. U. Nr 23, poz. 220, Dz. U. Nr 62, poz. 558; z 2003 r. Dz. U. Nr 162, poz. 1568, Dz. U. Nr 80, poz. 717; z 2004 r. Dz. U. Nr 102, poz. 1055, Dz. U. Nr 116, poz. 1203; z 2005 r. Dz. U. Nr 172, poz. 1441, Dz. U. Nr 175, poz. 1457; z 2006 r. Dz. U. Nr 17, poz. 128, Dz. U. Nr 181, poz. 1337; z 2007 r. Dz. U. Nr 138, poz. 974, Dz. U. Nr 173, poz. 1218, Dz. U. Nr 48, poz. 327) Rada Miejska w Barczewie uchwała, co następuje:

§ 1. W Statucie Gminy Barczewo stanowiącym załącznik do uchwały Nr III/19/02 Rady Miejskiej w Barczewie z dnia 12 grudnia 2002 roku w sprawie uchwalenia Statutu Gminy Barczewo wprowadza się następujące zmiany:

1) załącznik Nr 3 do Statutu Gminy Barczewo otrzymuje brzmienie określone w załączniku Nr 1 do niniejszej uchwały,

2) załącznik Nr 6 do Statutu otrzymuje brzmienie określone w załączniku Nr 2 do niniejszej uchwały.

§ 2. Traci moc uchwała Nr XXIV/155/04 Rady Miejskiej w Barczewie z dnia 24 czerwca 2004 r. w sprawie zmian w statucie Gminy Barczewo.

§ 3. Uchwała wchodzi w życie po upływie 14 dni od dnia ogłoszenia w Dzienniku Urzędowym Województwa Warmińsko-Mazurskiego.

Przewodniczący Rady
Elżbieta Zacharewicz