



# DZIENNIK URZĘDOWY

## WOJEWÓDZTWA ZACHODNIOPOMORSKIEGO

---

Szczecin, dnia 25 kwietnia 2012 r.

Poz. 924

### UCHWAŁA NR XVI/141/12 RADY MIEJSKIEJ W BOBOLICACH

z dnia 15 marca 2012 r.

#### **w sprawie uchwalenia miejscowego planu zagospodarowania przestrzennego części gminy Bobolice pod potrzeby budowy farmy elektrowni wiatrowych „Gozd” dla obszaru położonego w obrębach ewidencyjnych: Kurowo, Ubiedrze, Cybulino i Gozd.**

Na podstawie art. 20 ust. 1 ustawy z dnia 27 marca 2003 r. o planowaniu i zagospodarowaniu przestrzennym (Dz. U. Nr 80, poz. 717; Dz. U. z 2004 r. Nr 6, poz. 41, Nr 141, poz. 1492; Dz. U. z 2005 r. Nr 113, poz. 954, Nr 130, poz. 1087; Dz. U. z 2006 r. Nr 45, poz. 319, Nr 225, poz. 1635; Dz. U. z 2007 r. Nr 127, poz. 880; Dz. U. z 2008 r. Nr 199, poz. 1227, Nr 201, poz. 1237, Nr 220, poz. 1413; z 2010 r. Nr 24, poz. 124, Nr 75, poz. 474, Nr 106, poz. 675, Nr 119, poz. 804, Nr 130, poz. 871, Nr 149, poz. 996, Nr 155, poz. 1043; z 2011 r. Nr 32, poz. 159, Nr 153, poz. 901) uchwała się, co następuje:

#### **Rozdział 1 Przepisy ogólne**

**§ 1.** 1. Zgodnie z uchwałą Nr XXXVII/342/10 Rady Miejskiej w Bobolicach z dnia 28 stycznia 2010 r. w sprawie przystąpienia do sporządzenia miejscowego planu zagospodarowania przestrzennego części gminy Bobolice pod potrzeby budowy farmy elektrowni wiatrowych „Gozd” dla obszaru położonego w obrębach ewidencyjnych: Kurowo, Ubiedrze, Cybulino i Gozd, którego granice zostały określone na załączniku graficznym do powyższej uchwały, po stwierdzeniu zgodności ze studium uwarunkowań i kierunków zagospodarowania przestrzennego gminy Bobolice przyjętym uchwałą Rady Miejskiej w Bobolicach Nr III/16/98 z dnia 18 grudnia 1998 r. i zmienionym uchwałą Nr V/33/11 Rady Miejskiej w Bobolicach z dnia 30 marca 2011 r., uchwała się miejscowy plan zagospodarowania przestrzennego części gminy Bobolice pod potrzeby budowy farmy elektrowni wiatrowych „Gozd” dla obszaru położonego w obrębach ewidencyjnych Kurowo, Ubiedrze, Cybulino i Gozd, o łącznej powierzchni ok. 1609 ha, którego granice oznaczono na załączniku nr 1 do niniejszej uchwały.

2. Integralną częścią niniejszej uchwały są następujące załączniki:

- 1) załącznik nr 1 - rysunek miejscowego planu zagospodarowania przestrzennego opracowany w skali 1:2000, składający się z 20 arkuszy oznaczonych numerami od 1/20 do 20/20;
- 2) załącznik nr 2 - wyrys ze studium uwarunkowań i kierunków zagospodarowania przestrzennego gminy Bobolice, składający się z 2 arkuszy oznaczonych numerami 2A i 2B;
- 3) załącznik nr 3 - rozstrzygnięcie o sposobie rozpatrzenia uwag do projektu planu;
- 4) załącznik nr 4 - rozstrzygnięcie sposobu realizacji inwestycji z zakresu infrastruktury technicznej, które należą do zadań własnych gminy oraz zasad ich finansowania, zgodnie z przepisami o finansach publicznych.

**§ 2.** 1. Następujące oznaczenia graficzne na rysunku planu są obowiązującymi ustaleniami planu:

- 1) granice obszaru objętego planem;
- 2) linie rozgraniczające tereny o różnym przeznaczeniu lub o różnych zasadach zagospodarowania;
- 3) oznaczenia literowe z numerem wyróżniającym poszczególne tereny elementarne;
- 4) linie zabudowy nieprzekraczalne;

- 5) granice strefy „WI” pełnej ochrony konserwatorskiej stanowiska archeologicznego;
- 6) granice strefy „WII” częściowej ochrony konserwatorskiej stanowiska archeologicznego;
- 7) granice stref „WIII” ograniczonej ochrony konserwatorskiej stanowisk archeologicznych;
- 8) granice stref ochronnych istniejących napowietrznych linii energetycznych średniego napięcia;
- 9) granice stref ochronnych istniejących napowietrznych linii energetycznych wysokiego napięcia;
- 10) zabytki wpisane do rejestru zabytków;
- 11) zabytki chronione ustaleniami planu;
- 12) obiekty do likwidacji.

2. Następujące oznaczenia graficzne na rysunku planu stanowią elementy informacyjne planu niebędące jego ustaleniami:

- 1) granice obszaru Natura 2000.

**§ 3. 1.** Ilekcioć w niniejszej uchwale jest użyte pojęcie lub określenie:

- 1) nieprzekraczalna linia zabudowy:

a) w przypadku budynków - należy przez to rozumieć linię, w której może być umieszczona ściana projektowanego budynku, bez prawa jej przekraczania, przy czym dopuszcza się przekraczanie tej linii na odległość nie większą niż 2,00 m takimi elementami architektonicznymi jak: schody zewnętrzne, balkon, gzyms, okap dachu, rynna, rura spustowa, oraz inne detale architektoniczne, a także wykusz, ganek lub wiatrołap, o szerokości nie większej niż 3,00 m,

b) w przypadku wież elektrowni wiatrowych - należy przez to rozumieć linię, która nie może być przekroczona przez żaden z elementów wieży elektrowni wiatrowej, w tym łopaty wirnika;

- 2) nowo wydzielona działka - należy przez to rozumieć działkę budowlaną powstałą w wyniku podziału, scalenia albo scalenia i podziału istniejącej lub istniejących nieruchomości gruntowych lub działek gruntu;
- 3) plan - należy przez to rozumieć miejscowy plan zagospodarowania przestrzennego będący przedmiotem niniejszej uchwały;
- 4) powierzchnia zabudowy - należy przez to rozumieć powierzchnię działki budowlanej zajętej przez wszystkie budynki zlokalizowane na jej powierzchni, wyznaczoną przez rzuty pionowe zewnętrznych krawędzi budynków na powierzchnię terenu nie wliczając powierzchni takich stałych elementów budynków jak: schody i rampy zewnętrzne, gzymsy, okapy czy rury spustowe a także powierzchni zajętej przez budowle i obiekty małej architektury;
- 5) teren elementarny - należy przez to rozumieć wydzielony na rysunku planu liniami rozgraniczającymi teren oznaczony symbolem cyfrowo-literowym, któremu zostało przypisane przeznaczenie;
- 6) wysokość budynku - odległość od poziomu terenu przy najniższym wejściu do budynku do najwyższej położonej górnej powierzchni przekrycia budynku.

2. Pojęcia i określenia użyte w uchwale, a niezdefiniowane w niniejszym paragrafie należy rozumieć zgodnie z obowiązującymi przepisami.

**§ 4. 1.** Ustalenia ogólne obowiązują na całym obszarze objętym planem.

2. Każdy teren elementarny oznaczono na rysunku planu oraz w tekście niniejszej uchwały unikalnym symbolem cyfrowo - literowym lub literowym, tzw. „symbolem terenu”.

3. W symbolu terenu, o którym mowa w ust. 2, cyfra, cyfry, liczba lub liczby oznacza numer kolejnego terenu elementarnego lub kolejny numer drogi, a następujący po nim symbol literowy, zwany symbolem przeznaczenia, oznacza przeznaczenie terenu lub klasę drogi, przy czym drogi wewnętrzne nie posiadają odrębnej numeracji i są wszystkie oznaczone wyłącznie symbolem literowym.

4. Obowiązuje osobna numeracja dla terenów elementarnych stanowiących drogi publiczne.

5. Dla każdego terenu elementarnego zapisano ustalenia szczegółowe.

**§ 5.** Ustala się przeznaczenie terenów:

- 1) tereny rolne - oznaczone symbolem przeznaczenia R;
- 2) tereny rolne z dopuszczeniem lokalizacji elektrowni wiatrowych wraz z niezbędną infrastrukturą techniczną i drogami - oznaczone symbolem przeznaczenia R,EW;
- 3) tereny zabudowy zagrodowej w gospodarstwach rolnych, hodowlanych i ogrodnictwa - oznaczone symbolem przeznaczenia RM;

- 4) tereny obsługi produkcji w gospodarstwach rolnych, hodowlanych i ogrodniczych, z dopuszczeniem zabudowy zagrodowej w gospodarstwach rolnych, hodowlanych i ogrodniczych - oznaczone symbolem przeznaczenia RU,RM;
- 5) tereny rolne z dopuszczeniem zabudowy zagrodowej w gospodarstwach rolnych, hodowlanych i ogrodniczych - oznaczone symbolem przeznaczenia RZ;
- 6) tereny usług - oznaczone symbolem przeznaczenia U;
- 7) tereny sportu i rekreacji - oznaczone symbolem przeznaczenia US;
- 8) tereny ogrodów działkowych - oznaczone symbolem przeznaczenia ZD;
- 9) tereny lasów - oznaczone symbolem przeznaczenia ZL;
- 10) tereny zieleni objętej formami ochrony przyrody - oznaczone symbolem przeznaczenia ZN;
- 11) tereny infrastruktury technicznej, elektroenergetyka - oznaczone symbolem przeznaczenia E;
- 12) tereny infrastruktury technicznej, kanalizacja - oznaczone symbolem przeznaczenia K;
- 13) tereny dróg publicznych klasy zbiorczej - oznaczone symbolem przeznaczenia KDZ;
- 14) tereny dróg publicznych klasy lokalnej - oznaczone symbolem przeznaczenia KDL;
- 15) tereny dróg publicznych klasy dojazdowej - oznaczone symbolem przeznaczenia KDD;
- 16) tereny dróg wewnętrznych - oznaczone symbolem przeznaczenia KDW.

**§ 6. Ustalenia dotyczące zasad ochrony i kształtowania ładu przestrzennego:**

- 1) elementy wieży i turbiny wiatrowej winny być pomalowane z uwzględnieniem oznaczeń kolorystycznych dla przeszkód lotniczych określonych w przepisach odrębnych, powłoką malarską matową, uniemożliwiającą powstawanie refleksów świetlnych w barwach niekontrastowych i neutralnych dla otoczenia;
- 2) elektrownie wiatrowe jako przeszkody lotnicze winny być oznakowane zgodnie z przepisami odrębnymi;
- 3) zabrania się umieszczania reklam na obiektach elektrowni wiatrowych, nie dotyczy to oznaczeń fabrycznych producenta, lub znaku firmowego właściciela;
- 4) zabrania się lokalizacji wolnostojących nośników reklamowych;
- 5) zakazuje się grodzienia działek ogrodzeniami z prefabrykowanych elementów betonowych.

**§ 7. Ustalenia dotyczące zasad ochrony środowiska, przyrody i krajobrazu kulturowego:**

- 1) na obszarze planu ustala się zakaz: lokalizowania składowisk odpadów;
- 2) na obszarze planu nakazuje się:
  - a) zbieranie odpadów komunalnych w sposób selektywny,
  - b) zbieranie odpadów niebezpiecznych w sposób selektywny,
  - c) zbieranie odpadów zanieczyszczonych substancjami ropopochodnymi w miejscu ich powstania, w szczelnych, specjalnie oznakowanych pojemnikach, ustawionych na szczelnej nawierzchni;
- 3) część obszaru objętego planem znajduje się w obszarze Natura 2000, PLH 320022 „Dolina Radwi, Chocieli i Chotli”, w którym obowiązują uwarunkowania zagospodarowania i użytkowania terenów określone w przepisach odrębnych.

**§ 8. Ustalenia dotyczące zasad ochrony dziedzictwa kulturowego i zabytków oraz dóbr kultury współczesnej:**

- 1) na obszarze planu wyznaczono strefy: „WI” pełnej ochrony konserwatorskiej stanowiska archeologicznego wykluczającej wszelką działalność inwestycyjną i inną, obejmującą stanowisko wpisane do rejestru zabytków, „WII” częściowej ochrony konserwatorskiej stanowiska archeologicznego dopuszczającej inwestowanie pod określonymi warunkami i „WIII” ograniczonej ochrony konserwatorskiej stanowisk archeologicznych, polegającej na prowadzeniu interwencyjnych badań archeologicznych w przypadku podejmowania prac ziemnych:
  - a) w strefie „WI” obowiązuje:
    - zakaz wszelkiej działalności inżynierskiej, budowlanej i innej związanej z pracami ziemnymi, w tym w szczególności kopanie studni, melioracje, karczunek i nasadzenia drzew, poza badaniami archeologicznymi oraz pracami zabezpieczającymi zabytek przed zniszczeniem, prowadzonymi na zasadach określonych przepisami szczególnymi dotyczącymi ochrony zabytków,
    - zachowanie istniejącego układu topograficznego terenu,
  - b) w strefie „WII” obowiązuje:
    - współdziałanie w zakresie zamierzeń inwestycyjnych i innych związanych z pracami ziemnymi z odpowiednim organem ds. ochrony zabytków,

- przeprowadzenie archeologicznych badań ratunkowych na terenie w granicach strefy, wyprzedzających rozpoczęcie prac ziemnych związanych z realizacją zamierzenia, na zasadach określonych przepisami odrębnymi dotyczącymi ochrony zabytków,

c) w strefach „WIII” obowiązuje:

- współdziałanie w zakresie zamierzeń inwestycyjnych i innych związanych z pracami ziemnymi z odpowiednim organem ds. ochrony zabytków,
- przeprowadzenie archeologicznych badań ratunkowych na terenie objętym realizacją prac ziemnych, na zasadach określonych przepisami odrębnymi dotyczącymi ochrony zabytków;

2) na obszarze planu wyznaczono zabytki chronione ustaleniami planu, dla których ochronie podlegają:

- a) ukształtowanie bryły budynków: gabaryty, kształt dachu,
- b) ogólna kompozycja elewacji i elementy detalu architektonicznego,
- c) forma stolarki okiennej i drzwiowej.

**§ 9.** Ustalenia dotyczące wymagań wynikających z potrzeb kształtowania przestrzeni publicznych:

- 1) plan wyznacza następujące obiekty i obszary przeznaczone na cele publiczne: drogi publiczne, tereny sportu i rekreacji, tereny infrastruktury technicznej;
- 2) wszelkie niezbędne dla prawidłowego funkcjonowania obszaru obiekty i urządzenia, a w szczególności: obiekty obsługi technicznej, obiekty i urządzenia infrastruktury technicznej w tym: sieci i obiekty infrastruktury telekomunikacyjnej, stacje transformatorowe, przepompownie ścieków, urządzenia wodne i melioracji, zieleni urządzonej, dojazdy, ścieżki piesze, ścieżki pieszo-jezdne, ścieżki rowerowe można realizować na każdym terenie elementarnym w sposób niekolidujący z innymi ustaleniami planu i przepisami odrębnymi.

**§ 10.** Ustalenia dotyczące parametrów i wskaźników kształtowania zabudowy i zagospodarowania terenu:

- 1) zabudowa dopuszczona ustaleniami szczegółowymi na terenach elementarnych, w których wyznaczono nieprzekraczalne linie zabudowy musi być sytuowana zgodnie z tymi liniami oraz ustaleniami szczegółowymi;
- 2) jeżeli w ustaleniach szczegółowych nie wskazano inaczej: udział powierzchni zabudowy w powierzchni działki budowlanej lub zespołu działek, do których posiada się tytuł prawny nie może być większy niż 30%;
- 3) jeżeli w ustaleniach szczegółowych nie wskazano inaczej: udział powierzchni biologicznie czynnej w powierzchni działki budowlanej lub zespołu działek, do których posiada się tytuł prawny nie może być mniejszy niż 40%;
- 4) ograniczenia określone w pkt 2 i 3 nie dotyczą działek wydzielonych pod urządzenia infrastruktury technicznej.

**§ 11.** Ustalenia dotyczące zasad i warunków scalania i podziału nieruchomości:

- 1) wydzielenie działki budowlanej musi zapewniać:
  - a) dostęp do drogi publicznej,
  - b) możliwość realizacji stanowisk postojowych dla samochodów w ilości określonej w ustaleniach ogólnych i szczegółowych,
  - c) możliwość wydzielenia miejsc właściwego gromadzenia odpadów,
  - d) udział powierzchni zabudowy w stosunku do powierzchni działki nie większy niż określony w ustaleniach ogólnych i szczegółowych,
  - e) udział powierzchni biologicznie czynnej w stosunku do powierzchni działki nie mniejszy niż określony w ustaleniach ogólnych i szczegółowych,
  - f) możliwość przyłączenia do sieci infrastruktury technicznej;
- 2) określa się minimalną powierzchnię nowo wydzielonej działki budowlanej:
  - a) przeznaczonej pod zabudowę zagrodową w gospodarstwach rolnych, hodowlanych i ogrodniczych nie mniej niż 3000 m<sup>2</sup>,
  - b) przeznaczonej pod zabudowę usługową nie mniej niż 500 m<sup>2</sup>;
- 3) kąt położenia granic nowo wydzielanych działek budowlanych w stosunku do pasa drogowego musi mieścić się w przedziale od 70° do 90°;

- 4) wtórne podziały istniejących działek budowlanych dopuszcza się pod warunkiem, że każda z działek otrzymanych w rezultacie tych podziałów będzie spełniać wymagania określone w § 11 oraz będzie zgodna z ustaleniami szczegółowymi;
- 5) istniejące działki o powierzchni mniejszej niż określona w § 15 pkt 2, lub zmniejszone dla potrzeb wydzielienia lub poszerzenia dróg lub wydzielenia pod obiekty lub urządzenia infrastruktury technicznej uznaje się za zgodne z planem;
- 6) ograniczenia wielkości nowo wydzielanych działek oraz zakazy podziałów nie dotyczą wydzielen pod urządzenia infrastruktury technicznej oraz wydzielen w celach określonych przepisami odrębnymi.

## **Rozdział 2**

### **Ustalenia dotyczące zasad modernizacji, rozbudowy i budowy systemów komunikacji**

**§ 12.** 1. Ustala się budowę nowych dróg publicznych klasy dróg zbiorczych, lokalnych i dojazdowych, na terenach oznaczonych symbolami przeznaczenia: KDZ, KDL oraz KDD oraz ich rozbudowę, przebudowę i remont.

2. Ustala się obsługę komunikacyjną obszaru planu poprzez sieć istniejących i projektowanych dróg publicznych i wewnętrznych.

**§ 13.** Ustala się obsługę komunikacyjną elektrowni wiatrowych poprzez wewnętrzne drogi eksploatacyjne tymczasowe i stałe, włączone bezpośrednio lub poprzez drogi wewnętrzne do dróg publicznych.

**§ 14.** 1. Przy budowie, przebudowie, nadbudowie albo zmianie sposobu użytkowania budynków nakazuje się realizację, na terenie działki własnej lub zespołu działek, do których posiada się tytuł prawny, stanowisk postojowych dla samochodów osobowych użytkowników stałych i przebywających okresowo w liczbie zgodnej z ustaleniami ogólnymi i szczegółowymi.

2. Nakaz określony w ust. 1 nie dotyczy budowy tymczasowych obiektów budowlanych lokalizowanych na okres do 120 dni.

3. Dopuszcza się realizację miejsc postojowych na terenach dróg publicznych w formie wydzielonych placów postojowych, pasów i zatok postojowych, na warunkach określonych w przepisach odrębnych.

**§ 15.** Ustala się następujące minimalne wskaźniki wyposażenia w miejsca postojowe dla działek budowlanych, na których są przewidziane do realizacji nowe budynki:

- 1) w zabudowie zagrodowej w gospodarstwach rolnych, hodowlanych i ogrodniczych - 2 stanowiska dla jednego lokalu mieszkalnego;
- 2) dla obiektów handlowych - 1 stanowisko na każde rozpoczęte 30 m<sup>2</sup> powierzchni sprzedaży + 1 stanowisko na każde rozpoczęte 50 m<sup>2</sup> powierzchni użytkowej poza powierzchnią sprzedaży, ponadto nie mniej niż 1 stanowisko postojowe przeznaczone dla osób niepełnosprawnych;
- 3) dla obiektów usługowych - 1 stanowisko na każde rozpoczęte 50 m<sup>2</sup> powierzchni użytkowej, ponadto nie mniej niż 1 stanowisko postojowe przeznaczone dla osób niepełnosprawnych;
- 4) dla obiektów sportowych - 1 stanowisko na 30 widzów, ponadto nie mniej niż 1 stanowisko postojowe przeznaczone dla osób niepełnosprawnych.

## **Rozdział 3**

### **Ustalenia dotyczące zasad modernizacji, rozbudowy i budowy systemów infrastruktury technicznej**

**§ 16.** Ustalenia w zakresie modernizacji, rozbudowy i budowy systemu zaopatrzenia w wodę:

- 1) nakazuje się zaopatrzenie w wodę z istniejącego komunalnego wodociągu, poprzez rozbudowę sieci, w oparciu o istniejące w obszarze planu i poza obszarem planu wodociągi;
- 2) obowiązuje zaopatrzenie w wodę na cele przeciwpożarowe z komunalnego wodociągu poprzez hydranty uliczne;
- 3) sieci wodociągowe o średnicach nie mniejszych jak DN 110, nakazuje się prowadzić w liniach rozgraniczających dróg;
- 4) dopuszcza się prowadzenie sieci wodociągowych poza liniami rozgraniczającymi dróg;
- 5) nakazuje się budowę nowych ujęć wody, zgodnie z przepisami odrębnymi w sprawie zasad zapewnienia funkcjonowania publicznych urządzeń zaopatrzenia w wodę w warunkach specjalnych.

**§ 17.** Ustalenia w zakresie modernizacji, rozbudowy i budowy systemu odprowadzenia ścieków sanitarnych:

- 1) nakazuje się odprowadzenie ścieków sanitarnych systemem kanalizacji sanitarnej grawitacyjno-tłocznej do oczyszczalni ścieków w Bobolicach, poprzez budowę, rozbudowę i przebudowę istniejącego systemu;
- 2) nakazuje się prowadzenie sieci kanalizacji sanitarnej i technologicznej w liniach rozgraniczających dróg, o średnicach nie mniejszych niż:
  - a) DN 200 - dla spływu grawitacyjnego,
  - b) DN 63 - dla rurociągów tłocznych;
- 3) dopuszcza się prowadzenie sieci kanalizacji sanitarnej poza liniami rozgraniczającymi dróg;
- 4) dopuszcza się, lokalizację przepompowni ścieków, zgodnie z obowiązującymi przepisami odrębnymi, w granicach terenów elementarnych obsługiwanych przez te przepompownie;
- 5) dopuszcza się realizację przydomowych oczyszczalni ścieków zgodnie z obowiązującymi przepisami odrębnymi, wyłącznie w przypadku braku możliwości przyłączenia do sieci kanalizacji sanitarnej grawitacyjno-tłocznej;
- 6) z chwilą zrealizowania sieci kanalizacji sanitarnej grawitacyjno-tłocznej nakazuje się likwidację istniejących zbiorników bezodpływowych i przydomowych oczyszczalni ścieków i przyłączenie nieruchomości do tych sieci.

**§ 18.** Ustalenia w zakresie modernizacji, rozbudowy i budowy systemu odprowadzenia ścieków opadowych i roztopowych:

- 1) nakazuje się odprowadzenie ścieków opadowych i roztopowych poprzez system rowów melioracyjnych;
- 2) dopuszcza się odprowadzenie ścieków opadowych i roztopowych systemami kanalizacji deszczowej poprzez budowę i rozbudowę sieci kanalizacji deszczowej;
- 3) dopuszcza się odprowadzenie ścieków opadowych na terenach działek budowlanych do gruntu;
- 4) obowiązuje oczyszczanie ścieków opadowych i roztopowych, przed wprowadzeniem ich do odbiornika, z terenów parkingów i dróg w przypadkach wskazanych w przepisach odrębnych;
- 5) wody opadowe i roztopowe z dachów, placów oraz dróg (zgodnie z obowiązującymi przepisami odrębnymi) mogą być odprowadzane bez konieczności ich oczyszczania;
- 6) dopuszcza się wykorzystanie wód opadowych nie wymagających oczyszczania do gromadzenia i użycia do nawadniania zieleni;
- 7) sieci kanalizacji deszczowej o średnicach nie mniejszych niż DN 300, nakazuje się prowadzić w liniach rozgraniczających dróg;
- 8) dopuszcza się prowadzenie sieci kanalizacji deszczowej poza liniami rozgraniczającymi dróg;
- 9) na obszarze planu występują urządzenia melioracji wodnych szczegółowych, w przypadku kolizji realizowanej zabudowy z istniejącą siecią drenarską nakazuje się przełożenie sieci z zachowaniem jej ciągłości, umożliwiające odpływ wód gruntowych z obszaru obsługiwanego przez tę sieć;
- 10) dopuszcza się przekrycie otwartych rowów melioracyjnych.

**§ 19. 1.** Ustalenia w zakresie modernizacji, rozbudowy i budowy systemu zaopatrzenia w gaz:

- 1) dopuszcza się wykorzystanie gazu przewodowego do celów bytowych, grzewczych, technologicznych;
- 2) dopuszcza się zasilanie obszaru objętego planem z najbliższej, znajdującej się poza obszarem planu stacji redukcyjno-pomiarowej I<sup>o</sup> siecią gazową średniego ciśnienia, a zasilanie obiektów budowlanych poprzez indywidualne punkty redukcyjno-pomiarowe II<sup>o</sup>;
- 3) sieci gazowe nakazuje się prowadzić w liniach rozgraniczających dróg, o średnicach nie mniejszych jak DN 63;
- 4) dopuszcza się prowadzenie sieci gazowej poza liniami rozgraniczającymi dróg;
- 5) dopuszcza się stosowanie gazu bezprzewodowego dla celów wymienionych w pkt 1.

2. Dla sieci gazowej średniego ciśnienia ustala się strefę kontrolowaną w pasie o szerokości 1,00 m, w której:

- 1) zakazuje się budowy stałych i tymczasowych budynków;
- 2) zakazuje się urządzania stałych składów i magazynów;
- 3) zakazuje się sadzenia drzew;
- 4) dopuszcza się urządzenie parkingów nad gazociągiem zgodnie z przepisami odrębnymi.

**§ 20.** Ustalenia w zakresie modernizacji, rozbudowy i budowy systemu zaopatrzenia w ciepło: dopuszcza się wszystkie rodzaje systemów grzewczych, w tym systemy grzewcze wykorzystujące źródła odnawialne.

**§ 21.** Ustalenia w zakresie modernizacji, rozbudowy i budowy systemu zaopatrzenia w energię elektryczną:

- 1) tereny elementarne nakazuje się zasilac na poziomie średnich napięć siecią kablową;
- 2) modernizacja, budowa i przebudowa linii elektroenergetycznych wyłącznie w postaci podziemnych sieci kablowych;
- 3) zasilanie obiektów budowlanych na poziomie niskich napięć - siecią kablową;
- 4) dla realizacji zespołu elektrowni wiatrowych przewiduje się budowę nowych kablowych linii 110 kV i średniego napięcia i budowę stacji elektroenergetycznych 110/SN;
- 5) sieci elektroenergetyczne kablowe na poziomie wysokich, średnich i niskich napięć nakazuje się lokalizować w liniach rozgraniczających dróg;
- 6) dopuszcza się lokalizowanie sieci elektroenergetycznych kablowych na poziomie wysokich, średnich i niskich napięć, w innych niż drogi terenach elementarnych;
- 7) dopuszcza się lokalizowanie stacji elektroenergetycznych 110/SN na terenach elementarnych oznaczonych symbolem przeznaczenia R,EW i R;
- 8) dla istniejących napowietrznych sieci elektroenergetycznych o napięciu 110 kV ustala się strefy ochronne o szerokości 24 m, w których:
  - a) zakazuje się budowy budynków,
  - b) zakazuje się sadzenia drzew;
- 9) dla istniejących napowietrznych sieci elektroenergetycznych o napięciu 15 kV ustala się strefy ochronne o szerokości 5 m, w których:
  - a) zakazuje się budowy budynków,
  - b) zakazuje się sadzenia drzew.

**§ 22.** Ustalenia w zakresie infrastruktury telekomunikacyjnej:

- 1) na obszarze planu ustala się budowę nowych oraz przebudowę i rozbudowę istniejących sieci i bezprzewodowych systemów telekomunikacyjnych, w tym dla potrzeb zespołu elektrowni wiatrowych;
- 2) ustala się przyłączenie projektowanej zabudowy do istniejących i projektowanych sieci, lub bezprzewodowych systemów telekomunikacyjnych.

**§ 23.** Ustalenia w zakresie gospodarki odpadami:

- 1) obowiązuje wywóz odpadów zależnie od ich charakteru na wskazane przez gminę wysypiska;
- 2) odpady należy gromadzić w pojemnikach do czasowego gromadzenia odpadów z uwzględnieniem ich segregacji;
- 3) na działkach budowlanych należy wyznaczyć, zgodnie z przepisami odrębnymi miejsca lokalizacji pojemników do czasowego gromadzenia odpadów stałych.

**§ 24.** Ustalenia planu nie ograniczają możliwości likwidacji, przebudowy lub rozbudowy istniejącej infrastruktury technicznej i nie ograniczają rozwiązań zamiennych projektowanej infrastruktury technicznej, w tym o innych, niż określone w ustaleniach ogólnych i szczegółowych, parametrach wynikających z nowych technologii, pod warunkiem zapewnienia właściwej obsługi infrastrukturą techniczną terenów zgodnie z pozostałymi ustaleniami planu, w szczególności przeznaczeniem i zasadami zagospodarowania terenów.

#### **Rozdział 4**

##### **Ustalenia dotyczące sposobów i terminów tymczasowego zagospodarowania, urządzenia i użytkowania terenów**

**§ 25.** Ustala się zakaz tymczasowego zagospodarowania, urządzenia i użytkowania terenów za wyjątkiem wykorzystania w sposób zgodny z dotychczasowym użytkowaniem.

#### **Rozdział 5**

##### **Ustalenia szczegółowe dla terenów elementarnych**

**§ 26.** Dla terenów elementarnych ZL oznaczonych na rysunku planu symbolami terenu 1ZL o powierzchni 99,1946 ha, 2ZL o powierzchni 42,7602 ha, 18ZL o powierzchni 0,3833 ha, 19ZL o powierzchni 1,6224 ha, 20ZL o powierzchni 0,3768 ha, 24ZL o powierzchni 33,9707 ha, 26ZL o powierzchni 0,0903 ha, 31ZL o powierzchni 10,8405 ha, 45ZL o powierzchni 0,3412 ha obowiązują następujące ustalenia:

- 1) przeznaczenie: tereny lasów;

2) warunki urbanistyczne:

- a) zakaz zabudowy,
- b) dopuszcza się obiekty i urządzenia infrastruktury technicznej, zgodnie z przepisami odrębnymi,
- c) zakazuje się lokalizacji wolnostojących nośników reklamowych;

3) ustalenia komunikacyjne: dojazd do terenów elementarnych z terenów przyległych, z przyległych dróg publicznych, oraz przyległych dróg wewnętrznych KDW.

**§ 27.** Dla terenu elementarnego ZN oznaczonego na rysunku planu symbolem terenu 25ZN o powierzchni 1,2445 ha obowiązują następujące ustalenia:

1) przeznaczenie: teren zieleni objęty formą ochrony przyrody - ustanowiony użytek ekologiczny;

2) warunki urbanistyczne:

- a) zakazuje się zabudowy,
- b) zakazuje się umieszczania tablic reklamowych;

3) ustalenia komunikacyjne: dojazd do terenu elementarnego 25ZN poprzez teren elementarny 22R z drogi dojazdowej 5KDD.

**§ 28.** Dla terenów elementarnych R oznaczonych na rysunku planu symbolami terenu 3R o powierzchni 12,8095 ha, 4R o powierzchni 61,8979 ha, 5R o powierzchni 15,8250 ha, 6R o powierzchni 175,1893 ha, 7R o powierzchni 172,4875 ha, 9R o powierzchni 16,6423 ha, 21R o powierzchni 236,4559 ha, 22R o powierzchni 239,6527 ha, 23R o powierzchni 34,3615 ha, 27R o powierzchni 53,3158 ha, 28R o powierzchni 9,9612 ha, 29R o powierzchni 13,7567 ha, 30R o powierzchni 19,849 ha, 32R o powierzchni 112,4835 ha, 33R o powierzchni 12,8094 ha, 34R o powierzchni 14,9426 ha, 35R o powierzchni 37,2883 ha, 37R o powierzchni 27,6837 ha, 38R o powierzchni 24,8382 ha, 39R o powierzchni 12,4110 ha, 43R o powierzchni 20,6834 ha, 44R o powierzchni 14,5743 ha obowiązują następujące ustalenia:

1) przeznaczenie: tereny rolne;

2) warunki urbanistyczne: zakaz zabudowy związanej ze stałym pobytem ludzi;

3) ograniczenia wynikające z obecności na terenie elementarnym 38R strefy „WI” pełnej ochrony archeologiczno-konserwatorskiej stanowiska archeologicznego zgodnie z § 8 pkt 1 lit. a niniejszej uchwały;

4) ograniczenia wynikające z obecności na terenie elementarnym 4R strefy „WII” częściowej ochrony konserwatorskiej stanowiska archeologicznego zgodnie z § 8 pkt 1 lit. b niniejszej uchwały;

5) ograniczenia wynikające z obecności na terenach elementarnych 3R, 4R, 7R, 9R, 22R, 27R, 29R, 30R, 38R, 39R stref „WIII” ograniczonej ochrony konserwatorskiej stanowisk archeologicznych zgodnie z § 8 pkt 1 lit. c niniejszej uchwały;

6) warunki w zakresie infrastruktury: dopuszcza się prowadzenia przez tereny elementarne sieci i lokalizację urządzeń infrastruktury technicznej zgodnie z ustaleniami ogólnymi zawartymi w § 16, § 17, § 18, § 19, § 21 i § 22;

7) ustalenia komunikacyjne: dojazd do terenów elementarnych z terenów przyległych, z przyległych dróg publicznych, oraz przyległych dróg wewnętrznych KDW.

**§ 29.** Dla terenów elementarnych R,EW oznaczonych na rysunku planu symbolami terenu 6.1.R,EW o powierzchni 1,5595 ha, 6.2.R,EW o powierzchni 1,5697 ha, 6.3.R,EW o powierzchni 1,4537 ha, 6.4.R,EW o powierzchni 1,4685 ha, 6.5.R,EW o powierzchni 1,4570 ha, 6.6.R,EW o powierzchni 1,4537 ha, 6.7.R,EW o powierzchni 1,5066 ha, 6.8.R,EW o powierzchni 1,5251 ha, 7.1.R,EW o powierzchni 1,4716 ha, 7.2.R,EW o powierzchni 1,5038 ha, 7.3.R,EW o powierzchni 1,6016 ha, 7.4.R,EW o powierzchni 3,1946 ha, 21.1.R,EW o powierzchni 1,6714 ha, 21.2.R,EW o powierzchni 1,6442 ha, 22.1.R,EW o powierzchni 1,6528 ha obowiązują następujące ustalenia:

1) przeznaczenie: tereny rolne z dopuszczeniem lokalizacji elektrowni wiatrowych wraz ze związaną z tymi elektrowniami infrastrukturą techniczną i drogami eksploatacyjnymi zakończonymi placami manewrowymi, obejmującą w szczególności sieci elektroenergetyczne, teletechniczne i stacje transformatorowe, dopuszcza się obiekty, urządzenia i sieci infrastruktury technicznej nie związane z terenami rolniczymi i lokalizacją elektrowni wiatrowych;

2) warunki urbanistyczne:

a) wysokość elektrowni wiatrowej od poziomu terenu do najwyższego położonego punktu łopaty wirnika - do 170 m,

b) moc pojedynczej elektrowni wiatrowej nie więcej niż 3 MW,



- c) ilość elektrowni wiatrowych dopuszczonych na terenach R,EW łącznie nie więcej niż 16,
  - d) minimalna szerokość drogi eksploatacyjnej - 4,5 m,
  - e) drogi eksploatacyjne i place manewrowe o nawierzchni przepuszczalnej,
  - f) maksymalna powierzchnia placu manewrowego - 1600 m<sup>2</sup>,
  - g) zakazuje się realizacji zabudowy związanej ze stałym pobytem ludzi,
  - h) zakazuje się realizacji wolnostojących nośników reklamowych;
- 3) warunki w zakresie infrastruktury: zgodnie z ustaleniami ogólnymi zawartymi w § 16, § 17, § 18, § 19, § 21 i § 22;
- 4) ustalenia komunikacyjne: dojazd do terenów elementarnych z terenów przyległych, z przyległych dróg publicznych, oraz przyległych dróg wewnętrznych KDW.

**§ 30.** Dla terenu elementarnego E oznaczonego na rysunku planu symbolem terenu 8E o powierzchni 0,6637 ha obowiązują następujące ustalenia:

- 1) przeznaczenie: tereny infrastruktury technicznej elektroenergetyki;
- 2) warunki urbanistyczne:
  - a) linie zabudowy - nieprzekraczalne, zgodnie z rysunkiem planu,
  - b) udział powierzchni zabudowy w powierzchni działki nie więcej niż 20%,
  - c) udział powierzchni biologicznie czynnej w powierzchni działki nie mniej niż 5%,
  - d) wysokość budynków nie więcej niż 6,00 m przy dachach stromych i 4,00 m przy dachach płaskich,
  - e) dopuszcza się kondygnacje podziemne,
  - f) dachy jedno lub dwuspadowe o kącie nachylenia połaci dachowych 35°- 45°, dopuszcza się dachy płaskie,
  - g) regularny układ dachów o jednakowym kącie nachylenia głównych połaci dachowych;
- 3) warunki w zakresie infrastruktury: zgodnie z ustaleniami ogólnymi zawartymi w § 16, § 17, § 18, § 19, § 21 i § 22;
- 4) ustalenia komunikacyjne: dojazd do terenu elementarnego 8E z przyległej drogi wewnętrznej KDW.

**§ 31.** Dla terenów elementarnych RM oznaczonych na rysunku planu symbolami terenu 10RM o powierzchni 0,6347 ha, 11RM o powierzchni 0,7005 ha, 12RM o powierzchni 0,1092 ha, 40RM o powierzchni 2,7959 ha, 41RM o powierzchni 0,7233 ha, 42RM o powierzchni 1,1400 ha obowiązują następujące ustalenia:

- 1) przeznaczenie: tereny zabudowy zagrodowej w gospodarstwach rolnych, hodowlanych i ogrodniczych;
- 2) warunki urbanistyczne:
  - a) linie zabudowy - nieprzekraczalne, zgodnie z rysunkiem planu,
  - b) dla istniejących budynków w części budynków wykraczającej poza ustalone linie zabudowy dopuszcza się przebudowę i remonty,
  - c) udział powierzchni zabudowy w powierzchni działki nie więcej niż 30%,
  - d) udział powierzchni biologicznie czynnej w powierzchni działki nie mniej niż 40%,
  - e) wysokość budynków nie więcej niż 9,00 m, do dwóch kondygnacji nadziemnych, przy czym druga kondygnacja w dachu stromym,
  - f) dopuszcza się kondygnacje podziemne,
  - g) dachy dwuspadowe o kącie nachylenia połaci dachowych 35°- 45°,
  - h) regularny układ dachów o jednakowym kącie nachylenia głównych połaci dachowych,
  - i) w dachach dopuszcza się realizację lukarn i okien połaciowych;
- 3) dla znajdujących się na terenach elementarnych 10RM, 11RM, 40RM i 41RM zabytków objętych ochroną na podstawie ustaleń planu mają zastosowanie ustalenia:
  - a) zakazuje się zmiany brył budynków oraz zmiany kąta nachylenia dachów,
  - b) zakazuje się zmiany kompozycji elewacji budynków,
  - c) zakazuje się zmiany kształtu istniejących okien i drzwi oraz zmiany podziałów stolarki okiennej,
  - d) zakazuje się likwidacji detali architektonicznych,
  - e) w budynkach gospodarczych zakazuje się likwidacji drewnianego pokrycia elewacji (deskowań);
- 4) ograniczenia wynikające z obecności na terenach elementarnych 11RM i 42RM stref „WIII” ograniczonej ochrony konserwatorskiej stanowisk archeologicznych zgodnie z § 8 pkt 1 lit. c niniejszej uchwały;

- 5) warunki w zakresie infrastruktury: zgodnie z ustaleniami ogólnymi zawartymi w § 16, § 17, § 18, § 19, § 20, § 21, § 22 i § 23;
- 6) ustalenia komunikacyjne: dojazd do terenów elementarnych z przyległych dróg publicznych, oraz przyległych dróg wewnętrznych KDW.

**§ 32.** Dla terenu elementarnego oznaczonego na rysunku planu symbolem terenu 13RU, RM o powierzchni 0,5751 ha obowiązują następujące ustalenia:

- 1) przeznaczenie: tereny obsługi produkcji w gospodarstwach rolnych, hodowlanych i ogrodnich z dopuszczeniem zabudowy zagrodowej w gospodarstwach rolnych, hodowlanych i ogrodnich;
- 2) warunki urbanistyczne:
  - a) udział powierzchni zabudowy w powierzchni działki nie więcej niż 50%, w przypadku zabudowy zagrodowej udział powierzchni zabudowy w powierzchni działki nie więcej niż 30%,
  - b) udział powierzchni biologicznie czynnej w powierzchni działki nie mniej niż 20%, w przypadku zabudowy zagrodowej udział powierzchni biologicznie czynnej w powierzchni działki nie mniej niż 40%,
  - c) wysokość budynków nie więcej niż 9,00 m, do dwóch kondygnacji nadziemnych,
  - d) dopuszcza się kondygnacje podziemne,
  - e) dachy dwuspadowe o kącie nachylenia połaci dachowych 15°- 45°, dla budynków mieszkalnych dachy dwuspadowe o kącie nachylenia połaci dachowych 35°- 45°,
  - f) regularny układ dachów o jednakowym kącie nachylenia głównych połaci dachowych,
  - g) w dachach dopuszcza się realizację lukarn i okien połaciowych;
- 3) warunki w zakresie infrastruktury: zgodnie z ustaleniami ogólnymi zawartymi w § 16, § 17, § 18, § 19, § 20, § 21, § 22 i § 23;
- 4) ustalenia komunikacyjne: dojazd do terenu elementarnego 13RU z terenów przyległych oraz znajdującej się poza obszarem planu drogi wewnętrznej.

**§ 33.** Dla terenu elementarnego RZ oznaczonego na rysunku planu symbolem terenu 36RZ o powierzchni 0,6347 ha obowiązują następujące ustalenia:

- 1) przeznaczenie: tereny rolne z dopuszczeniem zabudowy zagrodowej w gospodarstwach rolnych, hodowlanych i ogrodnich;
- 2) warunki urbanistyczne:
  - a) linie zabudowy - nieprzekraczalne, zgodnie z rysunkiem planu,
  - b) udział powierzchni zabudowy w powierzchni działki nie więcej niż 30%,
  - c) udział powierzchni biologicznie czynnej w powierzchni działki nie mniej niż 40%,
  - d) wysokość budynków nie więcej niż 9,00 m, do dwóch kondygnacji nadziemnych, przy czym druga kondygnacja w dachu stromym,
  - e) dopuszcza się kondygnacje podziemne,
  - f) dachy dwuspadowe o kącie nachylenia połaci dachowych 35°- 45°,
  - g) regularny układ dachów o jednakowym kącie nachylenia głównych połaci dachowych;
- 3) warunki w zakresie infrastruktury: zgodnie z ustaleniami ogólnymi zawartymi w § 16, § 17, § 18, § 19, § 20, § 21, § 22 i § 23;
- 4) ustalenia komunikacyjne: dojazd do terenu elementarnego z przyległej drogi publicznej.

**§ 34.** Dla terenu elementarnego oznaczonego na rysunku planu symbolem terenu 14US o powierzchni 0,8790 ha obowiązują następujące ustalenia:

- 1) przeznaczenie: tereny sportu i rekreacji;
- 2) warunki urbanistyczne:
  - a) linie zabudowy - nieprzekraczalne, zgodnie z rysunkiem planu,
  - b) udział powierzchni zabudowy w powierzchni działki nie więcej niż 20%,
  - c) udział powierzchni biologicznie czynnej w powierzchni działki nie mniej niż 50%,
  - d) wysokość budynków nie więcej niż 9,00 m, do dwóch kondygnacji nadziemnych, przy czym druga kondygnacja w dachu stromym,
  - e) dopuszcza się kondygnacje podziemne,

- f) dachy dwuspadowe o kącie nachylenia połaci dachowych 35°- 45°, dopuszcza się dachy płaskie,
- g) regularny układ dachów o jednakowym kącie nachylenia głównych połaci dachowych;
- 3) warunki w zakresie infrastruktury: zgodnie z ustaleniami ogólnymi zawartymi w § 16, § 17, § 18, § 19, § 20, § 21, § 22 i § 23;
- 4) ustalenia komunikacyjne: dojazd do terenu elementarnego 14US z drogi zbiorczej 1KDZ.

**§ 35.** Dla terenu elementarnego oznaczonego na rysunku planu symbolem terenu 15K o powierzchni 0,3818 ha obowiązują następujące ustalenia:

- 1) przeznaczenie: tereny infrastruktury technicznej kanalizacji;
- 2) warunki urbanistyczne:
  - a) linie zabudowy - nieprzekraczalne, zgodnie z rysunkiem planu,
  - b) udział powierzchni zabudowy w powierzchni działki nie więcej niż 20%,
  - c) udział powierzchni biologicznie czynnej w powierzchni działki nie mniej niż 20%,
  - d) wysokość budynków nie więcej niż 6,00 m przy dachach stromych i 4,00 m przy dachach płaskich,
  - e) dopuszcza się kondygnacje podziemne,
  - f) dachy jedno lub dwuspadowe o kącie nachylenia połaci dachowych 35°- 45°, dopuszcza się dachy płaskie,
  - g) regularny układ dachów o jednakowym kącie nachylenia głównych połaci dachowych;
- 3) warunki w zakresie infrastruktury: zgodnie z ustaleniami ogólnymi zawartymi w § 16, § 17, § 18, § 19, § 21 i § 22;
- 4) ustalenia komunikacyjne: dojazd do terenu elementarnego 15K z drogi zbiorczej 1KDZ.

**§ 36.** Dla terenu elementarnego oznaczonego na rysunku planu symbolem terenu 16U o powierzchni 0,0574 ha obowiązują następujące ustalenia:

- 1) przeznaczenie: tereny usług;
- 2) warunki urbanistyczne:
  - a) linie zabudowy - nieprzekraczalne, zgodnie z rysunkiem planu,
  - b) dla istniejących budynków w części budynków wykraczającej poza ustalone linie zabudowy dopuszcza się przebudowę i remonty,
  - c) udział powierzchni zabudowy w powierzchni działki nie więcej niż 30%,
  - d) udział powierzchni biologicznie czynnej w powierzchni działki nie mniej niż 20%,
  - e) wysokość budynków nie więcej niż 6,00 m przy dachach stromych i 4,00 m przy dachach płaskich,
  - f) dopuszcza się kondygnacje podziemne,
  - g) dachy dwuspadowe o kącie nachylenia połaci dachowych 35°- 45°, dopuszcza się dachy płaskie,
  - h) regularny układ dachów o jednakowym kącie nachylenia głównych połaci dachowych;
- 3) warunki w zakresie infrastruktury: zgodnie z ustaleniami ogólnymi zawartymi w § 16, § 17, § 18, § 19, § 20, § 21, § 22 i § 23;
- 4) ustalenia komunikacyjne: dojazd do terenu elementarnego 16U z drogi zbiorczej 1KDZ.

**§ 37.** Dla terenu elementarnego oznaczonego na rysunku planu symbolem terenu 17ZD o powierzchni 3,6079 ha obowiązują następujące ustalenia:

- 1) przeznaczenie: tereny ogrodów działkowych;
- 2) warunki urbanistyczne:
  - a) linie zabudowy - nieprzekraczalne, zgodnie z rysunkiem planu,
  - b) udział powierzchni zabudowy w powierzchni wydzielonej w ramach rodzinnego ogrodu działkowego działki nie więcej niż 10%,
  - c) udział powierzchni biologicznie czynnej w powierzchni wydzielonej w ramach rodzinnego ogrodu działkowego działki nie mniej niż 70%,
  - d) wysokość budynków nie więcej niż 5,00 m przy dachach stromych i nie więcej niż 4,00 m przy dachach płaskich,
  - e) dopuszcza się kondygnacje podziemne,
  - f) dachy jedno lub dwuspadowe o kącie nachylenia połaci dachowych 35°- 45°, dopuszcza się dachy płaskie,
  - g) regularny układ dachów o jednakowym kącie nachylenia głównych połaci dachowych;

- 3) warunki w zakresie infrastruktury: dopuszcza się prowadzenia przez teren elementarny sieci i lokalizację urządzeń infrastruktury technicznej zgodnie z ustaleniami ogólnymi zawartymi w § 16, § 17, § 18, § 19, § 20, § 21, § 22 i § 23;
- 4) ustalenia komunikacyjne: dojazd do terenu elementarnego 17ZD z dróg zbiorczych 1KDZ i 2KDZ.

**§ 38.** Dla terenów dróg KDZ oznaczonych na rysunku planu symbolami terenu 1KDZ o powierzchni 1,5673 ha, 2KDZ o powierzchni 5,1961 ha obowiązują następujące ustalenia:

- 1) przeznaczenie: drogi klasy zbiorczej, leżące w ciągu dróg powiatowych, dopuszcza się:
  - a) obiekty i urządzenia pomocnicze w szczególności wyposażenia technicznego dróg, w tym ścieżka rowerowa,
  - b) infrastruktura techniczna nie związana z drogą;
- 2) warunki urbanistyczne: szerokość w liniach rozgraniczających zmienna, nie mniejsza niż 20,00 m;
- 3) w zakresie infrastruktury:
  - a) dopuszcza się odprowadzanie ścieków deszczowych z drogi i innych terenów elementarnych do rowu melioracyjnego,
  - b) dopuszcza się prowadzenie sieci wodociągowej o średnicy nie mniejszej niż DN 110, w liniach rozgraniczających drogi,
  - c) dopuszcza się prowadzenie sieci kanalizacji sanitarnej o średnicy nie mniejszej niż DN 200 dla sieci grawitacyjnej oraz o średnicach nie mniejszych niż DN 63 dla sieci tłocznych, w liniach rozgraniczających drogi,
  - d) dopuszcza się prowadzenie sieci kanalizacji deszczowej o średnicy nie mniejszej niż DN 300, w liniach rozgraniczających drogi,
  - e) dopuszcza się prowadzenie sieci gazowej średniego ciśnienia o średnicy nie mniejszej niż DN 63, w liniach rozgraniczających drogi,
  - f) dopuszcza się prowadzenie sieci energetycznej wysokiego, średniego i niskiego napięcia w liniach rozgraniczających drogi,
  - g) dopuszcza się prowadzenie infrastruktury telekomunikacyjnej w liniach rozgraniczających drogi.

**§ 39.** Dla terenu drogi KDL oznaczonego na rysunku planu symbolem terenu 3aKDL o powierzchni 4,4238 ha i 3bKDL o powierzchni 0,1778 ha obowiązują następujące ustalenia:

- 1) przeznaczenie: droga klasy lokalnej, leżąca w ciągu drogi powiatowej, dopuszcza się:
  - a) obiekty i urządzenia pomocnicze w szczególności wyposażenia technicznego dróg,
  - b) infrastruktura techniczna nie związana z drogą;
- 2) warunki urbanistyczne: szerokość w liniach rozgraniczających zmienna, przy czym dla 3aKDL nie mniejsza niż 15,00 m a 3bKDL pokrywająca się z granicami działki;
- 3) w zakresie infrastruktury:
  - a) dopuszcza się odprowadzanie ścieków deszczowych z drogi i innych terenów elementarnych do rowu melioracyjnego,
  - b) dopuszcza się prowadzenie sieci wodociągowej o średnicy nie mniejszej niż DN 110, w liniach rozgraniczających drogi,
  - c) dopuszcza się prowadzenie sieci kanalizacji sanitarnej o średnicy nie mniejszej niż DN 200 dla sieci grawitacyjnej oraz o średnicach nie mniejszych niż DN 63 dla sieci tłocznych, w liniach rozgraniczających drogi,
  - d) dopuszcza się prowadzenie sieci kanalizacji deszczowej o średnicy nie mniejszej niż DN 300, w liniach rozgraniczających drogi,
  - e) dopuszcza się prowadzenie sieci gazowej średniego ciśnienia o średnicy nie mniejszej niż DN 63, w liniach rozgraniczających drogi,
  - f) dopuszcza się prowadzenie sieci energetycznej wysokiego, średniego i niskiego napięcia w liniach rozgraniczających drogi,
  - g) dopuszcza się prowadzenie infrastruktury telekomunikacyjnej w liniach rozgraniczających drogi.

**§ 40.** Dla terenów dróg KDD oznaczonych na rysunku planu symbolami terenu 4KDD o powierzchni 2,3545 ha, 5KDD o powierzchni 3,2463 ha obowiązują następujące ustalenia:

- 1) przeznaczenie: drogi publiczne klasy dojazdowej, leżące w ciągu dróg gminnych, dopuszcza się:
  - a) obiekty i urządzenia pomocnicze w szczególności wyposażenia technicznego dróg,

- b) infrastruktura techniczna nie związana z drogą;
- 2) warunki urbanistyczne: szerokość w liniach rozgraniczających zmienna pokrywająca się z granicami działek;
- 3) ograniczenia wynikające z obecności na terenie drogi 4KDD strefy „WIII” ograniczonej ochrony konserwatorskiej stanowisk archeologicznych zgodnie z § 8 pkt 1 lit. c niniejszej uchwały;
- 4) w zakresie infrastruktury:
  - a) dopuszcza się odprowadzanie ścieków deszczowych z drogi i innych terenów elementarnych do rowu melioracyjnego,
  - b) dopuszcza się prowadzenie sieci wodociągowej o średnicy nie mniejszej niż DN 110, w liniach rozgraniczających drogi,
  - c) dopuszcza się prowadzenie sieci kanalizacji sanitarnej o średnicy nie mniejszej niż DN 200 dla sieci grawitacyjnej oraz o średnicach nie mniejszych niż DN 63 dla sieci tłocznych, w liniach rozgraniczających drogi,
  - d) dopuszcza się prowadzenie sieci kanalizacji deszczowej o średnicy nie mniejszej niż DN 300, w liniach rozgraniczających drogi,
  - e) dopuszcza się prowadzenie sieci gazowej średniego ciśnienia o średnicy nie mniejszej niż DN 63, w liniach rozgraniczających drogi,
  - f) dopuszcza się prowadzenie sieci energetycznej wysokiego, średniego i niskiego napięcia w liniach rozgraniczających drogi,
  - g) dopuszcza się prowadzenie infrastruktury telekomunikacyjnej w liniach rozgraniczających drogi.

**§ 41.** Dla terenów dróg wewnętrznych KDW oznaczonych na rysunku planu symbolami terenu KDW o powierzchni łącznej 13,6689 ha obowiązują następujące ustalenia:

- 1) przeznaczenie: drogi wewnętrzne, dopuszcza się:
  - a) obiekty i urządzenia pomocnicze w szczególności wyposażenia technicznego dróg,
  - b) infrastruktura techniczna nie związana z drogą;
- 2) warunki urbanistyczne: szerokość w liniach rozgraniczających zmienna pokrywająca się z granicami działek;
- 3) ograniczenia wynikające z obecności na terenach dróg KDW stref „WIII” ograniczonej ochrony konserwatorskiej stanowisk archeologicznych zgodnie z § 8 pkt 1 lit. c niniejszej uchwały;
- 4) w zakresie infrastruktury:
  - a) dopuszcza się odprowadzanie ścieków deszczowych z drogi i innych terenów elementarnych do rowu melioracyjnego,
  - b) dopuszcza się prowadzenie sieci wodociągowej o średnicy nie mniejszej niż DN 110, w liniach rozgraniczających drogi,
  - c) dopuszcza się prowadzenie sieci kanalizacji sanitarnej o średnicy nie mniejszej niż DN 200 dla sieci grawitacyjnej oraz o średnicach nie mniejszych niż DN 63 dla sieci tłocznych, w liniach rozgraniczających drogi,
  - d) dopuszcza się prowadzenie sieci kanalizacji deszczowej o średnicy nie mniejszej niż DN 300, w liniach rozgraniczających drogi,
  - e) dopuszcza się prowadzenie sieci gazowej średniego ciśnienia o średnicy nie mniejszej niż DN 63, w liniach rozgraniczających drogi,
  - f) dopuszcza się prowadzenie sieci energetycznej wysokiego, średniego i niskiego napięcia w liniach rozgraniczających drogi,
  - g) dopuszcza się prowadzenie infrastruktury telekomunikacyjnej w liniach rozgraniczających drogi.

## **Rozdział 6**

### **Ochrona gruntów rolnych**

**§ 42.** Występujące na obszarze objętym planem grunty rolne o łącznej powierzchni 29,2121 ha, dla których następuje zmiana przeznaczenia gruntów rolnych na cele nierolnicze nie wymagają zgody na zmianę przeznaczenia gruntów rolnych na cele nierolnicze.

## **Rozdział 7**

### **Postanowienia końcowe**

**§ 43.** Ustala się stawki służące naliczaniu jednorazowej opłaty z tytułu wzrostu wartości nieruchomości w wysokości:

- 1) 30% - dla terenów elementarnych oznaczonych symbolami przeznaczenia R,EW, RM, RZ, RU,RM, U, US;
- 2) 1% - dla pozostałych terenów.

**§ 44.** Wykonanie uchwały powierza się Burmistrzowi Bobolic.

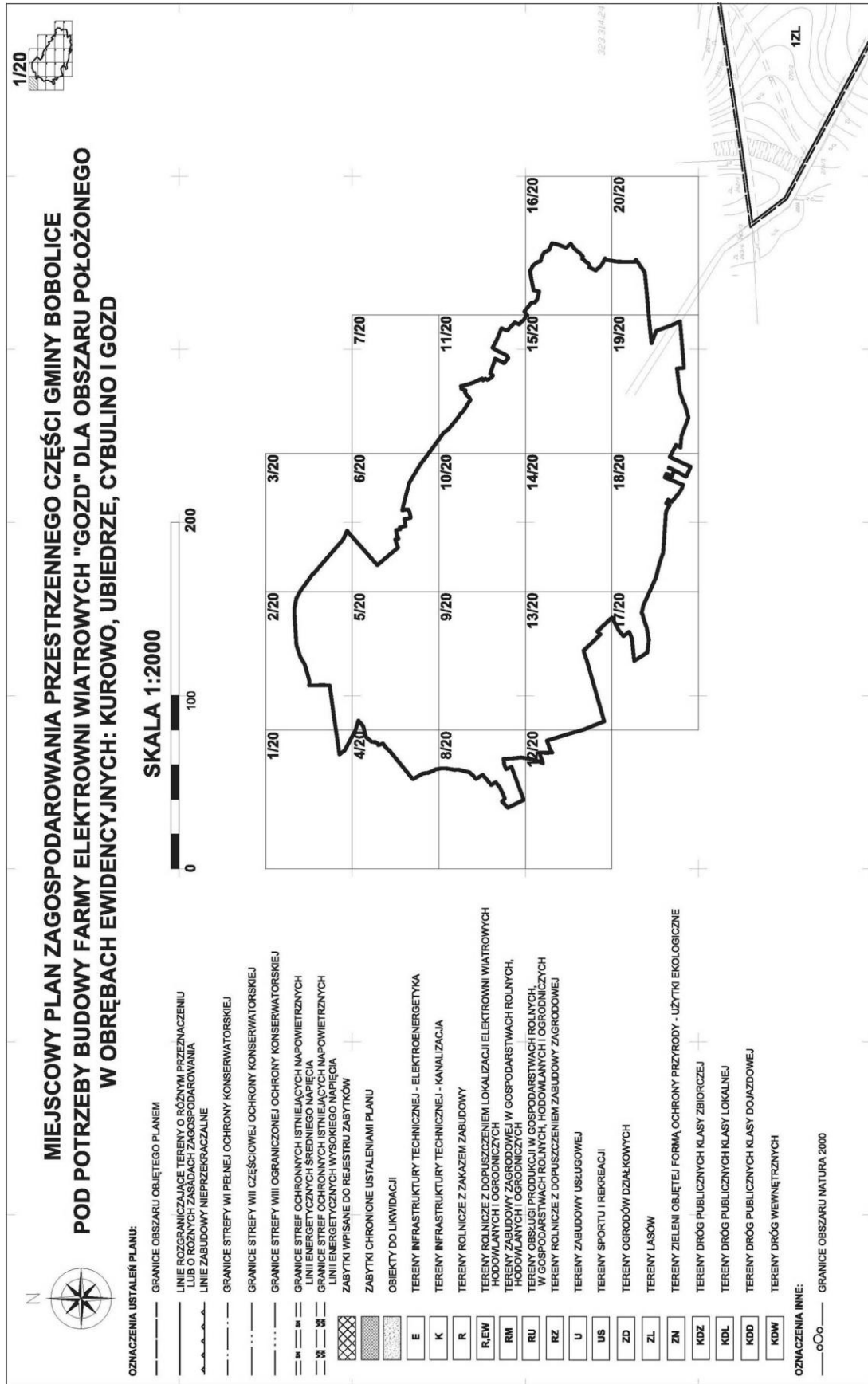
**§ 45.** Uchwała wchodzi w życie po upływie 31 dni od dnia ogłoszenia jej w Dzienniku Urzędowym Województwa Zachodniopomorskiego.

Przewodniczący Rady Miejskiej

**Zdzisław Czarnecki**

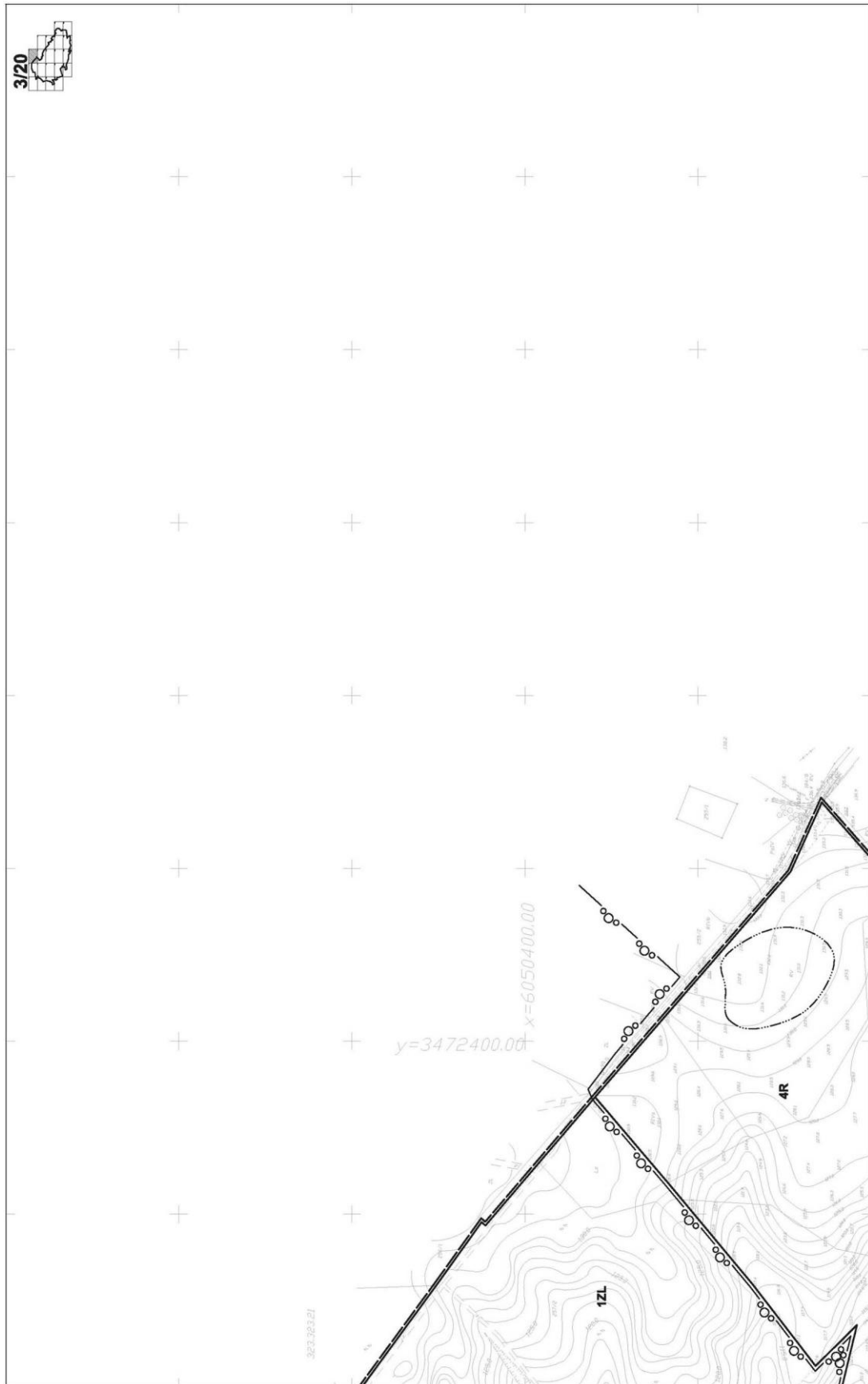
Załącznik Nr 1 do uchwały Nr XVI/141/12  
 Rady Miejskiej w Bobolicach  
 z dnia 15 marca 2012 r.

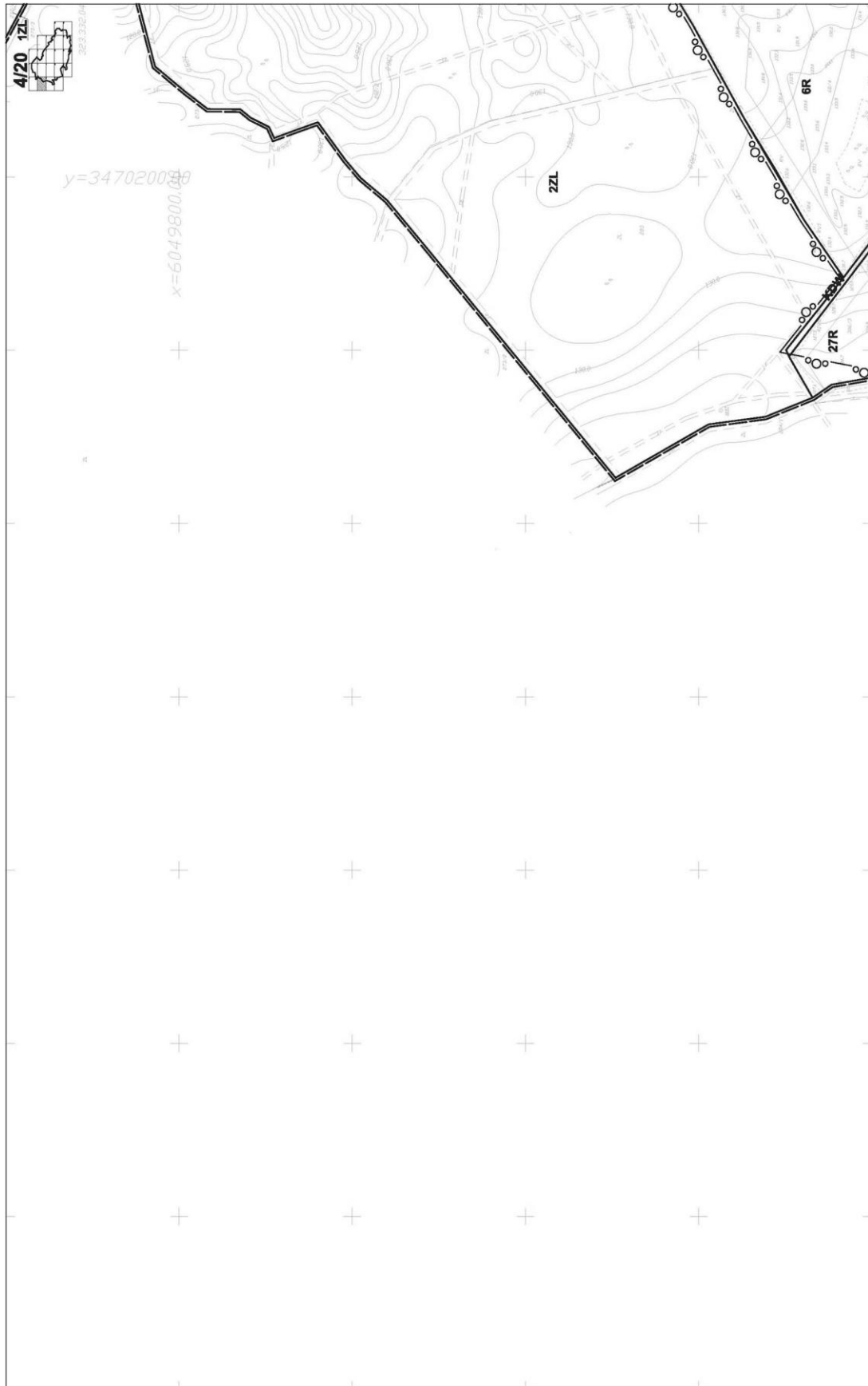
Rysunek miejscowego planu zagospodarowania przestrzennego opracowany w skali 1:2000

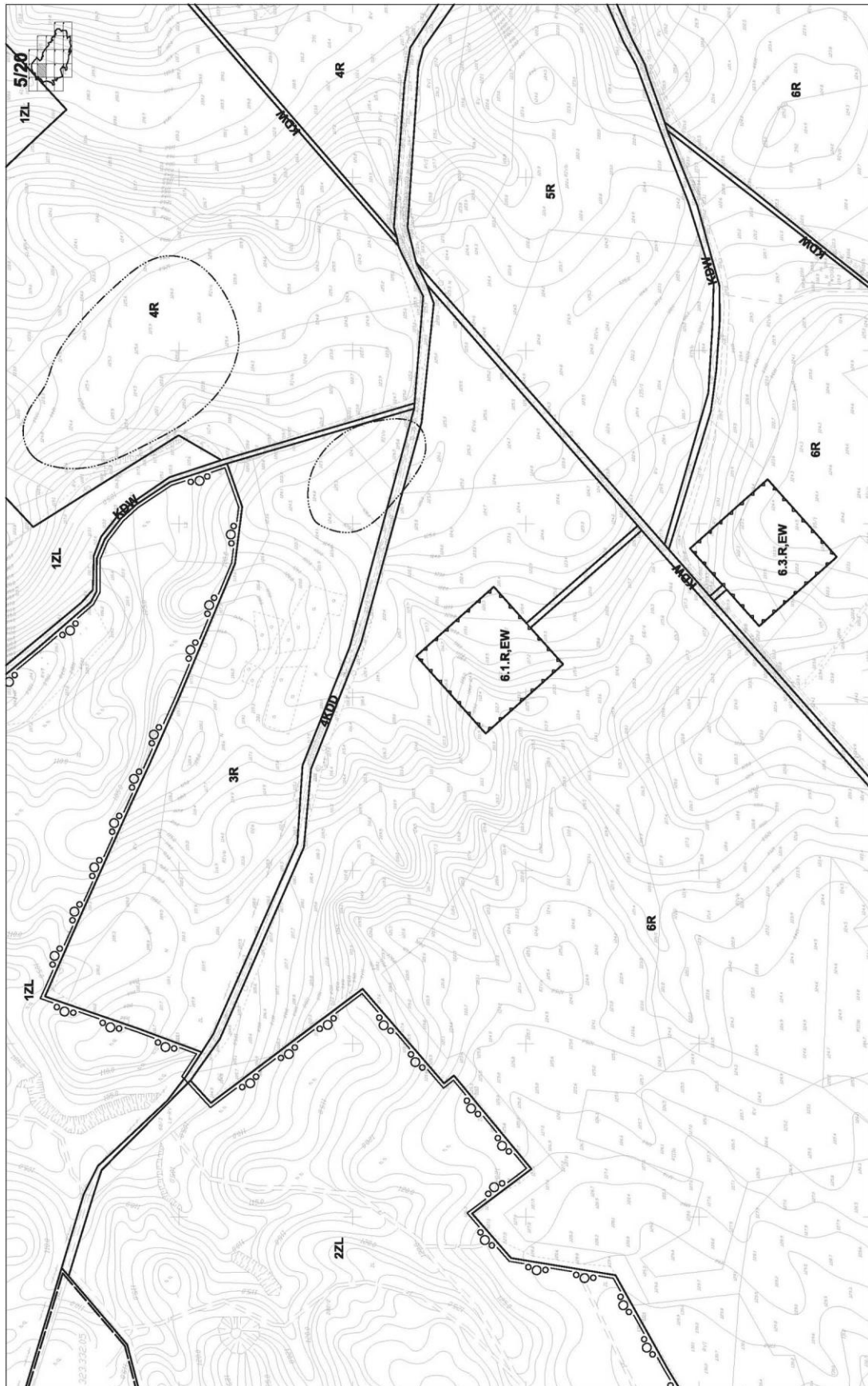


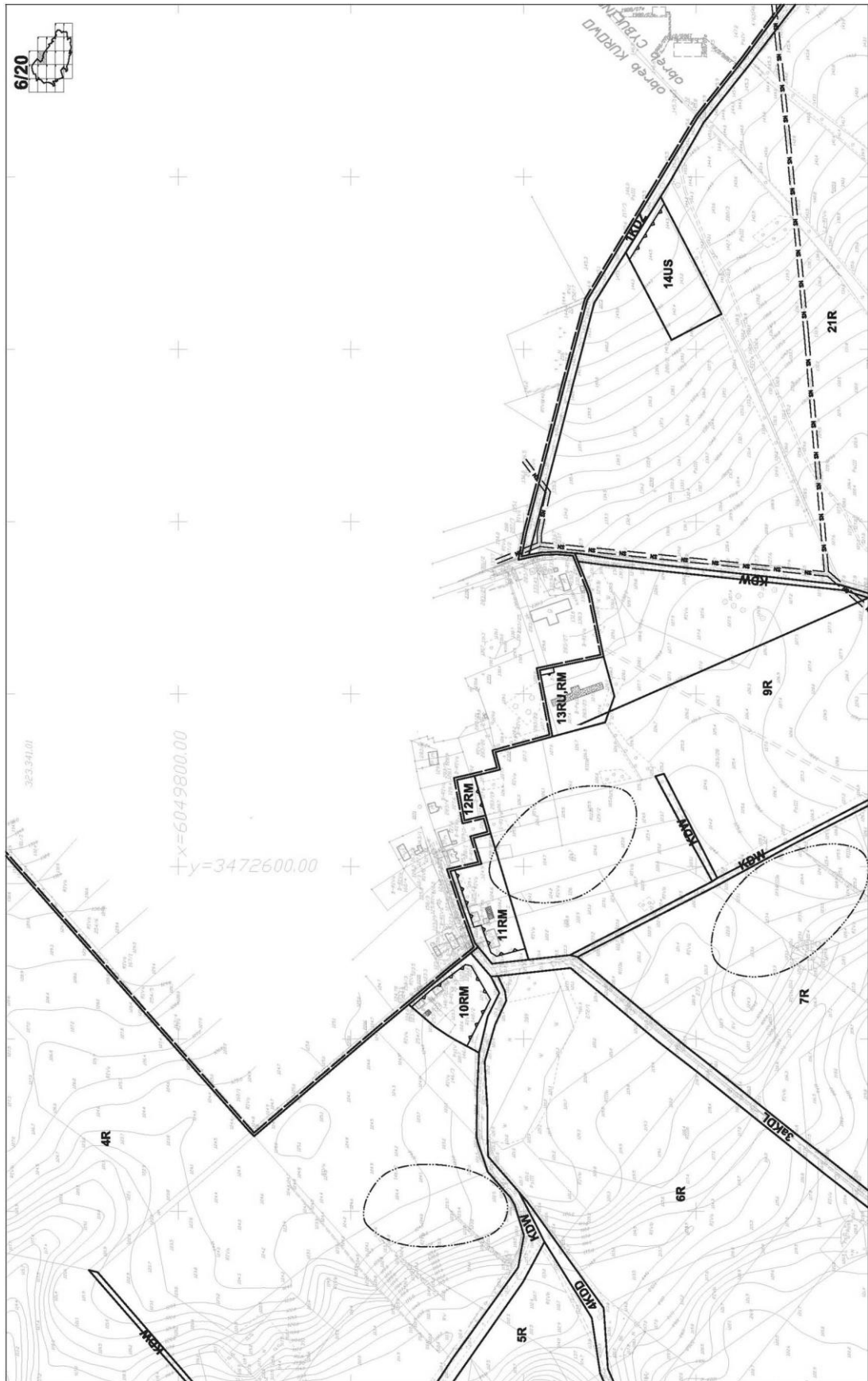


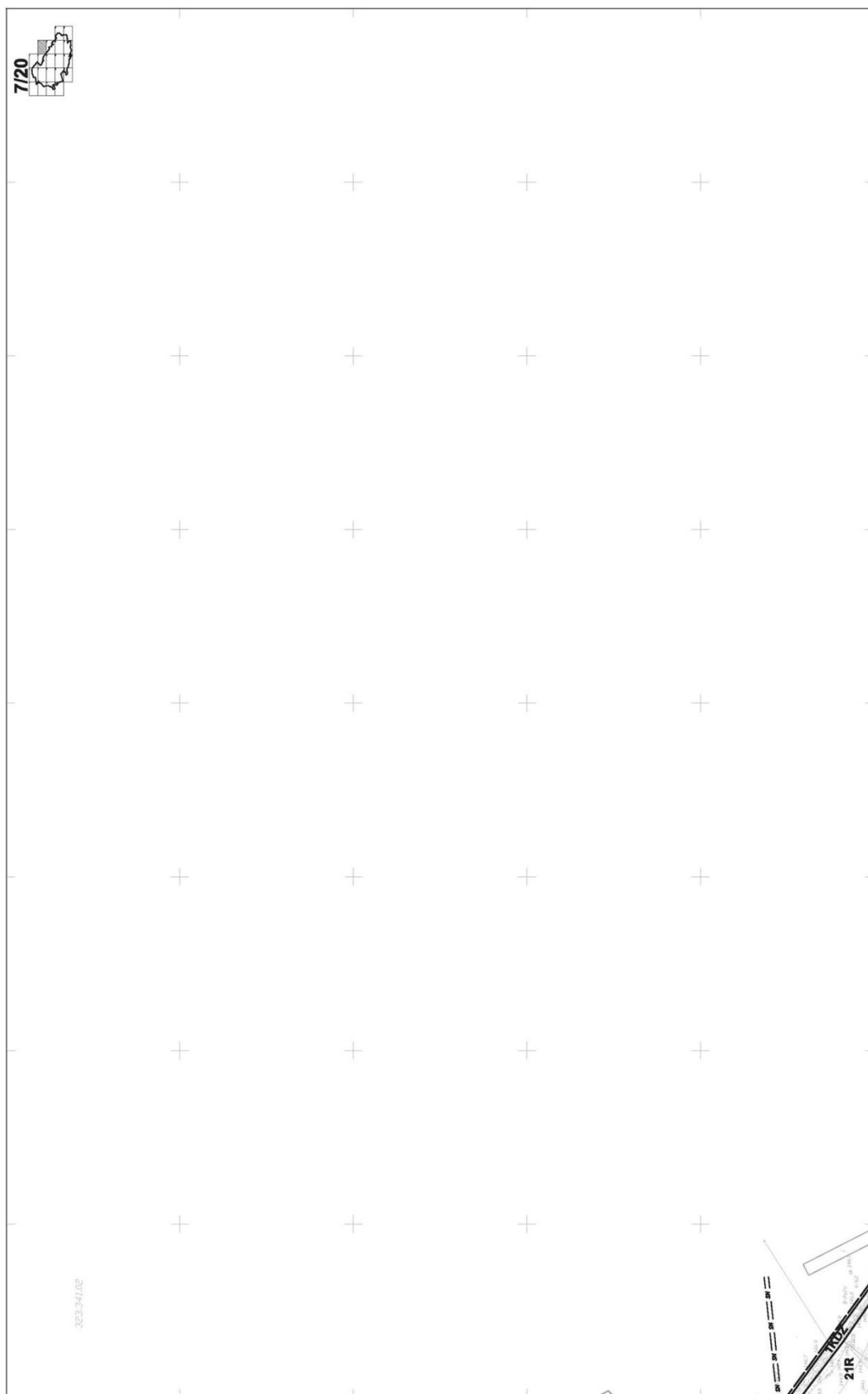


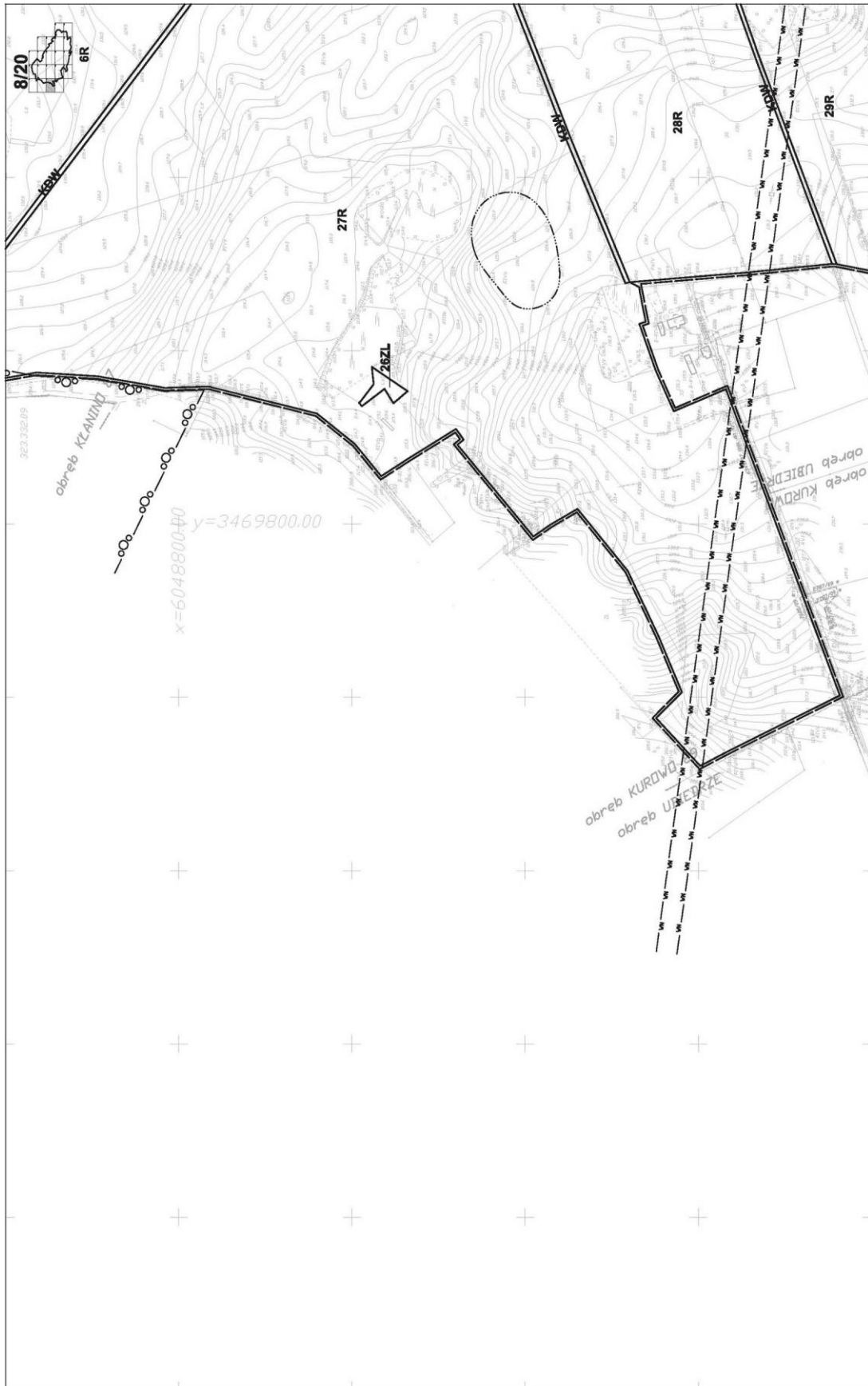


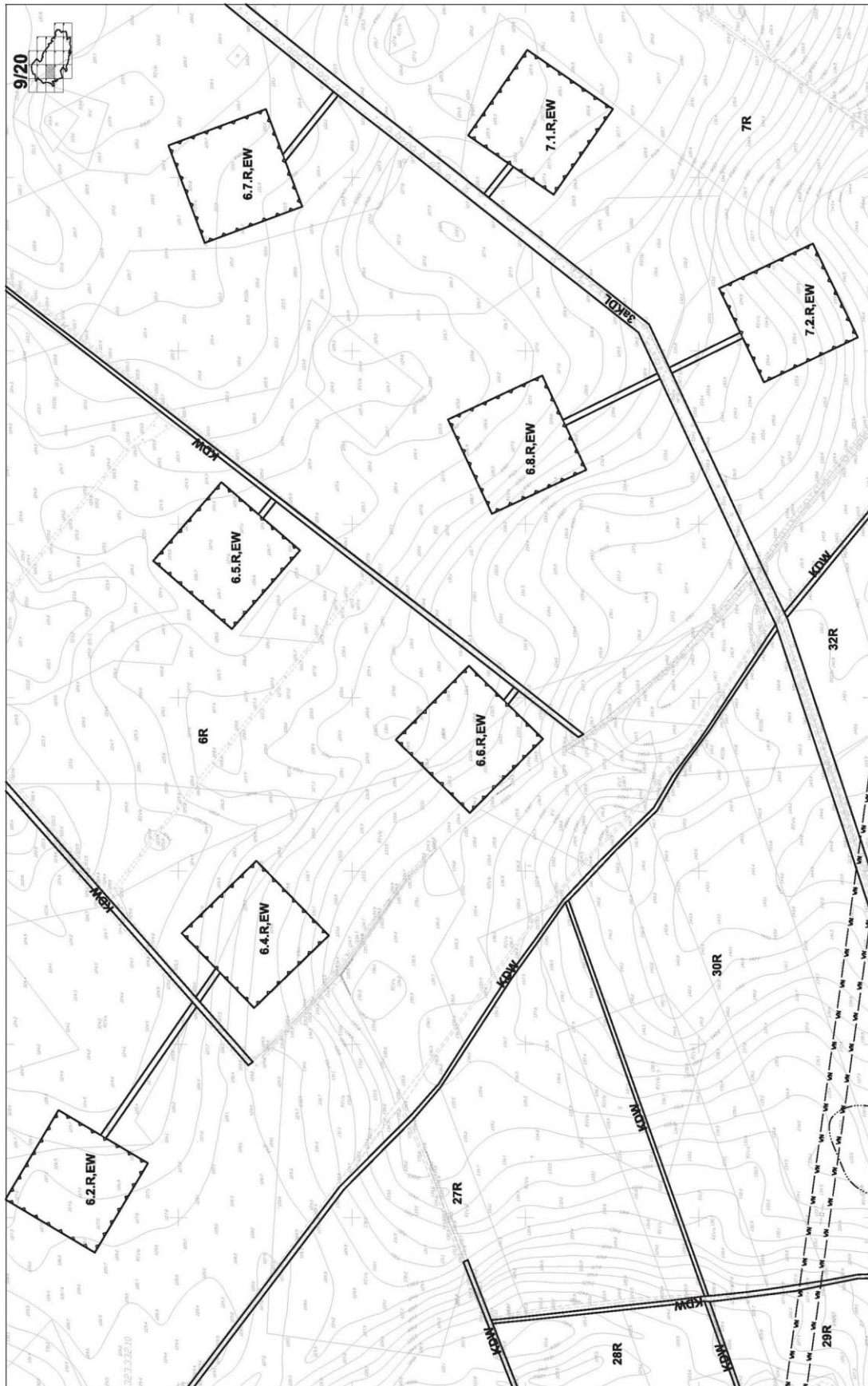


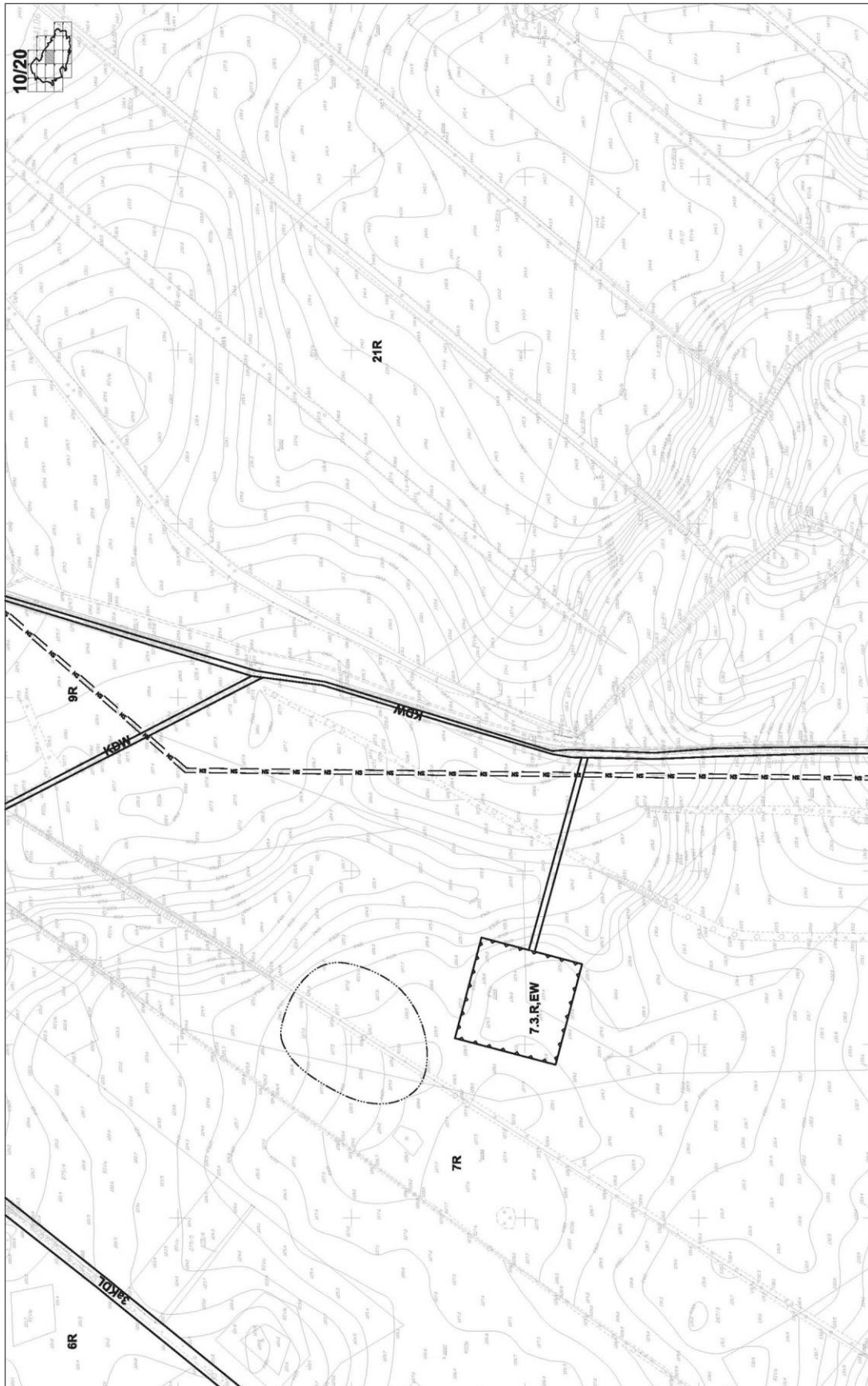




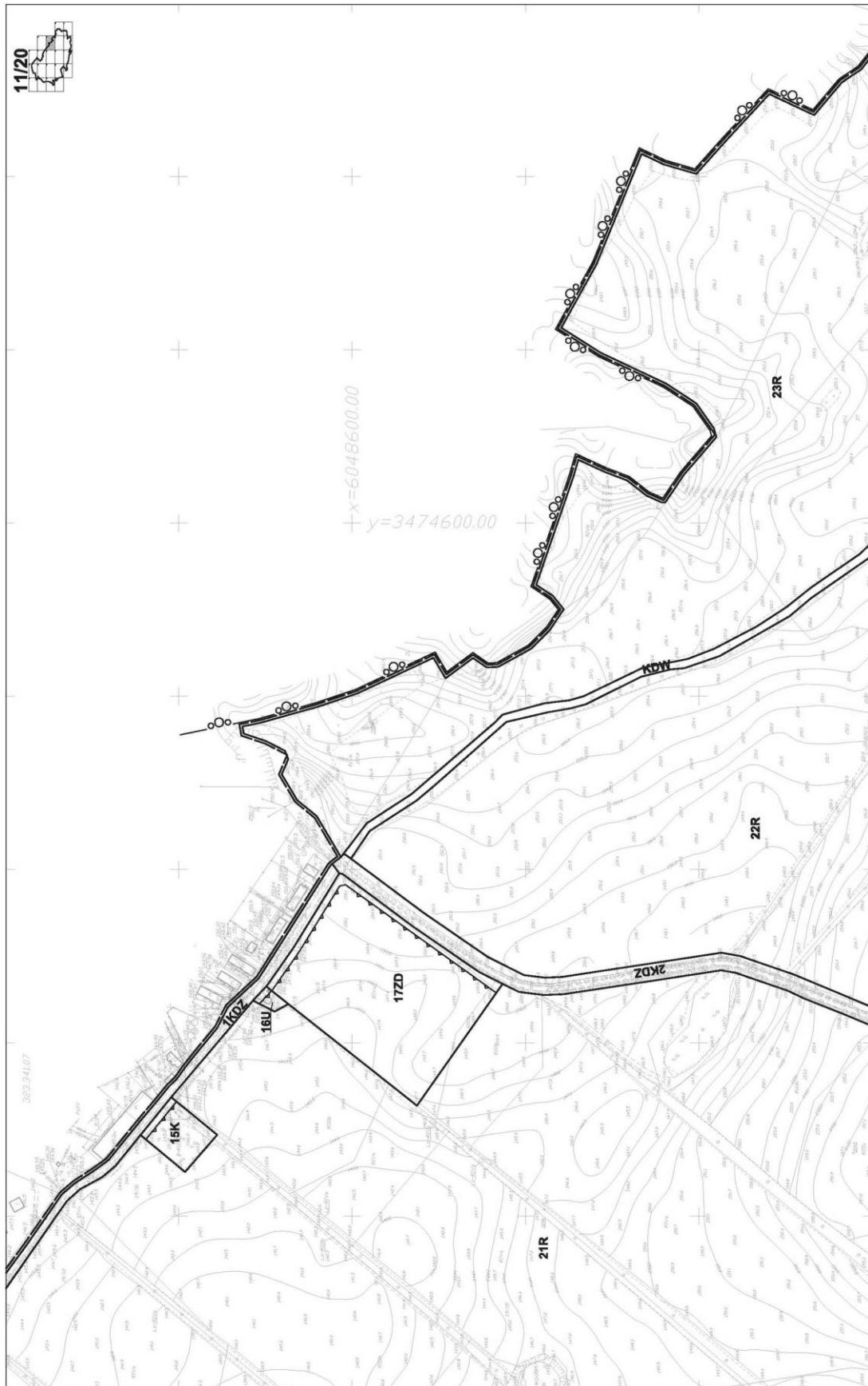


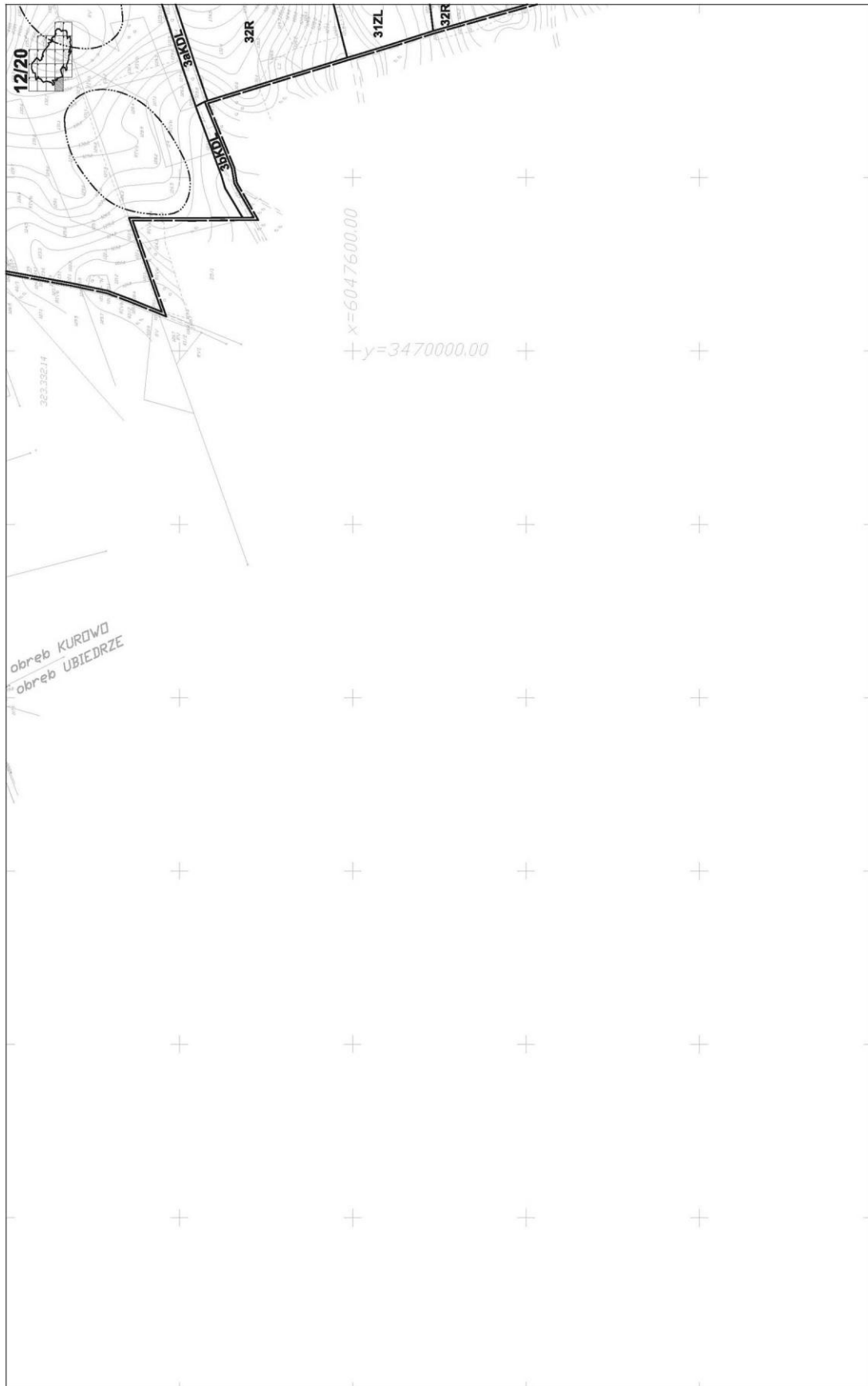


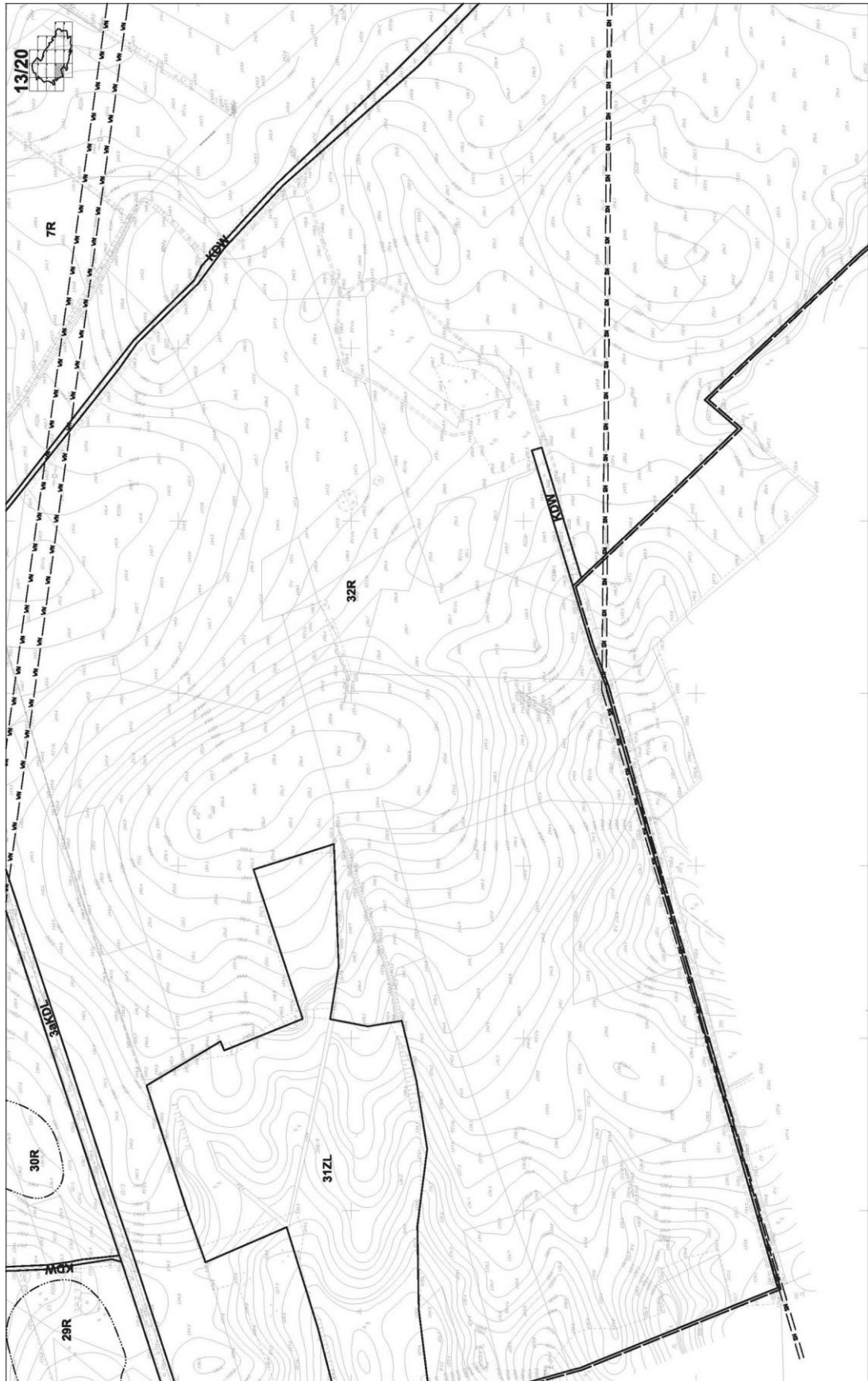


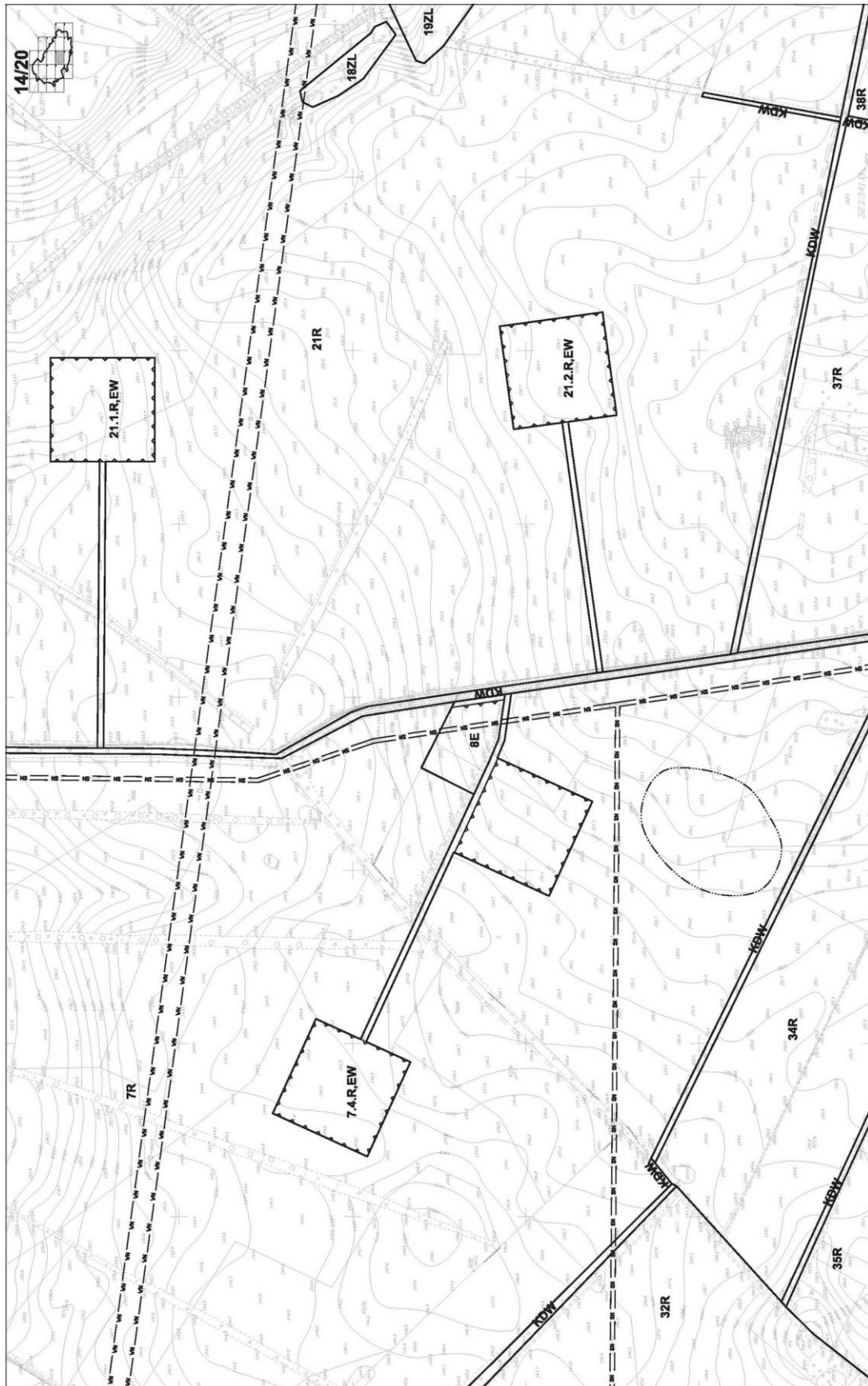


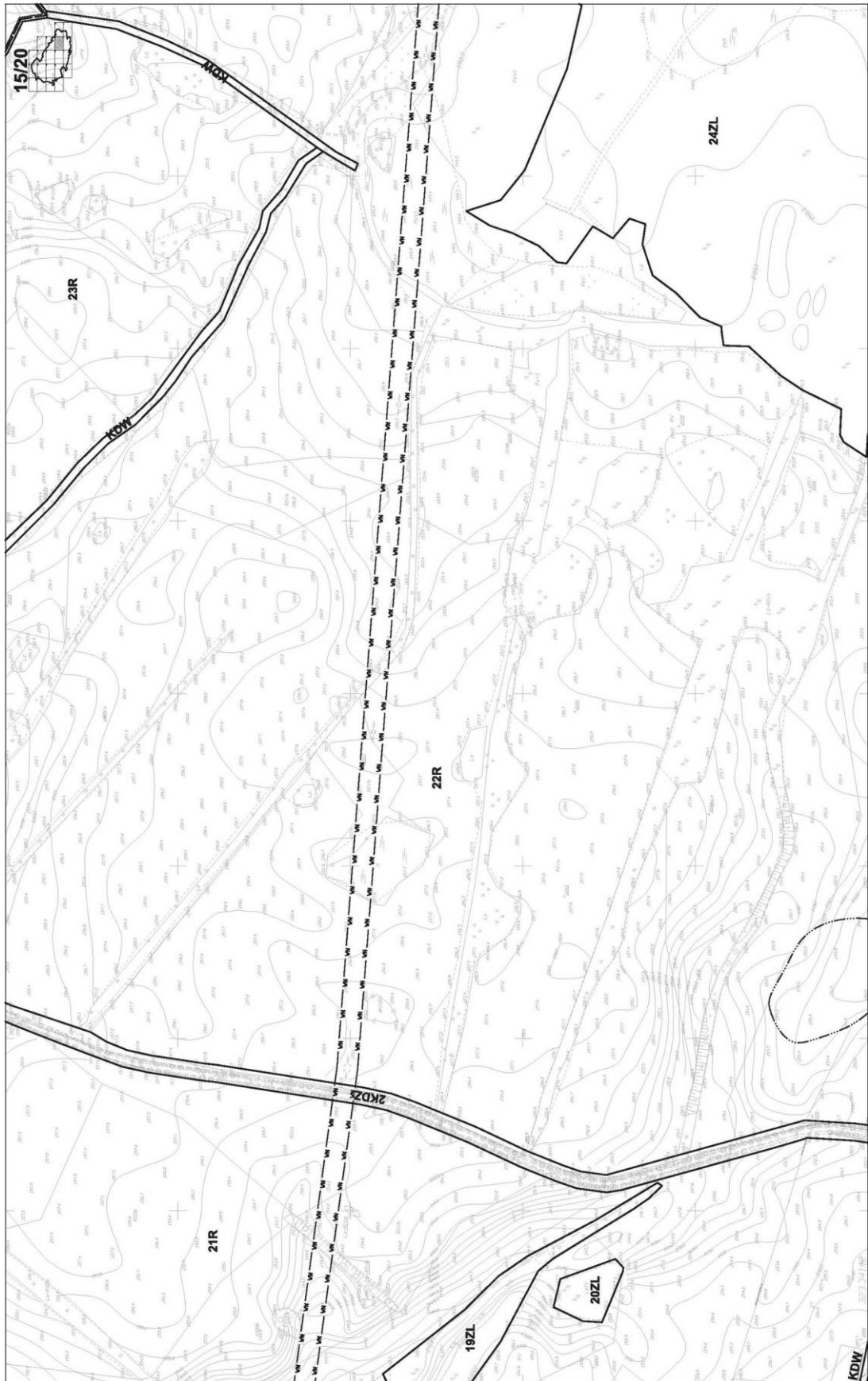


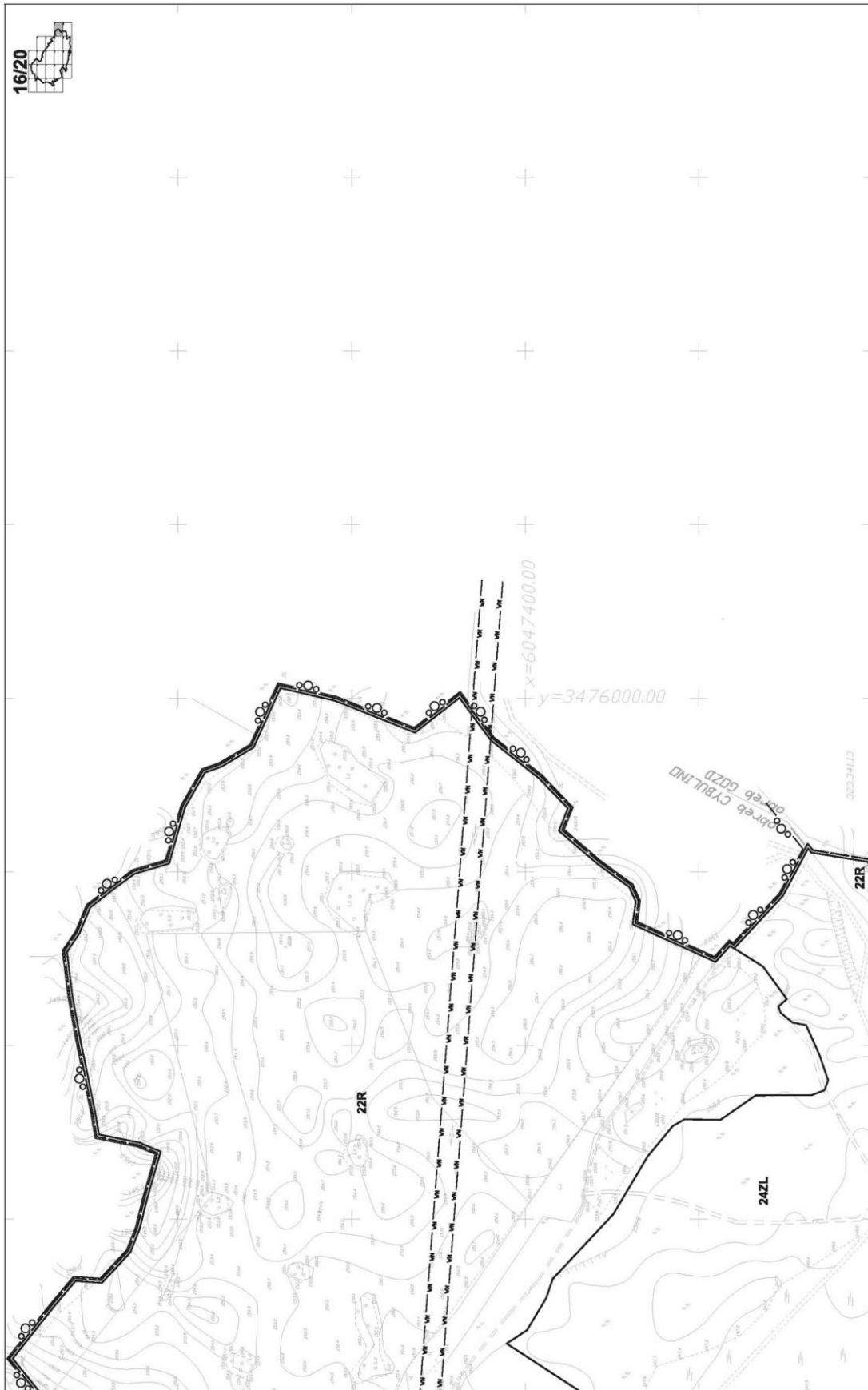


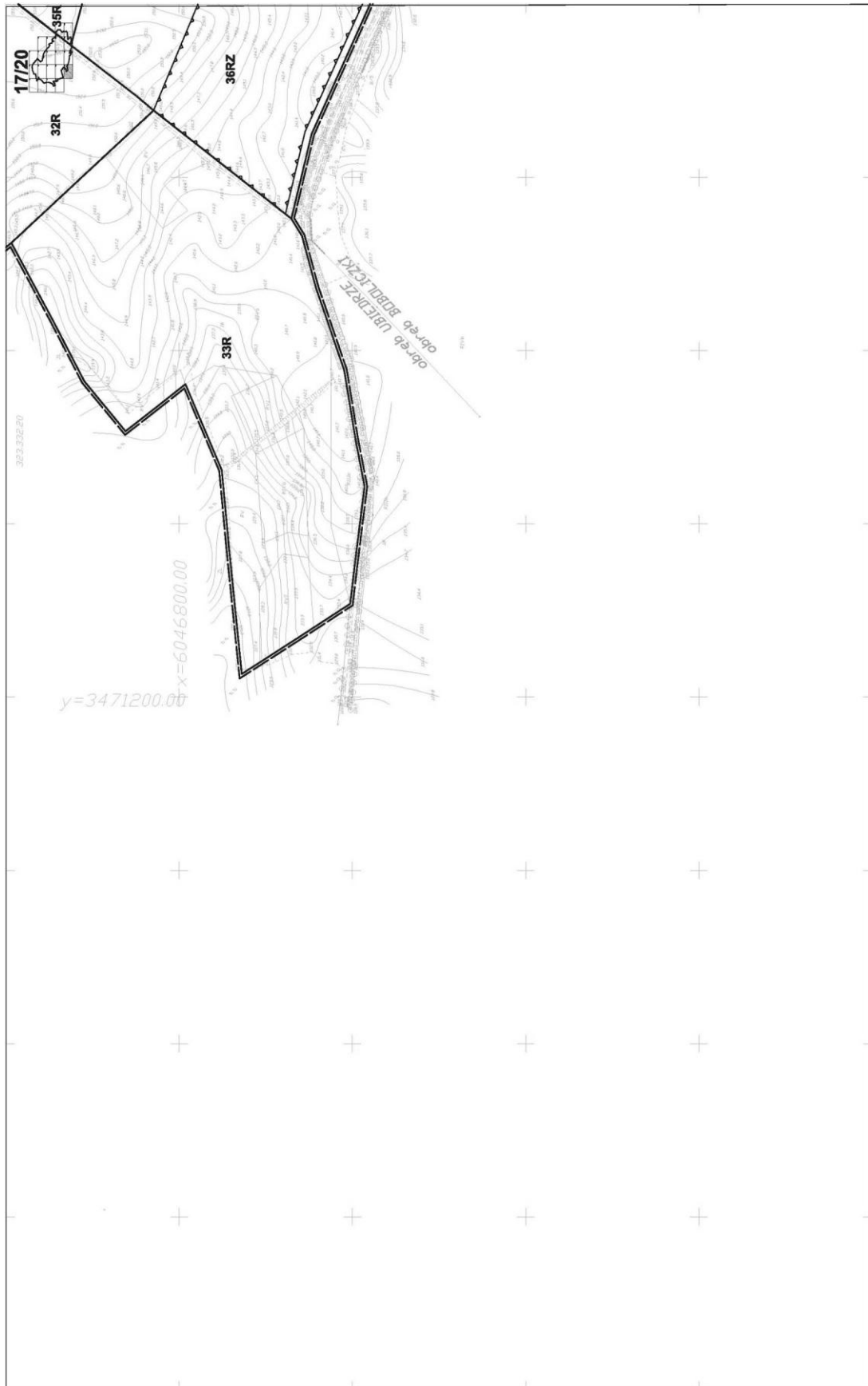


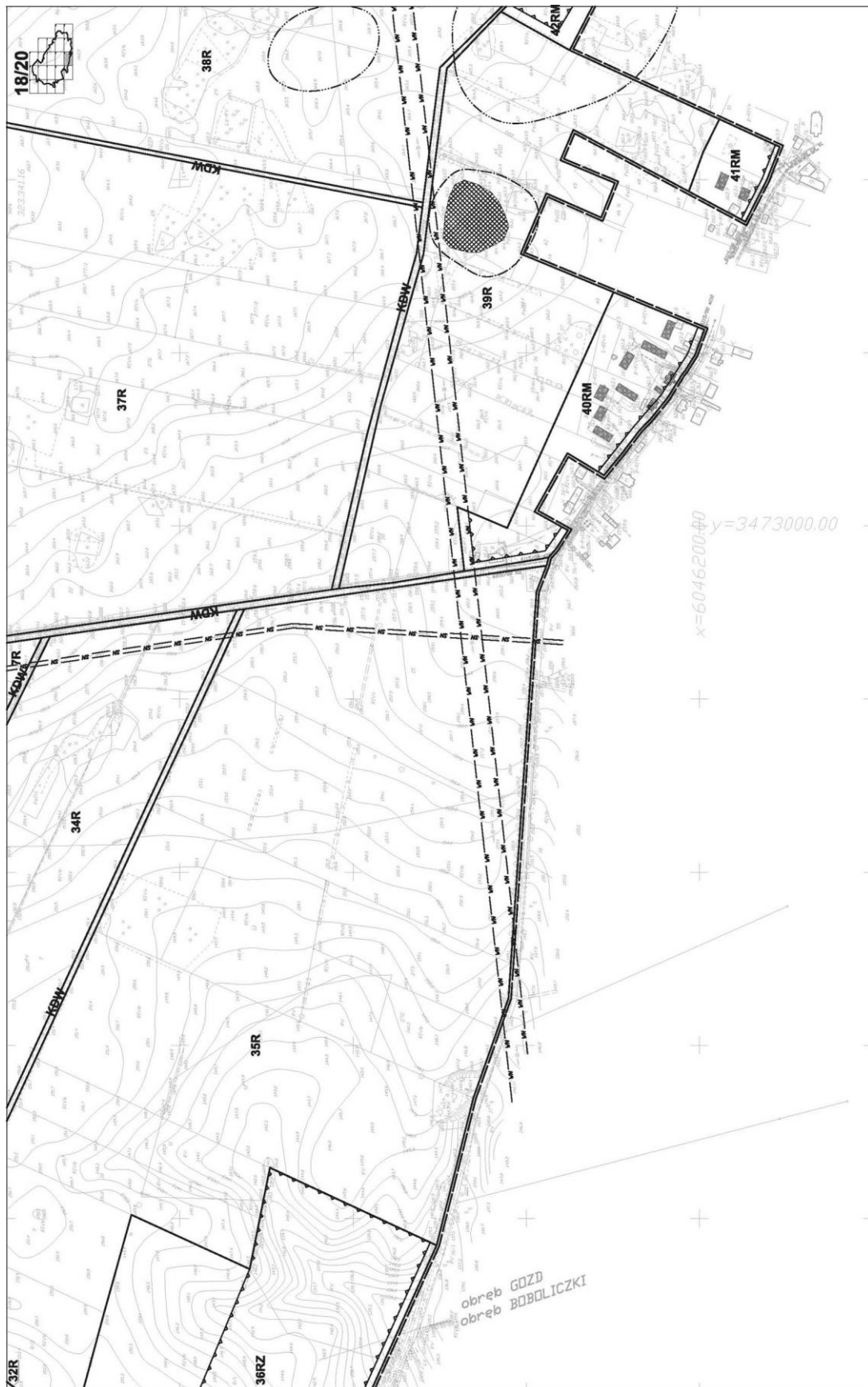




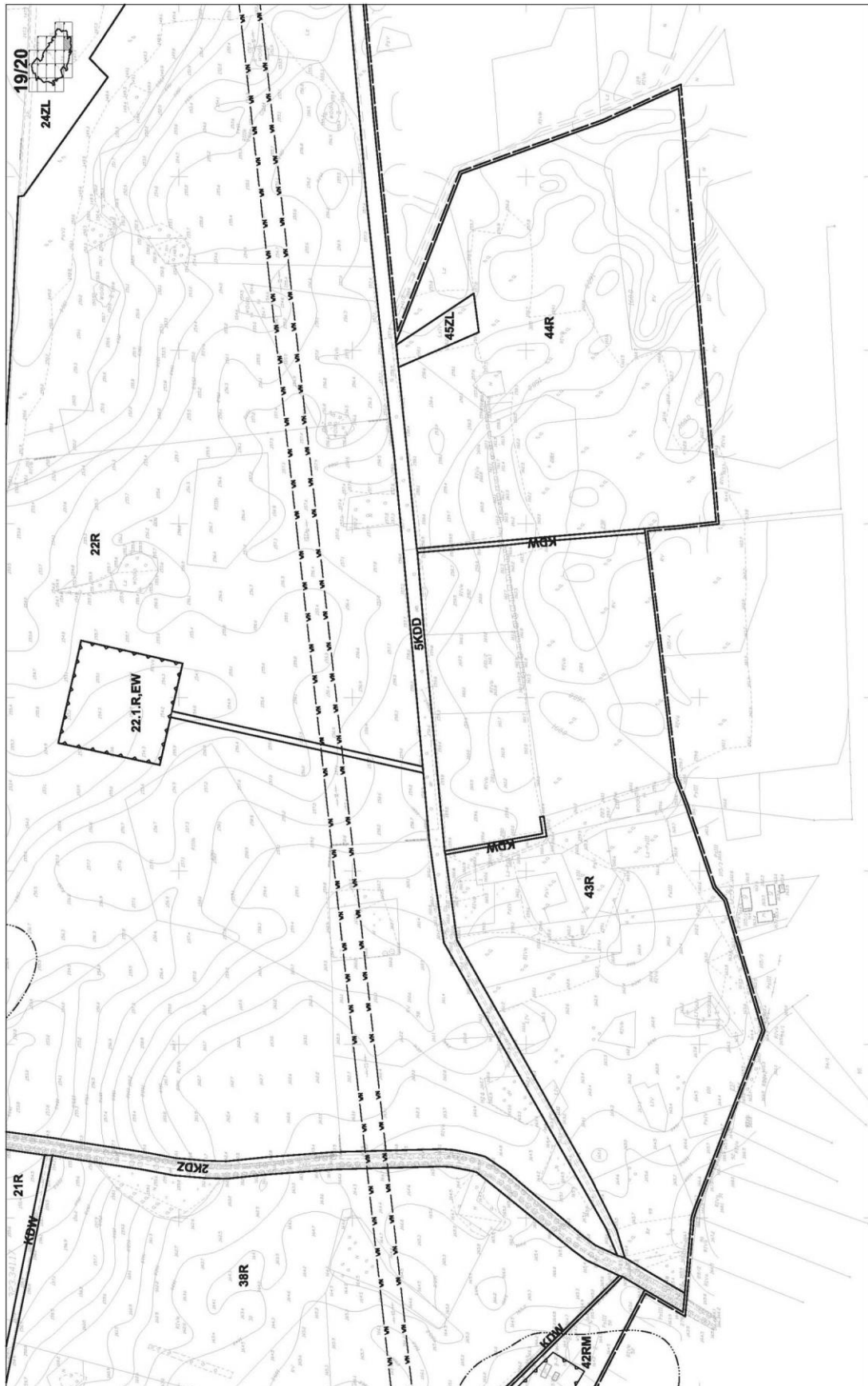


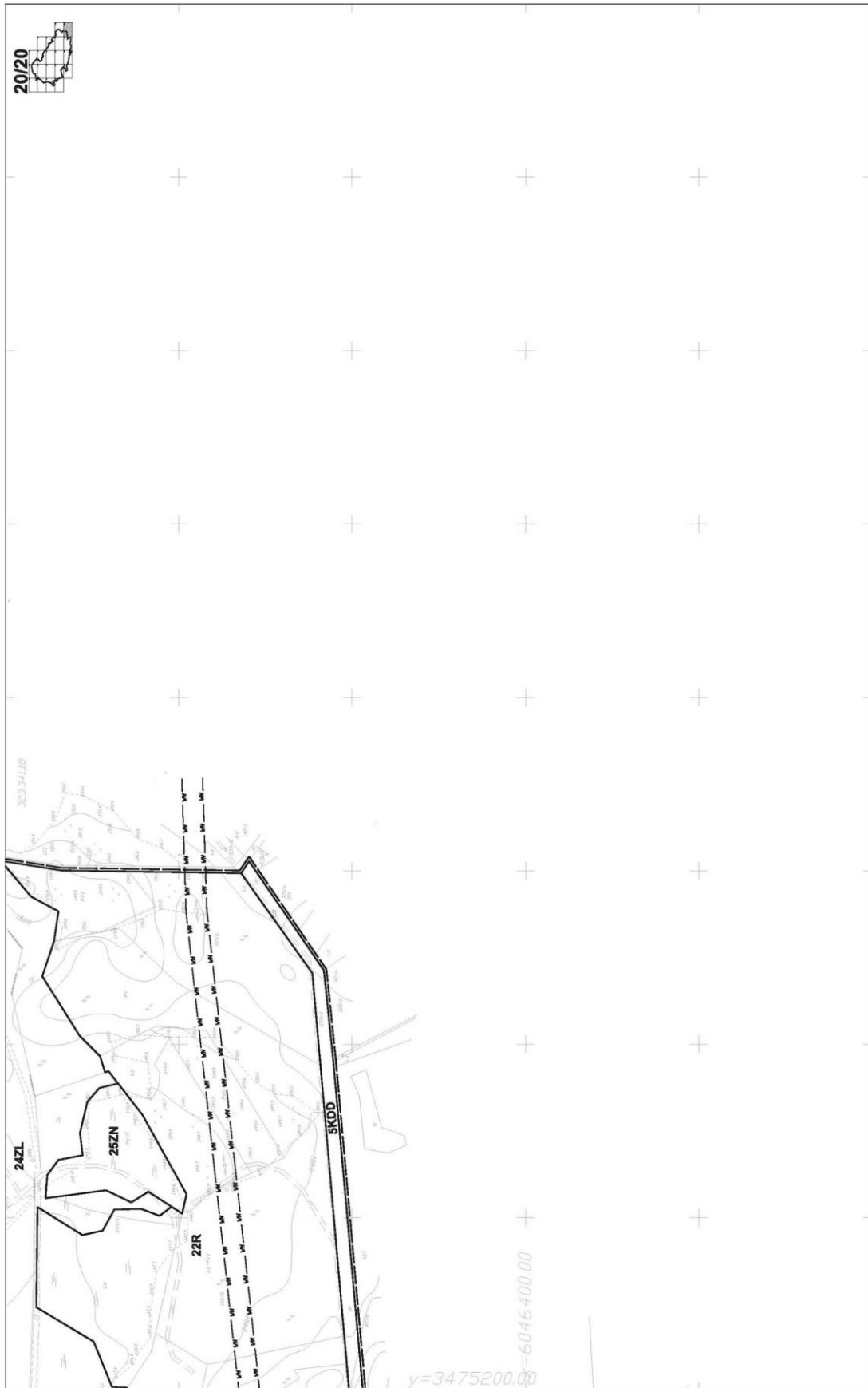




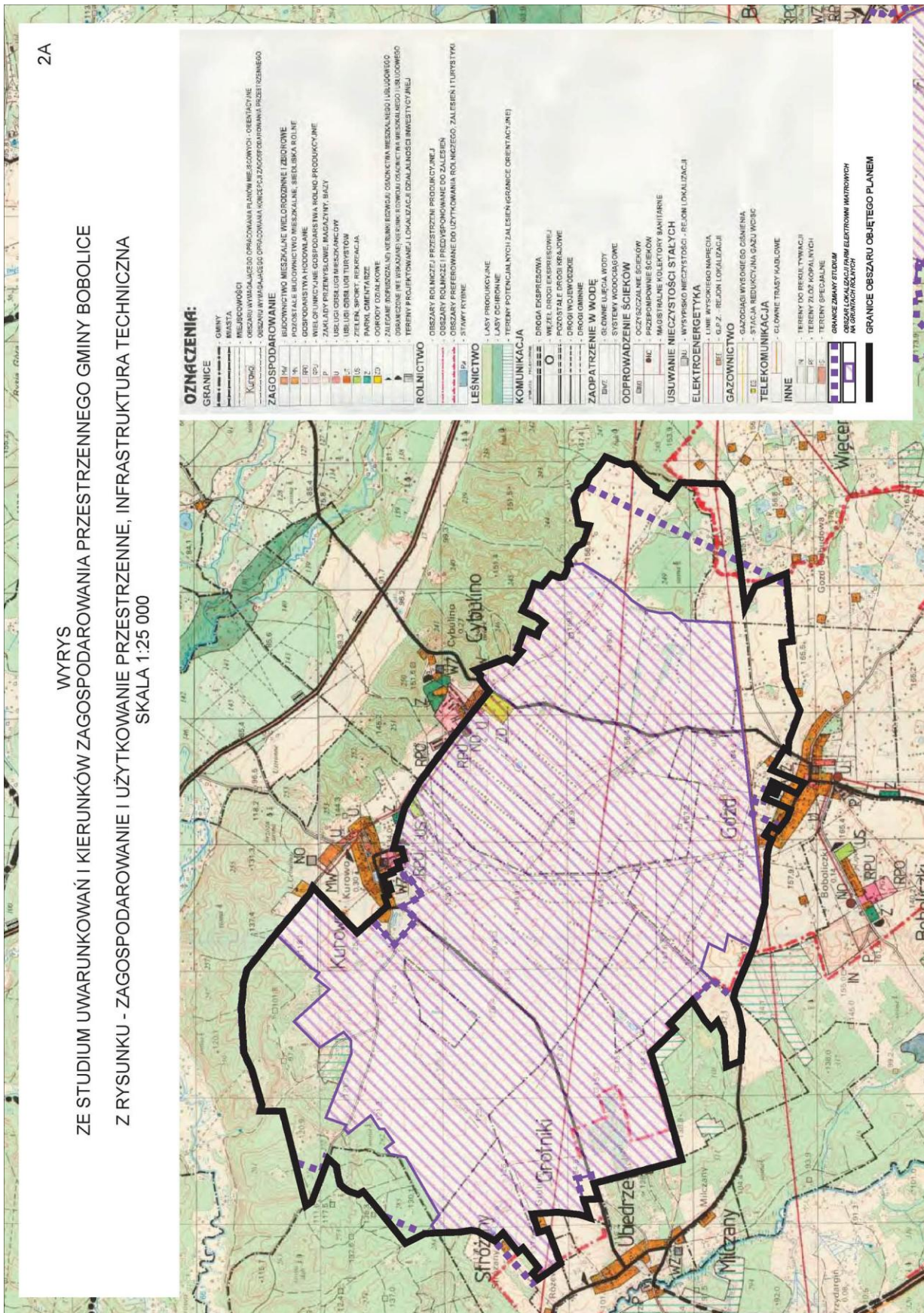






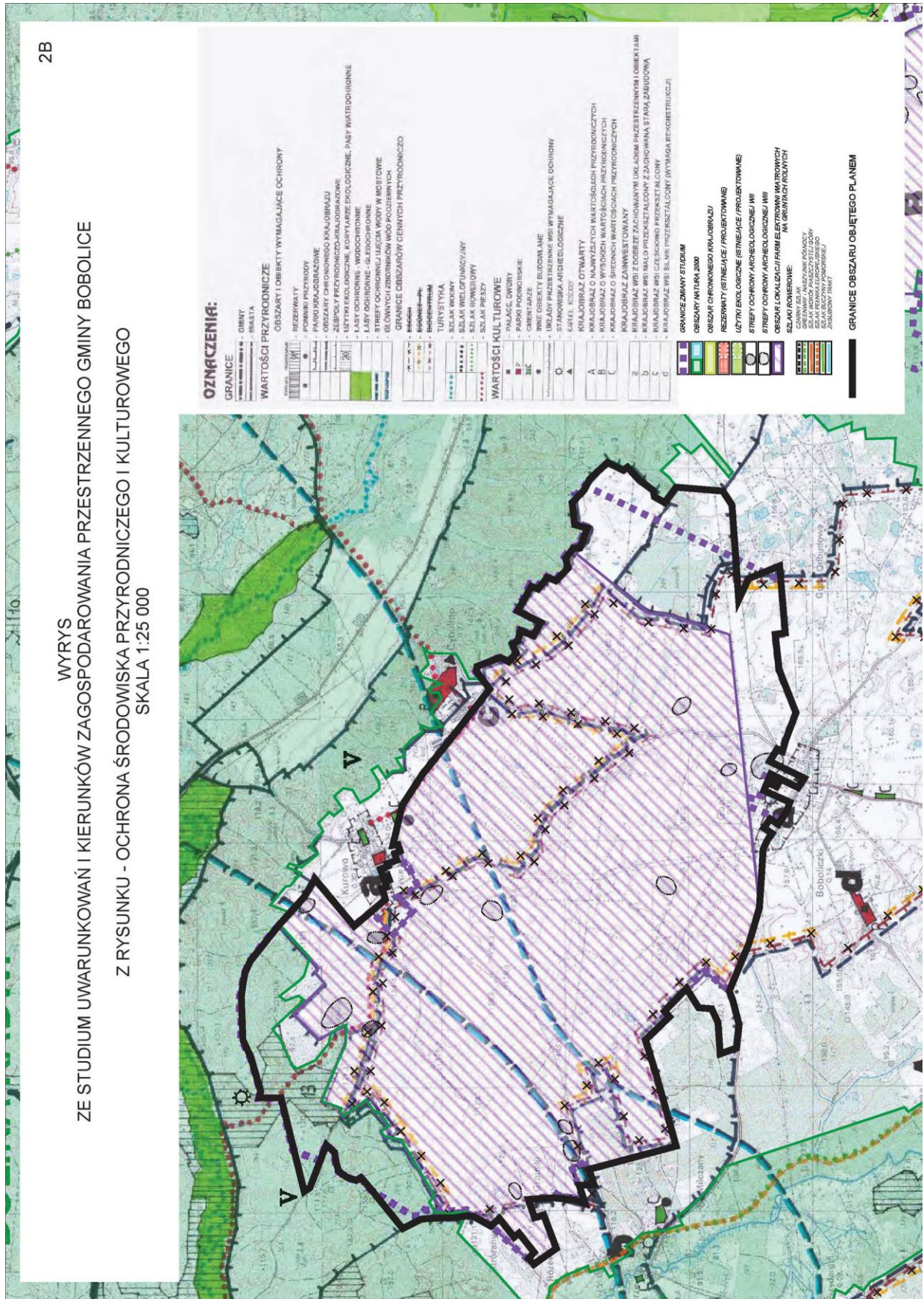


Załącznik Nr 2 do uchwały Nr XVI/141/12  
Rady Miejskiej w Bobolicach  
z dnia 15 marca 2012 r.



2B

WRYŚ  
ZE STUDIUM UWARUNKOWAŃ I KIERUNKÓW ZAGOSPODAROWANIA PRZESTRZENNEGO GMINY BOBOLICE  
Z RYSUNKU - OCHRONA ŚRODOWISKA PRZYRODNICZEGO I KULTUROWEGO  
SKALA 1:25 000



Załącznik Nr 3 do uchwały Nr XVI/141/12  
Rady Miejskiej w Bobolicach  
z dnia 15 marca 2012 r.

**Rozstrzygnięcie o sposobie rozpatrzenia uwag do projektu miejscowego planu zagospodarowania przestrzennego części gminy Bobolice pod potrzeby budowy farmy elektrowni wiatrowych „Gozd” dla obszaru położonego w obrębach ewidencyjnych: Kurowo, Ubiedrze, Cybulino i Gozd**

Na podstawie art. 20 ust. 1 ustawy z dnia 27 marca 2003 r. o planowaniu i zagospodarowaniu przestrzennym (Dz. U. Nr 80, poz. 717; Dz. U. z 2004 r. Nr 6, poz. 41, Nr 141, poz. 1492; Dz. U. z 2005 r. Nr 113, poz. 954, Nr 130, poz. 1087; Dz. U. z 2006 r. Nr 45, poz. 319, Nr 225, poz. 1635; Dz. U. z 2007 r. Nr 127, poz. 880; Dz. U. z 2008 r. Nr 199, poz. 1227, Nr 201, poz. 1237, Nr 220, poz. 1413; z 2010 r. Nr 24, poz. 124, Nr 75, poz. 474, Nr 106, poz. 675, Nr 119, poz. 804, Nr 130, poz. 871, Nr 149, poz. 996, Nr 155, poz. 1043; z 2011 r. Nr 32, poz. 159, Nr 153, poz. 901), Rada Miejska w Bobolicach rozstrzyga, co następuje:

Po zapoznaniu się z listą nieuwzględnionych uwag, wniesionych do wyłożonego do publicznego wglądu wraz z prognozą oddziaływania na środowisko projektu miejscowego planu zagospodarowania przestrzennego części gminy Bobolice pod potrzeby budowy farmy elektrowni wiatrowych „Gozd” dla obszaru położonego w obrębach ewidencyjnych: Kurowo, Ubiedrze, Cybulino i Gozd, Rada Miejska w Bobolicach podtrzymuje rozstrzygnięcie Burmistrza Bobolic.

Załącznik Nr 4 do uchwały Nr XVI/141/12  
Rady Miejskiej w Bobolicach  
z dnia 15 marca 2012 r.

**Rozstrzygnięcie o sposobie realizacji inwestycji z zakresu infrastruktury technicznej, które należą do zadań własnych gminy oraz zasadach ich finansowania**

Na podstawie art. 20 ust. 1 ustawy z dnia 27 marca 2003 r. o planowaniu i zagospodarowaniu przestrzennym (Dz. U. Nr 80, poz. 717; Dz. U. z 2004 r. Nr 6, poz. 41, Nr 141, poz. 1492; Dz. U. z 2005 r. Nr 113, poz. 954, Nr 130, poz. 1087; Dz. U. z 2006 r. Nr 45, poz. 319, Nr 225, poz. 1635; Dz. U. z 2007 r. Nr 127, poz. 880; Dz. U. z 2008 r. Nr 199, poz. 1227, Nr 201, poz. 1237, Nr 220, poz. 1413; z 2010 r. Nr 24, poz. 124, Nr 75, poz. 474, Nr 106, poz. 675, Nr 119, poz. 804, Nr 130, poz. 871, Nr 149, poz. 996, Nr 155, poz. 1043; z 2011 r. Nr 32, poz. 159, Nr 153, poz. 901), Rada Miejska w Bobolicach rozstrzyga, następujący sposób realizacji inwestycji z zakresu infrastruktury technicznej, które należą do zadań własnych gminy oraz zasady ich finansowania:

**§ 1.** 1. Inwestycje z zakresu infrastruktury technicznej, służące zaspokajaniu zbiorowych potrzeb mieszkańców, stanowią, zgodnie z art. 7 ust. 1 ustawy z dnia 8 marca 1998 r. o samorządzie gminnym (tekst jednolity Dz. U. z 2001 r. Nr 142, poz. 1591 z późniejszymi zmianami) zadania własne gminy.

2. Inwestycje z zakresu infrastruktury technicznej, zapisane w niniejszym planie, obejmują:

- 1) inwestycje realizowane samodzielnie przez gminę;
- 2) inwestycje realizowane wspólnie przez gminę i inne podmioty.

**§ 2.** Wykaz terenów elementarnych, dla których zostały ustalone inwestycje z zakresu infrastruktury technicznej należące do zadań własnych gminy oraz zadań realizowanych wspólnie przez gminę i inne podmioty:

| Lp. | Symbol terenu | Zapisaane w planie przeznaczenie terenu (opis inwestycji)          |
|-----|---------------|--|
| 1.  | 4KDD i 5KDD   | drogi publiczne klasy dojazdowej, leżące w ciągu dróg gminnych     |
| 2.  | KDW           | drogi wewnętrzne, przy czym tylko te pozostające w zasobie gminnym |
| 3.  | 14US          | tereny sportu i rekreacji  |
| 4.  | 15K           | tereny infrastruktury technicznej kanalizacji                      |
| 6.  | obszar planu  | sieć wodociągowa i sieć kanalizacji sanitarnej                     |

**§ 3.** Sposób realizacji inwestycji wskazanych w § 2:

1. Realizacja inwestycji przebiegać będzie zgodnie z obowiązującymi przepisami w tym, m.in.: ustawą Prawo budowlane, ustawą Prawo zamówień publicznych, ustawą o samorządzie gminnym, ustawą o gospodarce komunalnej i ustawą Prawo ochrony środowiska.

2. Sposób realizacji inwestycji określonych w § 2 powinien ulegać modyfikacji wraz z dokonującym się postępowaniem techniczno-technologicznym, zgodnie z zasadą stosowania najlepszej dostępnej techniki określonej w art. 3 pkt 10 ustawy z dnia 27 kwietnia 2001 r. Prawo ochrony środowiska (tekst jednolity Dz. U. z 2008 r. Nr 25, poz. 150 z późniejszymi zmianami), o ile nie nastąpi naruszenie ustaleń planu.

3. Inwestycje w zakresie przesyłania i dystrybucji paliw gazowych, energii elektrycznej lub ciepłej realizowane będą w sposób określony w art. 7 ustawy z dnia 10 kwietnia 1997 r. Prawo energetyczne (tekst jednolity Dz. U. z 2006 r. Nr 89, poz. 625 z późniejszymi zmianami).

**§ 4.** Finansowanie inwestycji w zakresie infrastruktury technicznej, które należą do zadań własnych gminy, ujętych w niniejszym planie podlega przepisom ustawy z dnia 27 sierpnia 2009 r. o finansach publicznych (Dz. U. Nr 157, poz. 1240 z późniejszymi zmianami), przy czym:

- 1) wydatki majątkowe gminy określa się w uchwale w sprawie wieloletniej prognozy finansowej;
- 2) wydatki inwestycyjne finansowane z budżetu gminy określa się corocznie w uchwale budżetowej;
- 3) inwestycje, których okres realizacji przekracza jeden rok budżetowy, ujmuje się w wykazie stanowiącym załącznik do uchwały budżetowej.

**§ 5.** 1. Zadania w zakresie budowy infrastruktury komunikacyjnej wymienione w § 2 finansowane będą przez budżet gminy lub na podstawie porozumienia i umów z innymi podmiotami.

2. Zadania w zakresie budowy sieci wodociągowej i kanalizacyjnej w terenach elementarnych wskazanych w § 2 będą na podstawie art. 15 ust. 1 ustawy z dnia 7 czerwca 2001 r. o zbiorowym zaopatrzeniu w wodę i zbiorowym odprowadzeniu ścieków (tekst jednolity Dz. U. z 2006 r. Nr 123, poz. 858 z późniejszymi zmianami), realizowane ze środków własnych przedsiębiorstwa wodociągowo-kanalizacyjnego lub przez budżet gminy.

3. Zadania w zakresie budowy i przebudowy sieci energetycznych i sieci gazowych w terenach elementarnych wskazanych w § 2 finansowane będą na podstawie art. 7 ust. 4 i 5 oraz art. 18 ustawy z dnia 10 kwietnia 1997 r. Prawo energetyczne.

**§ 6.** Realizacja i finansowanie inwestycji w zakresie infrastruktury technicznej niewyszczególnionych w § 2, będą przedmiotem umów zainteresowanych stron.