

Załącznik nr 3
do uchwały nr XVII/189/VI/2011
Rady Miasta Poznania
z dnia 30 sierpnia 2011 r.

ROZSTRZYGNIĘCIE RADY MIASTA POZNANIA O SPOSOBIE REALIZACJI, ZAPISANYCH W MIEJSCOWYM PLANIE ZAGOSPODAROWANIA PRZESTRZENNEGO "ŁAWICA 3" W POZNANIU, INWESTYCJI Z ZAKRESU INFRASTRUKTURY TECHNICZNEJ, KTÓRE NALEŻĄ DO ZADAŃ WŁASNYCH GMINY, ORAZ ZASAD ICH FINANSOWANIA

Na podstawie art. 20 ust. 1 ustawy z dnia 27 marca 2003 r. o planowaniu i zagospodarowaniu przestrzennym (Dz. U. z 2003 r. Nr 80, poz. 717, z 2004 r. Nr 6, poz. 41 i Nr 141, poz. 1492, z 2005 r. Nr 113, poz. 954 i Nr 130, poz. 1087, z 2006 r. Nr 45, poz. 319 i Nr 225, poz. 1635, z 2007 r. Nr 127, poz. 880, z 2008 r. Nr 123, poz. 803, Nr 199, poz. 1227, Nr 201, poz. 1237 i Nr 220, poz. 1413 oraz z 2010 r. Nr 24, poz. 124, Nr 75, poz. 474, Nr 106, poz. 675, Nr 119, poz. 804, Nr 130, poz. 871, Nr 149, poz. 996 i Nr 155, poz. 1043 oraz z 2011 r. Nr 32, poz. 159 i Nr 153, poz. 901) rozstrzyga się, co następuje:

§ 1 Sposób realizacji zapisanych w planie inwestycji z zakresu infrastruktury technicznej:

1. Zadania w zakresie realizacji dróg publicznych przewidzianych w planie oraz związanych z nimi wykupami terenów prowadzić będą właściwe jednostki miejskie.
2. Zadania w zakresie infrastruktury technicznej prowadzić będą właściwe przedsiębiorstwa, w kompetencji których leży rozwój sieci: wodociągowej i kanalizacji sanitarnej, energetycznej, gazociągowej i ciepłej, zgodnie z miejscowym planem zagospodarowania przestrzennego oraz na podstawie przepisów odrębnych. Zadania w zakresie gospodarki odpadami realizowane będą zgodnie z planem gospodarki odpadami oraz na podstawie przepisów odrębnych.

3. Podstawę przyjęcia do realizacji zadań określonych w miejscowym planie zagospodarowania przestrzennego, które należą do zadań własnych gminy, stanowią będą zapisy Wieloletniej Prognozy Finansowej Miasta Poznania.
4. Określenie terminów przystąpienia i zakończenia realizacji tych zadań, ustalone będzie według kryteriów i zasad przyjętych przy konstruowaniu Wieloletniej Prognozy Finansowej Miasta Poznania.
5. Inwestycje realizowane mogą być etapowo w zależności od wielkości środków przeznaczonych na inwestycje.

§ 2 Zasady finansowania inwestycji z zakresu infrastruktury technicznej określonych w planie.

Finansowanie inwestycji będzie mogło odbywać się poprzez:

- 1) wydatki z budżetu gminy,
- 2) współfinansowanie środkami zewnętrznymi, poprzez budżet gminy – w ramach m.in.:
 - a) dotacji unijnych,
 - b) dotacji samorządu województwa,
 - c) dotacji i pożyczek z funduszy celowych,
 - d) kredytów i pożyczek bankowych,
 - e) innych środków zewnętrznych.
- 3) udział inwestorów w finansowaniu w ramach porozumień o charakterze cywilnoprawnym lub w formie partnerstwa publiczno-prywatnego – „PPP”, a także właścicieli nieruchomości

4845

UCHWAŁA NR XVII/190/VI/2011 RADY MIASTA POZNANIA

z dnia 30 sierpnia 2011 r.

miejscowego planu zagospodarowania przestrzennego „Sypniewo” w Poznaniu.

Na podstawie art. 18 ust. 2 pkt 5 ustawy z dnia 8 marca 1990 r. o samorządzie gminnym (Dz. U. z 2001 r. Nr 142, poz. 1591, z 2002 r. Nr 23, poz. 220, Nr 62, poz. 558, Nr 113, poz. 984, Nr 153, poz. 1271 i Nr 214, poz. 1806, z 2003 r. Nr 80, poz. 717 i Nr 162, poz. 1568, z 2004 r. Nr 102, poz. 1055 i Nr 116, poz. 1203, z 2005 r. Nr 172, poz. 1441 i Nr 175, poz. 1457, z 2006 r. Nr 17, poz. 128 i Nr 181, poz. 1337, z 2007 r. Nr 48, poz. 327, Nr 138, poz. 974 i Nr 173, poz. 1218, z 2008 r. Nr 180, poz. 1111 i Nr 223, poz. 1458, z 2009

r. Nr 52, poz. 420 i Nr 157, poz. 1241, z 2010 r. Nr 28, poz. 142, Nr 28, poz. 146, Nr 40, poz. 230 i Nr 106, poz. 675 oraz z 2011 r. Nr 21, poz. 113, Nr 117, poz. 679 i Nr 134, poz. 777) oraz art. 20 ust. 1 ustawy z dnia 27 marca 2003 r. o planowaniu i zagospodarowaniu przestrzennym (Dz. U. z 2003 r. Nr 80, poz. 717, z 2004 r. Nr 6, poz. 41 i Nr 141, poz. 1492, z 2005 r. Nr 113, poz. 954 i Nr 130, poz. 1087, z 2006 r. Nr 45, poz. 319 i Nr 225, poz. 1635, z 2007 r. Nr 127, poz. 880, z 2008 r. Nr 123, poz. 803, Nr 199, poz. 1227, Nr

201, poz. 1237 i Nr 220, poz. 1413, z 2010 r. Nr 24, poz. 124, Nr 75, poz. 474, Nr 106, poz. 675, Nr 119, poz. 804, Nr 130, poz. 871, Nr 149, poz. 996 i Nr 155, poz. 1043 oraz z 2011 r. Nr 32, poz. 159 i Nr 153, poz. 901), uchwała się, co następuje:

§ 1. 1. Uchwała się miejscowy plan zagospodarowania przestrzennego „Sypniewo” w Poznaniu, po stwierdzeniu jego zgodności z ustaleniami "Studium uwarunkowań i kierunków zagospodarowania przestrzennego miasta Poznania" (uchwała Nr XXXI/299/V/2008 Rady Miasta Poznania z dnia 18 stycznia 2008 r.), zwany dalej „planem”.

2. Granicę obszaru objętego planem określa rysunek planu.

3. Integralnymi częściami uchwały są:

- 1) załącznik Nr 1 – stanowiący część graficzną, zwaną „rysunkiem planu”, opracowany w skali 1: 2000 i zatytułowany: Miejscowy plan zagospodarowania przestrzennego „Sypniewo” w Poznaniu;
- 2) załącznik Nr 2 – stanowiący rozstrzygnięcie Rady Miasta Poznania o sposobie rozpatrzenia uwag wniesionych do projektu planu;
- 3) załącznik Nr 3 – stanowiący rozstrzygnięcie Rady Miasta Poznania o sposobie realizacji zapisanych w planie inwestycji z zakresu infrastruktury technicznej, które należą do zadań własnych gminy, oraz zasadach ich finansowania, zgodnie z przepisami o finansach publicznych.

§ 2. Ilekróć w uchwale jest mowa o:

- 1) klinie zieleni – należy przez to rozumieć fragment systemu zieleni miasta Poznania, obejmujący: lasy, doliny rzek i strumieni, tereny rolnicze, pełniący w strukturze przestrzennej miasta funkcje ekologiczne i klimatyczne;
- 2) ogrodzeniu ażurowym – należy przez to rozumieć ogrodzenie, w którym część ażurowa stanowi nie mniej niż 60% powierzchni całkowitej ogrodzenia;
- 3) pieszo-jezdni – należy przez to rozumieć pas terenu przeznaczony dla ruchu pieszych i pojazdów, na zasadach obowiązujących w strefie zamieszkania;
- 4) powierzchni zabudowy – należy przez to rozumieć sumę powierzchni wszystkich budynków zlokalizowanych na działce, wyznaczonych przez rzut pionowy zewnętrznych krawędzi ścian budynku na powierzchnię terenu;
- 5) reklamie – należy przez to rozumieć nośnik informacji wizualnej w jakiegokolwiek materialnej formie, wraz z elementami konstrukcyjnymi i zamocowaniami, niebędący szyldem, tablicą informacyjną lub znakiem w rozumieniu przepisów o znakach i sygnałach drogowych;
- 6) szyldzie – należy przez to rozumieć oznaczenie jednostki organizacyjnej lub przedsiębior-

cy, ich siedzib lub miejsc wykonywania działalności;

- 7) tablicy informacyjnej – należy przez to rozumieć element systemu informacji miejskiej, informacji turystycznej, przyrodniczej lub edukacji ekologicznej;
- 8) zieleni niskiej - należy przez to rozumieć: byliny, rośliny okrywowe, trawy i zioła.

§ 3. Ustala się następujące przeznaczenie terenów:

- 1) teren lasu w klinie zieleni, oznaczony symbolem Kz-ZL ;
- 2) tereny rolnicze w klinie zieleni, oznaczone symbolami: 1Kz-R , 2Kz-R , 3Kz-R ;
- 3) teren ogrodów działkowych w klinie zieleni, oznaczony symbolem Kz-ZD ;
- 4) teren komunikacji:
 - a) drogi publicznej, oznaczony symbolem KD-L
 - b) drogi wewnętrznej, oznaczony symbolem KDWxs.

§ 4. W zakresie zasad ochrony i kształtowania ładu przestrzennego:

- 1) ustala się ochronę walorów krajobrazowych lasów, polan śródleśnych, pól, zieleni naturalnej, alei drzew;
- 2) zakazuje się lokalizacji:
 - a) reklam,
 - b) nowych napowietrznych sieci infrastruktury technicznej;
- 3) dopuszcza się lokalizację:
 - a) tablic informacyjnych i szyldów,
 - b) sieci infrastruktury technicznej, zgodnie z przepisami odrębnymi, z zastrzeżeniem pkt 2 lit. b,
 - c) obiektów małej architektury,
 - d) ścieżek pieszych i rowerowych.

§ 5. W zakresie zasad ochrony środowiska, przyrody i krajobrazu kulturowego ustala się:

- 1) zachowanie pomnika przyrody – alei kasztanowców, wpisanego do Wojewódzkiego Rejestru Pomników Przyrody pod nr. 180/49, wskazanego na rysunku planu;
- 2) zagospodarowanie ogrodów działkowych, zgodnie z przepisami odrębnymi;
- 3) zachowanie ciągłości funkcjonowania istniejącego systemu melioracyjnego;
- 4) dostęp do cieków i rowów na potrzeby wykonywania robót konserwacyjnych i hydrotechnicznych, zgodnie z przepisami odrębnymi;
- 5) utrzymanie jakości gleby i ziemi na poziomie wymaganych standardów, a w przypadku gdy nie są one zachowane, doprowadzenie jakości gleby i ziemi do wymaganych standardów, zgodnie z przepisami odrębnymi;
- 6) odprowadzenie ścieków bytowych do sieci kanalizacji sanitarnej, z zastrzeżeniem § 10 pkt 5;

- 7) zagospodarowanie wód opadowych lub roztopowych w granicach terenów, z zastrzeżeniem pkt 8;
 - 8) odprowadzanie wód opadowych lub roztopowych z terenu KD-L do kanalizacji deszczowej lub rowu;
 - 9) stosowanie nawierzchni przepuszczalnych na terenach dróg wewnętrznych;
 - 10) zakaz stosowania pieców i trzonów kuchennych na paliwo stałe, z wyjątkiem paliw odnawialnych z biomasy;
 - 11) dopuszczenie stosowania indywidualnych systemów grzewczych, zgodnie z przepisami odrębnymi;
 - 12) segregację, gromadzenie i zagospodarowanie odpadów, zgodnie z przepisami odrębnymi;
 - 13) zagospodarowanie mas ziemnych powstałych podczas prac budowlanych w granicach terenu, z dopuszczeniem usuwania ich nadmiaru, zgodnie z przepisami odrębnymi;
 - 14) zapewnienie właściwego klimatu akustycznego w pomieszczeniach wymagających ochrony akustycznej, zgodnie z przepisami odrębnymi.
- a) lokalizację jezdni z dwoma pasami ruchu, z uwzględnieniem § 5 pkt 1,
 - b) w pasie między drzewami lokalizację chodnika i ścieżki rowerowej, z dopuszczeniem zamiany na ścieżkę pieszo-rowerową,
 - c) dopuszczenie lokalizacji zjazdów, zgodnie z przepisami odrębnymi, z uwzględnieniem lit. d,
 - d) zakaz lokalizacji zjazdów z terenu KD-L na teren 1Kz-R ,
 - e) lokalizację zieleni niskiej, zgodnie z rysunkiem planu;
 - 4) parametry drogi KD-L, zgodnie z klasyfikacją i przepisami odrębnymi;
 - 5) na terenie KDWxs lokalizację pieszo-jezdni, zakończonej placem do zawracania dla samochodów, z dopuszczeniem lokalizacji stanowisk postojowych;
 - 6) powiązanie terenów komunikacji z zewnętrznym układem dróg publicznych, w oparciu o przepisy odrębne, z zachowaniem ciągłości elementów pasa drogowego, w szczególności jezdni, ścieżek rowerowych, chodników;
 - 7) dopuszczenie na terenach KD-L i KDWxs lokalizacji dodatkowych, innych niż ustalone planem, elementów układu komunikacyjnego, zgodnie z przepisami odrębnymi;
 - 8) dopuszczenie lokalizacji ogrodzeń związanych z funkcjonowaniem układu drogowego, zgodnie z przepisami odrębnymi.

§ 6. W zakresie zasad ochrony dziedzictwa kulturowego i zabytków oraz dóbr kultury współczesnej na terenie Kz-ZL, w strefie stanowiska archeologicznego, wskazanej na rysunku planu, ustala się ochronę zabytków zgodnie z przepisami odrębnymi.

§ 7. W zakresie granic i sposobów zagospodarowania terenów lub obiektów podlegających ochronie:

- 1) określa się, zgodnie z rysunkiem planu, zasięg czwartorzędowego zbiornika wód podziemnych – Dolina Kopalna Wielkopolska, wskazanego jako obszar szczególnej ochrony, w którym ustala się zasady zagospodarowania zgodnie z planem i przepisami odrębnymi;
- 2) na terenach 1Kz-R , 2Kz-R , 3Kz-R , w zakresie ograniczenia odpływu azotu ze źródeł rolniczych, obowiązują przepisy odrębne.

§ 8. W zakresie szczególnych warunków zagospodarowania terenów oraz ograniczenia w ich użytkowaniu:

- 1) zakazuje się lokalizacji budynków na terenach oznaczonych na rysunku planu symbolami: Kz-ZL , 1Kz-R , 2Kz-R , 3Kz-R , KD-L , KDWxs ;
- 2) przy nasadzeniach drzew i krzewów ustala się uwzględnienie przebiegu tras podziemnych sieci infrastruktury technicznej oraz urządzeń melioracji wodnych.

§ 9. W zakresie zasad modernizacji, rozbudowy i budowy systemów komunikacji, dla terenów komunikacji ustala się:

- 1) szerokość w liniach rozgraniczających, zgodnie z rysunkiem planu;
- 2) dla terenu KD-L klasę drogi lokalnej;
- 3) na terenie KD-L :

§ 10. W zakresie zasad modernizacji, rozbudowy i budowy systemów infrastruktury technicznej ustala się:

- 1) powiązanie sieci infrastruktury technicznej z układem zewnętrznym oraz zapewnienie dostępu do sieci zgodnie z przepisami odrębnymi;
- 2) dopuszczenie podłączenia terenu Kz-ZD do sieci wodociągowej;
- 3) dopuszczenie robót budowlanych w zakresie:
 - a) sieci infrastruktury technicznej, w tym w szczególności: sieci wodociągowej, kanalizacyjnej, gazowej, elektroenergetycznej, telekomunikacyjnej,
 - b) systemu monitoringu wizyjnego, służb ratowniczych i bezpieczeństwa publicznego;
- 4) w przypadku braku technicznej możliwości realizacji sieci infrastruktury technicznej na terenach komunikacji, dopuszczenie lokalizacji tej sieci poza pasami drogowymi, na terenach przyległych;
- 5) dopuszczenie odprowadzenia ścieków bytowych do szczelnych zbiorników bezodpływowych na terenie Kz-ZD , do czasu budowy sieci kanalizacji sanitarnej.

§ 11. W zakresie szczegółowych parametrów i wskaźników zagospodarowania, dla terenu oznaczonego symbolem Kz-ZL

- 1) ustala się prowadzenie gospodarki leśnej zgodnie z planem urządzenia lasu;

- 2) zakazuje się grodzenia terenu, z wyjątkiem przypadków wynikających z prowadzenia gospodarki leśnej;
- 3) dopuszcza się lokalizację:
 - a) dróg wewnętrznych,
 - b) duktów leśnych, w tym przeznaczonych dla rekreacyjnej jazdy konnej,
 - c) drogowych obiektów inżynierskich związanych z elementami zagospodarowania, o których mowa w lit. a-b,
 - d) urządzeń wodnych, zgodnie z przepisami odrębnymi,
 - e) urządzeń turystycznych, zgodnie z przepisami odrębnymi;
- 4) ustala się dostęp do dróg publicznych poprzez drogi wewnętrzne, zgodnie z przepisami odrębnymi.

§ 12. W zakresie szczegółowych parametrów i wskaźników zagospodarowania, dla terenów oznaczonych symbolami 1Kz-R, 2Kz-R, 3Kz-R

- 1) dopuszcza się lokalizację ogrodzeń wyłącznie ażurowych, bez podmurówki;
- 2) dopuszcza się lokalizację dróg wewnętrznych;
- 3) ustala się dostęp do przyległych dróg publicznych lub poprzez drogi wewnętrzne, zgodnie z przepisami odrębnymi, z zastrzeżeniem § 9 pkt 3 lit. d.

§ 13. W zakresie szczegółowych parametrów i wskaźników kształtowania zabudowy oraz zagospodarowania, na terenie oznaczonym symbolem Kz-ZD

- 1) dopuszcza się lokalizację:
 - a) na każdej działce w ogrodzie działkowym jednej altany lub jednego budynku gospodarczego,
 - b) budynku administracyjno-socjalnego na terenie ogólnym ogrodu działkowego,
 - c) dróg wewnętrznych, dojazdów i dojazdów oraz stanowisk postojowych,
 - d) ogrodzeń, z zastrzeżeniem lit. e,
 - e) ogrodzeń ażurowych o wysokości do 1,0 m na granicy poszczególnych działek w ogrodzie działkowym,

- f) wolno stojącej stacji transformatorowej na terenie ogólnym ogrodu działkowego, z możliwością wymiany na stację małogabarytową, zgodnie z przepisami odrębnymi,
 - g) stacji transformatorowej wbudowanej w budynek administracyjno-socjalny, zgodnie z przepisami odrębnymi,
 - h) hydroforni;
- 2) ustala się:
- a) powierzchnię zabudowy działki w ogrodzie działkowym nie większą niż 35 m²,
 - b) powierzchnię zabudowy budynku administracyjno-socjalnego nie większą niż 250 m²,
 - c) powierzchnię biologicznie czynną nie mniejszą niż 70% działki w ogrodzie działkowym,
 - d) powierzchnię nowo wydzielanej działki w ogrodzie działkowym, zgodnie z przepisami odrębnymi,
 - e) wysokość zabudowy nie większą niż 5,0 m w przypadku dachu stromego i nie większą niż 4,0 m w przypadku dachu płaskiego,
 - f) wysokość wolno stojącej, małogabarytowej stacji transformatorowej nie większą niż 3,6 m,
 - g) dachy dowolne,
 - h) w przypadku lokalizacji wolno stojącej małogabarytowej stacji transformatorowej, dopuszczenie wydzielenia działki o powierzchni nie mniejszej niż 50 m²,
 - i) dostęp do przyległych dróg publicznych lub poprzez drogi wewnętrzne, zgodnie z przepisami odrębnymi.

§ 14. Określa się stawkę służącą naliczeniu opłaty z tytułu wzrostu wartości nieruchomości w wysokości 30%.

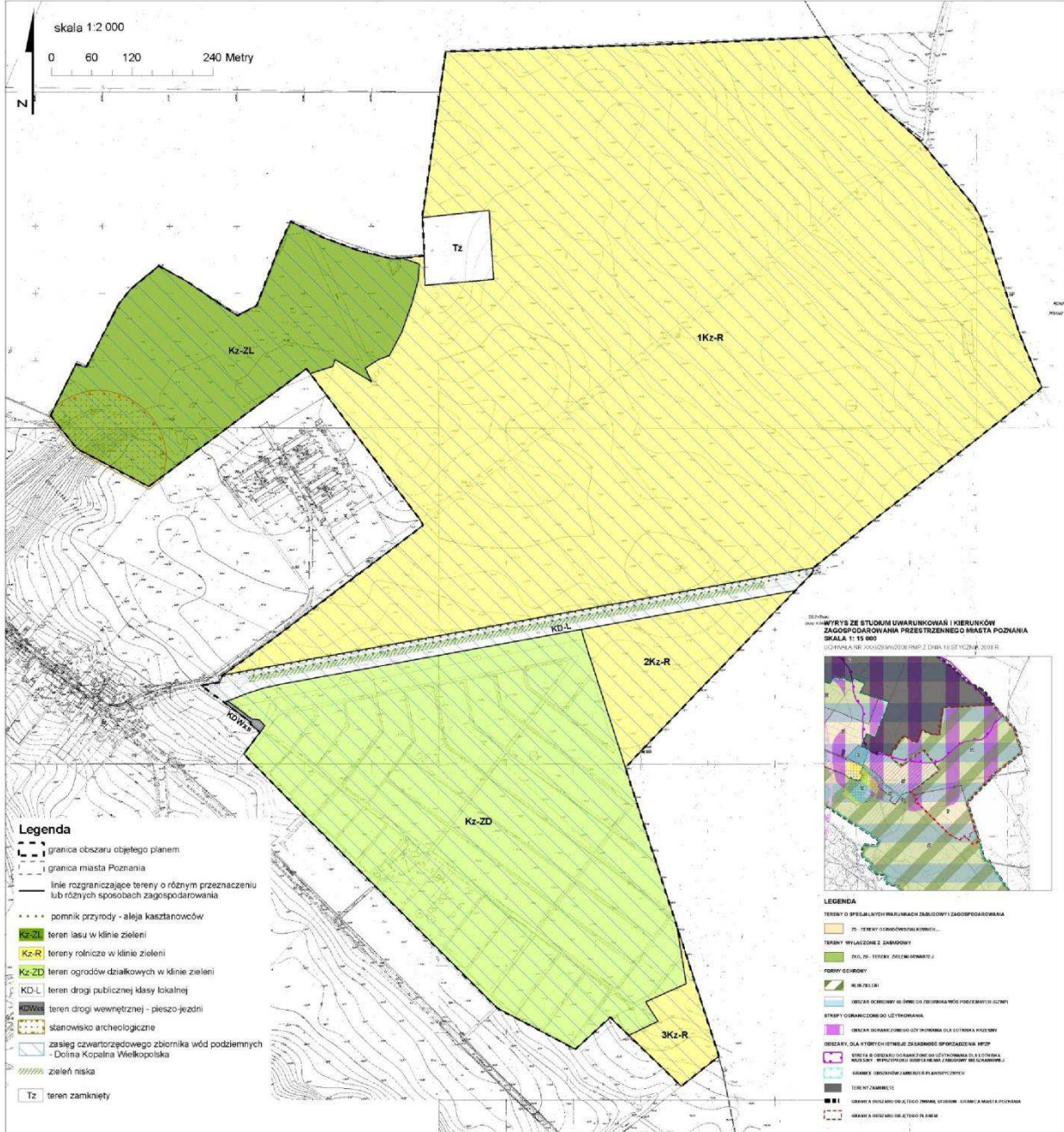
§ 15. Wykonanie uchwały powierza się Prezydentowi Miasta Poznania.

§ 16. Uchwała wchodzi w życie po upływie 30 dni od daty jej ogłoszenia w Dzienniku Urzędowym Województwa Wielkopolskiego.

Przewodniczący
Rady Miasta Poznania
(-) Grzegorz Ganowicz

Załącznik nr 1

Miejscowy plan zagospodarowania przestrzennego "Sypniewo" w Poznaniu



Załącznik nr 2
do uchwały nr XVII/190/VI/2011
Rady Miasta Poznania
z dnia 30 sierpnia 2011 r.

ROZSTRZYGNIĘCIE RADY MIASTA POZNANIA O SPOSOBIE ROZPATRZENIA UWAG WNIESIONYCH DO
PROJEKTU MIEJSCOWEGO PLANU ZAGOSPODAROWANIA PRZESTRZENNEGO „SYPIEWO”
W POZNANIU

Na podstawie art. 20 ust. 1 ustawy z dnia 27 marca 2003 r. o planowaniu i zagospodarowaniu przestrzennym (Dz. U. z 2003 r. Nr 80, poz. 717, z 2004 r. Nr 6, poz. 41 i Nr 141, poz. 1492, z 2005 r. Nr 113, poz. 954 i Nr 130, poz. 1087, z 2006 r. Nr 45, poz. 319 i Nr 225, poz. 1635, z 2007 r. Nr 127, poz. 880, z 2008 r. Nr 123, poz. 803, Nr 199, poz. 1227, Nr 201, poz. 1237 i Nr 220, poz. 1413, z 2010 r. Nr 24, poz. 124, Nr 75, poz. 474, Nr 106, poz. 675, Nr 119, poz. 804, Nr 130, poz. 871, Nr 149, poz. 996 i Nr 155, poz. 1043 oraz z 2011 r. Nr 32, poz. 159 i Nr 153, poz. 901), rozstrzyga się, co następuje:

§ 1

Zgłaszający uwagę: Stowarzyszenie My Poznania-cy, 60-116 Poznań, ul. Turniowa 22.

Uwaga dotyczy: utworzenia strefy ochrony konserwatorskiej dla zabytkowej alei kasztanowców chronionej prawem (zachowanie i ochrona pomnika przyrody – alei kasztanowców, wpisanego do Wojewódzkiego Rejestru Pomników Przyrody pod nr. 180/49, uwzględniającej najnowsze wyniki polskich i światowych doświadczeń z zakresu arborystyki).

Rozstrzygnięcie: uwaga nieuwzględniona.

Uzasadnienie:

Nie utworzono „strefy ochrony konserwatorskiej” dla zabytkowej alei kasztanowców w rozumieniu publikacji Zbigniewa Chachulskiego pt. „Pielęgnowanie i leczenie drzew starszych”, na którą powołuje się zgłaszający uwagę. Strefa taka oznacza zakaz lokalizacji obiektów budowlanych i budowli w strefie co najmniej 15,0 m od osi pnia drzewa. Utworzenie takiej strefy jest niemożliwe, ponieważ w obszarze 10,0 m od osi pnia południowego szpaleru drzew już występują podziemne sieci infrastruktury technicznej: telekomunikacji oraz sieć wodociągowa. W związku z tym, nie są tu wykluczone roboty budowlane związane z ich remontem.

§ 2

Zgłaszający uwagę: Stowarzyszenie My Poznania-cy, 60-116 Poznań, ul. Turniowa 22.

Uwaga dotyczy: poszerzenia lub przesunięcia pasa nowo projektowanej drogi poza strefę ochrony konserwatorskiej, to znaczy poza obrys rzutu poziomego koron kasztanowców w zabytkowej alei w taki sposób, aby droga ta została wybudowana w

bezpiecznej odległości od chronionych prawem drzew. Wnioskujemy o takie usytuowanie drogi, aby jej północny skraj przebiegał co najmniej w odległości ... 5 m od skraju poziomego rzutu koron drzew. Takie rozwiązanie byłoby zgodne z zaleceniami zarówno polskich autorów, jak i zaleceniami Międzynarodowego Towarzystwa Ochrony Drzew, Oddział w Polsce (International Society of Arboriculture – ISA) oraz badaniami amerykańskimi. Odległości te powinny wynikać z opracowanego szczegółowego planu zabezpieczenia drzew, który powinien wyznaczać linie zabezpieczenia drzew zgodnie z najnowszymi badaniami i zaleceniami instytucji profesjonalnie zajmujących się ochroną drzew.

Rozstrzygnięcie: uwaga nieuwzględniona w części.

Uzasadnienie:

Uwaga uwzględniona jest w części dotyczącej poszerzenia drogi KD-L, natomiast nieuwzględniona w zakresie odsunięcia jezdni o co najmniej 5,0 m od skraju poziomego rzutu koron drzew. W projekcie planu wprowadzono linie rozgraniczające planowanej drogi KD-L w sposób umożliwiający usytuowanie jezdni w odległości co najmniej 10,5 m od osi pnia południowego szpaleru drzew. Ponieważ w obszarze 10,0 m od osi pnia południowego szpaleru drzew już występują podziemne sieci infrastruktury technicznej: telekomunikacji oraz sieć wodociągowa, w projekcie planu przyjęto lokalizację wodociągu, jako graniczną dla lokalizacji nowych obiektów budowlanych. Jest to zgodne ze wskazaniem Zarządu Zieleni Miejskiej w Poznaniu, powołującym się także na publikację Zbigniewa Chachulskiego pt. „Pielęgnowanie i leczenie drzew starszych”, wnioskującym o odsunięcie planowanej jezdni drogi KD-L o 2,0 m poza obrys korony drzew, czyli poza strefę lokalizacji istniejącej sieci wodociągowej.

§ 3

Zgłaszający uwagę: Stowarzyszenie My Poznania-cy, 60-116 Poznań, ul. Turniowa 22.

Uwaga dotyczy: wprowadzenia obowiązku założenia pasa zieleni izolacyjnej – ewentualnie wspomaganego ekranami akustycznymi – po stronie południowej nowo projektowanej drogi (KD-L) w kierunku istniejących rodzinnych ogrodów działkowych, z jednoczesnym zakazem zakładania nowych ogrodów działkowych w strefie bezpośredniego wpływu nowo projektowanej drogi (KD-L).

Rozstrzygnięcie: uwaga nieuwzględniona.

Uzasadnienie:

Zgodnie z projektem planu, teren ogrodów działkowych od strony planowanej drogi KD-L będzie poszerzony o około 17 m. Teren ten oddany do dyspozycji ROD umożliwi zagospodarowanie w zależności od potrzeb, w tym nasadzeń zieleni izolacyjnej, jak również zakładania nowych ogrodów działkowych. Plan nie narzuca ROD zagospodarowania, które wynika z ustawy o Rodzinnych Ogrodach Działkowych.

Z uwagi na wysokie walory krajobrazowe całego obszaru, w projekcie planu nie wskazano lokalizacji ekranów akustycznych. Ewentualne zabezpieczenia przeciwhałasowe można uzyskać innymi metodami, w tym pasem zieleni izolacyjnej od strony drogi KD-L, którego lokalizacja jest możliwa w miejscu rezerwy terenowej na terenie ZD, jak to wskazuje prognoza oddziaływania na środowisko, dotycząca projektu miejscowego planu zagospodarowania przestrzennego „Sypniewo” w Poznaniu.

§ 4

Zgłaszający uwagę: Stowarzyszenie My Poznaniacy, 60-116 Poznań, ul. Turniowa 22.

Uwaga dotyczy: wprowadzenia zapisu zobowiązującego inwestora do obsadzenia nowo projektowanej drogi drzewami tego samego gatunku, co droga z chronioną prawem aleją kasztanowców.

Rozstrzygnięcie: uwaga nieuwzględniona.

Uzasadnienie:

Zgodnie z projektem planu, na terenie drogi KD-L nie wskazano obowiązku lokalizacji nowych drzew. Jednocześnie poszerzając teren ogrodów działkowych od strony planowanej drogi KD-L o około 17 m, umożliwiałoby się utworzenie bufora między ROD a drogą, do wykorzystania w sposób najbardziej optymalny dla użytkowników terenu ZD, w tym pod nasadzenia szpaleru drzew.

§ 5

Zgłaszający uwagę: Stowarzyszenie My Poznaniacy, 60-116 Poznań, ul. Turniowa 22.

Uwaga dotyczy: doprecyzowania (uzupełnienia) o wymiary § 4 projektu uchwały „ściśłą lokalizację drogi KD-L”, z uwzględnieniem szerokości strefy ochrony konserwatorskiej oraz linii zabezpieczenia drzew.

Rozstrzygnięcie: uwaga nieuwzględniona.

Uzasadnienie:

Linie rozgraniczające drogi KD-L precyzyjnie określa rysunek planu, przekazywany po uchwaleniu w formie elektronicznej jednostkom odpowiedzialnym za podział terenów. W projekcie znalazły się również zapisy mówiące o lokalizacji jezdni, z uwzględnieniem zachowania pomnika przyrody – alei kasztanowców, wpisanego do Wojewódzkiego Rejestru Pomników Przyrody oraz poza strefą lokalizacji zieleni niskiej.

§ 6

Zgłaszający uwagę: Stowarzyszenie My Poznaniacy, 60-116 Poznań, ul. Turniowa 22.

Uwaga dotyczy: precyzyjnego określenia strefy lub stref zagrożenia systemów korzeniowych drzew zabytkowej alei.

Rozstrzygnięcie: uwaga nieuwzględniona w części.

Uzasadnienie:

Uwaga nieuwzględniona w części dotyczącej precyzyjnego określenia strefy lub stref zagrożenia systemów korzeniowych, natomiast uwzględniona w części dotyczącej wyznaczenia zieleni niskiej w strefie zagrożenia korzeni. W projekcie planu wprowadzono zapisy ochronne dla istniejących drzew, poprzez zabezpieczenie strefy około 10,0 m od osi pnia południowego szpaleru drzew, zielenią niską, tworzącą trawy, zioła, byliny. Zgodnie z cytowaną publikacją Zbigniewa Chachulskiego pt. „Pielęgnowanie i leczenie drzew starszych”, odległość ta na stan obecny stanowi „strefę zagrożenia korzeni”. Jednak mimo zabezpieczenia ustaleniami planu tego obszaru przed lokalizacją nowych obiektów budowlanych, nie można nazwać go „strefą zagrożenia korzeni”, bowiem istniejące podziemne sieci infrastruktury technicznej nie wykluczają robót budowlanych związanych z ich remontem.

§ 7

Zgłaszający uwagę: Stowarzyszenie My Poznaniacy, 60-116 Poznań, ul. Turniowa 22.

Uwaga dotyczy: wprowadzenia i konsekwentnego respektowania definicji normatywnych pojęć z zakresu ochrony środowiska i ochrony przyrody (pomnika przyrody). Wnioskujemy uwzględnić wybrane zapisy: wymienione w art. 3, ustawy z dnia 27 kwietnia 2001 r., Prawo ochrony środowiska (Dz. U. z 2008 r. (tekst jednolity) Nr 25, poz. 150 ze zmianami), art. 5, pkt. 27, Ustawy z dnia 16 kwietnia 2004 r., o ochronie przyrody (Dz. U. z 2009 r. Nr 151, poz. 1220 ze zmianami).

Rozstrzygnięcie: uwaga nieuwzględniona.

Uzasadnienie:

Zgodnie z zasadami techniki prawodawczej, w aktach prawnych niższego rzędu nie powiela się definicji pojęć określonych w aktach prawnych wyższego rzędu. Odniesienie do ochrony wymienionych pojęć z zakresu ochrony środowiska i ochrony przyrody może zawierać – i zawiera – prognoza oddziaływania na środowisko, dotycząca projektu miejscowego planu zagospodarowania przestrzennego „Sypniewo” w Poznaniu.

§ 8

Zgłaszający uwagę: Stowarzyszenie My Poznaniacy, 60-116 Poznań, ul. Turniowa 22.

Uwaga dotyczy: wprowadzenia zapisów (zgodnie z wymaganiami Państwowego Powiatowego Inspektora Sanitarnego w Poznaniu), gwarantujących realizację: „niezbędnych rozwiązań mających na celu zapobieganie, ograniczanie lub kompensację przyrodniczą negatywnych oddziaływań na

środowisko”, w tym zapisów wykluczających możliwe, szkodliwe oddziaływanie budowy nowo projektowanej drogi na istniejącą aleję zabytkowych kasztanowców i gwarantujących ich ochronę.

Rozstrzygnięcie: uwaga nieuwzględniona.

Uzasadnienie:

Zapisów takich nie można umieścić w uchwale projektu mpzp, bowiem są one poza zakresem problematyki mpzp, określonym ustawą o plano-

waniu i zagospodarowaniu przestrzennym. Ustalenia miejscowego planu zagospodarowania przestrzennego nie odnoszą się do realizacji zawartego w nim przeznaczenia czy zagospodarowania. Takie zapisy może częściowo zawierać – i zawiera – prognoza oddziaływania na środowisko, dotycząca projektu miejscowego planu zagospodarowania przestrzennego „Sypniewo” w Poznaniu.

Załącznik nr 3
do uchwały nr XVII/190/VI/2011
Rady Miasta Poznania
z dnia 30 sierpnia 2011 r.

ROZSTRZYGNIĘCIE RADY MIASTA POZNANIA O SPOSOBIE REALIZACJI ZAPISANYCH W MIEJSCOWYM PLANIE ZAGOSPODAROWANIA PRZESTRZENNEGO „SYPNIEWO” W POZNANIU INWESTYCJI Z ZAKRESU INFRASTRUKTURY TECHNICZNEJ, KTÓRE NALEŻĄ DO ZADAŃ WŁASNYCH GMINY, ORAZ ZASADACH ICH FINANSOWANIA

Na podstawie art. 20 ust. 1 ustawy z dnia 27 marca 2003 r. o planowaniu i zagospodarowaniu przestrzennym (Dz. U. z 2003 r. Nr 80, poz. 717, z 2004 r. Nr 6, poz. 41 i Nr 141, poz. 1492, z 2005 r. Nr 113, poz. 954 i Nr 130, poz. 1087, z 2006 r. Nr 45, poz. 319 i Nr 225, poz. 1635, z 2007 r. Nr 127, poz. 880, z 2008 r. Nr 123, poz. 803, Nr 199, poz. 1227, Nr 201, poz. 1237 i Nr 220, poz. 1413, z 2010 r. Nr 24, poz. 124, Nr 75, poz. 474, Nr 106, poz. 675, Nr 119, poz. 804, Nr 130, poz. 871, Nr 149, poz. 996 i Nr 155, poz. 1043 oraz z 2011 r. Nr 32, poz. 159 i Nr 153, poz. 901), rozstrzyga się, co następuje:

§ 1 Sposób realizacji zapisanych w planie inwestycji z zakresu infrastruktury technicznej:

1. Zadania w zakresie realizacji dróg publicznych przewidzianych w planie oraz związanych z nimi wykupami terenów prowadzić będą właściwe jednostki miejskie.
2. Zadania w zakresie infrastruktury technicznej prowadzić będą właściwe przedsiębiorstwa, w kompetencji których leży rozwój sieci: wodociągowej i kanalizacji sanitarnej, energetycznej, gazociągowej i ciepłej, zgodnie z miejscowym planem zagospodarowania przestrzennego oraz na podstawie przepisów odrębnych. Zadania w zakresie gospodarki odpadami realizowane będą zgodnie z planem gospodarki odpadami oraz na podstawie przepisów odrębnych.

3. Podstawę przyjęcia do realizacji zadań określonych w miejscowym planie zagospodarowania przestrzennego, które należą do zadań własnych gminy, stanowiąc będą zapisy Wieloletniej Prognozy Finansowej Miasta Poznania.

4. Określenie terminów przystąpienia i zakończenia realizacji tych zadań, ustalone będzie według kryteriów i zasad przyjętych przy konstruowaniu Wieloletniej Prognozy Finansowej Miasta Poznania.

5. Inwestycje realizowane mogą być etapowo, w zależności od wielkości środków przeznaczonych na inwestycje.

§ 2 Zasady finansowania inwestycji z zakresu infrastruktury technicznej, określonych w planie.

Finansowanie inwestycji będzie mogło odbywać się poprzez:

- 1) wydatki z budżetu gminy;
- 2) współfinansowanie środkami zewnętrznymi, poprzez budżet gminy – w ramach m.in.:
 - a) dotacji unijnych,
 - b) dotacji samorządu województwa,
 - c) dotacji i pożyczek z funduszy celowych,
 - d) kredytów i pożyczek bankowych,
 - e) innych środków zewnętrznych;
- 3) udział inwestorów w finansowaniu w ramach porozumień o charakterze cywilnoprawnym lub w formie partnerstwa publiczno-prywatnego – „PPP”, a także właścicieli nieruchomości.