



DZIENNIK URZĘDOWY

WOJEWÓDZTWA WIELKOPOLSKIEGO

Poznań, dnia 26 marca 2012 r.

Poz. 1519

UCHWAŁA NR XVI/133/2012 RADY MIEJSKIEJ RYDZINY

z dnia 27 stycznia 2012 r.

w sprawie uchwalenia miejscowego planu zagospodarowania przestrzennego Farma Wiatrowa Rydzyna.

Na podstawie art. 18 ust. 2 pkt. 5 ustawy z dnia 8 marca 1990 r. o samorządzie gminnym (Dz. U. z 2001 r. Nr 142, poz. 1591, z 2002 r. Nr 23, poz. 220, Nr 62, poz. 558, Nr 113, poz. 984, Nr 153, poz. 1271 i Nr 214, poz. 1806, z 2003 r. Nr 80, poz. 717 i Nr 162, poz. 1568, z 2004 r. Nr 102, poz. 1055 i Nr 116, poz. 1203, z 2005 r. Nr 172, poz. 1441 i Nr 175, poz. 1457, z 2006 r. Nr 17, poz. 128 i Nr 181, poz. 1337, z 2007 r. Nr 48, poz. 327, Nr 138, poz. 974 i Nr 173, poz. 1218, z 2008 r. Nr 180, poz. 1111 i Nr 223, poz. 1458, z 2009 r. Nr 52, poz. 420 i Nr 157, poz. 1241 oraz z 2010 r. Nr 28, poz. 142, Nr 28, poz. 146, Nr 106, poz. 675 i Nr 40, poz. 230 i Nr 106 poz. 675 oraz z 2011r. Nr 21 poz. 113, Nr 117 poz. 679, Nr 134 poz. 777, nr 217 poz. 1281, Nr 149 poz. 887) oraz art. 20 ust. 1 ustawy z dnia 27 marca 2003 r. o planowaniu i zagospodarowaniu przestrzennym (Dz. U. z 2003 r. Nr 80, poz. 717, z 2004 r. Nr 6, poz. 41 i Nr 141, poz. 1492, z 2005 r. Nr 113, poz. 954 i Nr 130, poz. 1087, z 2006 r. Nr 45, poz. 319 i Nr 225, poz. 1635, z 2007 r. Nr 127, poz. 880, z 2008 r. Nr 123, poz. 803, Nr 199, poz. 1227, Nr 201, poz. 1237 i Nr 220, poz. 1413, z 2010 r. Nr 24, poz. 124, Nr 75, poz. 474, Nr 106, poz. 675, Nr 119, poz. 804, Nr 130, poz. 871, Nr 149, poz. 996 i Nr 155, poz. 1043 oraz z 2011 r. Nr 32, poz. 159 i Nr 153 poz. 901) uchwała się, co następuje:

§ 1. 1. Uchwała się miejscowy plan zagospodarowania przestrzennego Farma Wiatrowa Rydzyna po stwierdzeniu zgodności ze „Studium uwarunkowań kierunków zagospodarowania przestrzennego miasta i gminy Rydzyna” zatwierdzonym uchwałą Rady Miejskiej Rydzyny Nr XXIV/210/2000 z dnia 2 czerwca 2000 roku w sprawie: uchwalenia studium uwarunkowań i kierunków zagospodarowania przestrzennego miasta i gminy Rydzyna, a następnie zmienionym uchwałą Rady Miejskiej Rydzyny Nr XLVI/339/2010 z dnia 30 czerwca 2010 roku w sprawie: uchwalenia zmiany studium uwarunkowań i kierunków zagospodarowania przestrzennego miasta i gminy Rydzyna i uchwałą Rady Miejskiej Rydzyny Nr VI/39/2011 z dnia 31 marca 2011 roku w sprawie: uchwalenia zmiany studium uwarunkowań i kierunków zagospodarowania przestrzennego miasta i gminy Rydzyna, zwany dalej planem.

2. Integralnym załącznikiem Nr 1 do uchwały jest rysunek planu miejscowego zatytułowany: „Miejscowy plan zagospodarowania przestrzennego Farma Wiatrowa Rydzyna”, sporządzony na mapie w skali 1:2000.

3. Załącznikiem Nr 2 są rozstrzygnięcia o sposobie realizacji inwestycji z zakresu infrastruktury technicznej należących do zadań własnych gminy oraz o zasadach ich finansowania.

4. Załącznikiem Nr 3 są rozstrzygnięcia w sprawie rozpatrzenia uwag wniesionych do wyłożonego do publicznego wglądu projektu planu.

5. Granice obszaru objętego planem miejscowym określa załącznik nr 1 do uchwały, o którym mowa w ust. 2.

§ 2. Ilekroć w uchwale jest mowa o:

- 1) nieprzekraczalnej linii zabudowy - należy przez to rozumieć linię określającą najmniejszą odległość w jakiej mogą się znajdować budynki od linii rozgraniczającej terenu,

- 2) powierzchni zabudowy - należy przez to rozumieć powierzchnię wyznaczoną przez rzut pionowy zewnętrznych krawędzi budynku na powierzchni terenu,
- 3) strefie odległości podstawowej (bezpiecznej) - należy przez to rozumieć najmniejszą dopuszczalną odległość od obiektów terenowych, mierzonych na płaszczyźnie poziomej między obrysem obiektu terenowego a osią gazociągu.

§ 3. 1. Przeznaczenie terenów oraz linie rozgraniczające tereny o różnym przeznaczeniu i różnych zasadach zagospodarowania zostały określone w §4, §5 uchwały.

2. Zasady ochrony i kształtowania ładu przestrzennego zostały określone w §6, §7, §8, §9, §10 uchwały.

3. Zasady ochrony środowiska, przyrody i krajobrazu kulturowego zostały określone w §6, §7 uchwały.

4. Zasady ochrony dziedzictwa kulturowego i zabytków oraz dóbr kultury zostały określone w §11 uchwały.

5. Wymagania wynikające z potrzeb kształtowania przestrzeni publicznych nie zostały określone, gdyż na obszarze opracowania takie obszary nie występują.

6. Parametry i wskaźniki kształtowania zabudowy oraz zagospodarowania terenu w tym linie zabudowy, gabaryty obiektów i wskaźniki intensywności zabudowy zostały określone w §6, §7 uchwały.

7. Granice i sposoby zagospodarowania terenów lub obiektów podlegających ochronie, ustalonych na podstawie odrębnych przepisów, w tym terenów górniczych, a także obszarów szczególnego zagrożenia powodzią oraz obszarów osuwania się mas ziemnych nie zostały określone, ponieważ na obszarze objętym planem nie występują tereny, o których mowa w art. 15 ust. 2 pkt 7 ustawy z dnia 27 marca 2003 r. o planowaniu i zagospodarowaniu przestrzennym.

8. Na obszarze planu nie przewiduje się przeprowadzania procedury scalania i podziału o której mowa w art. 102 ustawy z dnia z dnia 21 sierpnia 1997 r. o gospodarce nieruchomościami.

9. Szczególne warunki zagospodarowania terenów oraz ograniczenia w ich użytkowaniu, w tym zakaz zabudowy, zostały określone w §6, §14.

10. Zasady modernizacji, rozbudowy i budowy systemów komunikacji i infrastruktury technicznej zostały określone w §10, §13.

11. Sposób i termin tymczasowego zagospodarowania i użytkowania terenów został określony w §6, §7.

12. Stawki procentowe, na podstawie których ustala się opłatę o której mowa w art. 36 ust.4 ustawy z dnia 27 marca 2003r. o planowaniu i zagospodarowaniu przestrzennym zostały określone w §16 uchwały.

§ 4. Obowiązującymi ustaleniami planu są następujące oznaczenia na rysunku planu miejscowego:

- 1) przeznaczenie terenów oznaczone symbolami literowymi,
- 2) linie rozgraniczające tereny o różnym przeznaczeniu lub różnych zasadach zagospodarowania,
- 3) nieprzekraczalne linie zabudowy,
- 4) strefa oddziaływania linii elektroenergetycznych,
- 5) strefa odległości podstawowej (bezpiecznej) gazociągu wysokiego ciśnienia.

§ 5. Ustala się następujące przeznaczenie terenów oznaczone symbolami:

- 1) R – tereny rolnicze,
- 2) EW – tereny infrastruktury technicznej – elektroenergetyki – elektrowni wiatrowych,
- 3) WS – tereny wód powierzchniowych śródlądowych,
- 4) ZL – lasy,
- 5) KD-Z – tereny dróg publicznych – klasy Z – zbiorczej,
- 6) KDW – tereny dróg wewnętrznych.

§ 6. 1. Na terenach oznaczonych na rysunku planu symbolem 1R, 2R, 5R, 8R, 11R, 13R, 14R, 16R, 17R, 18R, 20R, 21R, 23R, 25R, 27R, 31R, 34R, 36R, 40R, 42R, 43R, 44R, 45R, 47R, 48R, 49R, 50R, 51R, 52R, 54R, 55R, 57R, 60R ustala się:

- 1) użytkowanie rolnicze,
- 2) zakaz lokalizacji budynków, z wyłączeniem obiektów o których mowa w ust. 2 pkt. 7,
- 3) dla obiektów o których mowa w ust. 2 pkt 7:
 - a) powierzchnię działki budowlanej nie mniejszą niż 49 m²,
 - b) powierzchnię zabudowy nie większą niż 80% powierzchni działki budowlanej,
 - c) powierzchnię terenu biologicznie czynną nie mniejszą niż 10% powierzchni działki,
 - d) lokalizację zabudowy zgodnie z nieprzekraczalnymi liniami zabudowy,
 - e) wysokość budynków nie większą niż 10 m,
 - f) kąt nachylenia połaci dachowych nie większy niż 25°.

2. Na terenach oznaczonych na rysunku planu symbolem 1R, 2R, 5R, 8R, 11R, 13R, 14R, 16R, 17R, 18R, 20R, 21R, 23R, 25R, 27R, 31R, 34R, 36R, 40R, 42R, 43R, 44R, 45R, 47R, 48R, 49R, 50R, 51R, 52R, 54R, 55R, 57R, 60R dopuszcza się:

- 1) lokalizację budowli rolniczych i urządzeń budowlanych z nimi związanych z uwzględnieniem przepisów odrębnych, których wysokość nie może przekraczać 10 metrów,
- 2) lokalizację lub wydzielenie dróg wewnętrznych i placów montażowych z uwzględnieniem przepisów odrębnych,
- 3) lokalizację dróg wewnętrznych jako tymczasowych obiektów budowlanych przy czym rozbiórka tych obiektów winna nastąpić wraz z zakończeniem robót budowlanych związanych z budową, eksploatacją lub likwidacją elektrowni wiatrowych,
- 4) lokalizację urządzeń budowlanych, a w szczególności:
 - a) linii elektroenergetycznych, telekomunikacyjnych i telesterowniczych oraz infrastruktury technicznej związanej z funkcjonowaniem elektrowni wiatrowych,
 - b) tymczasowych przejazdów, zjazdów i placów przy czym rozbiórka tych obiektów winna nastąpić wraz z zakończeniem robót budowlanych związanych z budową, eksploatacją lub likwidacją elektrowni wiatrowych,
- 5) lokalizację rowów, kanałów wraz z urządzeniami,
- 6) lokalizację obiektów małej retencji,
- 7) lokalizację stacji transformatorowych i rozdzielni elektroenergetycznych, także zabudowanych,
- 8) lokalizację urządzeń i budowli do pomiaru parametrów wiatru o wysokości nie przekraczającej 150 metrów,
- 9) lokalizację obiektów budowlanych infrastruktury technicznej,
- 10) lokalizację i roboty budowlane sieci infrastruktury technicznej, w tym możliwość przebudowy istniejących urządzeń wodnych.

3. Na terenach oznaczonych na rysunku planu symbolem 3R, 4R, 6R, 7R, 9R, 10R, 12R, 15R, 22R, 24R, 26R, 28R, 29R, 30R, 32R, 33R, 35R, 37R, 38R, 39R, 41R, 46R, 53R, 56R, 58R, 59R ustala się:

- 1) użytkowanie rolnicze,
- 2) zakaz lokalizacji budynków, z wyłączeniem obiektów o których mowa w ust. 4 pkt. 6,
- 3) dla obiektów o których mowa w ust. 4 pkt 6:
 - a) powierzchnię działki budowlanej nie mniejszą niż 49 m²,
 - b) powierzchnię zabudowy nie większą niż 80% powierzchni działki budowlanej,

- c) powierzchnię terenu biologicznie czynną nie mniejszą niż 10% powierzchni działki,
- d) lokalizację zabudowy zgodnie z nieprzekraczalnymi liniami zabudowy,
- e) wysokość budynków nie większą niż 10 m,
- f) kąt nachylenia połaci dachowych nie większy niż 25°.

4. Na terenach oznaczonych na rysunku planu symbolem 3R, 4R, 6R, 7R, 9R, 10R, 12R, 15R, 22R, 24R, 26R, 28R, 29R, 30R, 32R, 33R, 35R, 37R, 38R, 39R, 41R, 46R, 53R, 56R, 58R, 59R dopuszcza się:

- 1) lokalizację lub wydzielenie dróg wewnętrznych i placów montażowych z uwzględnieniem przepisów odrębnych,
- 2) lokalizację dróg wewnętrznych jako tymczasowych obiektów budowlanych przy czym rozbiórka tych obiektów winna nastąpić wraz z zakończeniem robót budowlanych związanych z budową, eksploatacją lub likwidacją elektrowni wiatrowych,
- 3) lokalizację urządzeń budowlanych, a w szczególności:
 - a) linii elektroenergetycznych, telekomunikacyjnych i telesterowniczych oraz infrastruktury technicznej związanej z funkcjonowaniem elektrowni wiatrowych, w tym łopat wirnika elektrowni wiatrowych zlokalizowanych na terenach oznaczonych symbolem EW,
 - b) tymczasowych przejazdów, zjazdów i placów przy czym rozbiórka tych obiektów winna nastąpić wraz z zakończeniem robót budowlanych związanych z budową, eksploatacją lub likwidacją elektrowni wiatrowych,
- 4) lokalizację rowów, kanałów wraz z urządzeniami,
- 5) lokalizację obiektów małej retencji,
- 6) lokalizację stacji transformatorowych i rozdzielni elektroenergetycznych, także zabudowanych,
- 7) lokalizację urządzeń i budowli do pomiaru parametrów wiatru o wysokości nie przekraczającej 150 metrów,
- 8) lokalizację obiektów budowlanych infrastruktury technicznej,
- 9) lokalizację i roboty budowlane sieci infrastruktury technicznej, w tym możliwość przebudowy istniejących urządzeń wodnych.

5. Na terenie oznaczonym na rysunku planu symbolem 19R ustala się:

- 1) użytkowanie rolnicze,
- 2) zakaz lokalizacji budynków.

6. Na terenie oznaczonym na rysunku planu symbolem 19R dopuszcza się:

- 1) lokalizację budowli rolniczych i urządzeń budowlanych z nimi związanych z uwzględnieniem przepisów odrębnych, których wysokość nie może przekraczać 10 metrów,
- 2) lokalizację lub wydzielenie dróg wewnętrznych i placów montażowych z uwzględnieniem przepisów odrębnych,
- 3) lokalizację dróg wewnętrznych jako tymczasowych obiektów budowlanych przy czym rozbiórka tych obiektów winna nastąpić wraz z zakończeniem robót budowlanych związanych z budową, eksploatacją lub likwidacją elektrowni wiatrowych,
- 4) lokalizację urządzeń budowlanych, a w szczególności:
 - a) linii elektroenergetycznych, telekomunikacyjnych i telesterowniczych oraz infrastruktury technicznej związanej z funkcjonowaniem elektrowni wiatrowych,
 - b) tymczasowych przejazdów, zjazdów i placów przy czym rozbiórka tych obiektów winna nastąpić wraz z zakończeniem robót budowlanych związanych z budową, eksploatacją lub likwidacją elektrowni wiatrowych,
- 5) lokalizację rowów, kanałów wraz z urządzeniami,

- 6) lokalizację obiektów małej retencji,
- 7) lokalizację obiektów budowlanych infrastruktury technicznej,
- 8) lokalizację i roboty budowlane sieci infrastruktury technicznej, w tym możliwość przebudowy istniejących urządzeń wodnych.

§ 7. 1. Na terenach oznaczonych na rysunku planu symbolem 1EW, 2EW, 3EW, 4EW, 5EW, 6EW, 7EW, 8EW, 9EW, 10EW, 11EW, 12EW, 13EW, 14EW ustala się:

- 1) lokalizację obiektów budowlanych elektrowni wiatrowych zgodnie z przepisami odrębnymi,
- 2) lokalizację budynków związanych z funkcjonowaniem elektrowni wiatrowych zgodnie z nieprzekraczalnymi liniami zabudowy,
- 3) na poszczególnych terenach lokalizację nie więcej niż jednej elektrowni wiatrowej,
- 4) wysokość elektrowni wiatrowych nie większą niż 220 metrów nad poziomem terenu,
- 5) powierzchnię działki budowlanej nie mniejszą niż 500 m², z zastrzeżeniem ust. 2 pkt.6,
- 6) powierzchnię zabudowy nie większą niż 60% powierzchni działki budowlanej,
- 7) powierzchnię terenu biologicznie czynną nie mniejszą niż 10% powierzchni działki,
- 8) wysokość budynków związanych z funkcjonowaniem elektrowni wiatrowych nie większą niż 10 metrów,
- 9) kąt nachylenia połaci dachowych budynków związanych z funkcjonowaniem elektrowni wiatrowych nie większy niż 25°,
- 10) obsługę komunikacyjną poprzez drogę publiczną oznaczoną na rysunku planu symbolem KD-Z, drogi wewnętrzne oznaczone na rysunku planu symbolem KDW oraz tereny rolne oznaczone na rysunku planu symbolem R.

2. Na terenach oznaczonych na rysunku planu symbolem 1EW, 2EW, 3EW, 4EW, 5EW, 6EW, 7EW, 8EW, 9EW, 10EW, 11EW, 12EW, 13EW, 14EW dopuszcza się:

- 1) lokalizację budowli niezbędnych do obsługi elektrowni wiatrowych,
- 2) lokalizację lub wydzielenie dróg wewnętrznych, placów manewrowych, montażowych z uwzględnieniem przepisów odrębnych,
- 3) lokalizację dróg wewnętrznych jako tymczasowych obiektów budowlanych, przy czym rozbiórka tych obiektów winna nastąpić wraz z zakończeniem robót budowlanych związanych z budową, eksploatacją lub likwidacją elektrowni wiatrowych,
- 4) użytkowanie rolnicze,
- 5) lokalizację rowów, kanałów wraz z urządzeniami,
- 6) wydzielenie działek budowlanych o powierzchni mniejszej niż 500 m² przeznaczonych pod lokalizację dróg wewnętrznych, placów manewrowych, montażowych, rowów, urządzeń budowlanych lub terenów przeznaczonych pod lokalizację obiektów budowlanych infrastruktury technicznej – uzbrojenia terenu,
- 7) lokalizację urządzeń budowlanych, a w szczególności:
 - a) linii elektroenergetycznych, telekomunikacyjnych i telesterowniczych oraz innej infrastruktury technicznej związanej z funkcjonowaniem elektrowni wiatrowych,
 - b) tymczasowych przejazdów, placów montażowych przy czym rozbiórka tych obiektów winna nastąpić wraz z zakończeniem robót budowlanych związanych z budową, eksploatacją lub likwidacją elektrowni wiatrowych,
- 8) lokalizację stacji i rozdzielni elektroenergetycznych – także zabudowanych,
- 9) lokalizację urządzeń i budowli do pomiaru parametrów wiatru o wysokości nie większej niż 150 metrów nad poziomem terenu,
- 10) przebudowę istniejących urządzeń wodnych,
- 11) lokalizację obiektów budowlanych infrastruktury technicznej – uzbrojenia terenu,

- 12) umieszczenie na gondoli elektrowni wiatrowej logo producenta i inwestora lub właściciela elektrowni wiatrowych,
- 13) wykonanie ochronnego ogrodzenia terenu wokół elektrowni wiatrowej oraz oświetlenia ochronnego.

§ 8. 1. Na terenach oznaczonym na rysunku planu symbolami 1WS, 2WS, 3WS, 4WS, 5WS, 6WS, 7WS, 8WS, 9WS ustala się lokalizację urządzeń wodnych.

2. Na terenach oznaczonym na rysunku planu symbolami 1WS, 2WS, 3WS, 4WS, 5WS, 6WS, 7WS, 8WS, 9WS dopuszcza się:

- 1) lokalizację urządzeń budowlanych, w tym linii elektroenergetycznych, telekomunikacyjnych i telesterowniczych oraz infrastruktury technicznej związanej z funkcjonowaniem elektrowni wiatrowych, w tym łopat wirnika elektrowni wiatrowych zlokalizowanych na terenach oznaczonych symbolem EW,
- 2) skanalizowanie, zamknięcie cieków naturalnych, kanałów oraz rowów,
- 3) lokalizację przejść i przejazdów,
- 4) lokalizację i roboty budowlane sieci infrastruktury technicznej,
- 5) lokalizację urządzeń budowlanych w tym tymczasowych przejazdów, przy czym rozbiórka tych obiektów winna nastąpić wraz z zakończeniem robót budowlanych związanych z budową, eksploatacją lub likwidacją elektrowni wiatrowych.

§ 9. Na terenach oznaczonych na rysunku planu symbolami 1ZL, 2ZL ustala się zagospodarowanie leśne.

§ 10. 1. Na terenach oznaczonych na rysunku planu symbolami 1KD-Z, 2KD-Z, 1KDW, 2KDW, 3KDW, 4KDW, 5KDW, 6KDW ustala się lokalizację budowli drogowych.

2. Na terenach oznaczonych na rysunku planu symbolem 1KD-Z, 2KD-Z, 1KDW, 2KDW, 3KDW, 4KDW, 5KDW, 6KDW dopuszcza się:

- 1) lokalizację zjazdów tymczasowych,
- 2) lokalizację urządzeń budowlanych, w tym linii elektroenergetycznych, telekomunikacyjnych i telesterowniczych oraz infrastruktury technicznej związanej z funkcjonowaniem elektrowni wiatrowych, w tym łopat wirnika elektrowni wiatrowych zlokalizowanych na terenach oznaczonych symbolem EW,
- 3) lokalizację i roboty budowlane sieci infrastruktury technicznej,
- 4) lokalizację zjazdów,
- 5) lokalizację obiektów małej architektury.

§ 11. 1. Ustala się strefą ochrony archeologicznej obejmującą obszar opracowania planu, w której przedmiotem ochrony są znajdujące się w niej ruchome i nieruchome zabytki archeologiczne.

2. Wszelkie zamierzenia inwestycyjne w strefie ochrony archeologicznej powinny być uzgodnione z konserwatorem zabytków, który określi warunki dopuszczające do realizacji inwestycji w zakresie ochrony zabytków archeologicznych, o ile taki obowiązek wynika przepisów odrębnych.

§ 12. Oddziaływanie elektrowni wiatrowych nie może powodować przekroczenia dopuszczalnych poziomów hałasu na terenach, dla których dopuszczalny poziom hałasu w środowisku określają przepisy odrębne.

§ 13. W zakresie infrastruktury technicznej uzbrojenia terenu:

- 1) dopuszcza się roboty budowlane dotyczące sieci infrastruktury technicznej,
- 2) ustala się powiązanie sieci infrastruktury technicznej z układem zewnętrznym oraz zapewnienie dostępu do sieci, zgodnie z przepisami odrębnymi,
- 3) ustala się zagospodarowanie wód opadowych i roztopowych z terenów utwardzonych zgodnie z przepisami odrębnymi,
- 4) ustala się gromadzenie odpadów w specjalnie wydzielonym miejscu na terenie działki budowlanej z uwzględnieniem ich segregacji oraz ich dalsze zagospodarowanie zgodnie z gminnym planem gospodarki odpadami oraz przepisami odrębnymi.

§ 14. W strefie odległości podstawowej (bezpiecznej) gazociągu wysokiego ciśnienia oraz w strefie oddziaływania linii energetycznych dopuszcza się lokalizację obiektów budowlanych pod warunkiem przełożenia lub skablowania istniejących linii elektroenergetycznych lub uzyskania stosownych pozwoleń od operatora sieci.

§ 15. Ustala się obowiązek zgłoszenia lokalizacji wszystkich stałych i tymczasowych obiektów budowlanych o wysokości większej niż 50 metrów nad poziomem terenu właściwemu organowi nadzoru nad lotnictwem wojskowym na zasadach określonych w przepisach odrębnych.

§ 16. Ustala się stawkę służącą naliczeniu jednorazowych opłat, o jakich mowa w art. 36 ust. 4 ustawy, w wysokości 30% dla wszystkich nieruchomości w granicach określonych w §1 pkt 2 niniejszej uchwały.

§ 17. Wykonanie uchwały powierza się Burmistrzowi Miasta i Gminy Rydzyna.

§ 18. Uchwała wchodzi w życie po upływie 30 dni od daty jej ogłoszenia w Dzienniku Urzędowym Województwa Wielkopolskiego.

Przewodniczący Rady Miejskiej Rydzyny
(-) Bonifacy Skrzypczak



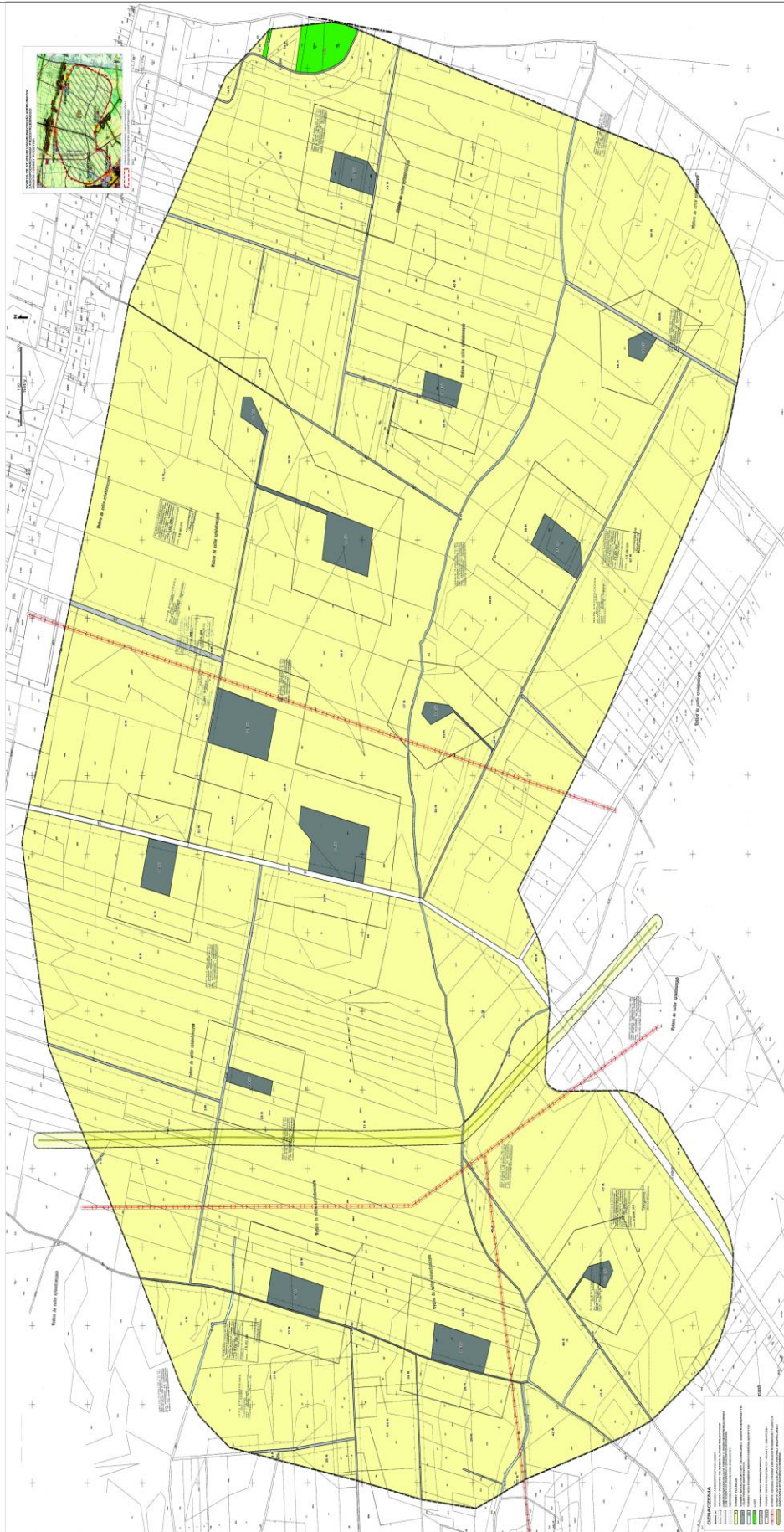
RYDZYNA

MIJSCOWY PLAN ZAGOSPODAROWANIA PRZESTRZENNEGO

FARMA WIAТРOWA RYDZYNA

SKALA 1 : 2000

Załącznik nr 4
do uchwały nr XXV/539/15
Sejmiku Miejskiej Rady Miejskiej w Rydzynie z dnia 27 listopada 2015 r.



LEGENDA

[Symbol]	Linia graniczna terenu planu zagospodarowania przestrzennego
[Symbol]	Linia graniczna nieruchomości
[Symbol]	Linia graniczna działki
[Symbol]	Linia graniczna posesi
[Symbol]	Linia graniczna budynku
[Symbol]	Linia graniczna drogi publicznej
[Symbol]	Linia graniczna drogi wjazdowej
[Symbol]	Linia graniczna drogi dojazdowej
[Symbol]	Linia graniczna drogi lokalnej
[Symbol]	Linia graniczna drogi powiatowej
[Symbol]	Linia graniczna drogi wojewódzkiej
[Symbol]	Linia graniczna drogi krajowej
[Symbol]	Linia graniczna drogi międzynarodowej
[Symbol]	Linia graniczna drogi rowerowej
[Symbol]	Linia graniczna drogi pieszo-rowerowej
[Symbol]	Linia graniczna drogi dla pieszych
[Symbol]	Linia graniczna drogi dla rowerzystów
[Symbol]	Linia graniczna drogi dla pieszych i rowerzystów
[Symbol]	Linia graniczna drogi dla pieszych i rowerzystów z przystankiem dla pieszych
[Symbol]	Linia graniczna drogi dla pieszych i rowerzystów z przystankiem dla rowerzystów
[Symbol]	Linia graniczna drogi dla pieszych i rowerzystów z przystankiem dla pieszych i rowerzystów
[Symbol]	Linia graniczna drogi dla pieszych i rowerzystów z przystankiem dla pieszych i rowerzystów z przystankiem dla pieszych
[Symbol]	Linia graniczna drogi dla pieszych i rowerzystów z przystankiem dla pieszych i rowerzystów z przystankiem dla pieszych i rowerzystów
[Symbol]	Linia graniczna drogi dla pieszych i rowerzystów z przystankiem dla pieszych i rowerzystów z przystankiem dla pieszych i rowerzystów z przystankiem dla pieszych i rowerzystów

Załącznik nr 2
do Uchwały Nr XVI/133/2012
Rady Miejskiej Rydzyny
z dnia 27 stycznia 2012 r.

Rozstrzygnięcie
o sposobie realizacji zapisanych w planie inwestycji z zakresu infrastruktury technicznej,
które należą do zadań własnych gminy oraz o zasadach ich finansowania

Na podstawie art. 20 ust. 1 ustawy z dnia 27 marca 2003 r. o planowaniu i zagospodarowaniu przestrzennym (Dz. U. z 2003 r. Nr 80, poz. 717 z późniejszymi zmianami), art. 7 ust. 1 pkt 2 i 3 ustawy z dnia 8 marca 1990 r. o samorządzie gminnym (Dz. U. z 2001 r. Nr 142, poz. 1591 z późniejszymi zmianami) i art. 216 ust. 2 pkt 1 ustawy z 27 sierpnia 2009 r. o finansach publicznych (Dz. U. z 2009 r. Nr 157, poz. 1240 z późniejszymi zmianami) Rada Miejska Rydzyny stwierdza co następuje:

1. Sposób realizacji zapisanych w planie inwestycji z zakresu infrastruktury technicznej:
 - 1) Zadania w zakresie infrastruktury technicznej prowadzić będą właściwe przedsiębiorstwa, w kompetencji których leży rozwój sieci infrastruktury technicznej, zgodnie z miejscowym planem zagospodarowania przestrzennego oraz na podstawie przepisów odrębnych.
 - 2) Zadania w zakresie gospodarki odpadami realizowane będą zgodnie z miejscowym planem zagospodarowania przestrzennego oraz zgodnie z gminnym planem gospodarki odpadami jak również na podstawie przepisów odrębnych.
 - 3) Inwestycje realizowane mogą być etapowo w zależności od wielkości środków przeznaczonych na inwestycje.
 - 4) Dopuszcza się udział innych niż gmina inwestorów w finansowaniu inwestycji z zakresu infrastruktury technicznej, które należą do zadań własnych gminy.
2. Zasady finansowania inwestycji z zakresu infrastruktury technicznej określonych w planie.

Finansowanie inwestycji będzie odbywać się poprzez:

 - 1) Wydatki z budżetu gminy.
 - 2) Współfinansowanie środkami zewnętrznymi, poprzez budżet gminy - w ramach m.in.: dotacji unijnych, dotacji samorządu województwa, dotacji i pożyczek z funduszy celowych, kredytów i pożyczek bankowych, innych środków zewnętrznych.
 - 3) Udział inwestorów w finansowaniu w ramach porozumień o charakterze cywilnoprawnym lub w formie partnerstwa publiczno-prywatnego, a także właścicieli nieruchomości.
3. Zadania w zakresie budowy dróg finansowane będą przez budżet gminy lub na podstawie porozumień z innymi podmiotami.
4. Ustalenia planu nie spowodują wydatków Miasta i Gminy Rydzyna z tytułu odszkodowań, o których mowa w art. 36 ustawy z dnia 27 marca 2003 r. o planowaniu i zagospodarowaniu przestrzennym.

Załącznik nr 3
do Uchwały Nr XVI/133/2012
Rady Miejskiej Rydzyny
z dnia 27 stycznia 2012 r.

Rozstrzygnięcie o sposobie rozpatrzenia nieuwzględnionych uwag wniesionych do wylózonego do publicznego wglądu wraz z prognozą projektu miejscowego planu zagospodarowania przestrzennego Farma Wiatrowa Rydzyna

Lp.	Data wpływu uwagi	Nazwisko i imię, nazwa jednostki organizacyjnej i adres zgłaszającego uwagi	Treść uwagi	Oznaczenie nieruchomości, której dotyczy uwaga	Ustalenia projektu miejscowego planu zagospodarowania przestrzennego dla nieruchomości, której dotyczy uwaga	Rozstrzygnięcie Burmistrza w sprawie rozpatrzenia uwag		Uzasadnienie
						uwaga uwzględniona	uwaga nieuwzględniona	
1.	2.	3.	4.	5.	6.	7.	8.	9.
			Planowana strefa ochronna jest zbyt mała i powinna wynosić 1,5 km do istniejących zabudowań na działkach 182/1 oraz 182/4 które stanowią moją własność	Cały obszar opracowania planu	Projekt miejscowego planu wyznaczył czternaście miejsc lokalizacji elektrowni wiatrowych o wysokości nie większej niż 220 m. oraz tereny rolnicze (bez możliwości lokalizacji budynków, z wyłączeniem zabudowanych stacji transformatorowych i rozdzielni elektroenergetycznych) i towarzyszące tereny dróg publicznych i wewnętrznych oraz tereny wód powierzchniowych śródlądowych i lasy.	-	X	Działki nr ewidencyjny 182/1 oraz 182/4 obręb Moraczewo znajdują się w odległości większej niż 600 m. od najbliższego terenu infrastruktury technicznej – elektroenergetyki - elektrowni wiatrowych. Praktyka realizacji takich obiektów wskazuje, że odległość ta gwarantuje zapewnienie wymaganych prawem parametrów w środowisku. Należy zwrócić uwagę, że ostateczna szczegółowa analiza wpływu inwestycji na środowisko następuje na dalszych etapach postępowania administracyjnego kiedy to będą znane ostateczne parametry techniczne lokalizowanych lub przebudowywanych elektrowni wiatrowych (wysokość elektrowni wiatrowej, jej moc i tym samym poziom generowanego hałasu).
1.	12.12.2011r.	Mikołaj Walachowski Rejtana 10/5 64-100 Leszno	Opinia środowiskowa nie odzwierciedla specyfiki zagospodarowania i ukształtowania	Cały obszar opracowania planu	Projekt miejscowego planu wyznaczył czternaście miejsc lokalizacji elektrowni wiatrowych o wysokości nie większej niż 220 m. oraz tereny rolnicze	-	X	Prognoza oddziaływania na środowisko została opracowana zgodnie z ustawą z dnia 3 października 2008 r. o udostępnianiu informacji o środowisku i jego ochronie, udziale społeczeństwa

					(bez możliwości lokalizacji budynków, z wyłączeniem zabudowanych stacji transformatorowych i rozdzielni elektroenergetycznych) i towarzyszące tereny dróg publicznych i wewnętrznych oraz tereny wód powierzchniowych śródlądowych i lasy.				w ochronie środowiska oraz o ocenach oddziaływania na środowisko (Dz. U. Nr 199, poz. 1227 z późniejszymi zmianami). W dokumencie tym został omówiony sposób zagospodarowania i ukształtowania obszaru objętego opracowaniem planu.
3.	27.12.2011r.	Piotr Burda Nowawies 73 64-130 Rydzyna	Nie zgadzamy się na inwestycje budowy elektrowni wiatrowych w całości, ponieważ Budowa elektrowni wiatrowych w niebezpiecznej odległości od całych wsi będzie zagrożeniem dla zdrowia i życia ich mieszkańców, wpłynie też nieznacznie na środowisko naturalne i krajobraz. Projektowana budowa poza tym narusza prawo własności stron	Cały obszar opracowania planu	Projekt miejscowego planu wyznaczył cztery miejsca lokalizacji elektrowni wiatrowych o wysokości nie większej niż 220 m. oraz tereny rolnicze (bez możliwości lokalizacji budynków, z wyłączeniem zabudowanych stacji transformatorowych i rozdzielni elektroenergetycznych) i towarzyszące tereny dróg publicznych i wewnętrznych oraz tereny wód powierzchniowych śródlądowych	-	X	Projekt planu jednoznacznie i precyzyjnie plan określa rozmieszczenie 14 terenów infrastruktury technicznej – elektroenergetyki – elektrowni wiatrowych (tereny oznaczone symbolem EW) w odległości nie mniejszej niż 500 metrów od wsi Augustowo, Lasotki, Kaczkowo, Moraczewo i Pomykowo. Praktyka realizacji takich obiektów wskazuje, że odległość ta gwarantuje zapewnienie wymaganych prawem parametrów w środowisku. Należy zwrócić uwagę, że ostateczna szczegółowa analiza wpływu inwestycji na środowisko następuje na dalszych etapach postępowania administracyjnego kiedy to będą znane ostateczne parametry techniczne lokalizowanych elektrowni wiatrowych (wysokość elektrowni wiatrowej, jej moc i tym samym poziom generowanego hałasu). Zgodnie z komentarzem prof. zw. dr hab. Zygmunta Niewiadomskiego ograniczenie prawa własności następuje poprzez ustawę o planowaniu i zagospodarowaniu przestrzennym dla której aktem wykonującym jest miejscowy plan zagospodarowania przestrzennego	
4.	27.12.2011r.	Piotr Burda Nowawies 73 64-130 Rydzyna	Kwestionuję sposób udziału społecznego w opracowywaniu powyższego planu w	Cały obszar opracowania planu	Projekt miejscowego planu wyznaczył cztery miejsca lokalizacji elektrowni wiatrowych o wysokości nie większej niż 220	-	X	Organ opracowujący projekt miejscowego planu zagospodarowania przestrzennego Farma Wiatrowa Rydzyna na zapewnił możliwość udziału społecznego	

			<p>szczególności przez brak informacji bezpośrednio ze strony Urzędu z poszczególnymi wnioskami, ponieważ konsultacje społeczne to proces, w którym inwestor lub organ administracji informuje społeczeństwo o planowanej inwestycji bądź o projekcie dokumentu, np. dotyczącym zagospodarowania przestrzennego. Działaniu temu powinno towarzyszyć zapewnienie udziału społeczeństwa, którego istotą jest wyrażenie przez zainteresowaną społeczność opinii, uwag i zastrzeżeń do danego projektu i to w sposób ogólne przyjęły, tzn. przez bezpośrednie spotkania z ludźmi wszystkich wiosek należących do Gminy, a w szczególności tych, na których terenach mają stać wiatraki. Taka pełna informacja powinna się odbyć poprzez organizowanie zebrań wiejskich,</p>	<p>m. oraz tereny rolnicze (bez możliwości lokalizacji budynków, z wyłączeniem zabudowanych stacji transformatorowych i rozdzielni elektroenergetycznych) i towarzyszące tereny dróg publicznych i wewnętrznych oraz tereny wód powierzchniowych śródlądowych</p>		<p>czegoś zgodnie z ustawą z dnia 27 marca 2003 r. o planowaniu i zagospodarowaniu przestrzennym (Dz. U. Nr 80, poz. 717 z późniejszymi zmianami) oraz ustawą z dnia 3 października 2008 r. o udostępnianiu informacji o środowisku i jego ochronie, udziale społeczeństwa w ochronie środowiska oraz o ocenach oddziaływania na środowisko (Dz. U. Nr 199 poz. 1227 z późniejszymi zmianami) poprzez możliwość złożenia wniosku do planu, możliwość zapoznania się ze zgromadzoną dokumentacją, możliwość uczestniczenia w przeprowadzonej dyskusji publicznej oraz możliwość złożenia uwagi do projektu planu. O sposobach udziału społeczeństwa w opracowywanym dokumencie informowano w sposób ustawowo określony tj. poprzez ogłoszenie w gazecie, obwieszczenie zamieszczone w Urzędzie Miasta i Gminy Rydzyna oraz na stronie internetowej. Burmistrz Miasta i Gminy Rydzyna wypełnił ustawowy obowiązek zapewnienia udziału społecznego w opracowywaniu planu.</p>
--	--	--	---	---	--	--

<p>gdzie wszystkie osoby zainteresowane przyjętą tzw. „curynę”, na której podpisują odczytanie informacji w sposób 100% będą mogli wziąć czynny udział i wypowiedzieć się oraz wnieść swoje zastrzeżenia do planu zagospodarowania przestrzennego. Taki sposób stosuje się na wsiach w naszej Gminie od wielu lat i przy mniej ważnych dla społeczeństwa zebraniach. Natomiast ogłaszanie przez Gminę informacji w małych lokalnej gazecie, czy też w gablotach soltów nie jest w 100% informowaniem społeczeństwa lecz tylko tworzeniem pozorów takiej informacji. Z rozmów z soltysami uzyskałem informacje, że Gmina wręcz zakazuje organizowania takich zebrań. Taki zabieg udał się już wcześniej podczas budowy 4 wiatraków na terenie Nowejwsi i Dąbca, gdzie pierwsze</p>											

