

2109

UCHWAŁA NR VII/60/2011

RADY GMINY TRAWNIKI

z dnia 29 czerwca 2011 r.

w sprawie uchwalenia zmiany miejscowego planu zagospodarowania przestrzennego Gminy Trawniki

Na podstawie art. 18 ust. 2 pkt 5, art. 40 ust. 1, art. 41 ust. 1 ustawy z dnia 8 marca 1990 roku o samorządzie gminnym (Dz. U. z 2001r. Nr 142, poz. 1591 – z późn. zm.), art.14 ust. 8, art. 20 ust. 1 i art.27 i art. 29 ustawy z dnia 27 marca 2003r. o planowaniu i zagospodarowaniu przestrzennym (Dz. U. z 2003r. Nr 80, poz. 717 z późn. zm.) oraz uchwały Rady Gminy Trawniki Nr XXXIII/209/2006 z dnia 29 czerwca 2006 roku w sprawie przystąpienia do sporządzenia zmian miejscowego planu zagospodarowania przestrzennego gminy Trawniki.

§1. 1. Wprowadza się zmianę miejscowego planu zagospodarowania przestrzennego gminy Trawniki, uchwalonego Uchwałą Nr XVII/97/99 Rady Gminy Trawniki z dnia 15 grudnia 1999 roku (Dz. Urz. Woj. Lubelskiego z 26 września 2001r., Nr 78 poz. 1174), w miejscowości Dorohucza w granicach oznaczonych na załączniku nr 1 do uchwały, zwaną dalej planem.

2. Plan zagospodarowania przestrzennego stanowią:

- 1) ustalenia planu – będące treścią uchwały,
- 2) rysunek planu w skali 1:1000 – załącznik nr 1 do uchwały,
- 3) rozstrzygnięcie o sposobie rozpatrzenia uwag do projektu planu (wykaz uwag wniesionych do wyłożonego do publicznego wglądu projektu miejscowego planu zagospodarowania przestrzennego) – załącznik nr 2 do uchwały,
- 4) sposób realizacji, zapisanych w planie, inwestycji z zakresu infrastruktury technicznej, które należą do zadań własnych gminy oraz zasady ich finansowania, – załącznik nr 3 do uchwały.

§2. 1. Ustalenia planu wyrażone są w postaci:

- 1) Ustaleń dotyczących warunków i zasad regulacji zagospodarowania obszaru, określonych w:

§4 – Zasady ochrony środowiska, przyrody i krajobrazu kulturowego.

§5 – Zasady ochrony dziedzictwa kulturowego.

§6 –Zasady ochrony i kształtowania ładu przestrzennego oraz parametry i wskaźniki kształtowania zabudowy oraz zagospodarowania terenu.

- 2) Ustaleń dotyczących rozwoju infrastruktury technicznej, określonych w:

§7 – Układ komunikacyjny.

§8 – Infrastruktura sanitarna.

§9 – Sieć energetyczna i telekomunikacyjna.

2. Przedmiotem ustaleń planu jest teren położony w granicach objętych uchwałą, oznaczony symbolem:

RM – teren zabudowy zagrodowej.

KDW – droga wewnętrzna

3. Następujące oznaczenia graficzne w rysunku planu są ustaleniami obowiązującymi:

- 1) granice opracowania planu,
- 2) linie rozgraniczające tereny o różnym przeznaczeniu lub różnych zasadach zagospodarowania,
- 3) linie podziałów wewnętrznych,
- 4) nieprzekraczalne linie zabudowy,

§3. Celem regulacji zawartych w ustaleniach planu jest wyznaczenie terenu przeznaczonego pod budowę zagrodową.

§4. ZASADY OCHRONY ŚRODOWISKA, PRZYRODY I KRAJOBRAZU KULTUROWEGO

1. Ze względu na położenie w otulinie Nadwieprzańskiego Parku Krajobrazowego funkcje zagospodarowania terenu nie powinny zakłócać jej roli jako strefy ochronnej, zabezpieczającej Park przed zagrożeniami zewnętrznymi wynikającymi z działalności człowieka.

2. Oparcie systemu grzewczego o paliwa niskiemisyjne umożliwiające dotrzymanie minimalnych standardów czystości powietrza.

3. Dopuszczalny poziom hałasu w obszarze planu przyjmuje się jak dla terenu zabudowy zagrodowej, według obowiązujących przepisów szczególnych.

4. Ze względu na położenie w obszarze ochrony Głównego Zbiornika Wód Podziemnych nr 407 „Chełm - Zamość”, w celu ochrony ilościowej i jakościowej zasobów wodnych na obszarze strefy obowiązuje zakaz wykonywania robót, które mogą spowodować trwałe zanieczyszczenie gruntów lub wód.

§5. ZASADY OCHRONY DZIEDZICTWA KULTUROWEGO

1. Zgodnie z „Konwencją w sprawie ochrony światowego dziedzictwa kulturowego i naturalnego” (ICOMOS – Paryż 1972), oprócz obiektów zabytkowych, za dziedzictwo naturalne uznaje się

wartościowe elementy przyrody, formacje i strefy geologiczne i fizjograficzne, a także miejsca wartościowe z punktu widzenia estetycznego lub naukowego.

2. Na całym obszarze planu obowiązuje wymóg zobowiązujący osoby, które w trakcie prowadzenia robót budowlanych lub ziemnych odkryły przedmiot, co do którego istnieje przypuszczenie, że jest on zabytkiem, do wstrzymania wszelkich robót mogących uszkodzić lub zniszczyć odkryty przedmiot, odpowiedniego zabezpieczenia miejsca i niezwłocznego powiadomienia Wojewódzkiego Konserwatora Zabytków lub Wójta Gminy.

§6. ZASADY OCHRONY I KSZTAŁTOWANIA ŁADU PRZESTRZENNEGO ORAZ PARAMETRY I WSKAŹNIKI KSZTAŁTOWANIA ZABUDOWY I ZAGOSPODAROWANIA TERENU

1. W zagospodarowaniu działek objętych planem należy utrzymać rygory dotyczące przeznaczenia terenu, nieprzekraczalnych linii zabudowy, gabarytów i charakteru zabudowy ustalone niniejszym planem.

2. Dla terenu oznaczonego w rysunku planu symbolem RM ustala się:

1) przeznaczenie terenu – teren zabudowy zagrodowej

2) zasady zagospodarowania:

a) utrzymuje się istniejącą zabudowę,
b) minimum 40% powierzchni działki powinien stanowić teren biologicznie czynny,
c) powierzchnia zabudowy (obiektami mieszkalnymi, gospodarczymi i inwentarskimi) nie może przekroczyć 40% powierzchni działki wyznaczonej jako teren budowlany, przy czym budynki gospodarcze powinny być lokalizowane w głębi działki, a budynki mieszkalne bliżej drogi,

d) dopuszcza się wtórny podział działek:
- minimalna wielkość działki budowlanej wynosi 2000 m²,
- szerokość działki od strony drogi powiatowej min. 20,0 m,

e) wyklucza się stawianie obiektów tymczasowych typu barakowozy, kontenery, blaszane garaże, itp.

f) obornik należy składować na szczelnych paletach, gnojowicę w szczelnych zbiornikach,

g) ogrodzenie powinno być lekkie, ażurowe, wykonane z materiałów przyjaznych dla środowiska, z wyłączeniem prefabrykatów betonowych.

3) zasady kształtowania zabudowy mieszkaniowej:

a) budynek do dwóch kondygnacji, gdzie druga kondygnacja stanowi poddasze użytkowe,

b) posadowienie parteru do 1,0 m powyżej poziomu terenu w najwyższym punkcie w obrysie budynku,

c) wysokości budynku do 10,0 m licząc od poziomu terenu przy wejściu głównym,

d) dachy o połaciach symetrycznych i kącie nachylenia 30° – 45°,

e) preferuje się stosowanie rodzimych, naturalnych materiałów wykończeniowych – tynk, kamień, drewno, dachówka, gont.

f) zakaz stosowania sidingu na elewacjach

4) zasady kształtowania zabudowy gospodarczej i inwentarskiej:

a) budynki o parametrach dostosowanych do pełnionych przez nie funkcji,

b) dachy dostosowane do formy budynku,

c) stawia się wymóg dopasowania architektury do budynku mieszkalnego,

d) preferuje się stosowanie rodzimych, naturalnych materiałów wykończeniowych – tynk, kamień, drewno, dachówka, gont.

3. Dla terenów oznaczonych w rysunku planu symbolem KDW ustala się:

1) przeznaczenie terenu – droga wewnętrzna

2) zasady zagospodarowania:

a) szerokość w liniach rozgraniczających 5,0 m

§7. UKŁAD KOMUNIKACYJNY

1. Dostępność komunikacyjna do działek z drogi powiatowej oznaczonej na rys. planu symbolem KDP 2028L (L) oraz dróg wewnętrznych oznaczonych symbolem KDW,

2. Ustala się minimalne odległości budynków od krawędzi jezdni:

1) drogi powiatowej – 20,0 m dla nowych budynków projektowanych,

2) drogi wewnętrznej 8,0 m

§8. INFRASTRUKTURA SANITARNA

1. Zaopatrzenie w wodę z sieci gminnej.

2. Odprowadzenie ścieków bytowych, docelowo do zbiorczego systemu gminnej kanalizacji sanitarnej. Do czasu podłączenia budynków do sieci kanalizacji komunalnej, dopuszcza się odprowadzenie nieczystości ciekłych do krytego zbiornika bezodpływowego, zlokalizowanego na własnej działce przy zachowaniu obowiązujących parametrów technicznych oraz obowiązku wywozu nieczystości do oczyszczalni ścieków.

3. Dopuszcza się powierzchniowe odprowadzenie wód opadowych pod warunkiem nie odprowadzania ich na działkę sąsiada.

4. Zaopatrzenie w ciepło zgodnie z ustaleniami zawartymi w §4, ust. 2.

5. Zaopatrzenie w gaz po zrealizowaniu programu gazyfikacji gminy.

6. Gromadzenie odpadów w pojemnikach z obowiązkiem wywożenia na składowisko centralne.

§9. SIEĆ ENERGETYCZNA I TELEKOMUNIKACYJNA

1. Energetyka

Przyłączenie do sieci elektroenergetycznej dystrybucyjnej zgodnie z przepisami odrębnymi. Wolnostojące złącza kablowe służące do zaopatrzenia w energię elektryczną należy lokalizować na własnej działce.

2. Telekomunikacja

Obsługa telekomunikacyjna z sieci dostępnych dystrybutorów.

§10. PRZEPISY PRZEJŚCIOWE I KOŃCOWE

Do czasu zmiany zagospodarowania terenu wyznaczonego w planie, obowiązuje utrzymanie obecnego sposobu użytkowania.

§11. Z dniem wejścia w życie niniejszej uchwały tracą moc ustalenia dotychczas obowiązującego miejscowego planu zagospodarowania przestrzennego gminy Trawniki, uchwalonego Uchwałą Nr XVII/97/99 Rady Gminy Trawniki z dnia 15 grudnia 1999 roku. (Dz. Urz. Woj. Lubelskiego z 26 września 2001r., Nr 78 poz. 1174) w zakresie i granicach terenu objętego niniejszym planem.

§12. OPŁATA PLANISTYCZNA

Ustala się stawkę procentową opłaty na rzecz gminy od wzrostu wartości nieruchomości, będące-

go skutkiem wejścia w życie niniejszego planu w wysokości 10 %, za wyjątkiem zbycia nieruchomości na rzecz zstępnych, gdzie ustala się opłatę na poziomie 1 % stawki procentowej.

§13. Wykonanie uchwały powierza się Wójtowi Gminy.

§14. Uchwała podlega ogłoszeniu w Dzienniku Urzędowym Województwa Lubelskiego oraz publikacji na stronie internetowej Gminy.

§15. Uchwała wchodzi w życie po upływie 30 dni od daty ogłoszenia w Dzienniku Urzędowym Województwa Lubelskiego.

Przewodnicząca Rady
Monika Kądziała

Gm. TRAWNIKI woj. lubelskie

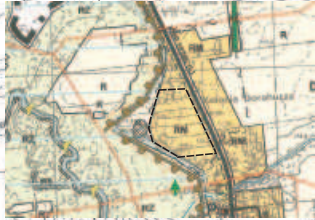
Dorohucza
1011, 1013
10111, 10112

ZMIANA MIEJSCOWEGO PLANU ZAGOSPODAROWANIA PRZESTRZENNEGO GMINY TRAWNIKI Dorohucza

skala 1 : 1000

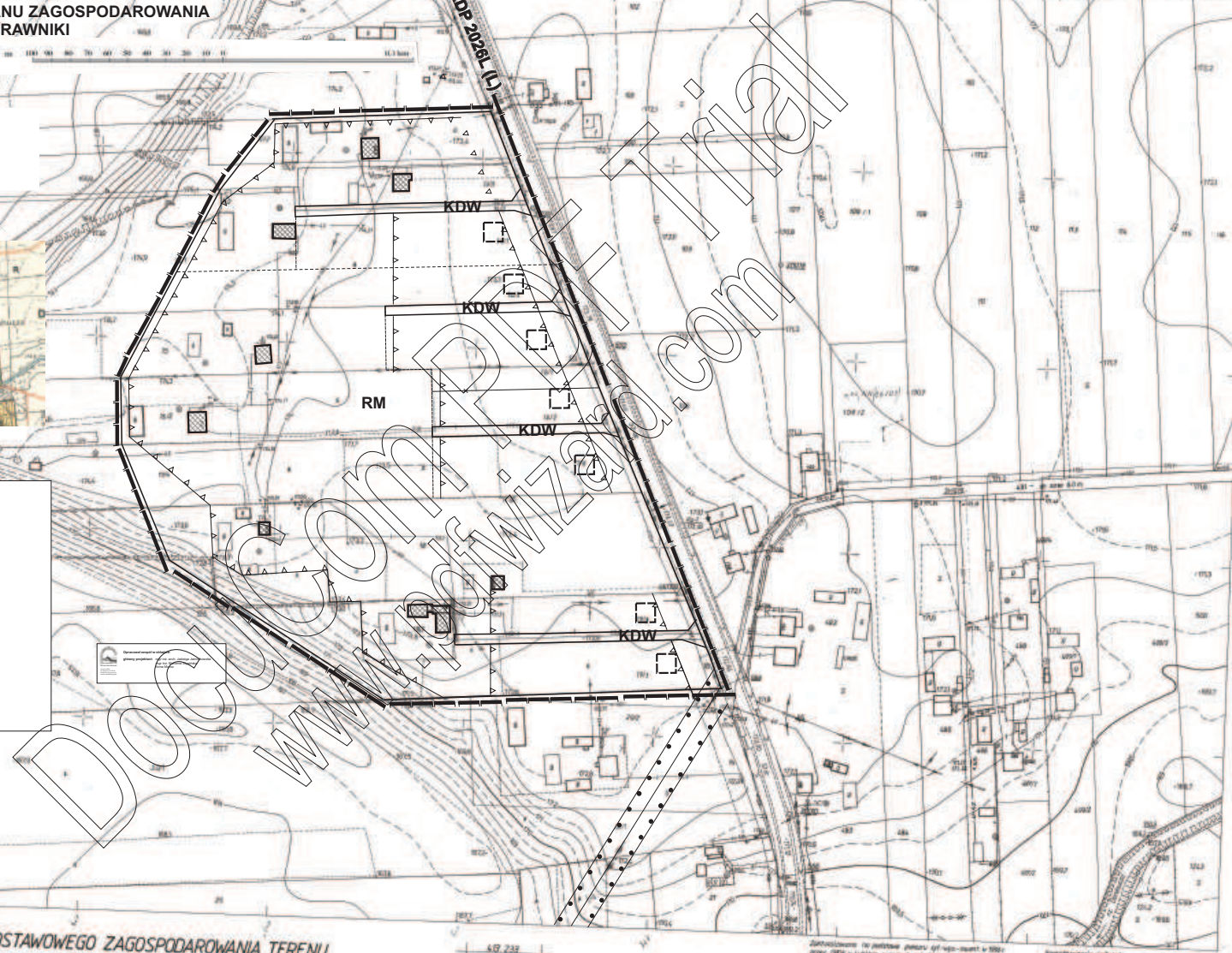
Załącznik Nr 1
do Uchwały Nr VIII/60/2011
Rady Gminy Trawniki
z dnia 29 czerwca 2011r.

Fragment Studium Uwarunkowań i Kierunków
Zagospodarowania Przestrzennego
Gminy Trawniki
Załącznik nr 2 do Uchwały Nr XXXI/170/2005



OZNACZENIA

- granica opracowania planu
- linie rozgraniczające tereny o różnym sposobie użytkowania
- dopuszczalna linia widnogo podziału
- nieprzekraczalna linia zabudowy
- teren zabudowy zagrodowej
- zabudowa mieszkalniowa - lokalna
- zabudowa mieszkalniowa - projektowana
- linie SN
- strefa ochronna od linii SN

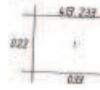


136.431.031
1:1000
D+M

MAPA PODSTAWOWEGO ZAGOSPODAROWANIA TERENU

Założona w r. 1985 przez
WOJEWÓDZKIE BIURO GEODEZJI I TERENÓW ROLNYCH
W LUBLINIE

Biuro Geodezji i Terenów Rolnych
12-01-11-11



1:20000
1:50000
1:100000

Zamówienie to jest własnością Biura Geodezji i Terenów Rolnych w Lublinie w ramach tab. 250/13 Gm. Trawniki w skali 1:500 w formie projektowej (nie technicznej) i nie może być kopiowana bez zgody Biura Geodezji i Terenów Rolnych w Lublinie.

Biuro Geodezji i Terenów Rolnych
Województwa Lubelskiego
ul. Słowackiego 10
20-000 Lublin

29

ZMIANA MIEJSCOWEGO PLANU ZAGOSPODAROWANIA PRZESTRZENNEGO GMINY TRAWNIKI

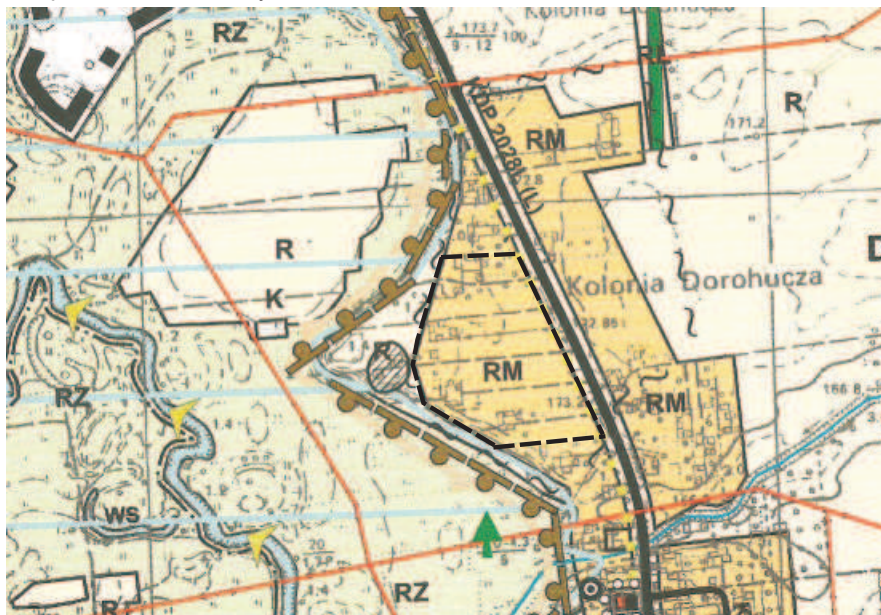
Dorohucza

skala 1 : 1000

Frag. STUDIUM UWARUNKOWAŃ I KIERUNKÓW
ZAGOSPODAROWANIA PRZESTRZENNEGO

Gminy Trawniki

Załącznik nr 2 do Uchwały Nr XXIX/179/2005



— granica opracowania

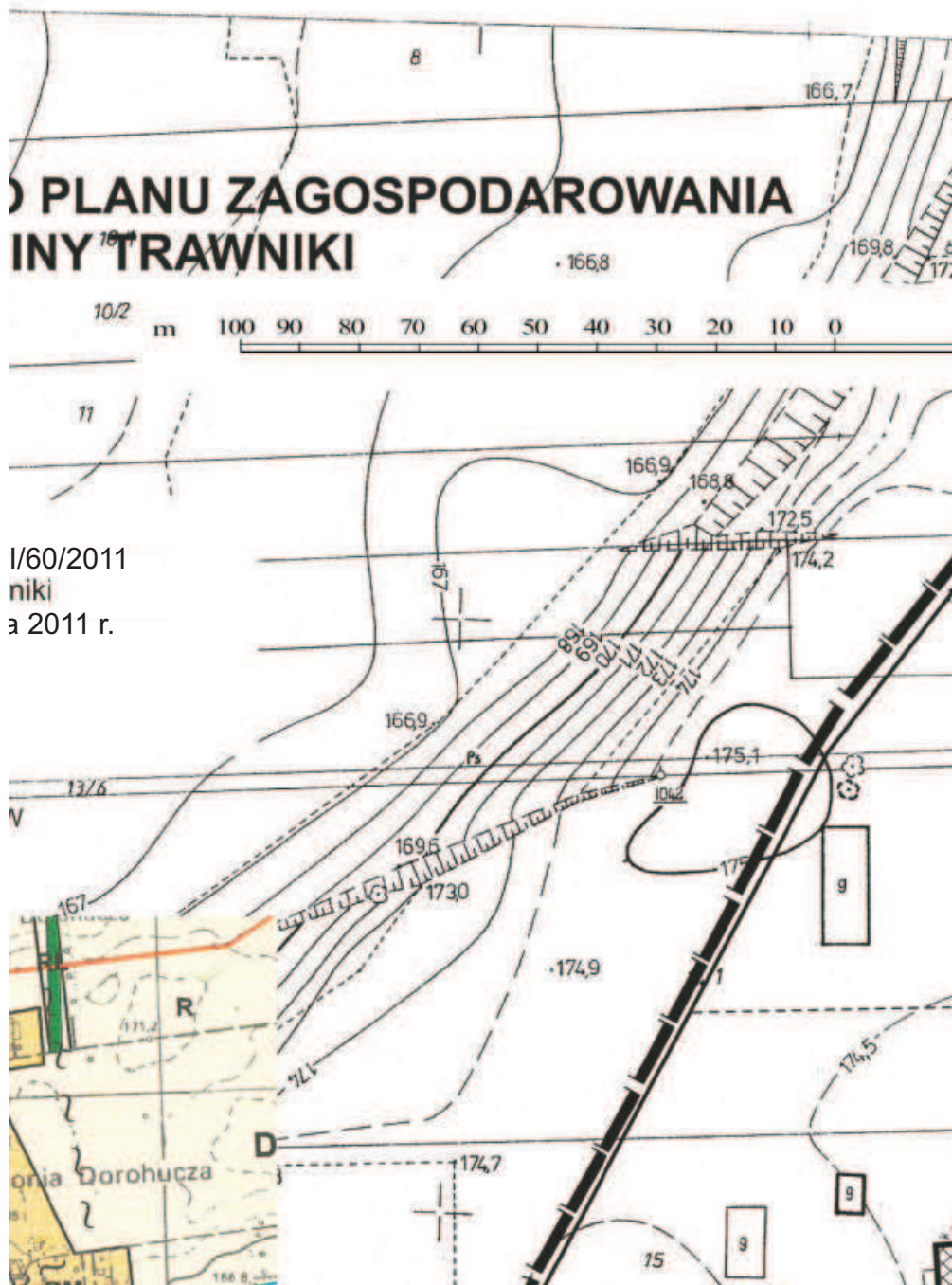
1	2	3	4	5
6	7	8	9	10
11	12	13	14	15

Załącznik Nr 1
do Uchwały Nr VII/60/2011
Rady Gminy Trawniki
z dnia 29 czerwca 2011r.

1



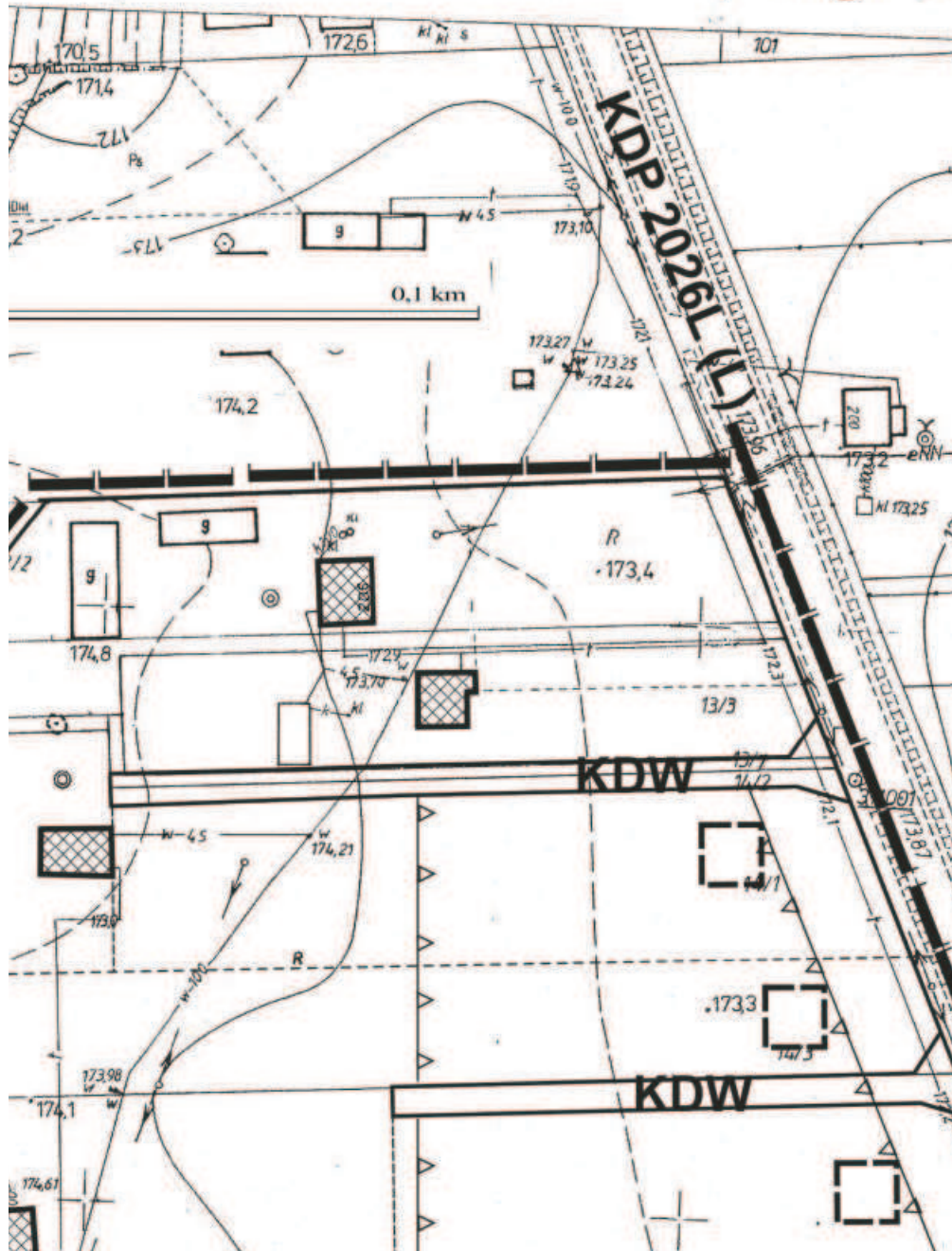
2



I/60/2011
niki
a 2011 r.

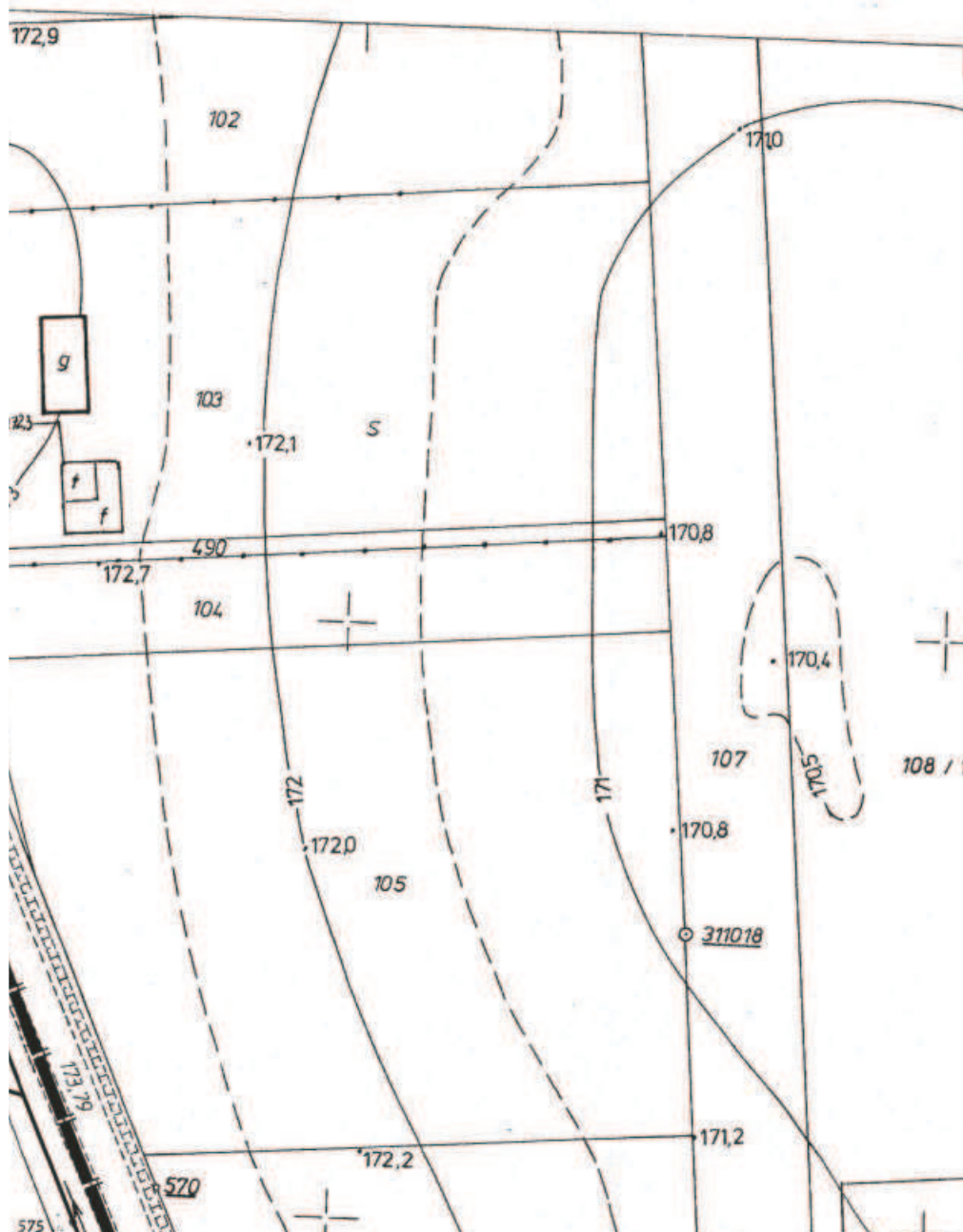
3

Gm. TRAWNIKI woj. lu

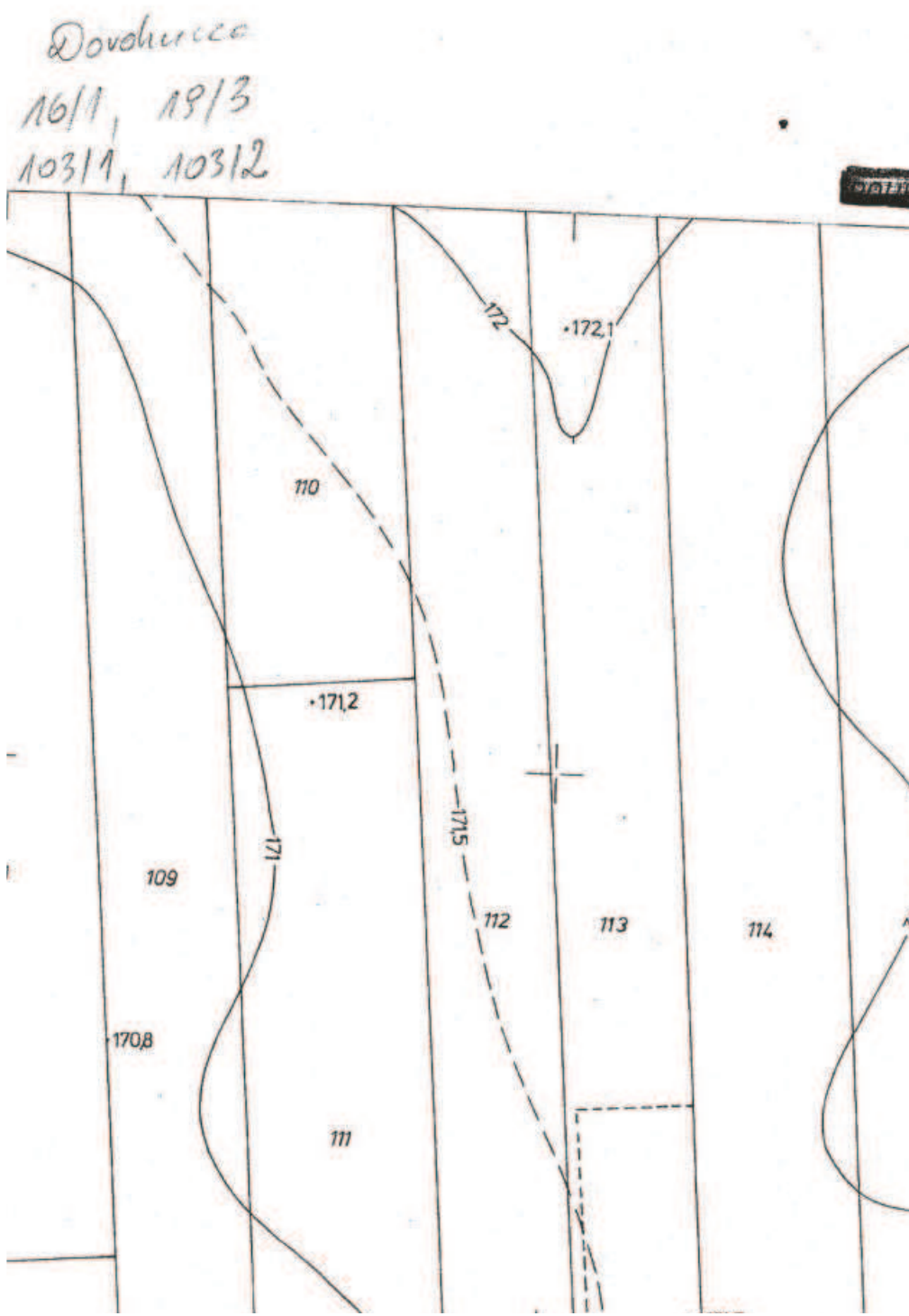


4

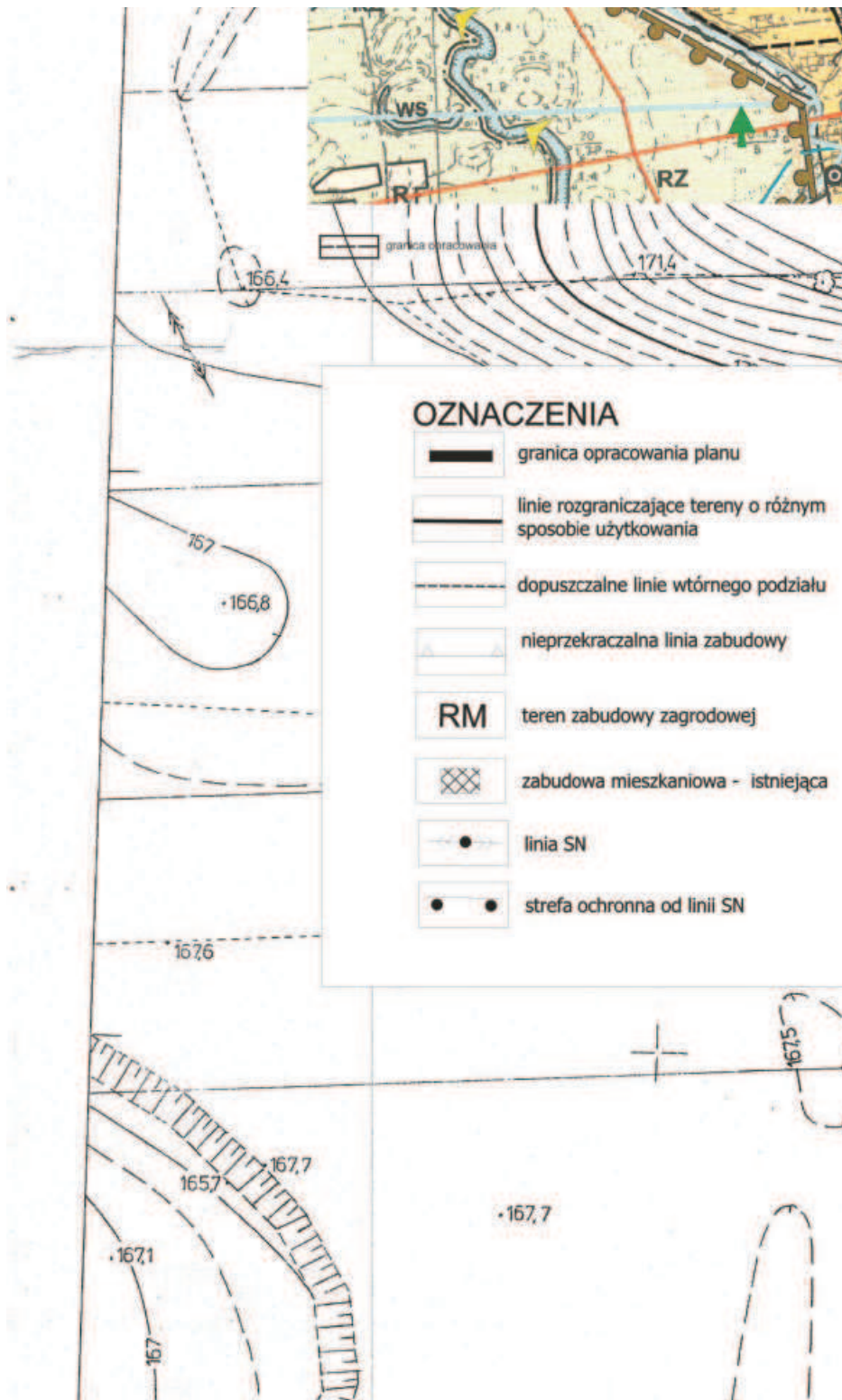
ibelskie



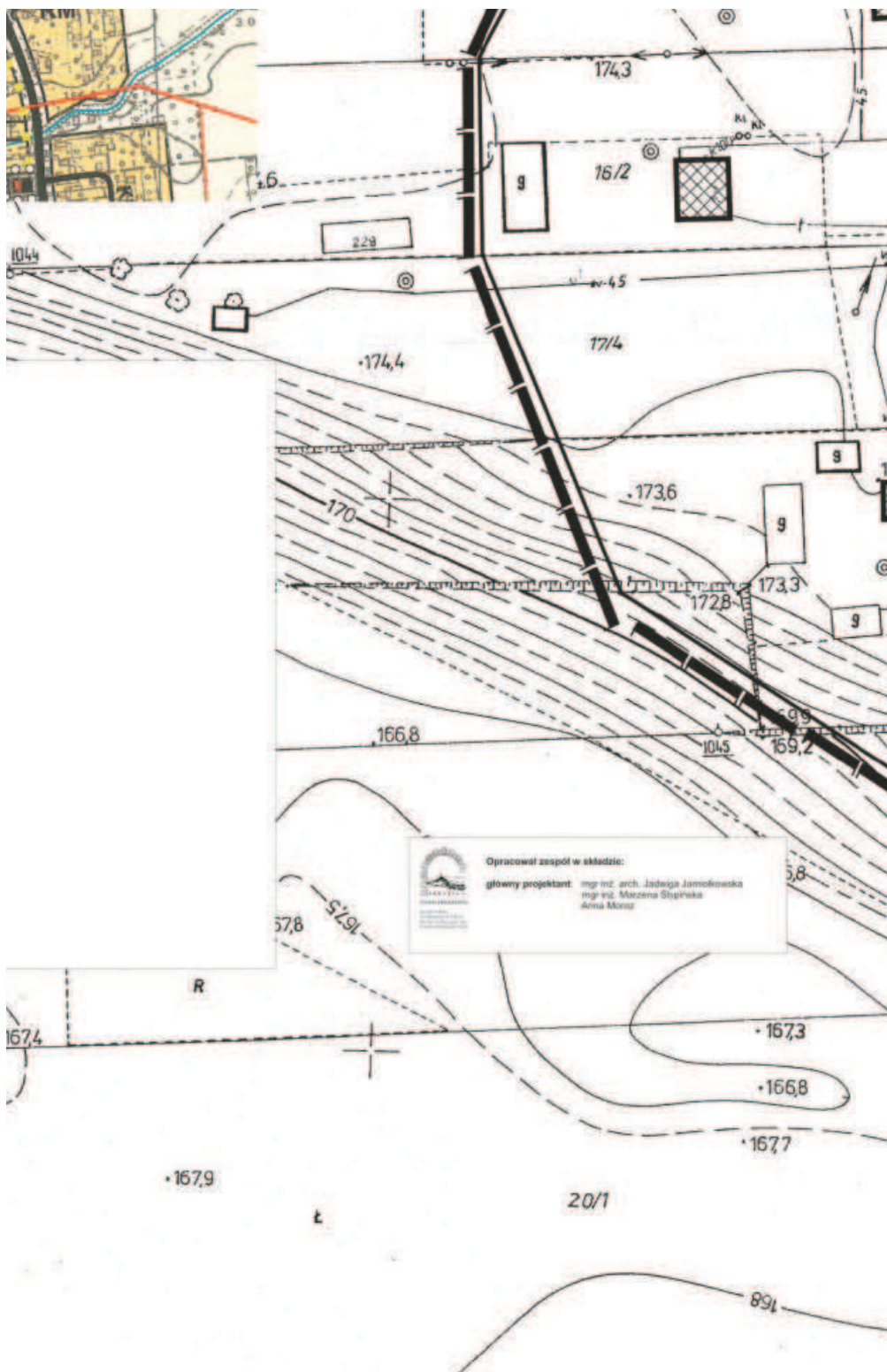
5



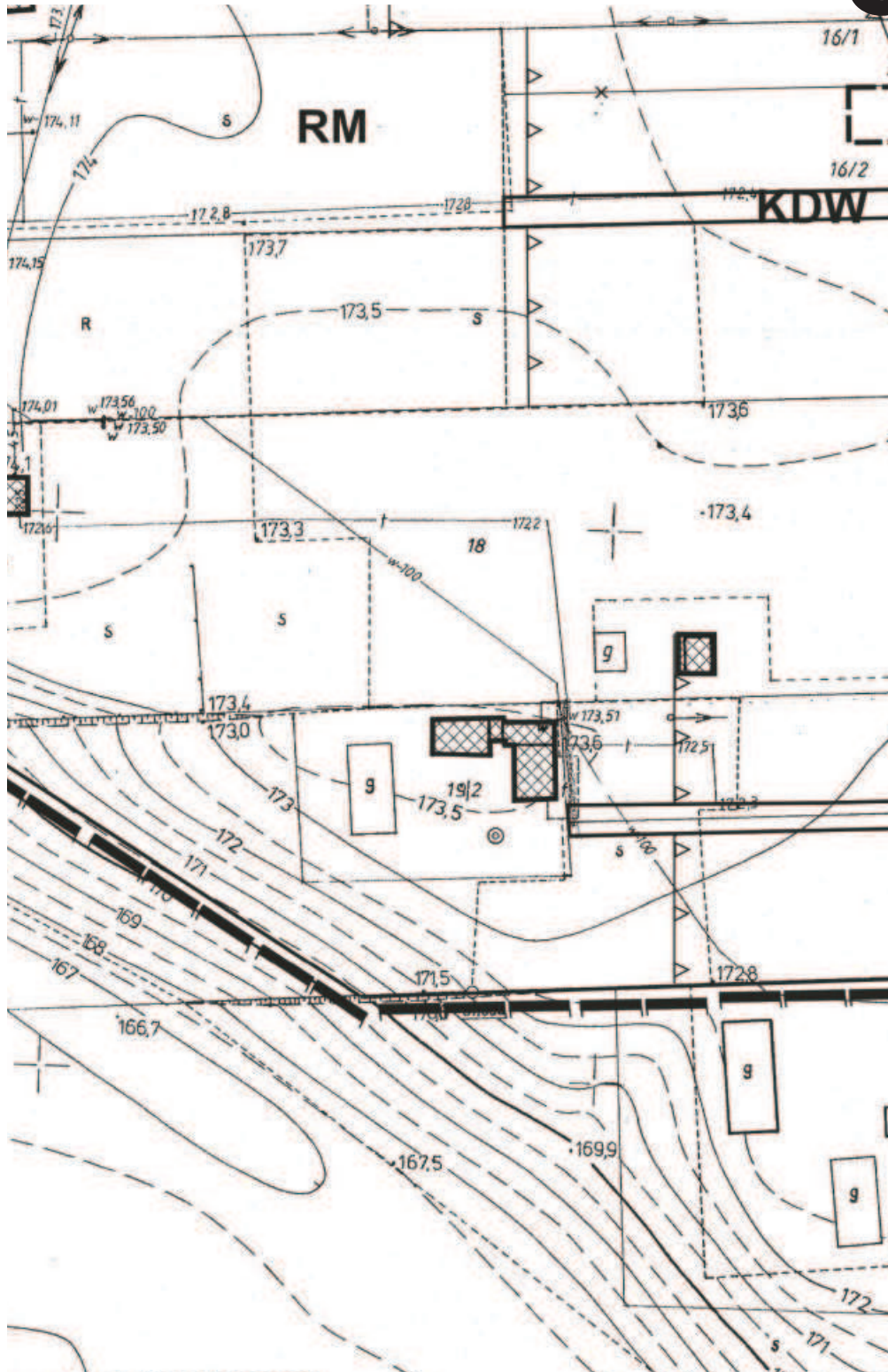
6



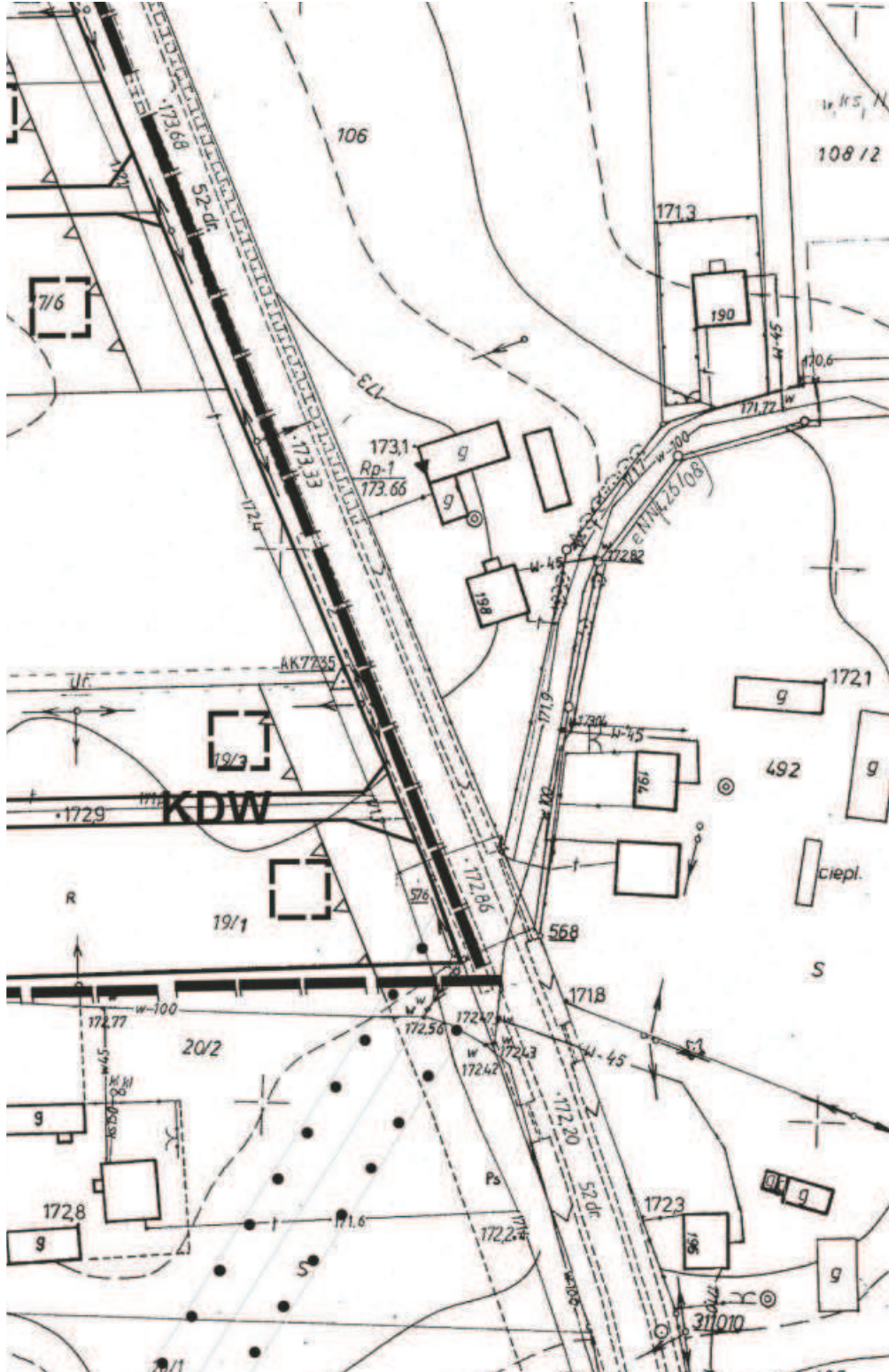
7



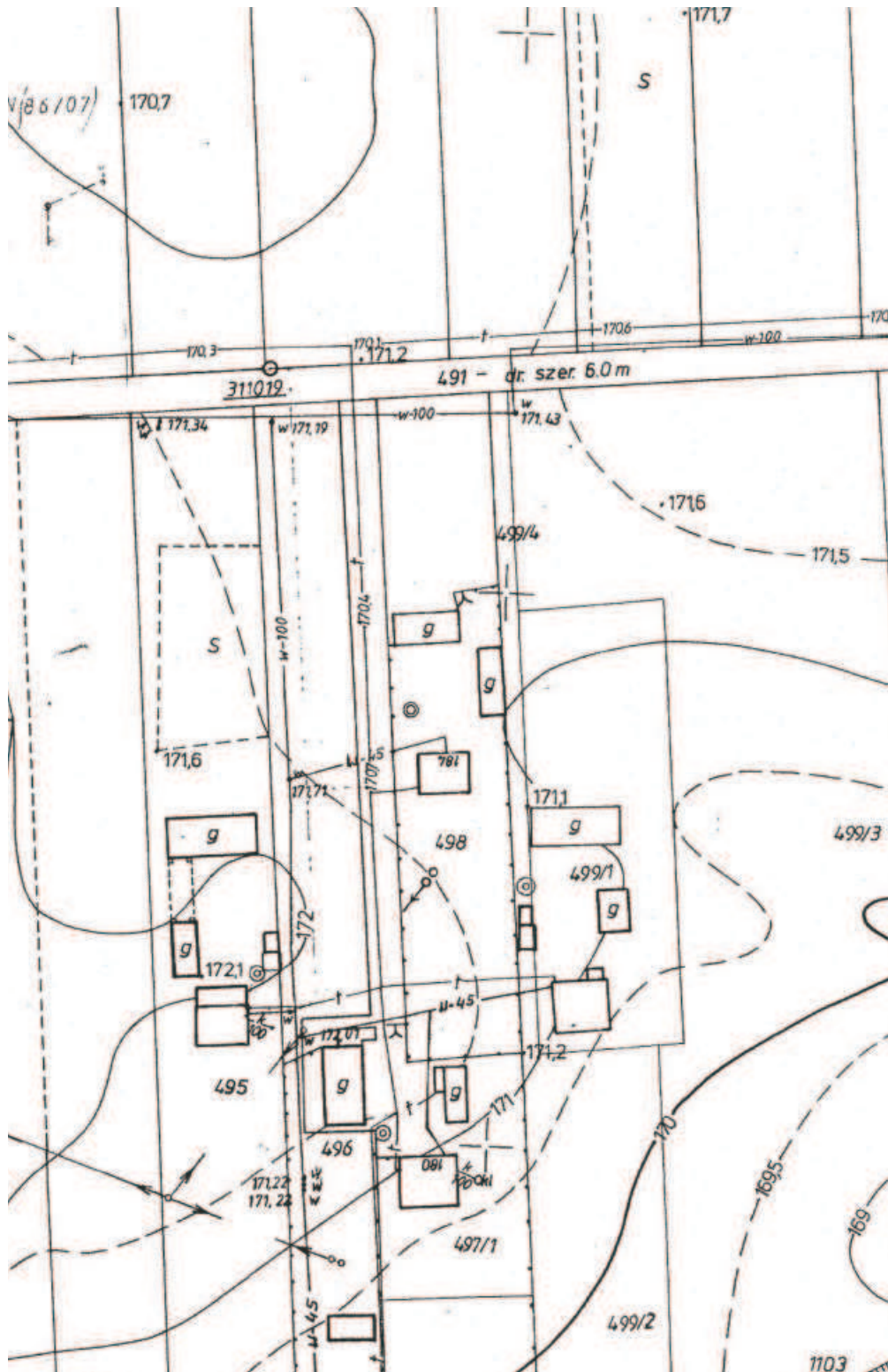
8



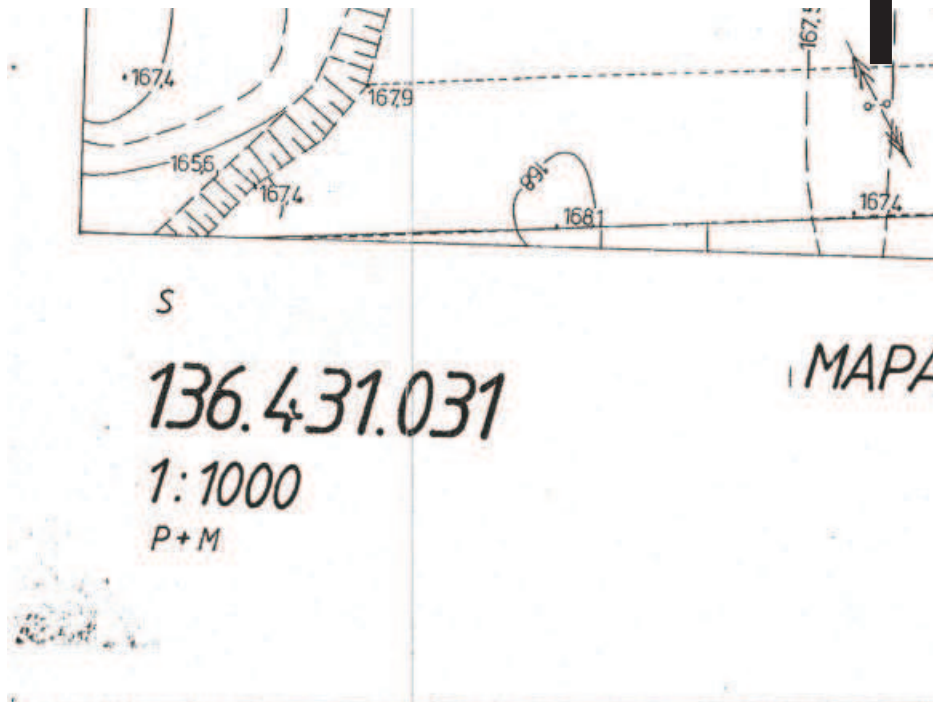
9



10



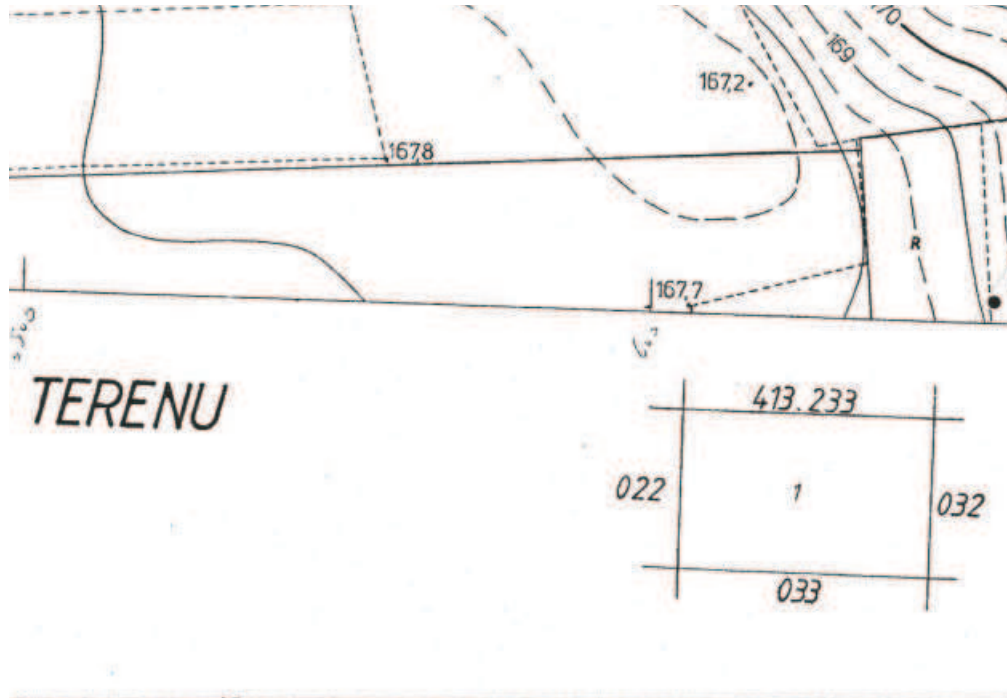
11



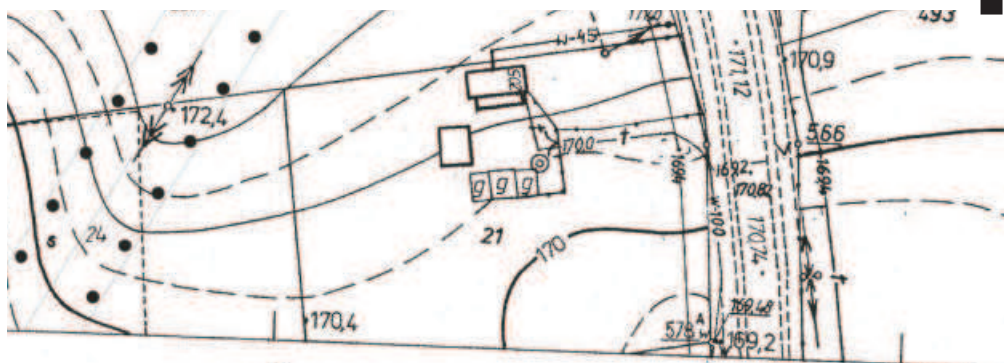
12



13



14



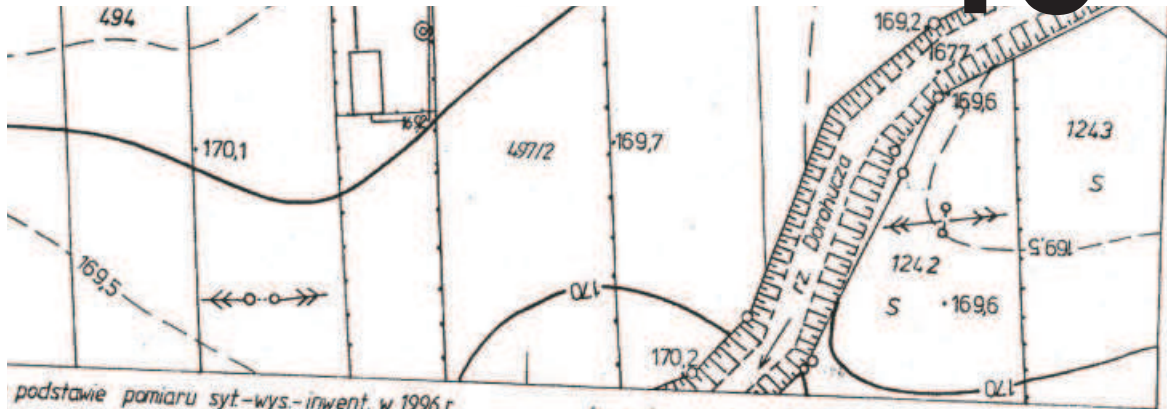
1 w. Dorohucza

Zaktualizowano na
przez OPGK w Lubli
w pasie ca 60 m w
Lublin dn. 10.07.1996r.

136 451-13/85

25.08 44

15



podstawie pomiaru syl-wys.-inwent. w 1996 r.
nie w ramach rob. 2564/3 gm. Trawniki
wzdłuż projektowanych tras telefonicznych.

Kierownik / Pracowni
[Signature]
mgr inż. Wojciech Kiwiński

Inwentaryzację sieć telef.
wyk. Waldemar Świrszcz
Zlec. 9493/8/95r.
Lublin 15.02.95r

28

Załącznik nr 2
do Uchwały Nr VII/60/2011
Rady Gminy Trawniki
z dnia 29 czerwca 2011 r.

**WYKAZ UWAG WNIESIONYCH DO WYŁOŻONEJ DO PUBLICZNEGO WGLĄDU
PROJEKTU ZMIANY MIEJSCOWEGO PLANU ZAGOSPODAROWANIA PRZESTRZENNEGO GMINY TRAWNIKI
w miejscowości Dorohuczka w granicach oznaczonych na załączniku nr 1 do uchwały,**

Lp.	Data wpływu uwagi	Nazwisko i imię, nazwa jednostki organizacyjnej i adres zgłaszającego uwagi	Treść uwagi	Oznaczenia nieruchomości której dotyczy uwaga	Ustalenia projektu planu dla nieruchomości, której dotyczy uwaga	Rozstrzygnięcie Wójta w sprawie rozpatrzenia uwagi		Rozstrzygnięcie Rady Gminy załącznik do uchwały Nr VII/60/2011 z dnia 29.06.2011r		Uwagi
						Uwaga uwzględniona	Uwaga nieuwzględniona	Uwaga uwzględniona	Uwaga nieuwzględniona	
1	2	3	4	5	6	7	8	9	10	11
-	-	-	-	-	-	-	-	-	-	-

W okresie wyłożenia i wnoszenia uwag do projektu zmiany miejscowego planu zagospodarowania przestrzennego Gminy Trawniki w miejscowości Dorohuczka w granicach oznaczonych na załączniku nr 1 do uchwały, **nie wpłynęła żadna uwaga.**

Załącznik nr 3

do Uchwały Nr VII/60/2011
Rady Gminy Trawniki
z dnia 29 czerwca 2011 r.

w sprawie uchwalenia

ZMIANY MIEJSCOWEGO PLANU ZAGOSPODAROWANIA PRZESTRZENNEGO GMINY TRAWNIKI w miejscowości Dorohucza w granicach oznaczonych na załączniku do uchwały.

Rozstrzygnięcie o sposobie realizacji zapisanych w planie zagospodarowania przestrzennego gminy Trawniki inwestycji z zakresu infrastruktury technicznej, które należą do zadań własnych gminy oraz zasadach ich finansowania.

Na podstawie art. 20 ust. 1 ustawy z dnia 27 marca 2003 r. o planowaniu i zagospodarowaniu przestrzennym (Dz. U. Nr 80, poz. 717 z późn. zm.) o sposobie realizacji inwestycji z zakresu infrastruktury technicznej, należących do zadań własnych gminy, oraz zasadach ich finansowania, rozstrzyga się zgodnie z przepisami o finansach publicznych.

Brak zaangażowania środków własnych Gminy Trawniki