

§ 9. Siedzibą Zespołu Interdyscyplinarnego jest siedziba Ośrodka Pomocy Społecznej w Bytomiu Odrzańskim.

§ 10. Uchwała wchodzi w życie po upływie 14 dni od ogłoszenia w Dzienniku Urzędowym Województwa Lubuskiego.

Przewodniczący Rady
Andrzej Chmielewski

=====

1619

UCHWAŁA NR IX/28/2011 RADY GMINY GUBIN

z dnia 5 maja 2011r.

w sprawie warunków udzielenia bonifikaty i wysokość stawek procentowych przy sprzedaży lokali i budynków mieszkalnych dla najemców

Na podstawie art. 18 ust. 2 pkt 9 lit. „a” i pkt 15, art. 40 ust. 1, ust. 2 pkt 3 ustawy z dnia 8 marca 1990 roku o samorządzie gminnym (Dz. U. z 2001r. Nr 142, poz. 1591 ze zm.), w związku z art. 68 ust. 1 pkt 7, art. 68 ust. 1a i 1b ustawy z dnia 21 sierpnia 1997 roku o gospodarce nieruchomościami (Dz. U. z 2004r. Nr 261, poz. 2603 ze zm.) uchwała się co następuje:

§ 1. 1. Uchwała znajduje zastosowanie w przypadku sprzedaży lokali mieszkalnych, jeżeli okres najmu trwa co najmniej 5 lat.

2. Okres najmu, o którym mowa w ust. 1, ustala się na podstawie umów najmu danego lokalu zawartych przez obecnego najemcę oraz jego poprzedników prawnych tj. rodziców lub małżonka.

3. Pod pojęciem lokalu mieszkalnego należy rozumieć lokal mieszkalny w budynku wielorodzinnym oraz dom jednorodzinny.

§ 2. Najemcom, lokali mieszkalnych którzy złożą wniosek o wykup wynajmowanego lokalu mieszkal-

nego bądź udziela się bonifikaty od ceny lokalu lub budynku w wysokości:

- 1) przy wykupie lokalu mieszkalnego za jednorazową odpłatnością – bonifikata w wysokości 30%.
- 2) przy wykupie lokalu mieszkalnego w systemie ratalnym (9 rat rocznych) – bonifikata w wysokości 30%.
- 3) w przypadku wykupienia wszystkich lokali mieszkalnych znajdujących się w budynku wielorodzinnym – bonifikata w wysokości 50%.

§ 3. Wykonanie uchwały powierza się Wójtowi Gminy.

§ 4. Uchwała wchodzi w życie po upływie 14 dni od dnia ogłoszenia w Dzienniku Urzędowym Województwa Lubuskiego.

Przewodniczący Rady
Zbigniew Zygałto

=====

1620

UCHWAŁA NR VII/34/11 RADY GMINY KRZESZYCE

z dnia 18 maja 2011r.

w sprawie uchwalenia zmiany miejscowego planu zagospodarowania przestrzennego terenu obejmującego część Krzeszyc – działka Nr 611/3

Na podstawie art. 18 ust. 2 pkt 5 ustawy z dnia 8 marca 1990r. o samorządzie gminnym (Dz. U. z 2001r. Nr 142, poz. 1591 z późniejszymi zmianami) oraz art. 20 ust. 1 ustawy z dnia 27 marca 2003r. o planowaniu i zagospodarowaniu przestrzennym (Dz. U. z 2003r. Nr 80, poz. 717 z późniejszymi zmianami), zgodnie z uchwałą Nr XLI/236/10 z dnia 5 listopada 2010r. o przystąpieniu do sporządzenia miejscowego planu zagospodarowania przestrzen-

nego terenu obejmującego część Krzeszyc – działka Nr 611/3, oraz po stwierdzeniu zgodności z ustaleniami zmiany studium uwarunkowań i kierunków zagospodarowania przestrzennego gminy Krzeszyce, uchwalonego uchwałą Nr X/40/07 Rady Gminy Krzeszyce z dnia 30 października 2007r., uchwała się miejscowy plan zagospodarowania przestrzennego, zwany dalej „planem”.

Przepisy ogólne

§ 1. 1. Plan zawiera ustalenia dla terenu położonego w miejscowości Krzeszyce na dz. Nr 611/3 – obręb Krzeszyce.

2. Integralnymi częściami planu jest niniejsza uchwała oraz załączniki do uchwały:

- 1) Załącznik Nr 1 – Rysunek planu w skali 1:2000;
- 2) Załącznik Nr 2 – Określenie sposobu rozpatrzenia uwag do projektu planu;
- 3) Załącznik Nr 3 – Określenie sposobu realizacji zapisanych w planie inwestycji z zakresu infrastruktury technicznej.

§ 2. 1. Plan określa:

- 1) przeznaczenie terenów oraz linie rozgraniczające tereny o różnym przeznaczeniu lub różnych zasadach zagospodarowania;
- 2) zasady ochrony i kształtowania ładu przestrzennego;
- 3) zasady ochrony środowiska, przyrody i krajobrazu kulturowego;
- 4) zasady ochrony dziedzictwa kulturowego i zabytków oraz dóbr kultury współczesnej;
- 5) parametry i wskaźniki kształtowania zabudowy oraz zagospodarowania terenu;
- 6) szczegółowe zasady i warunki scalania i podziału nieruchomości objętych planem miejscowym;
- 7) szczególne warunki zagospodarowania terenów oraz ograniczenia w ich użytkowaniu, w tym zakaz zabudowy;
- 8) zasady modernizacji, rozbudowy i budowy systemów komunikacji i infrastruktury technicznej;
- 9) sposób i termin tymczasowego zagospodarowania, urządzania i użytkowania terenów;
- 10) stawki procentowe, na podstawie których ustala się opłatę, o której mowa w art. 36 ust. 4. ustawy o planowaniu i zagospodarowaniu przestrzennym z dnia 27 marca 2003r.;

2. Plan nie określa:

- 1) wymagań wynikających z potrzeb kształtowania przestrzeni publicznych;
- 2) granic i sposobów zagospodarowania terenów podlegających ochronie, ustalonych na podstawie przepisów szczególnych, w tym terenów górniczych, a także narażonych na niebezpieczeństwo powodzi oraz zagrożonych osuwaniem się mas ziemnych.

§ 3. 1. W planie stosuje się definicję pojęć, określonych w art. 2 ustawy o planowaniu i zagospodarowaniu przestrzennym z dnia 27 marca 2003r. w rozumieniu przyjętym w ustawie.

§ 4. 1. Ilekroć w planie używa się określeń takich jak:

- 1) „emisja zanieczyszczeń” – należy przez to rozumieć zanieczyszczenia wód, powietrza i gleb oraz hałas, związane z użytkowaniem obiektów budowlanych i zainstalowanych w obrębie terenów instalacji i urządzeń;
- 2) „linia rozgraniczająca” – należy przez to rozumieć obowiązującą linię rozgraniczającą tereny o różnym przeznaczeniu i różnych zasadach zagospodarowania, której przebieg określony na rysunku planu ma charakter wiążący;
- 3) „nieprzekraczalne linie zabudowy” – należy przez to rozumieć linie, których nie może przekroczyć żadna z części budowanego lub rozbudowanego obiektu;
- 4) „przeznaczenie terenu” – należy przez to rozumieć określony dla danego terenu podstawowy sposób jego użytkowania;
- 5) „teren” – należy przez to rozumieć wydzielony liniami rozgraniczającymi obszar, o określonym w planie podstawowym sposobie przeznaczenia, oznaczony odpowiednim symbolem;
- 6) „uciążliwości” – należy przez to rozumieć zjawiska o negatywnym wpływie na warunki życia mieszkańców lub stan środowiska przyrodniczego, w tym m.in.: zanieczyszczenia powietrza wód i gleby, hałas, wibracje, promieniowanie niejonizujące i in.;
- 7) „zabudowa” – należy przez to rozumieć budynki lub zespoły budynków oraz inne obiekty kubaturowe.

§ 5. 1. Przedmiotem ustaleń planu są tereny przeznaczone na cele rozwoju funkcji produkcyjnej, oraz komunikacji i infrastruktury technicznej.

2. W obszarze objętym planem wydziela się tereny zabudowy produkcyjno – technicznej, o funkcjach oznaczonych na rysunku planu symbolem P.

3. Określone w planie funkcje terenów wskazują podstawowy, ustalony w planie sposób ich użytkowania.

4. Na rysunku planu, będącym załącznikiem Nr 1 do niniejszej uchwały znajdują się oznaczenia o charakterze informacyjnym, nie będące ustaleniami planu. Są to oznaczenia istniejących terenów komunikacji, oznaczonych na rysunku symbolem KD/D – dla terenów ulic i dróg dojazdowych, oraz terenu istniejącej oczyszczalni ścieków oznaczonego na rysunku symbolem NO.

§ 6. 1. Ustala się w obszarze objętym planem objęcie ochroną podstawowych elementów istniejącego systemu przyrodniczego, wskazanych na rysunku planu, a w tym:

- 1) obszaru specjalnej ochrony ptaków Natura 2000 „Ujście Warty”.

2. W obrębie terenów wskazanych w ust. 1 obowiązują następujące zakazy:

- 1) zakaz podejmowania działań, mogących pogorszyć stan siedlisk przyrodniczych lub siedlisk

gatunków roślin i zwierząt, dla których ochrony wyznaczono obszar Natura 2000;

- 2) zakaz podejmowania działań, które mogą wpłynąć negatywnie na gatunki, dla których ochrony został wyznaczony obszar Natura 2000;
- 3) zakaz podejmowania działań, które mogą pogorszyć integralność obszaru Natura 2000 lub jego powiązania z innymi obszarami.

3. Plan dopuszcza:

- 1) rozbudowę systemu przyrodniczego o nowe jego elementy, w tym m.in. o planowane zespoły zieleni urządzonej oraz izolacyjnej;

4. W zakresie ochrony wód plan ustala:

- 1) dla nowo projektowanych terenów zabudowy produkcyjno – technicznej nakaz podłączenia obiektów do zbiorczej kanalizacji sanitarnej, o ile występują odpowiednie warunki techniczne;
- 2) w przypadku braku zbiorczej kanalizacji sanitarnej dopuszcza się odprowadzanie ścieków do szczelnych zbiorników na nieczystości, ale tylko do czasu wybudowania sieci kanalizacji ściekowej;
- 3) dopuszcza się odprowadzenie wód opadowych i roztopowych do sieci kanalizacji deszczowej;
- 4) dopuszcza się wtórne wykorzystanie wód opadowych i roztopowych na terenie.

Ustalenia szczegółowe

§ 7. 1. Dla terenu z projektowaną funkcją podstawową zabudowy produkcyjno – technicznej, oznaczonego na rysunku planu symbolem: 1 P – plan ustala:

- 1) przeznaczenie terenu: tereny zabudowy produkcyjno – technicznej związanej z przetwórstwem;
- 2) zasady ochrony i kształtowania ładu przestrzennego:
 - a) dopuszczenie budowy nowego obiektu produkcyjno – technicznego,
 - b) dopuszczenie budowy parkingów do obsługi nowoprojektowanej zabudowy usługowej,
 - c) dopuszczenie budowy nowych elementów sieci i urządzeń infrastruktury technicznej, w tym: sieci i przyłączy wodociągowych, kanalizacyjnych, elementów kanalizacji deszczowej, gazowych, ciepłowniczych, stacji transformatorowych, sieci i przyłączy elektroenergetycznych, central telefonicznych oraz sieci przyłączy telekomunikacyjnych,
 - d) dopuszczenie budowy nowych obiektów gospodarczych związanych z obsługą obiektów produkcyjno – technicznych,
- 3) zasady ochrony wartości środowiska przyrodniczego i krajobrazu kulturowego:

- a) nakaz utrzymania minimalnego udziału powierzchni biologicznie czynnej 30% powierzchni działki,

- b) zakaz odprowadzania oczyszczonych i nieoczyszczonych ścieków do wód podziemnych,

- c) zakaz przekraczania standardów jakości środowiska, w tym standardów jakości powietrza poza granicami terenu, do którego inwestor ma tytuł prawny,

- d) w związku z położeniem terenu w obrębie obszaru Natura 2000 obowiązują ustalenia zawarte w § 6 niniejszej uchwały,

- 4) zasady ochrony dziedzictwa kulturowego i zabytków oraz dóbr kultury współczesnej: w przypadku natrafienia podczas prac ziemnych na przedmiot o cechach zabytku, należy wstrzymać wszelkie roboty mogące uszkodzić lub zniszczyć odkryty przedmiot, zabezpieczyć przedmiot przy odkryciu dostępnych środków i miejsce jego odkrycia oraz bezzwłocznie powiadomić o tym fakcie Wojewódzkiego Konserwatora Zabytków lub Wójta Gminy Krzeszyce;

- 5) wymagania wynikające z potrzeb kształtowania przestrzeni publicznych: nie ustala się nakazów, zakazów dopuszczeń lub ograniczeń, ze względu na brak występowania przedmiotu tych ustaleń;

- 6) parametry i wskaźniki kształtowania zabudowy oraz zagospodarowania terenu:

- a) nakaz uwzględniania przy prowadzeniu robót budowlanych przebiegów nieprzekraczalnych linii zabudowy zgodnie z rysunkiem planu,

- b) dopuszczenie stosowania dachów dwuspadowych, wielospadowych oraz dachów płaskich,

- c) dopuszczenie budowy budynków o dwóch kondygnacjach nadziemnych,

- d) nakaz stosowania dachów o nachyleniu połaci w zakresie:

- od 20° do 45° (dla dachów dwu i wielospadowych),

- od 5° do 15° (dla dachów płaskich),

- e) nakaz zapewnienia miejsc parkingowych w minimalnej ilości: dostosowanej do ilości pojazdów osobowych i ciężarowych przewidzianych w procesie produkcyjnym,

- f) ograniczenie wysokości zabudowy do (liczone od poziomu terenu do kalenicy lub najwyższego punktu połaci dachowej):

- 10.00m (dla budynków produkcyjnych, magazynowych),

- 5.00m (budynków gospodarczych),

- g) ograniczenie dopuszczalnych powierzchni:

- zabudowanej – do 70% powierzchni działki budowlanej,
- h) powierzchnia zabudowy do 4000m² liczonej łączne dla wszystkich obiektów,
- 7) szczegółowe zasady i warunki scalania i podziału nieruchomości objętych planem:
 - a) nakaz zapewnienia obsługi komunikacyjnej z przyległych dróg publicznych,
 - b) dopuszczenie wydzielania nowych działek budowlanych przy zachowaniu wskaźników zabudowy dla danego terenu,
 - c) dopuszczenie wydzielania nowych działek o innych wskaźnikach zabudowy niż określone planem - wyłącznie dla potrzeb lokalizacji urządzeń infrastruktury technicznej oraz jako poszerzeń pasów drogowych,
- 8) szczególne warunki zagospodarowania terenów oraz ograniczenia w ich użytkowaniu:
 - a) dopuszczenie stosowania elementów betonowych do budowy ogrodzeń wyłącznie jako elementów słupów i podmurówek,
 - b) sposób i termin tymczasowego zagospodarowania, urządzania i użytkowania terenów: dopuszczenie tymczasowego wykorzystania terenów jako terenów użytkowanych rolniczo,
- 9) zasady modernizacji, rozbudowy i budowy systemów komunikacji:
 - a) dopuszcza się budowę wewnętrznego systemu komunikacji na terenie 1P, połączonego z istniejącymi drogami publicznymi znajdującymi się w bezpośrednim sąsiedztwie terenu – po uzgodnieniu tego połączenia z zarządcą tych dróg.

Zasady modernizacji i budowy sieci infrastruktury technicznej

§ 8. 1. Plan ustala nakaz modernizacji i rozbudowy sieci i urządzeń infrastruktury w obszarze objętym ustaleniami planu:

- 1) jako inwestycji celu publicznego dla sieci wodociągowych i kanalizacyjnych których budowa i eksploatacja należy do zadań własnych gminy;
 - 2) jako inwestycji celu publicznego realizowanych przez zarządców sieci: energetycznych, gazowych i telekomunikacyjnych.
2. Plan dopuszcza realizację nowych obiektów i urządzeń infrastruktury technicznej zgodnie z przepisami prawa budowlanego.
3. Dla sieci wodociągowej plan ustala:
- 1) dla istniejących wodociągów oznaczonych na rysunku planu liniami ciągłymi i literą „w”:
 - a) nakaz zaopatrzenia w wodę obszaru objętego ustaleniami planu za pośrednictwem sieci magistralnych, powiązanych z gminnym systemem wodociągowym,

- b) dopuszczenie zmian przebiegu sieci,
- 2) dla planowanych elementów sieci wodociągowej: dopuszczenie budowy nowych sieci powiązanych z istniejącymi wodociągowymi sieciami magistralnymi wraz z podłączeniami.
4. Dla systemu kanalizacji sanitarnej plan ustala:
- 1) dla istniejących sieci kanalizacji oznaczonych na rysunku planu liniami ciągłymi i symbolem ks – plan ustala:
 - a) nakaz odprowadzenia ścieków z obszaru objętego ustaleniami planu do miejskiego systemu kanalizacji sanitarnej – docelowo do gminnej oczyszczalni ścieków znajdującej się w bezpośrednim sąsiedztwie obszaru planu,
 - b) dopuszczenie zmian przebiegu sieci,
 - 2) dla planowanych elementów sieci kanalizacji: dopuszczenie budowy nowych sieci magistralnych powiązanych, z istniejącymi sieciami kanalizacji.
5. Dla systemu sieci energetycznych plan ustala:
- 1) dla istniejących sieci energetycznych oznaczonych na rysunku planu liniami i literą „ee” – plan ustala:
 - a) zasilanie w energię elektryczną terenu objętego planem należy wykonać z istniejącej stacji transformatorowej 15/0,4kV Krzeszyce Oczyszczalnia S – 5528 i z nowoprojektowanej słupowej stacji transformatorowej w zależności od zapotrzebowanej mocy,
 - b) dopuszczenie zmian przebiegu sieci,
 - 2) dla planowanych elementów sieci energetycznych:
 - a) dopuszczenie budowy nowych sieci energetyki, powiązanych z istniejącymi sieciami energetycznymi,
 - b) dopuszczenie budowy nowych stacji transformatorowych na terenie 1P,
 - c) dopuszczenie budowy nowych, wbudowanych w projektowane obiekty stacji transformatorowych oraz linii średniego i niskiego napięcia w przypadku wzrostu zapotrzebowania na energię elektryczną.
6. Dla systemu gazownictwa plan ustala:
- 1) dla istniejących gminnych sieci gazowych – plan ustala:
 - a) dopuszczenie zasilania nowoprojektowanych obiektów za pośrednictwem magistralnych sieci gazowych,
 - 2) dla planowanych elementów sieci gazowych: dopuszczenie budowy nowych sieci, powiązanych z istniejącymi sieciami gazowymi.
7. Dla systemu telekomunikacyjnego plan ustala:
- 1) dla istniejących sieci telekomunikacyjnych plan ustala:

- a) dopuszczenie prowadzenia prac remontowych,
 - b) dopuszczenie zmian przebiegu sieci,
- 2) dopuszczenie budowy nowych sieci, powiązanych z istniejącymi sieciami telekomunikacyjnymi.
8. Plan ustala następujące zasady gromadzenia i usuwania stałych odpadów komunalnych: nakaz usuwania odpadów do miejsc selektywnego składowania odpadów lub z użyciem innych rozwiązań w ramach gminnego systemu gospodarki odpadami komunalnymi.

Przepisy końcowe

§ 9. Plan nie określa terenów wskazanych do objęcia procedurą scalania i podziału nieruchomości.

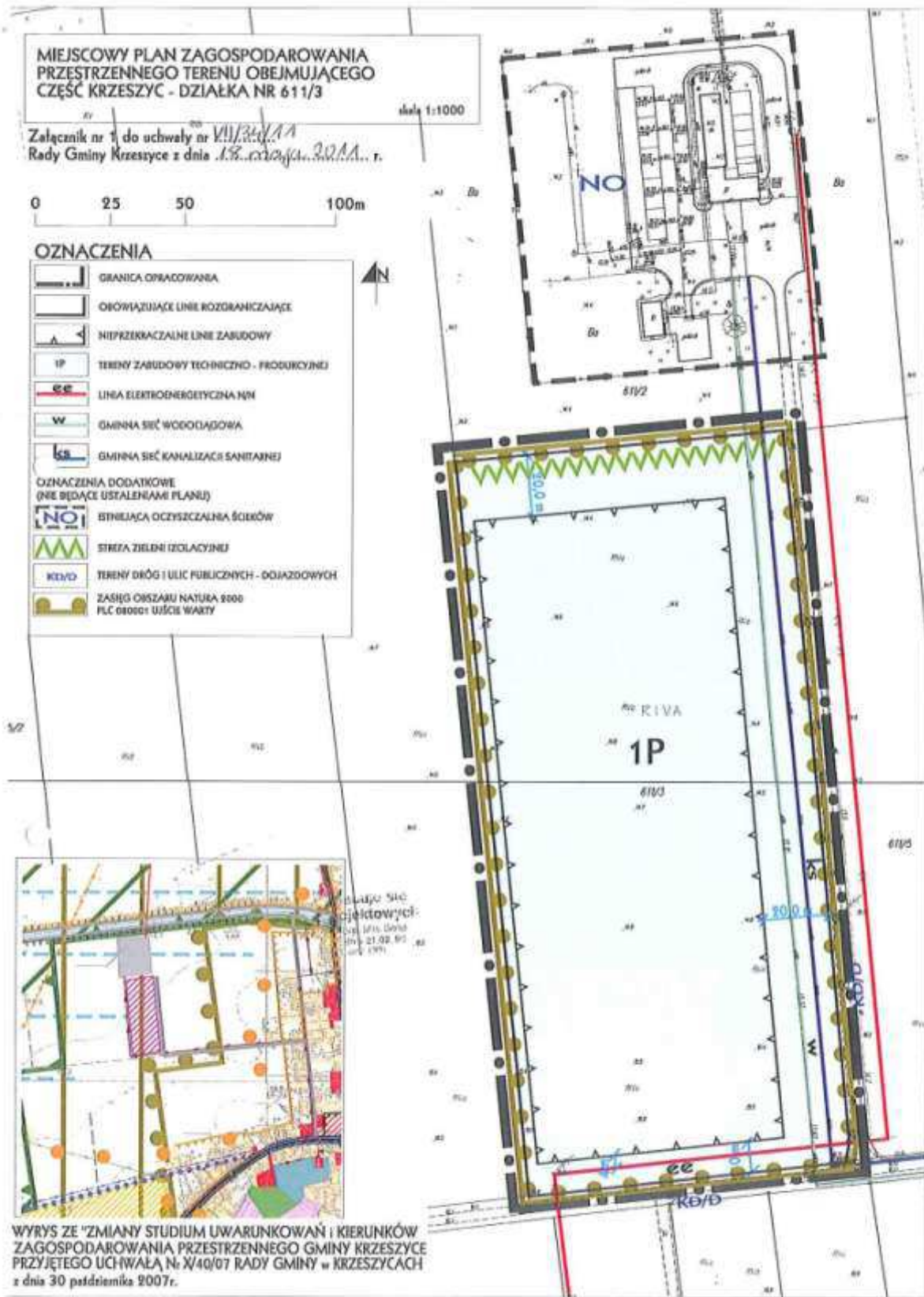
§ 10. Ustala się następujące stawki procentowe służące naliczaniu opłaty, o której mowa w art. 36 ust. 4 ustawy z dnia 27 marca 2003 o planowaniu i zagospodarowaniu przestrzennym: dla terenów zabudowy produkcyjno – technicznej – w wysokości 10%.

§ 11. Wykonanie uchwały powierza się Wójtowi Gminy Krzeszyce.

§ 12. Uchwała wchodzi w życie po upływie 14 dni od dnia jej ogłoszenia w Dzienniku Urzędowym Województwa Lubuskiego oraz podlega publikacji na stronie internetowej Urzędu Gminy w Krzeszycach.

Przewodniczący Rady
Jan Galoński

Załącznik Nr 1
do uchwały Nr VII/34/11
Rady Gminy Krzeszyce
z dnia 18 maja 2011r.



**Załącznik Nr 2
do uchwały Nr VII/34/11
Rady Gminy Krzeszyce
z dnia 18 maja 2011r.**

ROZSTRZYGNIECIE

**W SPRAWIE SPOSOBU ROZPATRZENIA UWAG
ZŁOŻONYCH DO PROJEKTU ZMIANY MIEJSCO-
WEGO PLANU ZAGOSPODAROWANIA PRZE-
STRZENNEGO TERENU OBEJMUJĄCEGO CZĘŚĆ
KRZESZYC – DZIAŁKA NR 611/3**

Zgodnie z art. 20 ustawy o planowaniu i zagospodarowaniu przestrzennym z dnia 27 marca 2003r. (Dz. U. z 2003r. Nr 80, poz. 717 ze zmianami) Rada Gminy Krzeszyce uchwalając zmianę miejscowego planu zagospodarowania przestrzennego rozstrzyga jednocześnie o sposobie rozpatrzenia uwag do projektu planu.

Projekt zmiany planu, po podjęciu uchwały Nr XLI/236/10 Rady Gminy Krzeszyce z dnia 5 listopada 2010r. w sprawie przystąpienia do sporządzenia zmiany miejscowego planu zagospodarowania przestrzennego terenu obejmującego część Krzeszyc – działka nr 611/3. Projekt zmiany planu był wyłożony w terminie od 17.03.2011r. do 08.04.2011r. w siedzibie Urzędu Gminy Krzeszyce. W ustawowo wyznaczonym terminie składania uwag, do urzędu nie wpłynęła żadna uwaga do planu.

**Załącznik Nr 3
do uchwały Nr VII/34/11
Rady Gminy Krzeszyce
z dnia 18 maja 2011r.**

ROZSTRZYGNIECIE

**O SPOSOBIE REALIZACJI ZAPISANYCH W PLANIE
INWESTYCJI Z ZAKRESU INFRASTRUKTURY
TECHNICZNEJ, KTÓRE NALEŻĄ DO ZADAŃ WŁA-
SNYCH GMINY ORAZ ŹRÓDEŁ ICH FINANSOWANIA**

1. Na terenie Gminy Krzeszyce realizowany jest sukcesywnie program modernizacji i rozbudowy dróg gminnych ich oświetlenia oraz wodociągownia i kanalizowania terenów publicznych dróg

gminnych. Przygotowane są niezbędne programy dokumentacyjne dla prowadzenia dalszych prac w kierunku wprowadzenia w całym obszarze terenów zainwestowanych, podniesienia standardów technicznych dróg gminnych, oraz ich rozbudowy, zbiorowego zaopatrzenia w wodę oraz odprowadzenia i oczyszczania ścieków i oświetlenia dróg.

2. W związku z uchwaleniem planu wystąpi potrzeba realizacji modernizacji dróg gminnych, oraz sieci wodociągowych, kanalizacji sanitarnej i deszczowej poprzez wykonanie stosownych przyłączy. Inwestycje te w ramach uzbrojenia terenów wskazanych na rysunku planu wg ogólnych zasad określonych w uchwale, które będą podejmowane stosownie do przewidywanego i planowanego aktywizowania obszaru wskazanego do zainwestowania.

3. Ustala się, że źródłem finansowania inwestycji z zakresu infrastruktury technicznej, o których mowa w punkcie 2, należących do zadań własnych gminy, a także finansowania kosztów wykupu gruntów przeznaczonych do ich realizacji będą:

- środki własne gminy, w tym zapisane w wieloletnim programie inwestycyjnym;
- fundusze Unii Europejskiej;
- kredyty bankowe;
- emisje obligacji komunalnych;

4. Ustala się wykorzystanie innych źródeł środków finansowych niewymienionych w § 1 ust. 2, w tym również współfinansowania wyżej wymienionych zadań zgodnie z ustawą z dnia 29 sierpnia 1997 roku o finansowaniu dróg publicznych oraz ze środków prywatnych.