

489	– Nr 425/XXXIII/2008 Rady Miasta Rybnika z dnia 19 listopada 2008 r. w sprawie zmiany statutu Dzielnicy Orzepowice	1157
490	– Nr 426/XXXIII/2008 Rady Miasta Rybnika z dnia 19 listopada 2008 r. w sprawie zmiany statutu Dzielnicy Paruszowiec – Piaski	1159
491	– Nr 427/XXXIII/2008 Rady Miasta Rybnika z dnia 19 listopada 2008 r. w sprawie zmiany statutu Dzielnicy Popielów	1161
492	– Nr 428/XXXIII/2008 Rady Miasta Rybnika z dnia 19 listopada 2008 r. w sprawie zmiany statutu Dzielnicy Radziejów	1163
493	– Nr 429/XXXIII/2008 Rady Miasta Rybnika z dnia 19 listopada 2008 r. w sprawie zmiany statutu Dzielnicy Rybnicka Kuźnia	1165
494	– Nr 430/XXXIII/2008 Rady Miasta Rybnika z dnia 19 listopada 2008 r. w sprawie zmiany statutu Dzielnicy Rybnik – Północ	1167
495	– Nr 431/XXXIII/2008 Rady Miasta Rybnika z dnia 19 listopada 2008 r. w sprawie zmiany statutu Dzielnicy Smolna	1169
496	– Nr 432/XXXIII/2008 Rady Miasta Rybnika z dnia 19 listopada 2008 r. w sprawie zmiany statutu Dzielnicy Stodoły	1171
497	– Nr 433/XXXIII/2008 Rady Miasta Rybnika z dnia 19 listopada 2008 r. w sprawie zmiany statutu Dzielnicy Śródmieście	1173
498	– Nr 434/XXXIII/2008 Rady Miasta Rybnika z dnia 19 listopada 2008 r. w sprawie zmiany statutu Dzielnicy Wielopole	1175
499	– Nr 435/XXXIII/2008 Rady Miasta Rybnika z dnia 19 listopada 2008 r. w sprawie zmiany statutu Dzielnicy Zamysłów	1177
500	– Nr 436/XXXIII/2008 Rady Miasta Rybnika z dnia 19 listopada 2008 r. w sprawie zmiany statutu Dzielnicy Zebrzydowice	1179

469

UCHWAŁA NR 695/XXXVI/2008 Rady Miasta Ruda Śląska

z dnia 16 grudnia 2008 r.

w sprawie zmiany miejscowego planu zagospodarowania przestrzennego miasta Ruda Śląska

Na podstawie art. 18 ust. 2 pkt 5, art. 40 ust. 1 i art. 41 ust. 1 ustawy z dnia 8 marca 1990 roku o samorządzie gminnym (tekst jednolity Dz. U. z 2001 roku Nr 142, poz. 1591 ze zm.) oraz art. 14 ust. 8, art. 20 i art. 27 ustawy z dnia 27 marca 2003 r. o planowaniu i zagospodarowaniu przestrzennym (Dz. U. Nr 80, poz. 717 ze zm.), w nawiązaniu do Uchwały Nr 437/XXII/2008 Rady Miasta Ruda Śląska z dnia 21.02.2008 w sprawie przystąpienia do sporządzenia zmiany miejscowego planu zagospodarowania przestrzennego miasta Ruda Śląska w obszarze położonym w Rudzie Śląskiej – Bykowinie w rejonie ul. Szpaków – Gwareckiej.

Rada Miasta Ruda Śląska
uchwała:

**zmianę miejscowego planu
zagospodarowania przestrzennego
miasta Ruda Śląska**

Rozdział 1

Przepisy ogólne

§ 1

Plan obejmuje obszar położony w Rudzie Śląskiej w dzielnicy Bykowina w rejonie ul. Szpaków – Gwareckiej określony na rysunku planu stanowiącym załącznik nr 1 do niniejszej uchwały.

§ 2

1. Załącznikami stanowiącymi integralną część uchwały są:

- 1) rysunek planu w skali 1 : 1000 wraz z wyrysem ze studium uwarunkowań i kierunków zagospodarowania przestrzennego miasta Ruda Śląska stanowiący załącznik nr 1,
- 2) rozstrzygnięcie Rady Miasta Ruda Śląska o

sposobie realizacji zapisanych w planie inwestycji z zakresu infrastruktury technicznej, które należą do zadań własnych gminy oraz zasady ich finansowania, zgodnie z przepisami o finansach publicznych stanowiące załącznik nr 2,

- 3) rozstrzygnięcie o sposobie rozpatrzenia uwag do projektu planu stanowiące załącznik nr 3.
2. Następujące oznaczenia graficzne na rysunku planu są ustaleniami planu:
 - 1) granica obszaru objętego zmianą planu,
 - 2) linie rozgraniczające tereny o różnym przeznaczeniu lub różnych zasadach zagospodarowania,
 - 3) oznaczenia literowo-cyfrowe przeznaczenia terenu.
3. Oznaczenia nie wymienione w ust. 2 są oznaczeniami informacyjnymi nie będącymi ustaleniami planu.

§ 3

Regulacje zawarte w planie są zgodne z ustaleniami Studium uwarunkowań i kierunków zagospodarowania przestrzennego miasta Ruda Śląska przyjętego uchwałą Nr 394/LIII/97 Rady Miejskiej w Rudzie Śląskiej z dnia 20 listopada 1997 r.

§ 4

Ilekoć w dalszych przepisach niniejszej uchwały jest mowa o:

- 1) **planie** – należy przez to rozumieć ustalenia niniejszego miejscowego planu zagospodarowania przestrzennego,
- 2) **uchwale** – należy przez to rozumieć niniejszą uchwałę Rady Miasta Ruda Śląska, o ile z treści przepisu nie wynika inaczej,
- 3) **przepisach szczególnych** – należy przez to rozumieć przepisy ustaw wraz z aktami wykonawczymi oraz ograniczenia w dysponowaniu terenem,
- 4) **rysunku planu** – należy przez to rozumieć rysunek planu na mapie w skali 1 : 1000 stanowiący załącznik graficzny nr 1 do niniejszej uchwały,
- 5) **terenie** – należy przez to rozumieć obszar o określonym przeznaczeniu wyznaczony na rysunku planu liniami rozgraniczającymi,

Rozdział 2

Ustalenia dotyczące przeznaczenia terenów oraz zasad ochrony i kształtowania ładu przestrzennego, parametrów i wskaźników kształtowania zabudowy, szczegółowych zasad i warunków scalania i podziału nieruchomości oraz wymagań wynikających z potrzeb kształtowania przestrzeni publicznych

§ 5

1. Ustalenia dotyczące przeznaczenia terenów.
Wyznacza się teren cmentarza oznaczony na rysunku planu symbolem **ZC3** z przeznaczeniem gruntów pod cmentarz, którego sposób zagospodarowania określa ustawa z dnia 31.01.1959 r. o cmentarzach i chowaniu zmarłych (tekst jednolity Dz. U. z 2000 r. Nr 23 poz. 295 z późn. zm.) wraz z aktami wykonawczymi.
2. Ustalenia dotyczące zasad ochrony i kształtowania ładu przestrzennego.
 - 1) Na terenie, o którym mowa w ust. 1 dopuszcza się:
 - a) miejsca parkingowe, place, dojazdy służące obsłudze funkcji podstawowej,
 - b) sieci i urządzenia infrastruktury technicznej,
 - c) budynki zaplecza administracyjno – socjalnego, sanitariaty ogólnie – dostępne.
 - 2) Na terenie, o którym mowa w ust. 1 obowiązuje zakaz:
 - a) składowania odpadów w miejscach do tego nie wyznaczonych,
 - b) realizacji funkcji przewidzianej planem na terenie ZC3 bez zapewnienia niezbędnej ilości miejsc postojowych dla jej obsługi z uwzględnieniem wymogów Rozdz. 5,
 - c) lokalizacji budynków w zachodniej części terenu oznaczonego graficznie na rysunku planu ze względu na niekorzystne warunki geotechniczne.
 - 3) Na terenie, o którym mowa w ust. 1 obowiązuje nakaz:
 - a) uwzględnienia istniejącej zieleni wysokiej w projektowanym planie zagospodarowania cmentarza z dopuszczeniem likwidacji zadrzewień kolidujących z realizacją inwestycji,
 - b) wprowadzenia zieleni izolacyjnej o szer. 4m składającej się z gatunków zieleni zimozielonej, wysokiej w dwóch szpalerach na obrzeżach cmentarza od strony zabudowy mieszkaniowej wielorodzinnej zlokalizowanej przy ul. Szpaków,
 - c) wykończenia elewacji budynków sakralnych lub innych przewidzianych ustaleniami planu z cegły bądź płytek klinkierowych, kamienia lub tynku, pokrycie dachów dachówką ceramiczną, bądź materiałem imitującym dachówkę,
 - d) realizację ogrodzenia od strony głównego wejścia z użyciem materiałów wykończeniowych takich jak cegła bądź płytka klinkierowa.
 - 4) Budowa urządzeń i obiektów na terenie ZC3 oraz wszelkie prace polegające na porządkowaniu, remoncie, konserwacji winny spełniać obowiązujące wymogi wynikające

z przepisów szczególnych w tym zakresie.

- 5) Dopuszcza się tarasowanie powierzchni pól grzebalnych oraz wszelkie prace związane z makroniwelacją terenu.
 - 6) Cmentarz winien być zaprojektowany jako teren o założeniu parkowym z uwzględnieniem zieleni izolacyjnej, o której mowa w ust. 2 pkt 3 lit. b a także dekoracyjnej (trawniki żywopłoty, krzewy, drzewa).
3. Ustalenia dotyczące parametrów i wskaźników kształtowania zabudowy.
- 1) ustala się maksymalną wysokość zabudowy obiektów – 2 kondygnacje nadziemne, wysokość obiektów do 9m;
 - 2) na terenie oznaczonym symbolem ZC3 obowiązują dachy dwu lub wielospadowe o kącie nachylenia połaci dachowych do 45 stopni,
 - 3) ustala się maksymalną powierzchnię zabudowy dla budynków przewidzianych do realizacji ustaleniami planu – 10% powierzchni działki lub terenu inwestycji.
4. Ustalenia dotyczące szczegółowych zasad i warunków scalania i podziału nieruchomości.
- 1) Na terenie, o którym mowa w ust. 1 dopuszcza się scalania i podziały nieruchomości
 - 2) W granicach terenu oznaczonego symbolem ZC3 nie występują „obszary przestrzeni publicznej” w rozumieniu przepisów szczególnych, stąd też nie oznacza się na rysunku planu tych obszarów i nie ustanawia wymagań wynikających z potrzeb ich kształtowania.

Rozdział 3

Ustalenia dotyczące zasad ochrony środowiska, przyrody i krajobrazu kulturowego oraz zasad ochrony dziedzictwa kulturowego i zabytków oraz dóbr kultury współczesnej

§ 6

1. Dla potrzeb ochrony przed hałasem przyjmuje się zasady przyporządkowania terenu ZC3 do kategorii użytkowania określonych w przepisach szczególnych gdzie obowiązuje dopuszczalny poziom hałasu jak dla terenów rekreacyjno-wypoczynkowych poza miastem.
2. Obowiązuje ograniczenie uciążliwości lokalizowanych obiektów do terenu, do którego odnosi się tytuł prawny za wyjątkiem ograniczeń wynikających z przepisów szczególnych.
3. W granicach obszaru oznaczonego symbolem ZC3 nie występują tereny i obiekty stanowiące dobra kultury współczesnej, stąd też nie ustala się wymagań wynikających z potrzeb ich kształtowania.

Rozdział 4

Ustalenia dotyczące granic i sposobów zagospodarowania terenów lub obiektów podlegających ochronie ustalonych na podstawie odrębnych przepisów

§ 7

1. Teren objęty planem zawiera się w granicach terenu górniczego „Ruda Śląska – Wirek” ustanowionego dla eksploatacji złoża węgla kamiennego przez Kompanię Węglową S.A. Oddział KWK “Pokój” w Rudzie Śląskiej.
2. Prowadzenie działalności górniczej w granicach terenu o którym mowa w ust. 1 oraz jej skutki podlegają regulacjom przepisów szczególnych w tym zakresie.
3. W obrębie terenu oznaczonego symbolem ZC3 nie występują tereny narażone na niebezpieczeństwo powodzi oraz zagrożone osuwaniem się mas ziemnych, w związku z czym nie wyznacza się dla nich granic i sposobów zagospodarowania.

Rozdział 5

Ustalenia dotyczące zasad modernizacji, rozbudowy i budowy systemów komunikacji i infrastruktury technicznej

§ 8

1. Projektowana funkcja wymaga zapewnienia odpowiedniej ilości miejsc parkingowych – nie mniejszej niż 2 miejsca na 1000m² powierzchni cmentarza.
2. Zaopatrzenie w wodę i energię elektryczną winno odbywać się poprzez podłączenie do istniejących sieci zgodnie z warunkami określonymi przez ich dysponenta.
3. Odprowadzanie ścieków powstałych w wyniku prowadzonej działalności dopuszczalnej planem na terenie ZC3 oraz wód opadowych do oczyszczalni „Barbara” poprzez system kanalizacji ogólnospławnej.
4. Zaopatrzenie w gaz z istniejących sieci gazowych na warunkach określonych przez dysponenta sieci.
5. Zaopatrzenie w ciepło w oparciu o indywidualne źródła ciepła; Ustala się obowiązek stosowania systemów grzewczych w oparciu o nowoczesne technologie cechujące się niską emisją zanieczyszczeń w procesie spalania.
6. Zagospodarowanie odpadów oraz ich wywóz winien być zgodny z planem gospodarki odpadami obowiązującym w gminie oraz przepisami szczególnymi w zakresie gospodarki odpadami.

7. Obsługa teletechniczna winna odbywać się z istniejących, bądź projektowanych sieci telekomunikacyjnych.

czasowe ich zagospodarowanie, urządzenie i użytkowanie.

§ 11

Rozdział 6

Uchwała podlega ogłoszeniu w Dzienniku Urzędowym Województwa Śląskiego oraz na stronie internetowej miasta.

Przepisy końcowe

§ 9

Ustala się wysokość stawki procentowej służącej naliczeniu opłaty z tytułu wzrostu wartości nieruchomości w związku z uchwaleniem planu dla terenu oznaczonego na rysunku planu symbolem ZC3 wynosi 0%,

§ 12

Wykonanie uchwały powierza się Prezydentowi Miasta Ruda Śląska.

§ 10

Ustalenia dotyczące sposobu i terminu tymczasowego zagospodarowania, urządzania użytkowania terenów.

Do czasu zagospodarowania terenów zgodnie z funkcją określoną w planie dopuszcza się dotych-

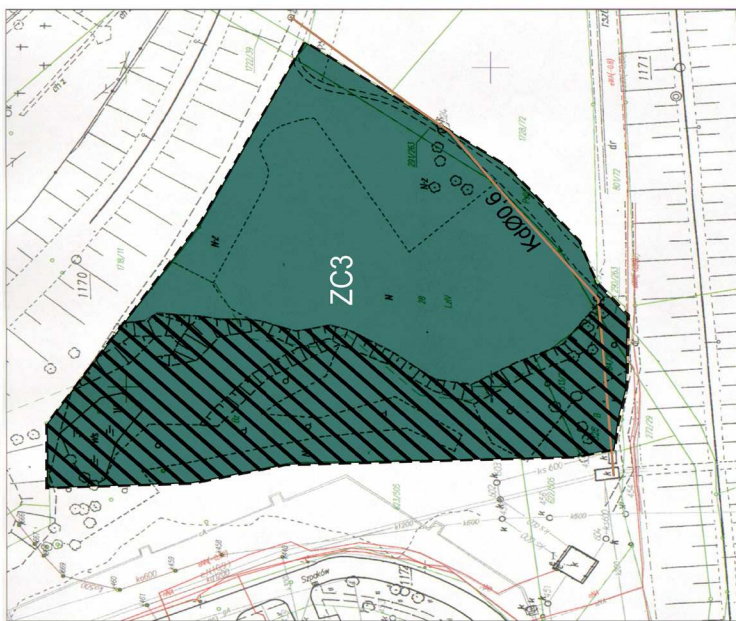
§ 13

Uchwała wchodzi w życie po upływie 30 dni od dnia jej ogłoszenia w Dzienniku Urzędowym Województwa Śląskiego.

**PRZEWODNICZĄCY
RADY MIASTA RUDA ŚLĄSKA**

mgr Jarosław Kania

ZMIANA MIEJSCOWEGO PLANU ZAGOSPODAROWANIA PRZESTRZENNEGO
MIASTA RUDA ŚLĄSKA
OBEJMUJĄCA OBSZAR POŁOŻONY W RUDZIE ŚLĄSKIEJ - BYKOWINIE
W REJONIE UL. SZPAKÓW - GWARECKIEJ



**RYСУNEK PLANU
SKALA 1:1000**

Załącznik nr 1
do Uchwały Nr 695/XXXVI/2008
Rady Miasta Ruda Śląska
z dnia 16 grudnia 2008r.

OZNACZENIA RYSUNKU PLANU:

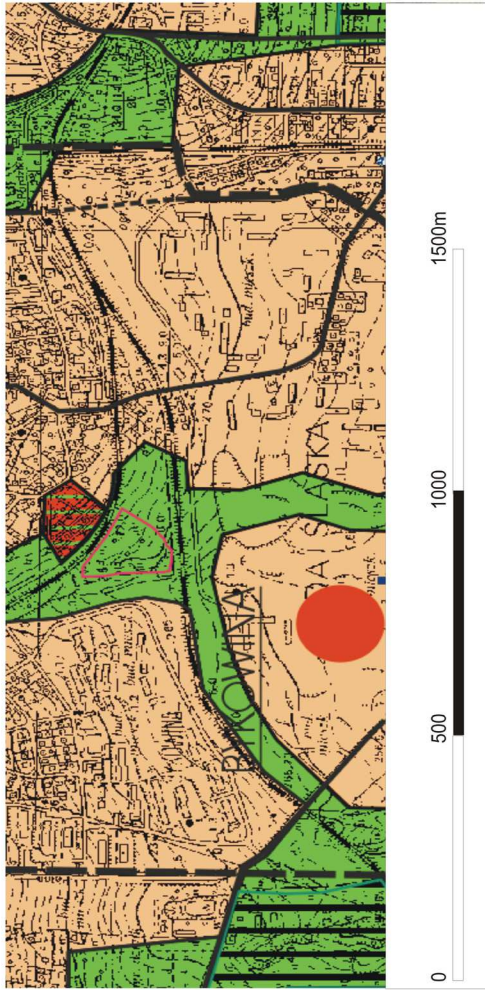
- GRANICA OBSZARU
OBJĘTEGO ZMIANĄ PLANU
- LINIA ROZGRANICZAJĄCA TERENY
O RÓŻNYM PRZEZNACZENIU LUB
RÓŻNYCH ZASADACH
ZAGOSPODAROWANIA
- ZC3**
TEREN CMENTARZA
- REJON WYSTĘPOWANIA NIEKORZYSTNYCH
WARUNKÓW GEOTECHNICZNYCH

OZNACZENIA INFORMACYJNE:

Kd00.6 SIEĆ KANALIZACYJNA

0 10 20 30 40 50m

WYRYS ZE STUDIUM UWARUNKWAŃ I KIERUNKÓW ZAGOSPODAROWANIA
PRZESTRZENNEGO MIASTA RUDA ŚLĄSKA



Granica obszaru objętego zmianą
miejscowego planu zagospodarowania
przestrzennego

Granica administracyjna miasta

A. Tereny zainwestowania miejskiego

- Obszary adaptowane z zachowaniem
dotychczasowych funkcji
- Obszary zespołów przemysłowych wymagających
restrukturyzacji dla nowych aktywności gospodarczych
- Obszary mieszkaniowo-usługowe wymagające
rewaloryzacji, sanacji, modernizacji struktury
- Obszary, które mogą być przeznaczane do zabudowy
dla funkcji mieszkaniowo-usługowej

B. Główne ośrodki usługowe

- Ośrodki o znaczeniu ogólnomiastkim
i aglomeracyjnym w tym wspomagalące
ośrodki w Katowicach i Gliwicach
- Ośrodki o znaczeniu dzielnicowym

C. Podstawowy układ komunikacyjny

- Isniejący
 - Autostrady - Drogi
Ekspresowe
 - Drogi główne
 - Drogi zbiorcze
 - Linie kolejowe
- Projektowany
 - Autostrady - Drogi
Ekspresowe
 - Drogi główne
 - Drogi zbiorcze
 - Linie kolejowe

D. Tereny strategiczne

- Granice obszarów strategicznych -
potencjalna Podstrefa Rudzka
katowickiej Specjalnej Strefy Ekonomicznej

E. Tereny Lokalnej Strefy Aktywności Ekonomicznej :

- Granice terenów Strefy Aktywności
Ekonomicznej

F. Tereny rolniczej przestrzeni produkcyjnej :

- Obszary rolniczej przestrzeni
produkcyjnej

G. Ekologiczny system terenów chronionych :

- Ekosystem Gminy

H. Tereny prawnie chronione

- Zabytkowe zespoły
i układy urbanistyczne
- Strefy ochrony krajobrazu
kulturowego
- Pomniki przyrody
- Tereny przyrodniczo-cenne typowane do
ochrony prawnej jako użytk ekologiczny
- Tereny przyrodniczo-cenne typowane do
ochrony prawnej jako tereny chronionego
krajobrazu przyrodniczego
- Udokumentowane ujęcia wód podziemnych
- Obszary udokumentowanych złóż
kopalni pospolicitych

I. Główne szlaki turystyczne

- Orientacyjne trasy głównych szlaków
rowerowych, pieszych

**Załącznik Nr 2
do Uchwały Nr 695/XXXVI/2008
Rady Miasta Ruda Śląska
z dnia 16 grudnia 2008 r.**

**w sprawie uchwalenia zmiany miejscowego
planu zagospodarowania przestrzennego miasta
Ruda Śląska w obszarze położonym
w rejonie ul. Szpaków – Gwareckiej**

**ROZSTRZYGNIĘCIE
Rady Miasta Ruda Śląska
o sposobie realizacji i zasadach finansowania
zapisanych w planie inwestycji z zakresu
infrastruktury technicznej, należących do zadań
własnych gminy oraz o zasadach
ich finansowania zgodnie z przepisami
o finansach publicznych**

§ 1

Zgodnie z art. 20 ust. 1 ustawy z dnia 27 marca 2003

r. o planowaniu i zagospodarowaniu przestrzennym (Dz. U. z 2003 r. Nr 80 poz. 717 z późn. zm.) Rada Miasta Ruda Śląska ustala, że zapisane w planie inwestycje z zakresu infrastruktury technicznej, które należą do zadań własnych gminy, będą realizowane przez miasto i finansowane stosownie do ustawy z dnia 26 listopada 1998 r. o finansach publicznych z:

- 1) dochodów własnych budżetu miasta,
- 2) środków pochodzących z Unii Europejskiej,
- 3) innych źródeł.

§ 2

Wykonanie finansowania inwestycji powierza się Prezydentowi Miasta Ruda Śląska.

**PRZEWODNICZĄCY
RADY MIASTA RUDA ŚLĄSKA**

mgr Jarosław Kania

w sprawie zmiany miejscowego planu zagospodarowania przestrzennego miasta Ruda Śląska w obszarze położonym w dzielnicy Bykowina
w rejonie ul. Szpaków – Gwareckiej.

**WYKAZ UWAG WNIESIONYCH DO WYŁOŻONEGO DO PUBLICZNEGO WGLĄDU PROJEKTU
MIEJSCOWEGO PLANU ZAGOSPODAROWANIA PRZESTRZENNEGO**

Wykaz dotyczy:

Projekt zmiany miejscowego planu zagospodarowania przestrzennego miasta Ruda Śląska w obszarach położonych: w dzielnicy Bykowina w rejonie
ul. Szpaków – Gwareckiej

Lp	Data wpływu uwagi	Nazwisko i imię, nazwa jednostki organizacyjnej i adres zgłaszającego uwagi	Treść uwagi	Oznaczenie nieruchomości której dotyczy uwaga	Ustalenia projektu planu dla nieruchomości której dotyczy uwaga	Rozstrzygnięcie Prezydenta Miasta w sprawie rozpatrzenia uwagi		Rozstrzygnięcie Rady Miasta załącznik do Uchwały nr z dnia		uwagi
						Uwaga uwzględniona	Uwaga nieuwzględniona	Uwaga uwzględniona	Uwaga nieuwzględniona	
1.										
2.										

BRAK UWAG

**PRZEWODNICZĄCY
RADY MIASTA RUDA ŚLĄSKA**

mgr Jarosław Kania