

5558

UCHWAŁA Nr VIII/56/11

RADY GMINY OSIECK

z dnia 29 sierpnia 2011 r.

w sprawie uchwalenia zmiany miejscowego planu zagospodarowania przestrzennego gminy Osieck dla części terenów miejscowości Lipiny – działki nr 3 i 4/4.

Na podstawie art. 18 ust. 2 pkt 5 ustawy z dnia 8 marca 1990r. o samorządzie gminnym (Dz.U. z 2001r. Nr 142, poz. 1591 z późniejszymi zmianami) oraz art. 20 ustawy z dnia 27 marca 2003r. o planowaniu i zagospodarowaniu przestrzennym (Dz.U. Nr 80 poz. 717 z późniejszymi zmianami), w związku z uchwałą Rady Gminy Osieck nr XXIX/176/09 z dnia 29 grudnia 2009r. w sprawie przystąpienia do zmiany miejscowego planu zagospodarowania przestrzennego Gminy Osieck dla części terenów miejscowości Lipiny oraz zmieniającą ją uchwałą nr XXX/185/10 z dnia 29 stycznia 2010r. Rada Gminy Osieck uchwala, co następuje:

Rozdział 1

Przepisy ogólne

§ 1.1. Stwierdzając że zmiana planu nie narusza ustaleń „Studium uwarunkowań i kierunków zagospodarowania przestrzennego gminy” uchwala się zmianę miejscowego planu zagospodarowania przestrzennego Gminy Osieck dla części terenów miejscowości Lipiny – działki nr 3 i 4/4, zwaną dalej „planem”.

2. Integralną część niniejszej uchwały stanowią:

- 1) załącznik nr 1 - rysunek planu wykonany na urzędowej kopii mapy zasadniczej w skali 1:1000;
- 2) załącznik nr 2 - rozstrzygnięcie o sposobie rozpatrzenia uwag do projektu planu;
- 3) załącznik nr 3 - rozstrzygnięcie o sposobie realizacji i zasadach finansowania inwestycji z zakresu infrastruktury technicznej należących do zadań własnych gminy.

§ 2.1. Obowiązującymi ustaleniami planu są następujące oznaczenia graficzne zawarte na rysunku planu, o którym mowa w § 1 ust. 2, pkt 1):

- 1) granice obszaru objętego planem;
- 2) linie rozgraniczające tereny o różnym przeznaczeniu;
- 3) nieprzekraczalne linie zabudowy;
- 4) przeznaczenie terenu oznaczone symbolem liczbowym i literowym.

2. Stosuje się następujące symbole literowe, o których mowa w ust. 2 pkt 4) określające przeznaczenie terenów:

- 1) 1 US – tereny rekreacyjno-turystyczne;
- 2) 2 ZL – lasy; 3) 3 WS – wody.

§ 3. Oznaczenia graficzne na rysunku planu, poza granicami planu, mają charakter informacyjny.

§ 4. Ilekroć w przepisach uchwały jest mowa o:

- 1) uchwale – należy przez to rozumieć niniejszą uchwałę Rady Gminy Osieck;
- 2) rysunku planu – należy przez to rozumieć rysunek, o którym mowa w § 1 ust. 2 pkt 1);
- 3) ustawie – należy przez to rozumieć przepisy ustawy o planowaniu i zagospodarowaniu przestrzennym;
- 4) przepisach odrębnych – należy przez to rozumieć przepisy ustaw wraz z aktami wykonawczymi oraz przepisy ograniczające dysponowanie terenami, zawarte w prawomocnych decyzjach administracyjnych;
- 5) obszarze objętym planem – należy przez to rozumieć obszar w granicach planu przedstawionych na rysunku planu;
- 6) terenie – należy przez to rozumieć fragment obszaru objętego planem o określonym w planie przeznaczeniu, wyznaczony na rysunku planu liniami rozgraniczającymi oraz oznaczony symbolem liczbowym i literowym;
- 7) przeznaczeniu podstawowym – należy przez to rozumieć takie przeznaczenie, które zajmuje minimum 70% powierzchni działki budowlanej;
- 8) przeznaczeniu uzupełniającym – należy przez to rozumieć takie przeznaczenie, które uzupełnia lub wzbogaca przeznaczenie podstawowe;
- 9) działce budowlanej – należy przez to rozumieć nieruchomości gruntową lub działkę gruntu, której wielkość, cechy geometryczne, dostęp do drogi publicznej oraz wyposażenie w urządzenia infrastruktury technicznej spełniają wymogi realizacji obiektu.

- tów budowlanych wynikające z odrębnych przepisów i aktów prawa miejscowego;
- 10) nieprzekraczalnej linii zabudowy - należy przez to rozumieć linię wyznaczającą najbliższe dopuszczalne usytuowanie lica ściany budynku od linii rozgraniczającej teren;
 - 11) wysokości budynku – należy przez to rozumieć wysokość budynku w rozumieniu przepisów wykonawczych prawa budowlanego;
 - 12) usługach - należy przez to rozumieć budynek lub pomieszczenia w budynku o innych funkcjach oraz urządzenia przeznaczone do działalności w zakresie obsługi ludności, niepowodującej znaczącego oddziaływania na środowisko i nie wymagającej przeprowadzenia postępowania w sprawie oddziaływania na środowisko określonego w aktualnie obowiązujących przepisach odrębnych;
 - 13) informacji komercyjnej - należy przez to rozumieć znaki, szyldy i tablice informacyjne umieszczone na budynku, bramie wejściowej działki będących miejscem tej działalności, której znaki, szyldy i tablice informacyjne dotyczą;
 - 14) reklamie - należy przez to rozumieć inne niż informacja komercyjna określona w pkt 13) znaki, szyldy, tablice i inne nośniki reklamowe;
 - 15) powierzchni biologicznie czynnej - należy przez to rozumieć teren z nawierzchnią ziemną urządzoną w sposób zapewniający naturalną roślinność, a także 50% powierzchni tarasów i stropodachów z taką nawierzchnią, nie mniej jednak niż 10m².

Rozdział II

Ustalenia w zakresie ochrony i kształtowania ład przestrzennego

§ 5. Ustala się nakaz zachowania dotychczasowego użytkowania terenów do czasu realizacji ustaleń planu.

§ 6. Ustala się zakaz realizacji pełnych ogrodzeń betonowych wyższych niż 50cm.

§ 7. Przy zabudowie usługowej ustala się zakaz stosowania informacji komercyjnej o powierzchni większej niż 4m².

Rozdział III

Ustalenia w zakresie ochrony przyrody, środowiska i krajobrazu, w tym dotyczące obiektów chronionych na podstawie przepisów odrębnych

§ 8. Ustala się następujące zakazy:

- 1) lokalizacji obiektów usługowych, których uciążliwość, w tym akustyczna, wykracza poza granice terenu, do którego inwestor ma tytuł prawny;

- 2) wprowadzania nieoczyszczonych ścieków do wód powierzchniowych, gruntowych i do ziemi;
- 3) wytwarzania i gromadzenia odpadów, które ze względu na pochodzenie, skład chemiczny, biologiczny i inne właściwości mogą stanowić zagrożenie dla życia i zdrowia ludzi lub dla środowiska.

§ 9. Ustala się następujące nakazy:

- 1) zachowania powierzchni biologicznie czynnej dla działek budowlanych minimalnie 50% powierzchni działki;
- 2) nasadzenia drzew i krzewów z rodzimych gatunków;
- 3) gromadzenia i selekcji odpadów w urządzeniach przystosowanych do ich gromadzenia, zgodnie z systemem oczyszczania przyjętym w gospodarce komunalnej gminy;
- 4) odprowadzania wód opadowych z terenów parkingów do lokalnej sieci kanalizacyjnej po wcześniejszym ich podczyszczeniu z substancji ropopochodnych;
- 5) z substancji ropopochodnych ogrzewania lokalnego budynków ze źródeł niskoemisyjnych.

Rozdział IV

Ustalenia w zakresie ochrony dziedzictwa kulturowego, zabytków i dóbr kultury współczesnej

§ 10. W przypadku odkrycia w trakcie prac ziemnych przedmiotu zabytkowego, należy postępować zgodnie z przepisami odrębnymi dotyczącymi ochrony dóbr kultury.

Rozdział V

Ustalenia dotyczące podziału nieruchomości

§ 11.1. Minimalna szerokość frontu nowej działki budowlanej – 20m.

2. Minimalna powierzchnia nowej działki budowlanej – 2000m².

3. Kąt położenia bocznej granicy działki w stosunku do pasa drogowego 90° – 70°.

4. Dostęp do drogi gminnej bezpośrednio lub poprzez projektowaną drogę wewnętrzną o minimalnej szerokości 5m.

Rozdział VI

Ustalenia w zakresie komunikacji

§ 12.1. Ustala się dostęp terenu do drogi gminnej zjazdem publicznym.

2. Należy zapewnić dostęp do poszczególnych obiektów drogami wewnętrznymi o parametrach zgodnych z przepisami odrębnymi.

3. Ustala się realizowanie stanowisk postojowych wyłącznie na terenie objętym planem.

4. Przy ustalaniu ilości stanowisk postojowych należy uwzględnić rzeczywiste potrzeby i minimalny wskaźnik:

- 1) dla restauracji i barów – 1 miejsce postojowe na 4 miejsca konsumenckie;
- 2) dla hoteli – 10 stanowisk na 50 łóżek;
- 3) dla obiektów rekreacji indywidualnej – 1 miejsce postojowe na obiekt;
- 4) należy wyznaczyć 1 stanowisko dla autokaru.

Rozdział VII

Ustalenia w zakresie infrastruktury technicznej

§ 13.1. Ustala się, że teren zabudowany będzie wyposażony w infrastrukturę techniczną: wodociąg, lokalną kanalizację sanitarną, sieć elektroenergetyczną, system telekomunikacji.

2. Zakłada się rozbudowę infrastruktury w oparciu o istniejące systemy.

§ 14. Ustala się odprowadzanie ścieków do indywidualnej oczyszczalni ścieków lub zbiorników na nieczystości ciekłe lokalizowanych wg przepisów odrębnych.

Rozdział VIII

Przeznaczenie oraz zasady zabudowy i zagospodarowania terenów

§ 15.1. Ustala się tereny zabudowy rekreacyjno-turystycznej oznaczone na rysunku planu symbolem 1 US.

2. Podstawowym przeznaczeniem terenów jest zabudowa rekreacyjna i usługowa.

3. Przeznaczeniem uzupełniającym są liniowe, punktowe i kubaturowe obiekty infrastruktury technicznej niezbędne dla prawidłowego funkcjonowania obiektów i urządzeń przewidzianych planem; zieleń.

4. Ustala się następujące zasady zagospodarowania terenu:

- 1) Na działce może być zlokalizowany hotel, domki kempingowe, ośrodek SPA, restauracja, kawiarnia, stajnia, domki rekreacji indywidualnej, budynki gospodarcze, urządzenia sportowe;
- 2) ogrodzenia ażurowe;
- 3) wskaźnik intensywności zabudowy – 0,6;
- 4) minimalna powierzchnia biologicznie czynna – 50% powierzchni działki budowlanej.

5. Dla budynków i urządzeń ustala się następujące wymogi:

- 1) maksymalna wysokość budynków rekreacji indywidualnej 8m - dwie kondygnacje naziemne;
- 2) maksymalna wysokość budynków usługowych 12m - trzy kondygnacje naziemne;
- 3) maksymalna wysokość urządzeń sportowych i rekreacyjnych – 16m;
- 4) maksymalna wysokość stajni i budynków gospodarczych – 8m;
- 5) dachy dwu- lub wielospadowe o nachyleniu połaci w granicach 30° – 45°;
- 6) zakaz realizacji dachów asymetrycznych z kalenicą przesuniętą w pionie.

§ 16.1. Ustala się teren lasu oznaczony na rysunku planu symbolem 2 ZL.

2. Ustala się pozostawienie terenu w dotychczasowym użytkowaniu.

§ 17.1. Ustala się teren wód oznaczony na rysunku planu symbolem 3 WS.

2. Dopuszcza się budowę urządzeń i obiektów sportowych i rekreacyjnych o maksymalnej wysokości 16m.

Rozdział IX

Pozostałe ustalenia

§ 18. Warunki faktyczne na obszarze objętym sporządzeniem niniejszego planu wskazują na brak podstaw do dokonania ustaleń w zakresie: terenów przestrzeni publicznej, terenów i obiektów podlegających ochronie: terenów górniczych, terenów narażonych na niebezpieczeństwo powodzi oraz zagrożonych osuwaniem się ziemi.

Rozdział X

Przepisy przejściowe i końcowe

§ 19. Dla terenów 1US ustala się stawkę procentową służącą naliczeniu jednorazowej opłaty za wzrost wartości nieruchomości, pobieranej od właściciela w przypadku zbycia nieruchomości w okresie 5 lat od dnia, w którym plan zacznie obowiązywać, w wysokości 10%.

§ 20. Do spraw z zakresu zagospodarowania przestrzennego wszczętych przed dniem wejścia w życie niniejszego planu, a niezakończonych decyzją ostateczną, stosuje się ustalenia planu.

§ 21. Wykonanie uchwały powierza się Wójtowi Gminy Osiek.

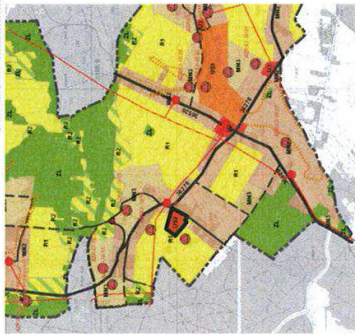
§ 22. Uchwała wchodzi w życie po upływie 30 dni od daty jej ogłoszenia w Dzienniku Urzędowym Województwa Mazowieckiego.

Przewodniczący Rady:
Adam Kowalski

**ZMIANA MIEJSCOWEGO PLANU ZAGOSPODAROWANIA PRZESTRZENNEGO GMINY OSIECK
DLA CZĘŚCI TERENÓW MIEJSCOWOŚCI LIPINY - DZIAŁKI NR 31/4/4**

Załącznik nr 1
do Uchwały Nr VIII/56/11
Rady Gminy Osieck
z dnia 29 sierpnia 2011 roku

Wzrost ze studium uwarunkowań i kierunków
zagospodarowania przestrzennego gminy Osieck - kierunki,
Uchwała Nr Rady Gminy Osieck z dnia



- OBIEKTY I URZĄDZENIA INFRASTRUKTURY TECHNICZNEJ**
- G - STACJE REDUKCJI CIŚNIENIA - POMIAROWE
 - K - OCZYSZCZALNIE ŚCIEKÓW
 - O - WYSIPISKA ŚMIECI WYMAGAJĄCE REKULTYWACJI
 - T - URZĄDZENIA TELEKOMUNIKACYJNE
 - W - UŁĘCIA WODY I STACJE UZDATNIANIA WODY
 - ZC - CMENTARZE GRZEBAŁNE

- STACJE TRAFIA
 - LINIE ELEKTROENERGETYCZNE 15 kV
 - GAZOCIĄGI WYSOKIEGO CIŚNIENIA
- OBIEKTY I OBSZARY CHRONIONE NA PODSTAWIE PRZEPISÓW ODRĘBNYCH**
- GRANICA MAZOWIECKIEGO PARKU KRAJOBRAZOWEGO
 - GRANICA OTULINY MAZOWIECKIEGO PARKU KRAJOBRAZOWEGO
 - GRANICE OBSZARU NATURA 2000 - PLH 140001 BAGNO CALOWANIE
 - GRANICE REZERWATU SZEROKIE BAGNO
 - GRANICE PROJEKTOWANYCH REZERWATÓW PRZYRODY
 - GRANICE PROJEKTOWANYCH UZTĘKÓW EKOLOGICZNYCH KRAJOBRAZOWEGO OSIECKIE POLA

- POMNIKI PRZYRODY
- OBIEKTY WPISANE DO REJESTRU WOJEWODZKIEGO KONSERWATORA ZABYTKÓW
- STANOWISKA ARCHEOLOGICZNE
- PRZYBLIŻONE GRANICE STANOWISK ARCHEOLOGICZNYCH WYMAGAJĄCYCH BADAŃ ARCHEOLOGICZNYCH ORAZ STREFY OCHRONY KONSERWATORSKIEJ NAWARSTWIEN I RELIKTÓW ZABUDOWY WSI OSIECK

- OBSZARY WYMAGAJĄCE SZCZEGÓLNYCH SPOSOBÓW ZAGOSPODAROWANIA**
- ZASIEG STREF ZŁOŻONYCH WARUNKÓW GRUNTOWYCH

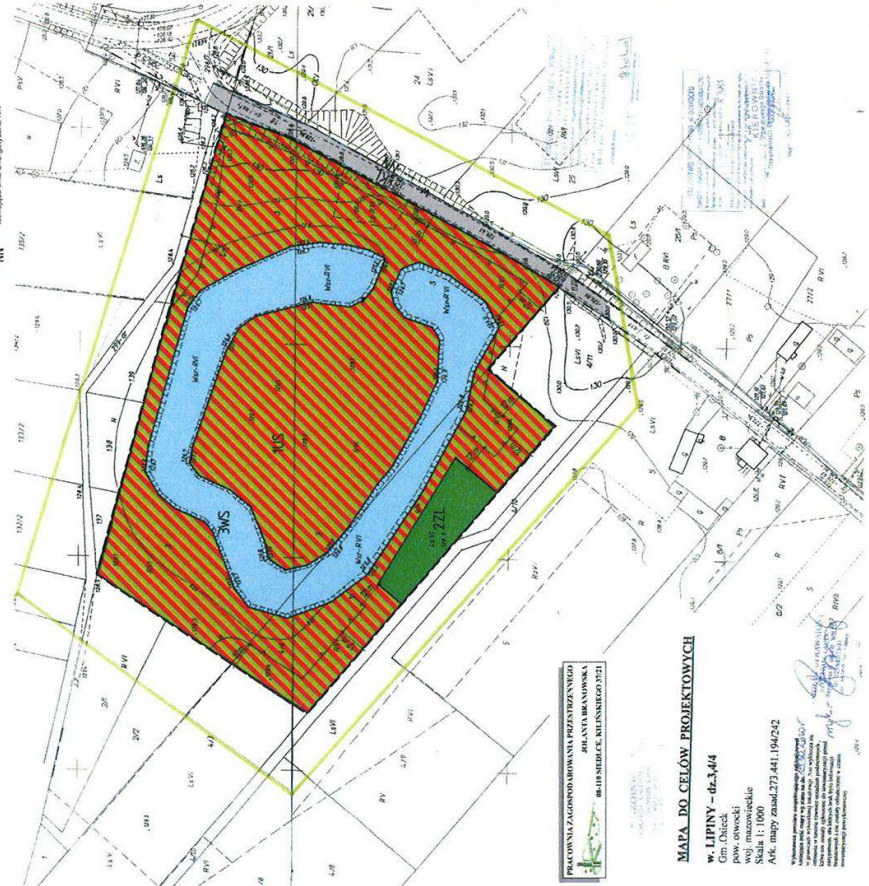
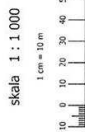
- ZMIANA STUDIUM**
- STREFA USŁUG REKREACJI
 - GRANICA OBSZARU NATURA 2000 - PLB 140011 BAGNO CALOWANIE

**Przewodniczący Rady
Adam Kowalski**

OZNACZENIA

- GRANICE GMINY
- STREFY FUNKCJONALNO - PRZESTRZENNE:**
- U1 - STREFA KONCENTRACJI USŁUG PUBLICZNYCH O ZNACZENIU OGÓLNOGMINNYM (GŁÓWNY REJON KONCENTRACJI PRZESTRZENI PUBLICZNYCH)
 - U2 - STREFY KONCENTRACJI USŁUG PUBLICZNYCH O ZNACZENIU LOKALNYM (REJONY KONCENTRACJI PRZESTRZENI PUBLICZNYCH)
 - MN1 - STREFA INTENSYWNEJ ZABUDOWY MIESZKANIOWEJ JEDNORODZINNEJ
 - MN2 - STREFY EKSTENSYWNEJ ZABUDOWY MIESZKANIOWEJ JEDNORODZINNEJ
 - MN3 - STREFY ZABUDOWY REKREACJI INDYWIDUALNEJ
 - MN4 - STREFY EKSTENSYWNEJ ZABUDOWY MIESZKANIOWEJ JEDNORODZINNEJ Z DOPUSZCZENIEM ZABUDOWY REKREACJI INDYWIDUALNEJ ORAZ USŁUG Z ZAKRESU SPORTU, REKREACJI I TURYSTYKI
 - U3 - STREFY DZIAŁALNOŚCI GOSPODARZEJ BEZ UDZIAŁU PRZEMYSŁU
 - P - STREFY DZIAŁALNOŚCI GOSPODARZEJ Z UDZIAŁEM PRZEMYSŁU
 - US - STREFY USŁUG SPORTU I REKREACJI
 - US1 - STREFA USŁUG SPORTU I REKREACJI Z DOPUSZCZENIEM LOKALIZACJI ZBIORNIKA WODNEGO
 - RT - STREFY ROLNICZE
 - R2 - STREFY ROLNICZE Z DOPUSZCZENIEM ZALESIENIA
 - ZL - STREFY LASÓW
 - ZP - STREFY ZIELENI URZĄDZONEJ
- KIERUNKI ROZWOJU SYSTEMU KOMUNIKACJI**
- ISTNIEJĄCE DROGI WOJEWODZKIE (GŁÓWNE/ZBIORCZE)
 - POSTULOWANE DROGI WOJEWODZKIE (GŁÓWNE/ZBIORCZE)
 - ISTNIEJĄCE DROGI POWIATOWE (ZBIORCZE/LOKALNE)
 - PROJEKTOWANE DROGI POWIATOWE (ZBIORCZE/LOKALNE)
 - ISTNIEJĄCE DROGI GMINNE (LOKALNE/DROJAZDOWE)
 - PROJEKTOWANE DROGI GMINNE (LOKALNE/DROJAZDOWE)
 - ISTNIEJĄCE LINIE KOLEJOWE

- OZNACZENIA**
- Granice obszaru objętego planem
 - Linie rozgraniczające tereny o różnym przeznaczeniu
 - Nieoznakowane linie zabudowy
- PRZEZNACZENIE TERENÓW**
- US - Tereny usługowo - usługowe
 - ZL - Lasy
 - W - Wody
- OZNACZENIA INFORMACYJNE PODA GRANICAMI PLANU**
- KL - Istniejąca droga gminna
 - W - Istniejący wodociąg wsielki
 - NN - Istniejąca linia energetyczna NN



PRACOWNIA ZAGOSPODAROWANIA PRZESTRZENNEGO
JULIANA BRANOWSKA
ul. 110 MIEDZICA, BULWARCZAKA 37/21

MAPA DO CEŁÓW PROJEKTOWYCH
w. LIPINY - 05.3.4/4
Gm. Osieck
pow. osiecki
Skala 1 : 1000
AK: mapy rasal.273.441.194/2/2

Wzrost ze studium uwarunkowań i kierunków zagospodarowania przestrzennego gminy Osieck - kierunki, Uchwała Nr Rady Gminy Osieck z dnia

Załącznik nr 2
do uchwały nr VIII/56/11
Rady Gminy Osieck
z dnia 29 sierpnia 2011r.

W okresie stosownym do wnoszenia uwag do projektu zmiany miejscowego planu zagospodarowania przestrzennego gminy Osieck dla części terenów miejscowości Lipiny – działki nr 3 i 4/4 nie wniesiono uwag do wyłożonego do publicznego wglądu projektu planu miejscowego.
W związku z powyższym nie ma przedmiotu rozstrzygnięcia przez Radę Gminy o sposobie rozpatrzenia uwag, o którym jest mowa w art. 20 ustawy z dnia 27 marca 2003r. o planowaniu i zagospodarowaniu przestrzennym (Dz.U. Nr 80, poz. 717 z późniejszymi zmianami).

Przewodniczący Rady:
Adam Kowalski

Załącznik nr 3
do uchwały nr VIII/56/11
Rady Gminy Osieck
z dnia 29 sierpnia 2011r.

ROZSTRZYGNIECIE

o sposobie realizacji i zasadach finansowania inwestycji z zakresu infrastruktury technicznej należących do zadań własnych gminy zapisanych w projekcie zmiany miejscowego planu zagospodarowania przestrzennego

W przedmiotowej zmianie planu nie ma ustaleń dotyczących inwestycji z zakresu infrastruktury technicznej, które należą do zadań własnych gminy, w związku z tym nie ma przedmiotu rozstrzygnięcia przez Radę Gminy o zasadach ich finansowania, o którym jest mowa w art. 20 ustawy z dnia 27 marca 2003r. o planowaniu i zagospodarowaniu przestrzennym (Dz.U. Nr 80, poz. 717 z późniejszymi zmianami).

Przewodniczący Rady:
Adam Kowalski

5559

UCHWAŁA Nr VIII/63/11

RADY GMINY OSIECK

z dnia 29 sierpnia 2011 r.

w sprawie nadania nazwy ulicy w miejscowości Augustówka.

Na podstawie art. 18 ust. 2 pkt 13, art. 41 ust. 1, art. 42 ustawy z dnia 8 marca 1990r. o samorządzie gminnym (tekst jednolity Dz.U. z 2001r. Nr 142, poz. 1591 z późn. zm.) Rada Gminy Osieck uchwala, co następuje:

§ 1. Nadać nazwę ulica Spokojna drodze o nr ewidencyjnym działki 632 położonej w miejscowości Augustówka.

§ 2. Integralną część uchwały stanowi odbitka z mapy ewidencyjnej obrębu Augustówka przedstawiająca usytuowanie projektowanej ulicy.

§ 3. Wykonanie uchwały powierza się Wójtowi Gminy.

§ 4. Uchwała wchodzi w życie po upływie 14 dni od ogłoszenia w Dzienniku Urzędowym Województwa Mazowieckiego i podlega ogłoszeniu na terenie Gminy w sposób zwyczajowo przyjęty.

Przewodniczący Rady:
Adam Kowalski