

**Załącznik nr 2 do uchwały nr X/52/
/2011 Rady Gminy Męcinka z dnia
28 października 2011 r.**

**Sposób realizacji i finansowania inwestycji z zakresu infrastruktury technicznej ustalonych w planie
należących do zadań własnych gminy**

1. Plan nie ustala inwestycji z zakresu infrastruktury technicznej, należących do zadań własnych gminy.
2. Plan ustala realizację dróg wewnętrznych i technologicznych (nie wyznaczonych na rysunku planu) w sposób wynikający z procesu eksploatacyjnego. Ustala się, że drogi wewnętrzne wraz z ich wyposażeniem w: sieć wodociągową, kanalizację ścieków komunalnych i wód deszczowych oraz sieć oświetlenia ulic – realizowane będą ze środków i staraniem współwłaścicieli gruntów, na których są położone. Ustala się, że drogi wewnętrzne i technologiczne stanowią własność lub współwłasność osób fizycznych, prawnych lub jednostek nie posiadających osobowości prawnej.
3. Ustala się, że projektowane sieci telekomunikacyjne, zaopatrzenia w gaz, energię elektryczną, wodę i odprowadzenia ścieków należy projektować w liniach rozgraniczających terenów ZP jako sieci podziemne. Odstępstwa od ustalonej zasady możliwe są wyłącznie w przypadku wykazania konieczności wynikającej z warunków technicznych prowadzenia sieci. Prowadzenie sieci w granicach terenu 1PG,P wymaga uzgodnienia z właścicielem działki i zarządcą sieci.
4. Uzbrojenie terenu objętego projektem planu w sieci oraz urządzenia elektroenergetyczne i związane z zaopatrzeniem w gaz, realizowane będzie zgodnie z zasadami określonymi w ustawie Prawo energetyczne, na warunkach określonych odpowiednio przez przedsiębiorstwa elektroenergetyczne i gazownicze.

**Załącznik nr 3 do uchwały nr X/52/
/2011 Rady Gminy Męcinka z dnia
28 października 2011 r.**

Rozstrzygnięcie o sposobie rozpatrzenia uwag zgłoszonych do projektu planu

Projekt miejscowego planu zagospodarowania przestrzennego terenu eksploatacji kruszywa naturalnego, dla terenu działek nr 172/4 i 173/3, obręb Słup, został wyłożony do publicznego wglądu w dniach od 2 maja do 2 czerwca 2011 r.

W trakcie wyłożenia projektu planu do publicznego wglądu oraz w okresie 21 dni od dnia zakończenia okresu wyłożenia – nie wpłynęły uwagi do przedmiotowej dokumentacji.

5177

**UCHWAŁA NR XIII/105/11
RADY GMINY STARA KAMIENICA**

z dnia 30 września 2011 r.

**w sprawie uchwalenia zmiany miejscowego planu zagospodarowania przestrzennego gminy Stara
Kamienica dla obrębów Kopaniec, Kromnów, Nowa Kamienica, Rybnica oraz Stara Kamienica**

Na podstawie art. 20 ust.1 ustawy z dnia 27 marca 2003 r. o planowaniu i zagospodarowaniu przestrzennym (Dz. U. z 2003 r. Nr 80, poz. 717, ze zmianami) oraz na podstawie art. 18 ust. 2 pkt 5 ustawy z dnia 8 marca 1990r. o samorządzie gminnym (tekst jednolity: Dz. U. z 2001 r. Nr 142, poz. 1591, ze zmianami), w związku z uchwałą nr XXVIII/149/08 Rady Gminy Stara Kamienica z dnia 30 września 2008r. w sprawie przystąpienia do sporządzenia zmiany miejscowego planu zago-

spodarowania przestrzennego gminy Stara Kamienica dla obrębów Kopaniec, Kromnów, Nowa Kamienica, Rybnica oraz Stara Kamienica, oraz po stwierdzeniu jego zgodności z ustaleniami studium uwarunkowań i kierunków zagospodarowania przestrzennego gminy Stara Kamienica zatwierdzonego uchwałą nr XVIII/107/2000 Rady Gminy Stara Kamienica z dnia 18 lutego 2000r. zmienionego uchwałą nr XXXVII/235/05 z dnia 30 czerwca 2005r., wraz ze zmianami. uchwała, co następuje:

Rozdział 1

Przepisy ogólne

§ 1. 1. Uchwała się zmianę miejscowego planu zagospodarowania przestrzennego gminy Stara Kamienica dla obrębu Kopaniec, Kromnów, Nowa Kamienica, Rybnica oraz Stara Kamienica, zwaną dalej planem.

2. Granice obszarów objętych planem oznaczono na rysunkach planu, stanowiących załączniki graficzne do niniejszej uchwały.

3. Załącznikami do niniejszej uchwały są:

- 1) Załączniki o numerach od 1 do 7 – rysunki planu sporządzone na mapach w skali 1: 2000, stanowiące integralną część uchwały,
- 2) załącznik nr 8 – rozstrzygnięcie o sposobie rozpatrzenia uwag wniesionych do projektu planu,
- 3) załącznik nr 9 – rozstrzygnięcie o sposobie realizacji zapisanych w planie, inwestycji z zakresu infrastruktury technicznej, które należą do zadań własnych gminy oraz zasadach ich finansowania, zgodnie z przepisami o finansach publicznych.

4. W granicach obszaru objętego planem nie występują następujące elementy, których określenie jest obowiązkowe, zgodnie z art. 15 ust. 2 ustawy z dnia 27 marca 2003 r. o planowaniu i zagospodarowaniu przestrzennym (Dz. U. Nr 80, poz. 717 ze zmianami), zwanej dalej ustawą:

- 1) przestrzenie publiczne (w rozumieniu art. 2 pkt 6 ustawy), wymagające ich ukształtowania,
- 2) granice i sposoby zagospodarowania terenów lub obiektów podlegających ochronie, ustalonych na podstawie odrębnych przepisów - terenów górniczych, terenów narażonych na niebezpieczeństwo powodzi oraz terenów zagrożonych osuwaniem się mas ziemnych,
- 3) obszary wymagające określenia szczególnych warunków zagospodarowania terenów oraz ograniczenia w ich użytkowaniu, w tym zakaz zabudowy,
- 4) obszary wymagające określenia sposobu i terminu tymczasowego zagospodarowania, urządzania i użytkowania terenów.

§ 2. 1. Na rysunkach planu obowiązują następujące oznaczenia graficzne, stanowiące obowiązujące ustalenia planu:

- 1) granice obszarów objętych planem,
- 2) linie rozgraniczające tereny o różnym przeznaczeniu lub różnych zasadach zagospodarowania,
- 3) oznaczenia poszczególnych terenów zawierające symbole literowe, określające przeznaczenia terenów i numery wyróżniające je spośród innych terenów:
 - a) 1U – teren usług,
 - b) 1RM , 2RM, 3RM – tereny zabudowy zagrodowej,
 - c) 1ZL, 2ZL, 3ZL – lasy,
 - d) 1R, 2R, 3R, 4R, 5R – tereny rolnicze,
 - e) 1KDR – droga transportu rolnego,
- 4) nieprzekraczalna linia zabudowy.

2. Pozostałe oznaczenia graficzne na rysunku planu, posiadają charakter informacyjny i nie stanowią obowiązujących ustaleń planu.

§ 3. Ilekroć w niniejszej uchwale jest mowa o:

- 1) liniach rozgraniczających – należy przez to rozumieć linie rozgraniczające tereny o różnym przeznaczeniu i różnych zasadach zagospodarowania, których przebieg określony na rysunku planu ma charakter wiążący i nie może ulegać przesunięciu w ramach realizacji planu,
- 2) planie – należy przez to rozumieć miejscowy plan zagospodarowania przestrzennego, o którym mowa w § 1 uchwały,
- 3) przepisach odrębnych – należy przez to rozumieć aktualne przepisy ustaw wraz z aktami wykonawczymi, a także ratyfikowane umowy międzynarodowe, prawodawstwo organizacji i organów międzynarodowych, których Rzeczpospolita Polska jest członkiem, oraz prawo Unii Europejskiej obowiązujące w regulowanej dziedzinie;
- 4) przeznaczeniu podstawowym – należy przez to rozumieć przeznaczenie ustalone w planie jako dominujące na danym terenie,
- 5) przeznaczeniu uzupełniającym – należy przez to rozumieć przeznaczenie inne niż podstawowe, które uzupełnia lub wzbogaca przeznaczenie podstawowe i nie występuje samodzielnie na danym terenie,
- 6) terenie – należy przez to rozumieć obszar o określonym przeznaczeniu i zasadach zagospodarowania, wydzielony na rysunku planu liniami rozgraniczającymi i oznaczony symbolem.

Rozdział 2

Przepisy szczegółowe

§ 4. 1. Ustala się teren usług, oznaczony na rysunku planu symbolem od 1U, dla którego obowiązuje przeznaczenie:

- 1) Podstawowe – usługi handlu, gastronomii, turystyki;
- 2) Uzupełniające:
 - a) urządzenia i obiekty towarzyszące przeznaczeniu podstawowemu, w tym w zakresie infrastruktury technicznej, parkingi, budynki gospodarcze i garażowe, wieże widokowe, szlaki turystyczne itp.
 - b) zieleń.

2. Ustala się następujące zasady ochrony środowiska, przyrody i krajobrazu kulturowego:

- 1) zakazuje się odprowadzania nieoczyszczonych ścieków do gruntu, wód gruntowych oraz powierzchniowych,
- 2) obowiązuje utrzymanie poziomu hałasu poniżej dopuszczalnego lub na poziomie określonym w przepisach odrębnych - jak dla terenów mieszkaniowo-usługowych,
- 3) ustala się zakaz lokalizacji przedsięwzięć, mogących znacząco oddziaływać na środowisko z zastrzeżeniem pkt 4,
- 4) dopuszcza się lokalizację przedsięwzięć polegających na budowie dróg oraz sieci i urządzeń infrastruktury technicznej,
- 5) działalność realizująca ustalenia niniejszego planu nie może powodować uciążliwości na terenach sąsiednich oraz ponadnormatywnego

- obciążenia środowiska poza granicami działki, do której inwestor posiada tytuł prawny,
- 6) przed podjęciem działalności na obszarach wyznaczonych w planie, ustala się obowiązek zdjęcia warstwy próchnicznej z części przeznaczonej pod obiekty budowlane oraz powierzchnie utwardzone, a następnie odpowiednie jej zagospodarowanie,
 - 7) zakazuje się stosowania ogrodzeń wykonanych z prefabrykowanych przęseł betonowych,
 - 8) teren położony jest w granicach obszaru specjalnej ochrony ptaków Natura 2000 „Góry Izerskie” PLB020009.

3. Ustala się następujące zasady ochrony dziedzictwa kulturowego i zabytków oraz dóbr kultury współczesnej:

- 1) wszelkie odkryte w trakcie prac ziemnych przedmioty zabytkowe oraz obiekty nieruchome i nawarstwienia kulturowe podlegają ochronie prawnej,
- 2) w przypadku wystąpienia zabytków i obiektów archeologicznych obowiązują przepisy odrębne.

4. Określa się następujące parametry i wskaźniki kształtowania zabudowy oraz zagospodarowania terenu:

- 1) w zakresie kształtowania dachów – dla budynków przeznaczenia podstawowego obowiązują dachy strome,
- 2) wysokość budynku przeznaczenia podstawowego nie może przekroczyć dwóch kondygnacji nadziemnych plus poddasze użytkowe,
- 3) maksymalna powierzchnia zabudowy działki - 50%,
- 4) minimalny udział powierzchni biologicznie czynnej - 20%.

5. Ustala się następujące, ogólne zasady i warunki scalania i podziału nieruchomości – dopuszcza się wydzielenie działek pod lokalizację obiektów i urządzeń infrastruktury technicznej oraz komunikacji.

6. Ustala się następujące zasady modernizacji, rozbudowy i budowy systemów komunikacji – poprzez układ dróg transportu rolnego i dróg leśnych, które mają połączenie z systemem dróg publicznych.

7. Ustala się następujące zasady modernizacji, rozbudowy i budowy systemów infrastruktury technicznej:

- 1) ustala się następujące warunki zaopatrzenia w wodę:
 - a) dopuszcza się korzystanie z indywidualnych systemów zaopatrzenia w wodę,
 - b) dopuszcza się zasilanie w wodę wszystkich budynków korzystających z wody z sieci wodociągowej,
 - c) dopuszcza się sukcesywną rozbudowę sieci wodociągowej,
- 2) ustala się następujące zasady odprowadzania ścieków:
 - a) do czasu realizacji kanalizacji dopuszcza się odprowadzanie ścieków bytowych i komunalnych (których dopuszczalny skład określają przepisy odrębne), do szczelnych, bezodpływowych zbiorników, lub indywidualnych oczyszczalni zlokalizowanych na terenach własnych inwestora,

- b) każdy teren, na którym może dojść do zanieczyszczenia powierzchni substancjami ropopochodnymi lub innymi substancjami chemicznymi, należy utwardzić i skanalizować, a powstałe ścieki odprowadzić zgodnie z przepisami odrębnymi,
 - c) dopuszcza się budowę sieci kanalizacyjnej,
- 3) ustala się następujące warunki gospodarki odpadami:
 - a) gospodarkę odpadami należy prowadzić zgodnie z gminnym planem gospodarki odpadami oraz przepisami odrębnymi,
 - b) wywóz odpadów komunalnych odbywać się będzie na zorganizowane składowisko odpadów komunalnych,
 - 4) ustala się następujące warunki zaopatrzenia w energię elektryczną:
 - a) dopuszcza się zaopatrzenie w energię z własnych źródeł, z wyłączeniem instalacji wykorzystujących siłę wiatru,
 - b) dopuszcza się lokalizację urządzeń i sieci zaopatrzenia w energię elektryczną,
 - 5) ustala się następujące warunki przesyłu i dystrybucji paliwa gazowego:
 - a) dopuszcza się budowę sieci gazowej oraz modernizację i rozbudowę istniejącej sieci gazowej, jak również zaopatrzenie z niej obiektów zlokalizowanych na obszarze gminy – w przypadku zaistnienia technicznych i ekonomicznych warunków dostarczania paliwa gazowego,
 - b) budowę oraz modernizację i rozbudowę sieci gazowej, jak również przyłączenie do niej obiektów przez przedsiębiorstwo gazowe należy prowadzić zgodnie z przepisami odrębnymi,
 - 6) ustala się następujące warunki zaopatrzenia w media telekomunikacyjne oraz teleinformatyczne:
 - a) dopuszcza się rozbudowę lub budowę nowej sieci telefonicznej oraz informatycznej kablowej i światłowodowej jako zagłębionej pod powierzchnią terenu lub przesył sygnału drogą bezprzewodową.
8. Ustala się stawkę procentową stanowiącą podstawę do określenia opłaty, o której mowa w art. 36 ust. 4 ustawy z dnia 27 marca 2003 roku o planowaniu i zagospodarowaniu przestrzennym (Dz. U z 2003 r. Nr 80, poz. 717 ze zmianami), w wysokości 5%.

§ 5. 1. Ustala się tereny zabudowy zagrodowej, oznaczone na rysunkach planu symbolami od 1RM do 3RM, dla których obowiązuje przeznaczenie:

- 1) podstawowe – zabudowa zagrodowa w rozumieniu przepisów odrębnych;
- 2) uzupełniające:
 - a) urządzenia i obiekty towarzyszące przeznaczeniu podstawowemu, w tym w zakresie infrastruktury technicznej, parkingi, budynki gospodarcze i garażowe itp.
 - b) stawy i zbiorniki wodne na terenach od 1RM do 3RM,
 - c) zieleni.

2. Ustala się następujące zasady ochrony środowiska, przyrody i krajobrazu kulturowego:

- 1) obowiązuje utrzymanie poziomu hałasu poniżej dopuszczalnego lub na poziomie określonym w przepisach odrębnych - jak dla zabudowy zagrodowej,
- 2) teren oznaczony na rysunku planu symbolem 1RM położony jest w granicach obszaru specjalnej ochrony ptaków Natura 2000 „Góry Izerskie” PLB020009,
- 3) zakazuje się stosowania ogrodzeń wykonanych z prefabrykowanych przęseł betonowych,
 3. Ustala się następujące zasady ochrony dziedzictwa kulturowego i zabytków oraz dóbr kultury współczesnej:
 - 1) wszelkie odkryte w trakcie prac ziemnych przedmioty zabytkowe oraz obiekty nieruchome i nawarstwienia kulturowe podlegają ochronie prawnej,
 - 2) w przypadku wystąpienia zabytków i obiektów archeologicznych obowiązują przepisy odrębne.
 4. Określa się następujące parametry i wskaźniki kształtowania zabudowy oraz zagospodarowania terenu:
 - 1) w zakresie kształtowania dachów – dla budynków mieszkalnych obowiązują dachy strome, dwuspadowe,
 - 2) wysokość budynku mieszkalnego nie może przekroczyć dwóch kondygnacji nadziemnych plus poddasze użytkowe,
 - 3) maksymalna powierzchnia zabudowy działki – 30%,
 - 4) minimalny udział powierzchni biologicznie czynnej – 50%,
 - 5) ustala się nieprzekraczalne linie zabudowy – zgodnie z oznaczeniem na rysunku planu oraz przepisami odrębnymi.
 5. Ustala się następujące zasady i warunki scalanania i podziału nieruchomości:
 - 1) minimalna powierzchnia działki uzyskana w wyniku podziału nieruchomości wynosi 5000 m²,
 - 2) dopuszcza się wydzielenie działek pod lokalizację obiektów i urządzeń infrastruktury technicznej oraz komunikacji o parametrach innych niż określone w pkt 1.
 6. Ustala się następujące zasady modernizacji, rozbudowy i budowy systemów komunikacji:
 - 1) Ustala się obsługę komunikacyjną poprzez:
 - a) sieć istniejących i projektowanych dróg publicznych, położonych poza granicami planu, do których przylegają tereny objęte planem,
 - b) układ dróg transportu rolnego i dróg leśnych, które mają połączenie z systemem dróg publicznych,
 7. Ustala się następujące zasady modernizacji, rozbudowy i budowy systemów infrastruktury technicznej:
 - 1) ustala się następujące warunki zaopatrzenia w wodę:
 - a) dopuszcza się korzystanie z indywidualnych systemów zaopatrzenia w wodę,
 - b) dopuszcza się zasilanie w wodę wszystkich budynków korzystających z wody z sieci wodociągowej,
 - c) dopuszcza się sukcesywną rozbudowę sieci wodociągowej,
 - 2) ustala się następujące zasady odprowadzania ścieków:
 - a) do czasu realizacji kanalizacji dopuszcza się odprowadzanie ścieków bytowych i komunalnych (których dopuszczalny skład określają przepisy odrębne), do szczelnych, bezodpływowych zbiorników, lub indywidualnych oczyszczalni zlokalizowanych na terenach własnych inwestora,
 - b) każdy teren, na którym może dojść do zanieczyszczenia powierzchni substancjami ropopochodnymi lub innymi substancjami chemicznymi, należy utwardzić i skanalizować, a powstałe ścieki odprowadzić zgodnie z przepisami odrębnymi,
 - c) dopuszcza się budowę sieci kanalizacyjnej,
 - 3) ustala się następujące warunki gospodarki odpadami:
 - a) gospodarkę odpadami należy prowadzić zgodnie z gminnym planem gospodarki odpadami oraz przepisami odrębnymi,
 - b) wywóz odpadów komunalnych odbywać się będzie na zorganizowane składowisko odpadów komunalnych,
 - 4) ustala się następujące warunki zaopatrzenia w energię elektryczną:
 - a) dopuszcza się zaopatrzenie w energię z własnych źródeł,
 - b) dopuszcza się lokalizację urządzeń i sieci zaopatrzenia w energię elektryczną,
 - c) w przypadku kolizji projektowanego zainwestowania terenu z istniejącą siecią elektroenergetyczną, dopuszcza się jej przebudowę (przełożenie), w uzgodnieniu z zarządcą tych sieci,
 - 5) ustala się następujące warunki przesyłu i dystrybucji paliwa gazowego:
 - a) dopuszcza się budowę sieci gazowej oraz modernizację i rozbudowę istniejącej sieci gazowej, jak również zaopatrzenie z niej obiektów zlokalizowanych na obszarze gminy – w przypadku zaistnienia technicznych i ekonomicznych warunków dostarczania paliwa gazowego,
 - b) budowę oraz modernizację i rozbudowę sieci gazowej, jak również przyłączenie do niej obiektów przez przedsiębiorstwo gazownicze należy prowadzić zgodnie z przepisami odrębnymi,
 - 6) ustala się następujące warunki zaopatrzenia w media telekomunikacyjne oraz teleinformatyczne - dopuszcza się rozbudowę lub budowę nowej sieci telefonicznej oraz informatycznej kablowej i światłowodowej jako zagłębionej pod powierzchnią terenu lub przesyłu sygnału drogą bezprzewodową.
 8. Ustala się stawkę procentową stanowiącą podstawę do określenia opłaty, o której mowa w art. 36 ust. 4 ustawy z dnia 27 marca 2003 roku o planowaniu i zagospodarowaniu przestrzennym (Dz. U z 2003r. Nr 80, poz. 717 ze zmianami), w wysokości 5%.
 - 5) ustala się następujące warunki przesyłu i dystrybucji paliwa gazowego:
 - a) dopuszcza się budowę sieci gazowej oraz modernizację i rozbudowę istniejącej sieci gazowej, jak również zaopatrzenie z niej obiektów zlokalizowanych na obszarze gminy – w przypadku zaistnienia technicznych i ekonomicznych warunków dostarczania paliwa gazowego,
 - b) budowę oraz modernizację i rozbudowę sieci gazowej, jak również przyłączenie do niej obiektów przez przedsiębiorstwo gazownicze należy prowadzić zgodnie z przepisami odrębnymi,
 - 6) ustala się następujące warunki zaopatrzenia w media telekomunikacyjne oraz teleinformatyczne - dopuszcza się rozbudowę lub budowę nowej sieci telefonicznej oraz informatycznej kablowej i światłowodowej jako zagłębionej pod powierzchnią terenu lub przesyłu sygnału drogą bezprzewodową.
 8. Ustala się stawkę procentową stanowiącą podstawę do określenia opłaty, o której mowa w art. 36 ust. 4 ustawy z dnia 27 marca 2003 roku o planowaniu i zagospodarowaniu przestrzennym (Dz. U z 2003r. Nr 80, poz. 717 ze zmianami), w wysokości 5%.

§ 6. 1. 1. Ustala się tereny zabudowy zagrodowej, oznaczone na rysunkach planu symbolami

od 1RM do 3RM, dla których obowiązuje przeznaczenie:

- 1) podstawowe – zabudowa zagrodowa w rozumieniu przepisów odrębnych;
- 2) uzupełniające:
 - a) urządzenia i obiekty towarzyszące przeznaczeniu podstawowemu, w tym w zakresie infrastruktury technicznej, parkingi, budynki gospodarcze i garażowe itp.
 - b) stawy i zbiorniki wodne na terenach od 1RM do 3RM,
 - c) zieleń.

2. Ustala się następujące zasady ochrony środowiska, przyrody i krajobrazu kulturowego:

- 1) obowiązuje utrzymanie poziomu hałasu poniżej dopuszczalnego lub na poziomie określonym w przepisach odrębnych – jak dla zabudowy zagrodowej,
- 2) teren oznaczony na rysunku planu symbolem 1RM położony jest w granicach obszaru specjalnej ochrony ptaków Natura 2000 „Góry Izerckie” PLB020009,
- 3) zakazuje się stosowania ogrodzeń wykonanych z prefabrykowanych przęseł betonowych,

3. Ustala się następujące zasady ochrony dziedzictwa kulturowego i zabytków oraz dóbr kultury współczesnej:

- 1) wszelkie odkryte w trakcie prac ziemnych przedmioty zabytkowe oraz obiekty nieruchome i nawarstwienia kulturowe podlegają ochronie prawnej,
- 2) w przypadku wystąpienia zabytków i obiektów archeologicznych obowiązują przepisy odrębne.

4. Określa się następujące parametry i wskaźniki kształtowania zabudowy oraz zagospodarowania terenu:

- 1) w zakresie kształtowania dachów – dla budynków mieszkalnych obowiązują dachy strome, dwuspadowe,
- 2) wysokość budynku mieszkalnego nie może przekroczyć dwóch kondygnacji nadziemnych plus poddasze użytkowe,
- 3) maksymalna powierzchnia zabudowy działki –30%,
- 4) minimalny udział powierzchni biologicznie czynnej – 50%,
- 5) ustala się nieprzekraczalne linie zabudowy – zgodnie z oznaczeniem na rysunku planu oraz przepisami odrębnymi.

5. Ustala się następujące zasady i warunki scalaniania i podziału nieruchomości:

- 1) minimalna powierzchnia działki uzyskana w wyniku podziału nieruchomości wynosi 5000 m²,
- 2) dopuszcza się wydzielenie działek pod lokalizację obiektów i urządzeń infrastruktury technicznej oraz komunikacji o parametrach innych niż określone w pkt 1.

6. Ustala się następujące zasady modernizacji, rozbudowy i budowy systemów komunikacji:

- 1) Ustala się obsługę komunikacyjną poprzez:
 - a) sieć istniejących i projektowanych dróg publicznych, położonych poza granicami planu, do których przylegają tereny objęte planem,

- b) układ dróg transportu rolnego i dróg leśnych, które mają połączenie z systemem dróg publicznych,

7. Ustala się następujące zasady modernizacji, rozbudowy i budowy systemów infrastruktury technicznej:

- 1) ustala się następujące warunki zaopatrzenia w wodę:

- a) dopuszcza się korzystanie z indywidualnych systemów zaopatrzenia w wodę,
- b) dopuszcza się zasilanie w wodę wszystkich budynków korzystających z wody z sieci wodociągowej,
- c) dopuszcza się sukcesywną rozbudowę sieci wodociągowej,

- 2) ustala się następujące zasady odprowadzania ścieków:

- a) do czasu realizacji kanalizacji dopuszcza się odprowadzanie ścieków bytowych i komunalnych (których dopuszczalny skład określają przepisy odrębne) do szczelnych, bezodpływowych zbiorników lub indywidualnych oczyszczalni zlokalizowanych na terenach własnych inwestora,
- b) każdy teren, na którym może dojść do zanieczyszczenia powierzchni substancjami ropopochodnymi lub innymi substancjami chemicznymi, należy utwardzić i skanalizować, a powstałe ścieki odprowadzić zgodnie z przepisami odrębnymi,
- c) dopuszcza się budowę sieci kanalizacyjnej,

- 3) ustala się następujące warunki gospodarki odpadami:

- a) gospodarkę odpadami należy prowadzić zgodnie z gminnym planem gospodarki odpadami oraz przepisami odrębnymi,
- b) wywóz odpadów komunalnych odbywać się będzie na zorganizowane składowisko odpadów komunalnych,

- 4) ustala się następujące warunki zaopatrzenia w energię elektryczną:

- a) dopuszcza się zaopatrzenie w energię z własnych źródeł,
- b) dopuszcza się lokalizację urządzeń i sieci zaopatrzenia w energię elektryczną,
- c) w przypadku kolizji projektowanego zainwestowania terenu z istniejącą siecią elektroenergetyczną, dopuszcza się jej przebudowę (przełożenie), w uzgodnieniu z zarządcą tych sieci,

- 5) ustala się następujące warunki przesyłu i dystrybucji paliwa gazowego:

- a) dopuszcza się budowę sieci gazowej oraz modernizację i rozbudowę istniejącej sieci gazowej, jak również zaopatrzenie z niej obiektów zlokalizowanych na obszarze gminy – w przypadku zaistnienia technicznych i ekonomicznych warunków dostarczenia paliwa gazowego,
- b) budowę oraz modernizację i rozbudowę sieci gazowej, jak również przyłączenie do niej obiektów przez przedsiębiorstwo gazownicze należy prowadzić zgodnie z przepisami odrębnymi,

- 6) ustala się następujące warunki zaopatrzenia w media telekomunikacyjne oraz teleinforma-

tyczne – dopuszcza się rozbudowę lub budowę nowej sieci telefonicznej oraz informatycznej kablowej i światłowodowej jako zagłębionej pod powierzchnią terenu lub przesył sygnału drogą bezprzewodową.

8. Ustala się stawkę procentową stanowiącą podstawę do określenia opłaty, o której mowa w art. 36 ust. 4 ustawy z dnia 27 marca 2003 roku o planowaniu i zagospodarowaniu przestrzennym (Dz. U z 2003r. Nr 80, poz. 717 ze zmianami), w wysokości 5%.

§ 7. 1. Ustala się tereny lasów, oznaczone na rysunku planu symbolami od 1ZL do 3ZL, dla których obowiązuje przeznaczenie:

- 1) podstawowe:
 - a) lasy w rozumieniu przepisów odrębnych,
 - b) obiekty i urządzenia służące gospodarce leśnej.
- 2) uzupełniające:
 - a) dojścia, dojazdy, ścieżki rowerowe,
 - b) urządzenia i sieci infrastruktury technicznej.

2. Ustala się następujące zasady modernizacji, rozbudowy i budowy systemów komunikacji i infrastruktury technicznej – dojazd do terenów odbywać się będzie z dróg publicznych lub przez drogi leśne i polne, położone poza granicami planu, do których przylegają kompleksy leśne, do których należą tereny przeznaczenia podstawowego.

3. Ustala się stawkę procentową stanowiącą podstawę do określenia opłaty, o której mowa w art. 36 ust. 4 ustawy z dnia 27 marca 2003 roku o planowaniu i zagospodarowaniu przestrzennym (Dz. U z 2003r. Nr 80, poz. 717ze zmianami), w wysokości 0,1%.

§ 8. 1. Ustala się tereny rolnicze, oznaczone na rysunku planu symbolami 1R do 5R, dla których ustala się następujące przeznaczenie:

- 1) podstawowe – tereny rolnicze z zakazem lokalizacji zabudowy kubaturowej,
- 2) uzupełniające:
 - a) sieci i urządzenia infrastruktury technicznej,
 - b) terenowe urządzenia komunikacji,
 - c) teren lasów i dolesień,

- d) drogi transportu rolnego,
- e) wody powierzchniowe śródlądowe,

2. Ustala się następujące zasady modernizacji, rozbudowy i budowy systemów komunikacji i infrastruktury technicznej – dojazd do terenów odbywać się będzie z dróg publicznych lub przez drogi leśne i transportu rolnego, położone poza granicami planu.

3. Ustala się stawkę procentową stanowiącą podstawę do określenia opłaty, o której mowa w art. 36 ust. 4 ustawy z dnia 27 marca 2003 roku o planowaniu i zagospodarowaniu przestrzennym (Dz. U z 2003 r. Nr 80, poz. 717 ze zmianami), w wysokości 0,1%.

§ 9. 1. Ustala się teren drogi transportu rolnego, oznaczonej na rysunku planu symbolem 1KDR, dla którego obowiązuje przeznaczenie podstawowe – droga stanowiąca dojazd do gruntów rolnych oraz leśnych.

2. Teren oznaczony na rysunku planu symbolem 1KDR położony jest w granicach Parku Krajozrazowego Doliny Bobru, dla którego obowiązują ograniczenia zgodnie z przepisami odrębnymi.

3. Ustala się stawkę procentową stanowiącą podstawę do określenia opłaty, o której mowa w art. 36 ust. 4 ustawy z dnia 27 marca 2003 roku o planowaniu i zagospodarowaniu przestrzennym (Dz. U z 2003 r. Nr 80, poz. 717ze zmianami), w wysokości 0,1%.

Rozdział 3

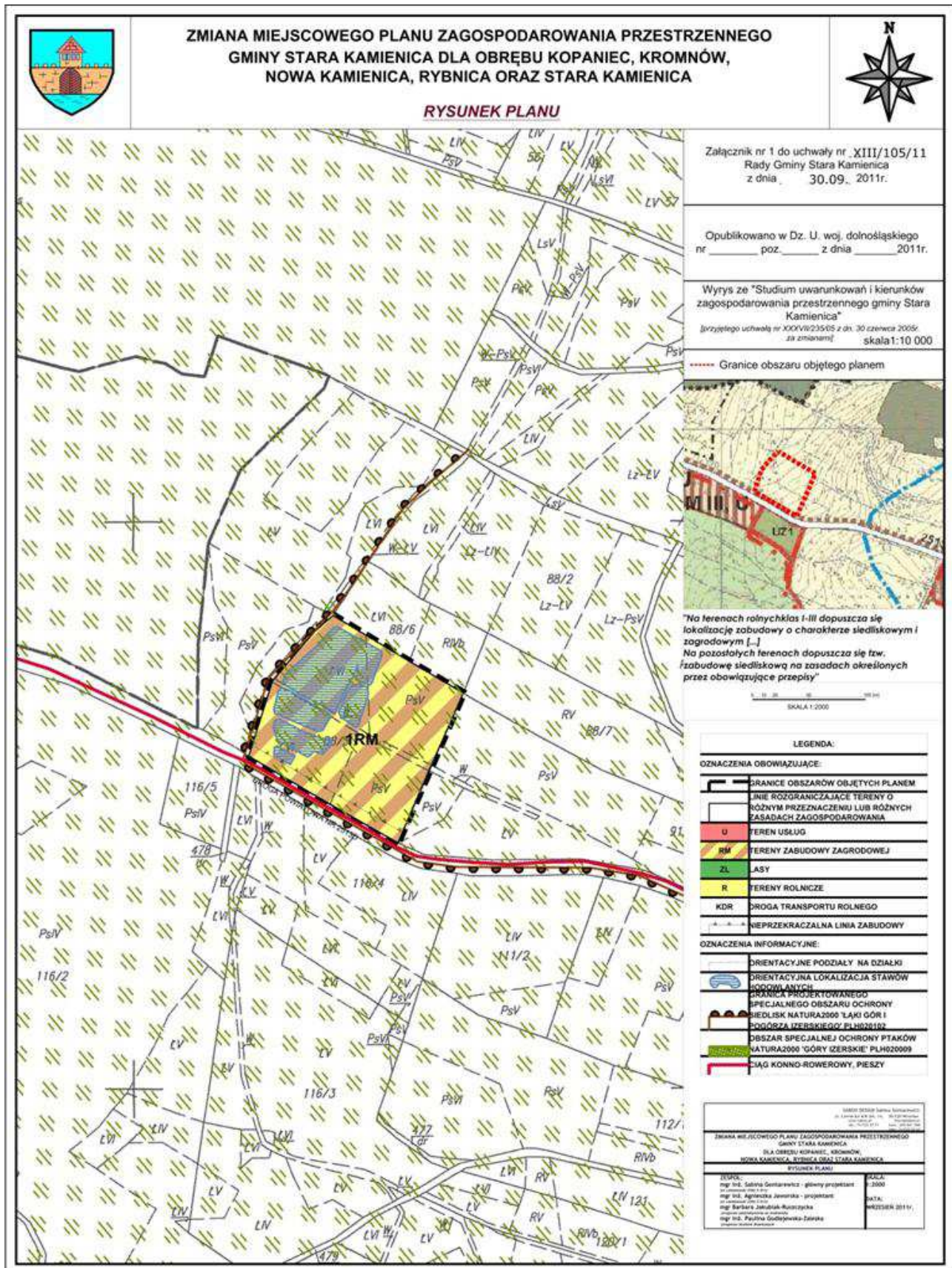
Przepisy końcowe

§ 10. Wykonanie niniejszej uchwały powierza się Wójtowi Gminy Stara Kamienica.

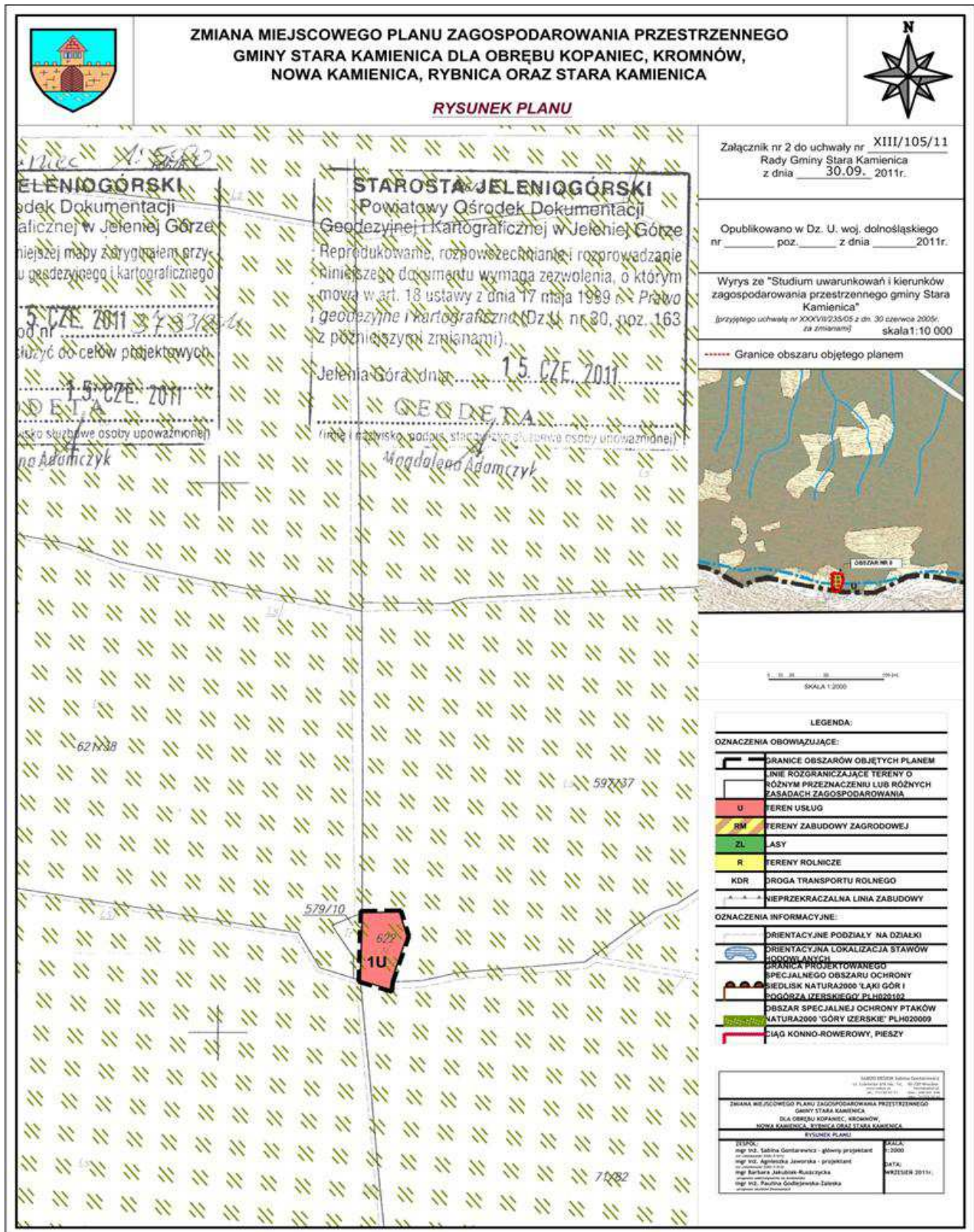
§ 11. Uchwała wchodzi w życie po upływie 30 dni od daty ogłoszenia w Dzienniku Urzędowym Województwa Dolnośląskiego oraz podlega publikacji na stronie internetowej Biuletynu Informacji Publicznej Urzędu Gminy Stara Kamienica

Wiceprzewodniczący Rady Gminy:
Waldemar Wcześniak

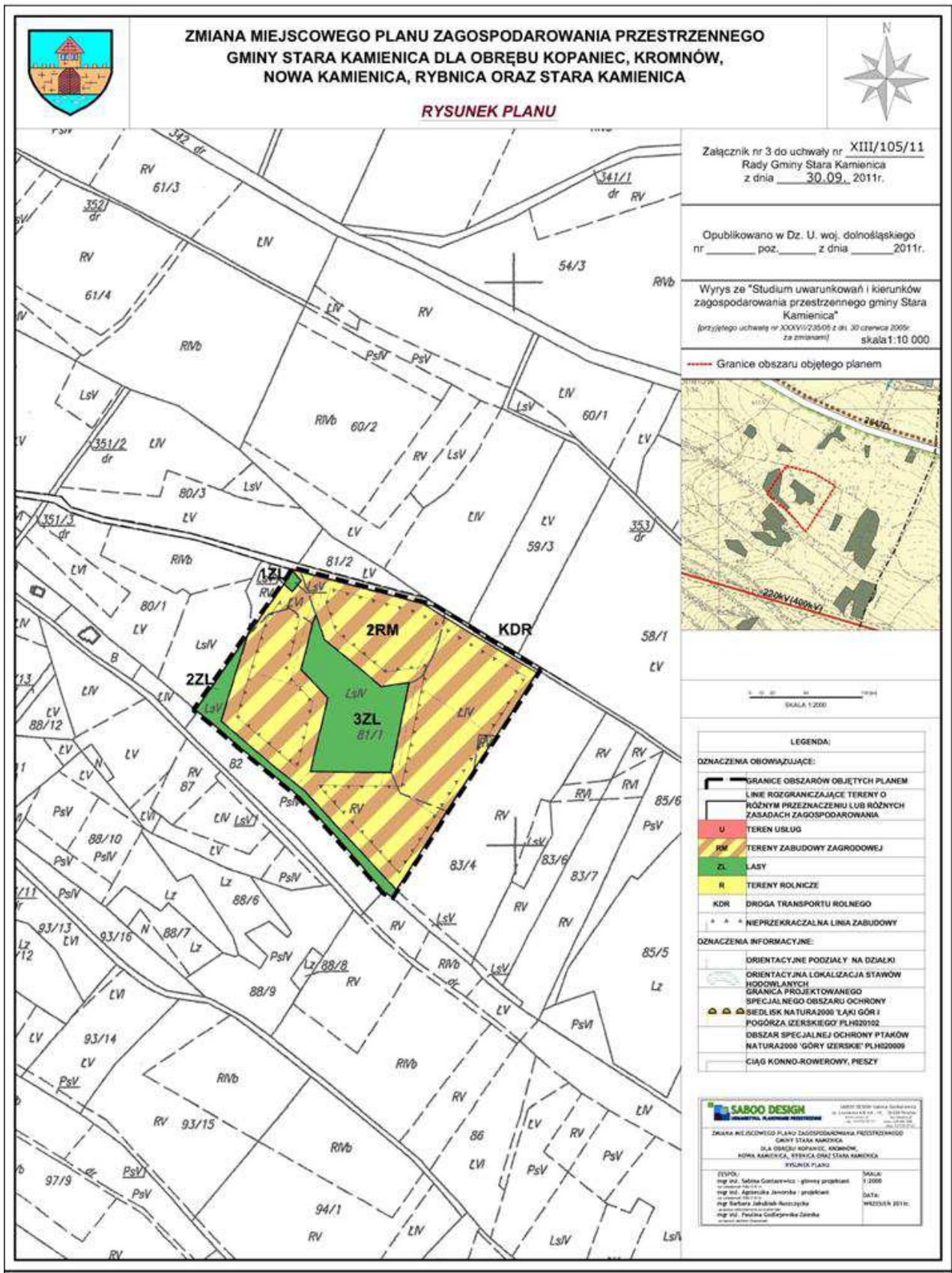
Załącznik nr 1 do uchwały nr XIII/105/
/11 Rady Gminy Stara Kamienica
z dnia 30 września 2011 r.



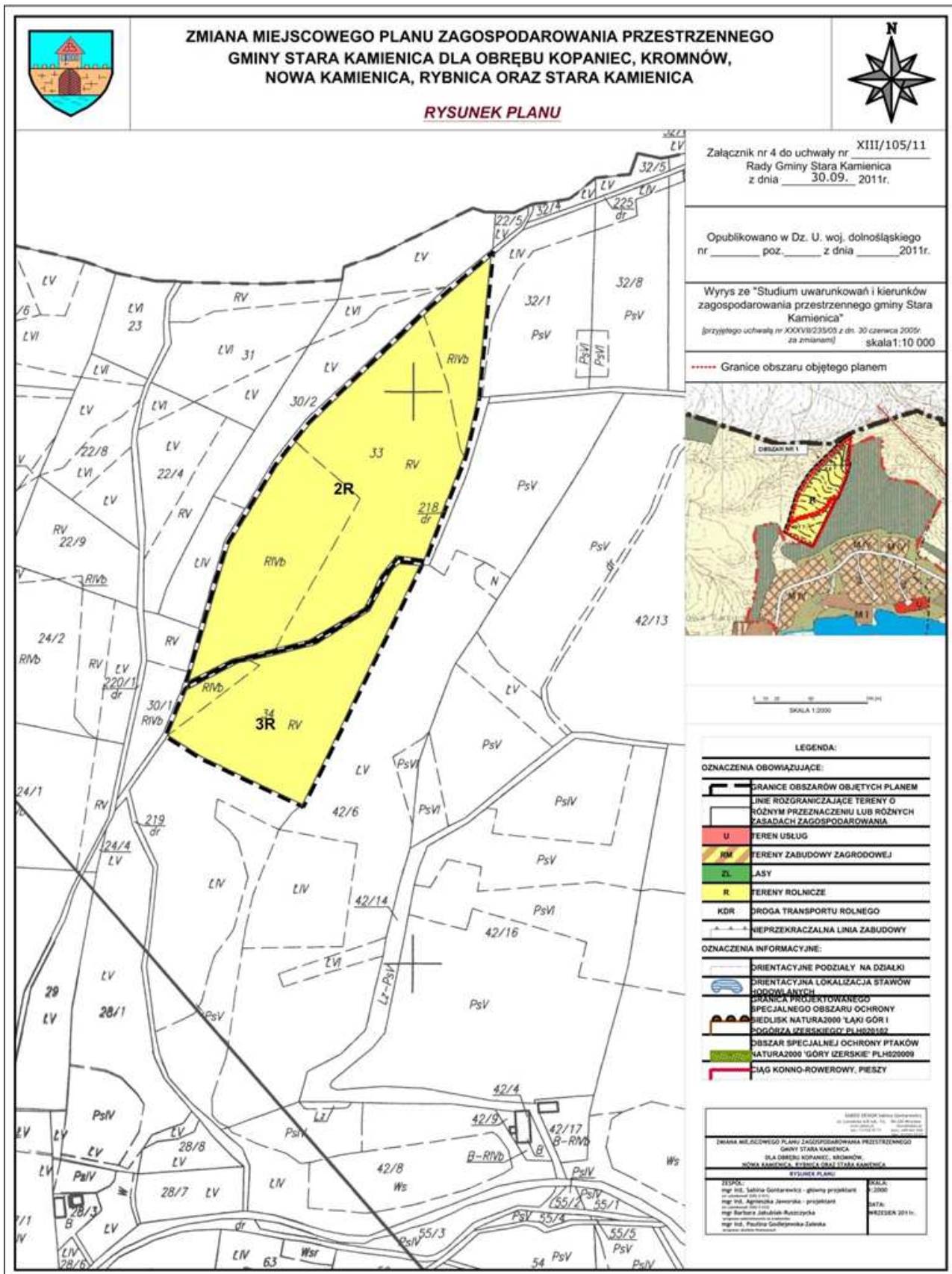
Załącznik nr 2 do uchwały nr XIII/105/
/11 Rady Gminy Stara Kamienica
z dnia 30 września 2011 r.



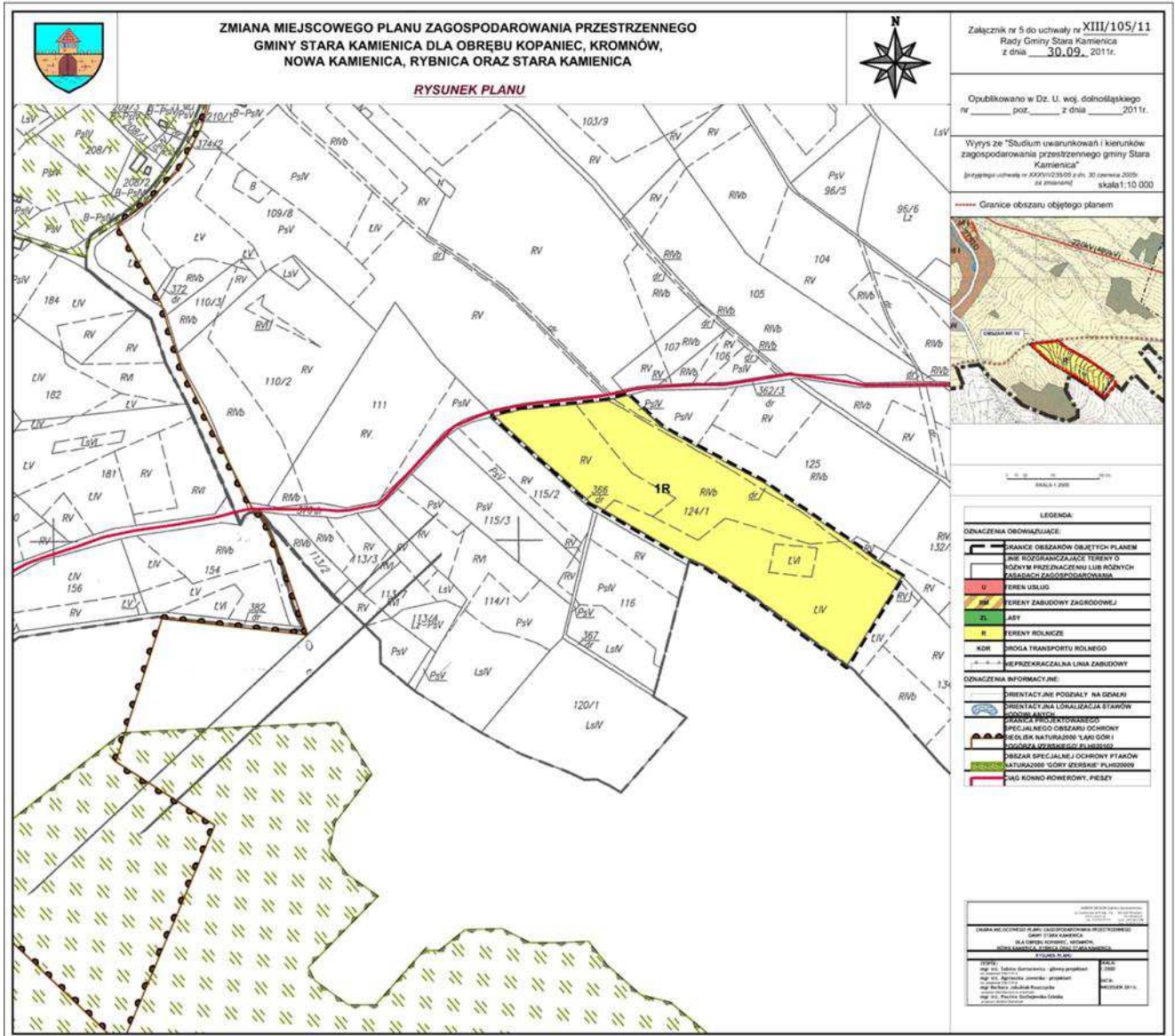
Załącznik nr 3 do uchwały nr XIII/105/
/11 Rady Gminy Stara Kamienica
z dnia 30 września 2011 r.



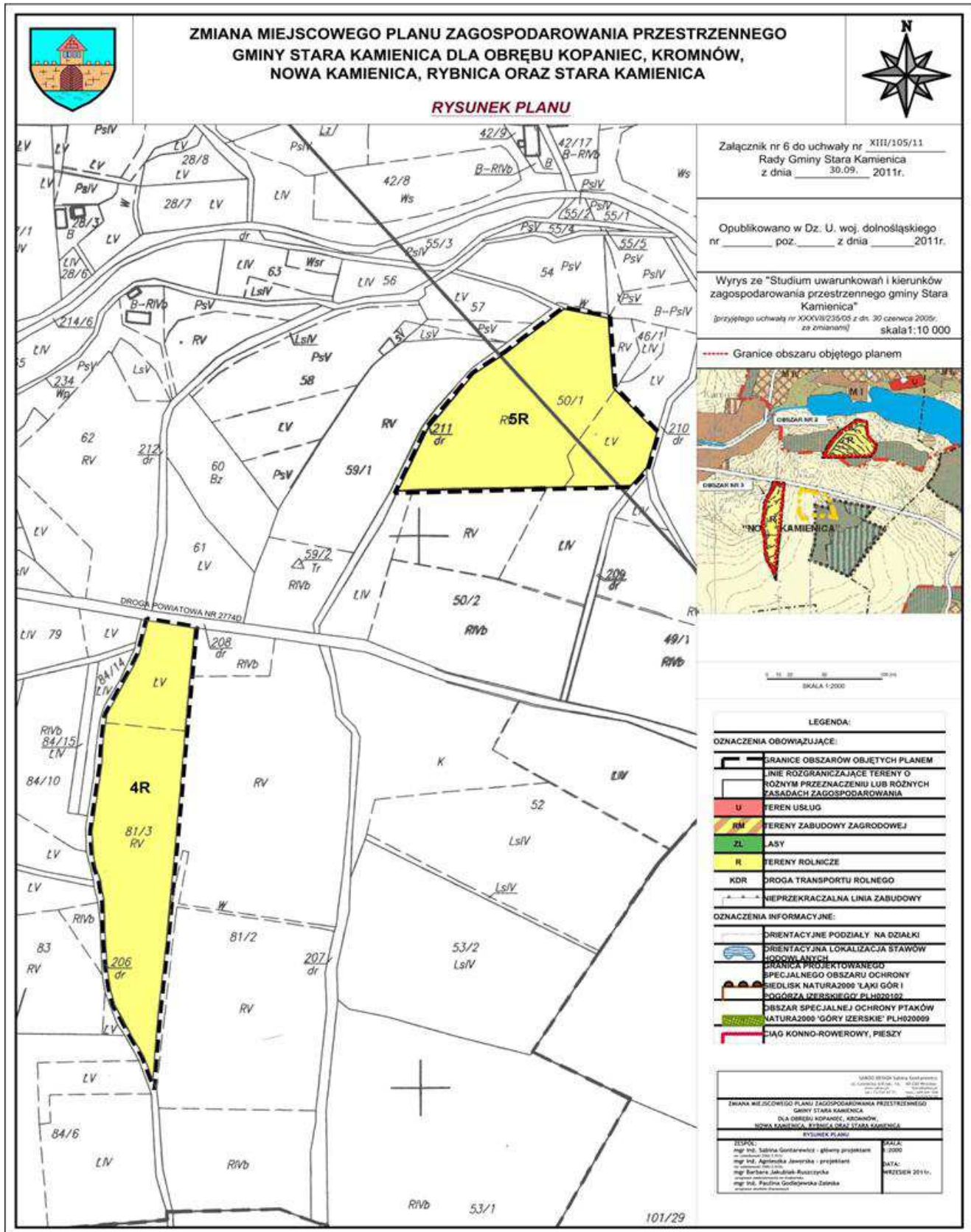
Załącznik nr 4 do uchwały nr XIII/105/
/11 Rady Gminy Stara Kamienica
z dnia 30 września 2011 r.



Załącznik nr 5 do uchwały nr XIII/105/
/11 Rady Gminy Stara Kamienica
z dnia 30 września 2011 r.



Załącznik nr 6 do uchwały nr XIII/105/11
Rady Gminy Stara Kamienica
z dnia 30 września 2011 r.



**Załącznik nr 8 do uchwały nr XIII/105/
/11 Rady Gminy Stara Kamienica
z dnia 30 września 2011 r.**

ROZSTRZYGNIECIE
o sposobie rozpatrzenia uwag wniesionych do projektu planu

Na podstawie art. 20 ust. 1 ustawy z dnia 27 marca 2003 r. o planowaniu i zagospodarowaniu przestrzennym (Dz. U. z 2003 r. Nr 80, poz. 717 ze zmianami) Rada Gminy Stara Kamienica rozstrzyga, co następuje:

1. Zgodnie z art. 17 pkt 10 ustawy projekt „zmiany miejscowego planu zagospodarowania przestrzennego gminy Stara Kamienica dla obrębów Kopaniec, Kromnów, Nowa Kamienica, Rybnica oraz Stara Kamienica” wyłożony został do publicznego wglądu w dniach od 30 maja 2011r. do 30 czerwca 2011r.

2. Zgodnie z terminem określonym na podstawie art. 17 pkt 11 ustawy termin składania uwag upłynął odpowiednio w dniu 14 lipca 2011r.

3. W terminie, o którym mowa w art. 17 pkt 11 wpłynęła jedna uwaga złożona przez Dolnośląski Zespół Parków Krajobrazowych oddział Jelenia Góra (data wpływu: 11.07.2011r.), która została przez Wójta Gminy Stara Kamienica rozpatrzona następująco:

§ 1.

1) Wprowadzenia zapisu informującego, że na obszarze PKDB i jego otuliny obowiązują zakazy oraz ustalenia zawarte w obowiązującym planie ochrony Parku Krajobrazowego Doliny Bobru i jego otuliny – Rozporządzenie nr 56/92 Wojewody Jeleniogórskiego z dnia 31 grudnia 1992 r. w sprawie ogólnych zasad gospodarowania i wykorzystania Parku krajobrazowego Doliny Bobru wraz z otuliną oraz wprowadzenia stosownych ograniczeń, zakazów i nakazów na tym terenie, Rozporządzenie Wojewody Dolnośląskiego z dnia 23 marca 2001 r. w sprawie ustanowienia planu ochrony Parku Krajobrazowego Doliny Bobru i jego otuliny (Dz. U. Województwa Dolnośląskiego Nr 28 z 3 kwietnia 2001 r.) i uchwała nr LX/1083/10 Sejmiku Województwa Dolnośląskiego z dnia 30 września 2010r. w sprawie Parku Krajobrazowego Doliny Bobru:

a) W związku z uwzględnieniem uwagi w zakresie dotyczącym pozostawienia działki nr 439/1, obręb geodezyjny Rybnica w dotychczasowym wykorzystaniu i przeznaczeniu (teren rolny oznaczony symbolem R) oraz utrzymaniem obowiązującego zakazu zabudowy, w tym zabudowy zagrodowej – ze względu na konieczność uwzględnienia ustaleń obowiązującego Planu Ochrony Parku Krajobrazowego Doliny Bobru. W związku z powyższym procedura sporządzenia planu miejscowego zostanie rozdzielona i teren określony przez załącznik nr 7 uchwały nr XXVIII/149/08 Rady Gminy Stara Kamienica z dnia 30 września 2008r. w sprawie przystąpienia do sporządzenia zmiany miejscowego planu zagospodarowania przestrzennego gminy Stara Kamienica dla obrębów Kopaniec, Kromnów, Nowa Kamienica, Rybnica oraz Stara Kamienica zostanie odłączony od toczącej się procedury i nie został przedłożony do uchwalenia. W związku z powyższym uwaga staje się bezzasadna.

2) Wprowadzenia zapisu mówiącego, że na terenie Parku Krajobrazowego Doliny Bobru i jego otuliny obowiązuje zakaz lokalizacji przedsięwzięć, które zgodnie z art. 59 ustawy z dnia 3 października 2008r. o udostępnianiu informacji o środowisku i jego ochronie, udziale społeczeństwa w ochronie środowiska oraz ocenach oddziaływania na środowisko (Dz. U. z 2008r. Nr 199, poz. 1227 ze zmianami) zwaną dalej OOS i Dyrektywą EIA oraz SEIA kwalifikowane są jako:

- Mogące zawsze znacząco oddziaływać na środowisko
- Mogące potencjalnie znacząco oddziaływać na środowisko
- Mogące znacząco i potencjalnie znacząco oddziaływać na środowisko

a) wnioskowane zapisy są powtórzeniem ustaleń zawartych w § 3 ust. 1 pkt 1 uchwały nr LX/1083/10 Sejmiku Województwa Dolnośląskiego z dnia 30 września 2010r. w sprawie Parku Krajobrazowego Doliny Bobru, o następującej treści:

§ 3. 1. W celu zachowania i ochrony wartości przyrodniczych, historycznych i kulturowych oraz walorów krajobrazowe na terenie Parku wprowadza się następujące zakazy:

1) realizacji przedsięwzięć mogących znacząco oddziaływać na środowisko w rozumieniu przepisów ustawy z dnia 3 października 2008 r. o udostępnianiu informacji o środowisku i jego ochronie, udziale społeczeństwa w ochronie środowiska oraz o ocenach oddziaływania na środowisko (Dz. U. Nr 199, poz. 1227 i Nr 227, poz. 1505, z 2009 r. Nr 42, poz. 340, Nr 84, poz. 700 i Nr 157, poz. 1241 oraz z 2010 r. Nr 28, poz. 145, Nr 106, poz. 675, Nr 119, poz. 804 i Nr 143, poz. 963);

- b) zgodnie z § 4 ust. 1 Rozporządzenia Prezesa Rady Ministrów z dnia 20 czerwca 2002r. w sprawie 'Zasad techniki prawodawczej' w ustaleniach planu miejscowego nie można powtarzać przepisów zamieszczonych w innych ustawach, jak i innych aktów normatywnych.
 - c) rozstrzygam o nie uwzględnieniu uwagi w tej części ze względu na fakt, iż byłoby to powtórzenie przepisów zawartych w innych aktach normatywnych; ponadto w związku z rozstrzygnięciem o którym mowa w pkt 1 uwaga staje się bezzasadna.
- 3) Umieszczenie w treści planu zakazu prowadzenia na obszarze PKDB i jego otuliny 'prac ziemnych trwale zniekształcających rzeźbę terenu:
- a) wnioskowane zapisy są powtórzeniem ustaleń zawartych w § 3 ust. 1 pkt 5 uchwały nr LX/1083/10 Sejmiku Województwa Dolnośląskiego z dnia 30 września 2010r. w sprawie Parku Krajobrazowego Doliny Bobru, o następującej treści:

§ 3. 1. W celu zachowania i ochrony wartości przyrodniczych, historycznych i kulturowych oraz walorów krajobrazowe na terenie Parku wprowadza się następujące zakazy:

- 5) wykonywania prac ziemnych trwale zniekształcających rzeźbę terenu, z wyjątkiem prac związanych z zabezpieczeniem przeciwpowodziowym lub przeciwosuwiskowym lub budową, odbudową, utrzymaniem, remontem lub naprawą urządzeń wodnych;);
 - b) zgodnie z § 4 ust. 1 Rozporządzenia Prezesa Rady Ministrów z dnia 20 czerwca 2002r. w sprawie Zasad techniki prawodawczej' w ustaleniach planu miejscowego nie można powtarzać przepisów zamieszczonych w innych ustawach, jak i innych aktów normatywnych.
 - c) zgodnie z art. 16 ust. 7 ustawy z dnia 16 kwietnia 2004r. o ochronie przyrody projekt planu został uzgodniony z Regionalnym Dyrektorem Ochrony Środowiska we Wrocławiu – pismo znak: WPN.610.54.2011.EC z dnia 6 kwietnia 2011r. (data wpływu: 12.04.2011r.) w zakresie dotyczącym terenów położonych w Parku Krajobrazowym Doliny Bobru.
 - d) rozstrzygam o nie uwzględnieniu uwagi w tej części ze względu na fakt, iż byłoby to powtórzenie przepisów zawartych w innych aktach normatywnych, ponadto w związku z rozstrzygnięciem o którym mowa w pkt 1 uwaga staje się bezzasadna.
- 4) Zagospodarowania nieużytków i gruntów rolnych przez ich zalesianie miałyby się odbywać po uzyskaniu opinii DZPK Oddział Jelenia Góra:
- a) Rozstrzygam o nie uwzględnieniu uwagi w tej części ponieważ gospodarkę gruntami rolnymi i leśnymi jak i podział kompetencji regulują przepisy odrębne – ustawa o ochronie gruntów rolnych i leśnych (t.j. Dz. U. z 2004 r. Nr 121, poz. 1266 oraz z 2005 r. Nr 175, poz. 1462, z 2006 r. Nr 2, poz. 63, z 2007 r. Nr 75, poz. 493, Nr 80, poz. 541, Nr 191, poz. 1374, z 2008 r. Nr 237, poz. 1657, z 2009 r. Nr 1, poz. 3, Nr 115, poz. 967, Nr 157, poz. 1241) oraz ustawa o lasach (t.j. Dz. U. z 2011 r. Nr 12, poz. 59, z 2011 r. Nr 34, poz. 170, Nr 106, poz. 622), ponadto w związku z rozstrzygnięciem o którym mowa w pkt 1 uwaga staje się bezzasadna.
- 5) Nadanie 'statusu jednostki planistycznej' stanowiącej strefę ochronną istniejącego planu na obszarze przedmiotowego planu oraz wyznaczenie strefy krajobrazu leśnego i górskiego, obejmującego swym zasięgiem tereny kompleksów leśnych, objętych zakazem wprowadzania zabudowy oraz specjalnymi zasadami prowadzenia gospodarki leśnej:
- a) Wszystkie lasy znajdujące się w granicach planu zostały oznaczone jako ZL – lasy w rozumieniu przepisów odrębnych; gospodarkę leśną na tych terenach regulują przepisy odrębne – ustawa o ochronie gruntów rolnych i leśnych (t.j. Dz. U. z 2004 r. Nr 121, poz. 1266 oraz z 2005 r. Nr 175, poz. 1462, z 2006 r. Nr 2, poz. 63, z 2007 r. Nr 75, poz. 493, Nr 80, poz. 541, Nr 191, poz. 1374, z 2008 r. Nr 237, poz. 1657, z 2009 r. Nr 1, poz. 3, Nr 115, poz. 967, Nr 157, poz. 1241) oraz ustawa o lasach (t.j. Dz. U. z 2011 r. Nr 12, poz. 59, z 2011 r. Nr 34, poz. 170, Nr 106, poz. 622), przeznaczenie tych terenów nie zostało zmienione a zasady gospodarowania regulują w/w przepisy odrębne, w związku z czym nie występuje konieczność wyznaczenia strefy krajobrazu leśnego i górskiego oraz wprowadzenia zakazu zabudowy oraz specjalnych zasad prowadzenia gospodarki leśnej. Ponadto lasy w granicach planu stanowią jedynie fragmenty większych kompleksów leśnych nie objętych w całości planem.
 - b) Nie występuje konieczność wyznaczenia strefy ochronnej od lasów w granicach planu, ponieważ możliwość zabudowy została ograniczona nieprzekraczalnymi liniami zabudowy odsuniętymi od terenów lasów o co najmniej 12m.
 - c) Rozstrzygam o nie uwzględnieniu uwagi w tym zakresie;
- 6) Dokonanie zapisu o konieczności opracowania przez gminę granicy polno-leśnej na podstawie wytycznych Ministerstwa Rolnictwa, Leśnictwa i Gospodarki Żywnościowej z dnia 14 marca 1989 r. w sprawie ustalania granicy polno-leśnej oraz ustawy o lasach z dnia 28 września 1991r. ze zmianami:

- a) Rozstrzygam o nie uwzględnieniu uwagi ponieważ nie leży to w zakresie możliwości regulacyjnych planu miejscowego; Gmina Stara Kamienica posiada takie opracowanie, które zostało wykonane na zlecenie Zarządu Województwa Dolnośląskiego przez Dolnośląskie Biuro Geodezji i Terenów Rolnych – ul. Piłsudskiego 15/17, 50-044 Wrocław w skali 1:25 000;
- 7) Ustalenie w celu ochrony strefy biologicznej lasów minimalnej odległości budynków od granicy terenów leśnych i trwałych użytków zielonych. Wniosek o wprowadzenie zakazu zabudowy w minimalnej odległości 100m od granicy tych terenów:
 - a) W planie zostało wprowadzone ograniczenie dotyczące możliwości lokalizacji zabudowy poprzez nieprzekraczalną linię zabudowy w odległości co najmniej 12m, zwiększenie tej odległości do 100m mogłoby uniemożliwić całkowicie realizację zabudowy,
 - b) Rozstrzygam o nie uwzględnieniu uwagi w tym zakresie;
- 8) Dokonanie zapisu w przedmiotowym planie 'nie dopuszczenia zmiany przeznaczenia gruntów leśnych na cele nieleśne':
 - a) Wszystkie lasy znajdujące się w granicach planu zostały oznaczone jako ZL – lasy w rozumieniu przepisów odrębnych; gospodarkę leśną na tych terenach regulują przepisy odrębne - ustawa o ochronie gruntów rolnych i leśnych (tj. Dz. U. z 2004 r. Nr 121, poz. 1266 oraz z 2005 r. Nr 175, poz. 1462, z 2006 r. Nr 2, poz. 63, z 2007 r. Nr 75, poz. 493, Nr 80, poz. 541, Nr 191, poz. 1374, z 2008 r. Nr 237, poz. 1657, z 2009 r. Nr 1, poz. 3, Nr 115, poz. 967, Nr 157, poz. 1241) oraz ustawa o lasach (tj. Dz. U. z 2011 r. Nr 12, poz.59, z 2011 r. Nr 34, poz. 170, Nr 106, poz. 622), przeznaczenie tych terenów nie zostało zmienione a zasady gospodarowania regulują w/w przepisy odrębne, w trakcie procedury sporządzenia planu miejscowego nie wnioskowano o zmianę przeznaczenia gruntów leśnych na cele nieleśne, w związku z czym nie została wyrażona odpowiednia zgodna na zmianę takiego przeznaczenia,
 - b) Rozstrzygam o nie uwzględniam uwagi w tym zakresie,
- 9) Wprowadzenie do treści planu zapisu nakazu ochrony ekosystemów leśnych PKDB poprzez zachowanie lasów wraz z całym bogactwem siedlisk przyrodniczych, flory, fauny i grzybów (siedlisk przyrodniczych):
 - a) w związku z rozstrzygnięciem o którym mowa w pkt 1 uwaga staje się bezzasadna.
- 10) Wpisanie ochrony obszarów harmonijnie kształtowanego krajobrazu kulturowego oraz rygorystyczne utrzymanie wyznaczonych w planach zagospodarowania przestrzennego granic urbanistycznego rozwoju miejscowości i respektowanie zasad harmonijnego kształtowania krajobrazu kulturowego:
 - a) uwaga bezzasadna ponieważ dotyczy całego systemu planowania przestrzennego oraz respektowania przepisów prawa;
- 11) Umieszczenie zakazu wznoszenia barier ograniczających drożność korytarzy ekologicznych na terenie przedmiotowego planu (wysokie budownictwo i ogrodzenia, zabudowa rozproszona, rezydencjonalna) uniemożliwiających migrację fauny oraz ornitofauny. Wprowadzenie i uszczegółowienie korytarzy ekologicznych do miejscowego planu zagospodarowania przestrzennego w celu ich zabezpieczenia i ochrony:
 - a) Planem miejscowym objęte są pojedyncze działki, na których wprowadzono głównie zabudowę zagrodową z uwzględnieniem istniejących zalesień, określono maksymalną wysokość zabudowy a także zakaz stosowania ogrodzeń wykonanych z prefabrykowanych przęseł betonowych; w prognozie oddziaływania na środowisko zdiagnozowano, określono i opisano wszystkie elementy środowiska, rozpatrzono wpływ planowanych inwestycji na poszczególne elementy środowiska przyrodniczego a następnie projekt planu miejscowego wraz z prognozą oddziaływania na środowisko został uzgodniony z Regionalnym Dyrektorem Ochrony Środowiska we Wrocławiu – pismo znak: WPN.610.54.2011.EC z dnia 6 kwietnia 2011r. (data wpływu: 12.04.2011r.) w zakresie dotyczącym terenów położonych w Parku Krajobrazowym Doliny Bobru oraz zaopiniowany pismo znak: WSI.410.164.2011.MK z dnia 6 kwietnia 2011r. (data wpływu: 12.04.2011r.); wprowadzone zapisy oraz przeprowadzone analizy oddziaływania na środowisko pozwalają na wprowadzenie zabudowy zagrodowej wraz z niezbędną infrastrukturą na tym terenie, nie wskazano konieczności wyznaczenia dodatkowych korytarzy ekologicznych na tym terenie.
 - b) Rozstrzygam o nie uwzględnieniu uwagi w tym zakresie;
- 12) Wprowadzenie zapisu mówiącego o nakazie utrzymania w niezmienionym kształcie cieków wodnych i stawów:
 - a) Rozstrzygam o nie uwzględnieniu uwagi ponieważ na przedmiotowym terenie nie występują cieki wodne, natomiast stawy występują jako są projektowane na dz. Nr 88/3 w obrębie Kopaniec;
- 13) Wprowadzenie zapisu konieczności i obowiązku planowania oraz realizacji inwestycji uwzględniających ochronę środowiska na obszarze prowadzenia prac, zapewniających wykorzystywanie i przekształcanie elementów przyrodniczych wyłącznie w takim zakresie, w jakim jest to konieczne w związku z realizacją inwestycji – art. 75 ustawy z dnia 27 kwietnia 2001r. prawo ochrony środowiska

(Dz. U. z 2001r. Nr 62, poza. 627 z późn. zm.) W przypadku zniszczenia siedlisk przyrodniczych lub siedlisk gatunków należy prowadzić działania kompensacyjne.

- a) ww. zapisy są powtórzeniem przepisów odrębnych,
 - b) zgodnie z § 4 ust. 1 Rozporządzenia Prezesa Rady Ministrów z dnia 20 czerwca 2002r. w sprawie Zasad techniki prawodawczej w ustaleniach planu miejscowego nie można powtarzać przepisów zamieszczonych w innych ustawach, jak i innych aktów normatywnych.
 - c) rozstrzygam o nie uwzględnieniu uwagi w tej części ze względu na fakt, iż byłoby to powtórzenie przepisów zawartych w innych aktach normatywnych;
- 14) Wpisanie do tekstu przedmiotowego planu zapisu o obowiązku zasięgnięcia opinii Dolnośląskiego Zespołu Parków Krajobrazowych Oddział Jelenia Góra o wpływie planowanych inwestycji budowlanych na chronione elementy przyrody ożywionej i nieożywionej oraz wartości kulturowe i materialne Parku Krajobrazowego Doliny Bobru w postępowaniach administracyjnych dotyczących inwestycji położonych w jego granicach – art. 28 ustawy z dnia 14 czerwca 1969r. kodeks postępowania administracyjnego (Dz. U. Nr 98, poz. 10710) w powiązaniu z art. 105 ust. 4 pkt 1 ustawy z dnia 16 kwietnia 2004r. o ochronie przyrody. DZPK O/Jelenia Góra występuje na prawach strony we wszystkich postępowaniach administracyjnych podjętych przez organ administracji publicznej:
- a) ww. zapisy są powtórzeniem przepisów odrębnych,
 - b) zgodnie z § 4 ust. 1 Rozporządzenia Prezesa Rady Ministrów z dnia 20 czerwca 2002r. w sprawie Zasad techniki prawodawczej w ustaleniach planu miejscowego nie można powtarzać przepisów zamieszczonych w innych ustawach, jak i innych aktów normatywnych.
 - c) rozstrzygam o nie uwzględnieniu uwagi w tej części ze względu na fakt, iż byłoby to powtórzenie przepisów zawartych w innych aktach normatywnych, ponadto w związku z rozstrzygnięciem o którym mowa w pkt 1 uwaga staje się bezzasadna;
- 15) Każdorazowego przesłania do zaopiniowania studiów uwarunkowań i kierunków zagospodarowania przestrzennego gminy i planów zagospodarowania przestrzennego oraz strategii rozwoju dołączać prognozę oddziaływania na środowisko:
- a) Uwaga bezzasadna ponieważ nie dotyczy ustaleń planu miejscowego a jest uwagą natury ogólnej;
- 16) Przypomnienia, że zgodnie z art. 16 ust. 7 ustawy z dnia 16 kwietnia 2004r. o ochronie przyrody „projekty studiów uwarunkowań i kierunków zagospodarowania przestrzennego gmin, miejscowych planów zagospodarowania przestrzennego w części dotyczącej parku krajobrazowego i jego otuliny wymagają uzgodnienia z właściwym miejscowo regionalnym dyrektorem generalnej Dyrekcji Ochrony Środowiska w zakresie ustaleń tych planów, mogących mieć negatywny wpływ na ochronę przyrody parku krajobrazowego:
- a) Uwaga bezzasadna ponieważ plan miejscowy został uzgodniony z Regionalnym Dyrektorem Ochrony Środowiska we Wrocławiu – pismo znak: WPN.610.54.2011.EC z dnia 6 kwietnia 2011 r. (data wpływu: 12.04.2011r.) w zakresie dotyczącym terenów położonych w Parku Krajobrazowym Doliny Bobru oraz zaopiniowany pismo znak: WSI.410.164.2011.MK z dnia 6 kwietnia 2011 r. (data wpływu: 12.04.2011 r.).

**Załącznik nr 9 do uchwały nr XIII/105/
/11 Rady Gminy Stara Kamienica
z dnia 30 września 2011 r.**

ROZSTRZYGNIECIE

o sposobie realizacji, zapisanych w planie, inwestycji z zakresu infrastruktury technicznej, które należą do zadań własnych gminy oraz zasadach ich finansowania, zgodnie z przepisami o finansach publicznych

Na podstawie art. 20 ust.1 ustawy z dnia 27 marca 2003 r. o planowaniu i zagospodarowaniu przestrzennym (Dz. U. z 2003 r. Nr 80, poz.717 ze zmianami), art. 7 ust. 1 pkt 2 i 3 ustawy z dnia 8 marca 1990 roku o samorządzie gminnym (Dz. U. z 2001 r. Nr 142, poz. 1591 ze zmianami), art. 167 ust. 2 pkt 1 ustawy z dnia 30 czerwca 2005 roku o finansach publicznych (tj. Dz. U. z 2005 r. Nr 249 poz. 2104 ze zmianami), art. 3 i 4 ustawy z dnia 13 listopada 2003r. o dochodach jednostek samorządu terytorialnego (Dz. U. z 2003 r. Nr 203 poz. 1966 ze zmianami) Rada Gminy Stara Kamienica rozstrzyga, co następuje:

§ 1. Zgodnie z prognozą skutków finansowych uchwalenia „zmiany miejscowego planu zagospodarowania przestrzennego gminy Stara Kamienica dla obrębu Kopaniec, Kromnów, Nowa

Kamienica, Rybnica oraz Stara Kamienica” opracowaną przez mgr inż. Paulinę Godlejewską-Zaleską – Saboo Design Sabina Gontarewicz gmina nie poniesie kosztów związanych z budową i wykupem terenów pod nowe drogi oraz pod inwestycje infrastrukturalne ponieważ uchwalany plan, w stosunku do ustaleń dotychczas obowiązującego planu, nie przewiduje budowy nowych dróg dojazdowych, oraz nie powoduje konieczności rozbudowy nowej infrastruktury technicznej.

5178



WOJEWODA DOLNOŚLĄSKI
NK-N.4131.1016.2011.MW2

Wrocław, dnia 15 grudnia 2011 r.

ROZSTRZYGNIĘCIE NADZORCZE

Na podstawie art. 91 ust. 1 ustawy z dnia 8 marca 1990 r. o samorządzie gminnym (tekst jednolity: Dz. U. z 2001 r., Nr 142, poz. 1591 ze zmianami)

stwierdzam nieważność

§ 3 uchwały Rady Gminy Bolesławiec z dnia 16 listopada 2011 r. nr **XI/68/11** w sprawie ustalenia opłat za korzystanie z przystanków autobusowych.

Uzasadnienie

Rada Gminy Bolesławiec w trakcie sesji dnia 16 listopada podjęła uchwałę nr **XI/68/11** w sprawie ustalenia opłat za korzystanie z przystanków autobusowych, zwaną dalej uchwałą.

Uchwała ta, przesłana pismem Sekretarza Gminy z dnia 21 listopada 2011 r. nr OR.0711.19.2011, wpłynęła do organu nadzoru w dniu 23 listopada 2011 r.

W wyniku przeprowadzonego postępowania nadzorczego ustalono, że § 3 uchwały w sposób istotny narusza art. 16 ustawy z dnia 16 grudnia 2010 r. o publicznym transporcie zbiorowym (Dz. U. z 2011 r. nr 5 poz. 13) w związku z art. 7 i art. 94 Konstytucji Rzeczypospolitej Polskiej z dnia 2 kwietnia 1997 r. (Dz. U. z 1997 r., Nr 78, poz. 483 ze zm.).

Przedmiotowa uchwała została podjęta na podstawie art. 16 ust. 4 ustawy o publicznym transporcie zbiorowym, zwanej dalej ustawą, zgodnie z którym za korzystanie przez operatora i przewoźnika z przystanków komunikacyjnych lub dworców, których właścicielem albo zarządzającym jest jednostka samorządu terytorialnego, mogą być pobierane opłaty. Stawka opłaty jest ustalana w drodze uchwały podjętej przez właściwy organ danej jednostki samorządu terytorialnego, z uwzględnieniem niedyskryminujących zasad.

Z przywołanego wyżej przepisu wynika uprawnienie Rady Gminy do określenia wysokości stawki opłaty za korzystanie z przystanków komunikacyjnych, których właścicielem lub zarządzającym jest Gmina Bolesławiec. W wykonaniu tego upoważnienia Rada Gminy ustaliła wysokość stawki na kwotę 0,05 zł za jedno zatrzymanie środka transportu na przystanku komunikacyjnym (§ 1), zobowiązując przewoźnika do uiszczenia opłaty w rozliczeniu miesięcznym, obliczonej jako iloczyn liczby zatrzymań w danym miesiącu, określonej w obowiązującym rozkładzie jazdy oraz wskazanej wyżej stawki (§ 2).

Natomiast w § 3 uchwały przyjęto, że miesięczną opłatę łączną, o której mowa w § 2, przewoźnik korzystający z przystanku komunikacyjnego jest zobowiązany uiszczyć z góry do 15-tego dnia miesiąca, którego opłata dotyczy.

W ocenie organu nadzoru regulacja zawarta w § 3 uchwały wykracza poza ramy przyznanego Radzie Gminy upoważnienia. Nie sposób bowiem uznać ją za postanowienie odnoszące się do stawki opłaty, o którym mowa w art. 16 ust. 4 ustawy. Kwestionowany przepis uchwały ustala termin i sposób płatności należności z tytułu korzystania z przystanków komunikacyjnych, których właścicielem lub zarządzającym jest Gmina Bolesławiec. Tymczasem zawarcie w akcie organu stanowiącego gminy przepisów, które wykraczają poza przyznaną temu organowi kompetencję uchwałodawczą, narusza zasadę legalizmu, wyrażoną w art. 7 Konstytucji, zgodnie z którym organy władzy publicznej działają na podstawie i w granicach prawa, a także art. 94 Konstytucji, w oparciu o który organy samorządu terytorialnego oraz