

6646

UCHWAŁA NR XIII/76/2011 RADY GMINY MIEDZICHOWO

z dnia 19 grudnia 2011 r.

w sprawie uchwalenia miejscowego planu zagospodarowania przestrzennego w zakresie przebiegu sieci gazowych w gminie Miedzichowo

Na podstawie art. 18 ust. 2 pkt 5 i art. 40 ust. 1 ustawy z dnia 8 marca 1990 roku o samorządzie gminnym (t.j. z 2001 roku Dz. U. Nr 142 poz. 1591 ze zmianami: z 2002 roku - Dz. U. Nr 23 poz. 220, Nr 62 poz. 558, Nr 113 poz. 984, Nr 153 poz. 1271, Nr 214 poz. 1806; z 2003 roku - Dz. U. Nr 90 poz. 717, Nr 162 poz. 1568; z 2004 roku - Dz. U. Nr 102 poz. 1055, Nr 116 poz. 1203, Nr 167 poz. 1759; z 2005 roku - Dz. U. Nr 172 poz. 1441, Nr 175 poz. 1457; z 2006 roku - Dz. U. Nr 17 poz. 128, Nr 181 poz. 1337; z 2007 roku - Dz. U. Nr 48 poz. 327, Nr 138 poz. 974, Nr 173 poz. 1218; z 2008 roku - Dz. U. Nr 180 poz. 1111, Nr 223 poz. 1458; z 2009 roku - Dz. U. Nr 52 poz. 420, Nr 157 poz. 1241; z 2010 roku - Dz. U. Nr 28 poz. 142, poz. 146, Nr 106 poz. 675; z 2011 roku - Dz. U. Nr 21 poz. 113, Nr 40 poz. 230, Nr 117, poz. 679, Nr 134 poz. 777, Nr 217 poz. 1281), art. 20 ust. 1 ustawy z dnia 27 marca 2003 roku o planowaniu i zagospodarowaniu przestrzennym (Dz. U. Nr 80 poz. 717 ze zmianami: z 2004 roku - Dz. U. Nr 6 poz. 41, Nr 141 poz. 1492; z 2005 roku - Dz. U. Nr 113 poz. 954, Nr 130 poz. 1087; z 2006 roku - Dz. U. Nr 45 poz. 319, Nr 225 poz. 1635; z 2007 roku - Dz. U. Nr 127 poz. 880; z 2008 roku - Dz. U. Nr 199 poz. 1227, Nr 201 poz. 1237, Nr 220 poz. 1413; z 2010 roku - Dz. U. Nr 24 poz. 124, Nr 75 poz. 474, Nr 106 poz. 675, Nr 119 poz. 804, Nr 149 poz. 996, Nr 155 poz. 1043, Nr 130 poz. 871; z 2011 roku - Dz. U. Nr 32 poz. 159, Nr 153 poz. 901), po stwierdzeniu, że plan nie narusza ustaleń studium uwarunkowań i kierunków zagospodarowania przestrzennego gminy Miedzichowo, Rada Gminy Miedzichowo uchwala co następuje:

§ 1. 1. Przedmiotem ustaleń niniejszej uchwały jest przeznaczenie terenu pod budowę gazociągu wysokiego ciśnienia wraz z obiektami pomocniczymi, w tym m.in. zespołami zaporowo-upustowymi i drogami dojazdowymi, infrastrukturą kontrolno-pomiarową i kablem transmisji danych obejmującego obszar w obrębach: Pąchy, Piotry, Lewiczynek, Zachodzko, Zawada, Bolewice, Błaki, Węgielnia, Bolewisko w gminie Miedzichowo.

2. Granice obszaru objętego planem oznaczono na rysunku planu w skali 1:2000.

3. Integralną częścią uchwały jest:

- 1) rysunek planu w skali 1:2000 zwany dalej rysunkiem - załącznik graficzny nr 1, stanowiący go arkusze ponumerowane od nr 1 do nr 7 oraz wyrys ze studium uwarunkowań i kierunków zagospodarowania przestrzennego Gminy Miedzichowo, który zawiera arkusz nr 7,

- 2) rozstrzygnięcie w sprawie sposobu rozpatrzenia uwag do projektu zmiany planu, stanowiące załącznik nr 2,
- 3) rozstrzygnięcie w sprawie realizacji zadań z zakresu infrastruktury technicznej oraz zasad ich finansowania zapisanych w zmianie planu, stanowiące załącznik nr 3.

DZIAŁ I

Ustalenia ogólne

§ 2. Ilekroć w ustaleniach niniejszej uchwały jest mowa o:

- 1) planie - należy przez to rozumieć ustalenia planu, o którym mowa w § 1 ust. 1 uchwały, o ile z treści przepisu nie wynika inaczej;
- 2) uchwale - należy przez to rozumieć niniejszą uchwałę Rady Gminy Miedzichowo, o ile z treści przepisu nie wynika inaczej;
- 3) rysunkach planu - należy przez to rozumieć rysunki w skali 1:2000, będące załącznikiem nr 1, składającym się z 7 arkuszy, do niniejszej uchwały;
- 4) przeznaczeniu podstawowym - należy przez to rozumieć takie przeznaczenie, które powinno przeważać na danym obszarze, wyznaczonym liniami rozgraniczającymi;
- 5) terenie - należy przez to rozumieć obszar o określonym rodzaju przeznaczenia podstawowego, wyznaczony na rysunku planu liniami rozgraniczającymi;
- 6) uciążliwości dla środowiska - należy przez to rozumieć emisję powodującą przekroczenie standardów jakości środowiska określonych w przepisach odrębnych, poza terenem dla którego inwestor posiada tytuł prawny;
- 7) gazociągu lub sieciach gazowych - należy przez to rozumieć budowę inwestycji celu publicznego sieci gazowych wysokiego ciśnienia DN300 wraz z obiektami pomocniczymi, w tym: zespołami zaporowo - upustowymi i drogami dojazdowymi, infrastrukturą kontrolno - pomiarową i kablem transmisji danych;
- 8) strefie kontrolowanej - należy przez to rozumieć obszar w którym operator sieci gazowych w/c jest uprawniony do zapobiegania działalności mogącej mieć negatywny wpływ na trwałość i prawidłową eksploatację sieci;
- 9) przepisach odrębnych - należy przez to rozumieć aktualne w momencie realizacji ni-

niejszej uchwały przepisy ustaw wraz z aktami wykonawczymi, normy branżowe oraz ograniczenia w dysponowaniu terenem wynikające z prawomocnych decyzji administracyjnych;

- 10) strefie odległości podstawowej - należy przez to rozumieć obszar w którym operator sieci gazowej w/c jest uprawniony do zapobiegania działalności mogącej mieć negatywny wpływ na trwałość i prawidłową eksploatację sieci, której wielkość określają przepisy obowiązujące w dniu budowy gazociągu;
- 11) zieleni śródlęśnej - należy przez to rozumieć obszar wydzielony w terenów leśnych na których dopuszcza się budowę gazociągu, bez prawa zalesienia terenu.

§ 3. 1. Plan, o którym mowa w § 1 ust. 1, ustala przeznaczenie i zasady zagospodarowania terenów na obszarze objętym planem.

2. Zakres planu wynika z Uchwały Rady Gminy w Miedzichowie Nr XXIX/222/2010 z dnia 5 listopada 2010 r. w sprawie przystąpienia do opracowania miejscowego planu zagospodarowania przestrzennego dla gazociągu wysokiego ciśnienia wraz z infrastrukturą towarzyszącą w gminie Miedzichowo.

§ 4. 1. Planem objęto obszar o całkowitej powierzchni ok. 163 ha co odpowiada długości gazociągu objętego planem ok. 23,3 km i pasowi terenu o szerokości 70 m.

2. Obszar, o którym mowa w ust. 1, położony jest w Gminie Miedzichowo, w obrębach geodezyjnych: Pąchy, Piotry, Lewiczynek, Zachodzko, Zawada, Bolewice, Błaki, Węgielnia, Bolewicko.

§ 5. Granice obszaru objętego planem, przedstawiono na rysunkach planu, o których mowa w § 3 pkt 1.

DZIAŁ II

Ustalenia szczegółowe

Rozdział 1

Przeznaczenie terenów oraz linie rozgraniczające tereny o różnym przeznaczeniu lub różnych zasadach zagospodarowania

§ 6. 1. Następujące oznaczenia graficzne na rysunku planu są obowiązującymi ustaleniami planu:

- 1) linie rozgraniczające tereny o różnym przeznaczeniu lub różnych zasadach zagospodarowania,
- 2) symbole określające przeznaczenie terenów.

2. Pozostałe, nie wymienione w ust. 1 elementy rysunku planu, jak np. treść podkładu geodezyjnego, mają charakter informacyjny i nie są ustaleniami planu.

§ 7. 1. Na obszarze objętym planem jako przeznaczenie podstawowe ustala się:

- 1) "RL,G" tereny rolnicze z trasą przebiegu gazociągu,
- 2) "ZS,G" tereny zieleni śródlęśnej z trasą przebiegu gazociągu,
- 3) "W,G" tereny wód powierzchniowych śródlądowych z trasą przebiegu gazociągu,
- 4) "KD,G" tereny dóg z trasą przebiegu gazociągu,
- 5) "KK,G" teren kolejowy z trasą przebiegu gazociągu,
- 6) "ZL" tereny leśne.

2. Dla terenów, o których mowa w ust. 1 obowiązuje dotychczasowa funkcja stanowiąca o ich przeznaczeniu z ograniczeniami związanymi z planowanym gazociągiem i jego strefą kontrolowaną.

3. W przypadku rezygnacji z budowy gazociągu, na terenach, o których mowa w ust. 1 obowiązuje dotychczasowa funkcja.

4. Dopuszcza się zmianę trasy przebiegu gazociągu wraz z jego strefą kontrolowaną na obszarze objętym planem wyłącznie na terenach oznaczonych symbolami: "RL,G", "W,G", "KD,G", "KK,G".

5. Przez tereny "RL,G", "ZS,G", "W,G", "KK,G" dopuszcza się budowę ciągów komunikacyjnych oraz urządzeń i sieci infrastruktury technicznej pod warunkiem zabezpieczenia istniejących sieci gazowych na warunkach i w uzgodnieniu z operatorem gazociągu.

6. Na terenach "RL,G" zakazuje się zabudowy zagrodowej.

Rozdział 2

Zasady ochrony i kształtowania ładu przestrzennego

§ 8. 1. W ramach terenów w granicach objętych opracowaniem planu, o których mowa w § 7 ust. 1 pkt 1 do 5 ustala się realizację gazociągu wraz z infrastrukturą towarzyszącą.

2. Szerokość obszaru objętego planem ustala się zgodnie z rysunkiem planu, w ramach którego ustala się możliwość zajęcia pasa terenu na czas budowy inwestycji będącej przedmiotem planu.

3. Przejścia gazociągiem przez drogi oraz rzeki i rowy należy wykonać w technologii precyzyjnego lub przewiertu sterowanego, dopuszcza się metodę wykopu za zgodą właściwego zarządcy lub właściciela terenu.

Rozdział 3

Zasady ochrony środowiska, przyrody i krajobrazu kulturowego

§ 9. 1. Budowa gazociągu wymaga przeprowadzenia postępowania w sprawie oddziaływania na środowisko, zgodnie z przepisami odrębnymi.

2. Należy zachować warunki określone w decyzji o środowiskowych uwarunkowaniach zgody

na realizację przedsięwzięcia, zgodnie z przepisami odrębnymi.

3. Należy zachować warunki określone w pozwoleniu wodnoprawnym, na przekroczenia wód powierzchniowych, dla których pozwolenie jest wymagane zgodnie z Prawem wodnym.

4. W trakcie realizacji i eksploatacji gazociągu należy przestrzegać zasad gospodarowania w Miedzichowskim Obszarze Chronionego Krajobrazu:

- 1) w szczególności dokonywania zmian stosunków wodnych, jeżeli służą innym celom niż ochrona przyrody i zrównoważone wykorzystanie użytków rolnych i leśnych oraz obszarów wodno-błotnych,
- 2) w przypadku odkrycia podczas prac ziemnych kopalin szczątków roślin lub zwierząt należy niezwłocznie zawiadomić Regionalnego Dyrektora Ochrony Środowiska lub Wójta Gminy Miedzichowo.

5. Z zastrzeżeniem ust. 6, na obszarze objętym planem należy zapobiegać i przeciwdziałać zmianom powierzchni ziemi, w tym celu nie należy dopuszczać do niszczenia lub uszkodzenia powierzchni ziemi, przez niekorzystne przekształcenie jej budowy, w wyniku składowania odpadów, a także poprzez niewłaściwe odprowadzanie ścieków.

6. Warunek powyższy nie dotyczy koniecznych zmian, które występują w czasie budowy sieci infrastruktury technicznej, a związanych ze zdjęciem warstwy humusowej i mineralnej.

7. Ustala się obowiązek selektywnego grodzenia warstw: humusowej i mineralnej, przy czym ustala się prowadzenie bezodpadowej gospodarki masami ziemnymi.

8. Zakazuje się prowadzenia prac budowlanych naruszających ustalenia okresów ochronnych roślin i zwierząt, ustanowionych prawem, w trakcie trwania tychże okresów.

9. Zakazuje się prowadzenia prac naruszających, niekorzystne i trwałe stosunki gruntowo-wodne panujące na obszarze objętym planem oraz w jego sąsiedztwie.

10. Wszelkie prace sięgające warstw wodonośnych powinny być prowadzone w sposób wykluczający zmianę istniejących układów cieków i przyspieszenie odpływu powierzchniowego i gruntowego.

11. Przebieg gazociągu w sąsiedztwie urządzeń drenażowych i melioracyjnych powinien być szczegółowo uzgadniany z zarządcą urządzeń melioracyjnych.

12. Na etapie budowy gazociągu, podczas pracy maszyn i pojazdów, należy unikać zanieczyszczenia gleby, wód powierzchniowych i gruntowych substancjami ropopochodnymi szczególnie na terenach położonych w pobliżu cieków wodnych.

13. Podczas prowadzenia prac ziemnych wykonane wykopy należy zabezpieczyć przed wpadaniem w nie zwierząt.

14. Ustala się konieczność zastosowania rozwiązań technicznych i technologicznych chroniących środowisko, a w szczególności zastosowania:

- 1) hermetycznego układu technologicznego,
- 2) wysokogatunkowych materiałów konstrukcyjnych,
- 3) czynnej ochrony antykorozyjnej,
- 4) urządzeń monitoringu pracy gazociągu, w tym urządzeń zapewniających wczesne ostrzeżenie o zagrożeniach spowodowanych awarią urządzeń gazowniczych.

15. Uciążliwości dla środowiska, związane z prowadzonym przesyłem surowców oraz z użytkowaniem sieci infrastruktury technicznej, nie mogą wykraczać poza granice strefy kontrolowanej.

Rozdział 4

Zasady ochrony dziedzictwa kulturowego i zabytków oraz dóbr kultury współczesnej

§ 10. Dla ochrony archeologicznego dziedzictwa kulturowego, podczas prac ziemnych związanych z budową gazociągu ustala się obowiązek prowadzenia badań ratowniczych w formie nadzoru archeologicznego w odniesieniu do inwestycji liniowych oraz badań wykopaliskowych przy innych inwestycjach budowlanych, których zakres powinien być uzgodniony z właściwymi służbami ochrony zabytków, przed uzyskaniem pozwolenia na budowę.

Rozdział 5

Wymagania wynikające z potrzeb kształtowania przestrzeni publicznych

§ 11. 1. W związku z realizacją ustaleń planu dopuszcza się, na czas budowy, zajęcie istniejących w granicach planu oraz jego bezpośrednim sąsiedztwie dróg, na warunkach określonych przez dysponentów tych dróg.

2. Ustala się, że skrzyżowania sieci infrastruktury technicznej z pozostałymi urządzeniami i obiektami infrastrukturalnymi oraz z rowami melioracyjnymi należy wykonywać zgodnie z przepisami prawa.

Rozdział 6

Parametry i wskaźniki kształtowania zabudowy oraz zagospodarowania terenu, w tym linie zabudowy, gabaryty obiektów i wskaźniki intensywności zabudowy

§ 12. Plan nie ustala parametrów i wskaźników kształtowania zabudowy oraz zagospodarowania terenu, w tym linii zabudowy, gabarytów obiektów i wskaźników intensywności zabudowy.

Rozdział 7

Granice i sposoby zagospodarowania terenów podlegających specjalnej ochronie ustalonych na

**podstawie odrębnych przepisów, w tym terenów
górnictwych, a także narażonych na
niebezpieczeństwo powodzi oraz zagrożonych
osuwaniem się mas ziemnych**

§ 13. 1. Na obszarze objętym planem nie występują tereny górnicze oraz tereny zagrożone osuwaniem się mas ziemnych.

2. Na obszarze objętym planem na terenach oznaczonych symbolem "ZS,G" przed rozpoczęciem budowy gazociągu należy uzyskać zezwolenie Dyrektora Regionalnej Dyrekcji Lasów Państwowych, na wyłączenie gruntów leśnych z produkcji leśnej, zgodnie z ustawą z dnia 3 lutego 1995 roku o ochronie gruntów rolnych i leśnych (t.j. z 2004 roku Dz. U. Nr 121 poz. 1266 ze zm.).

3. Wszelkie prace należy prowadzić przy zachowaniu określonych w przepisach warunków bezpieczeństwa powszechnego, bezpieczeństwa pożarowego, bezpieczeństwa i higieny pracy, a także ochrony środowiska.

Rozdział 8

**Szczegółowe zasady i warunki scalania i podziału
nieruchomości**

§ 14. 1. Ustala się możliwość wydzielenia działek pod budowę zespołów zaworowo-upustowych o wielkości wg potrzeb, pod warunkiem bezpośredniego dostępu do drogi.

2. Dopuszcza się wydzielenie działek o wielkości wg potrzeb pod stacje gazowe lub inne urządzenia lub budowle wymagające zabezpieczenia i ogrodzenia, pod warunkiem zapewnienia bezpośredniego dostępu do drogi.

3. Ustalenia planu nie stanowią ograniczeń dla podziałów gruntów zgodnie z przepisami odrębnymi.

Rozdział 9

**Szczególne warunki zagospodarowania terenów
oraz ograniczenia w ich użytkowaniu, w tym
zakaz zabudowy**

§ 15. 1. Na terenach oznaczonych na rysunku planu symbolami: "RL,G", "ZS,G", "W,G", "KD,G", "KK,G", o których mowa w § 7 ust. 1 pkt 1÷5 niniejszej uchwały:

- 1) ustala się następujące warunki:
- 2) dla gazociągu DN300 maksymalne ciśnienie robocze wyniesie 8,4 MPa, strefa kontrolowana wyniesie 6,0 m, tj. 3,0 m na każdą stronę od osi gazociągu,
- 3) operator sieci gazowej w obszarze strefy kontrolowanej jest uprawniony do zapobiegania działalności w zakresie prowadzenia robót ziemnych, poruszania się ciężkim sprzętem, mogącej mieć negatywny wpływ na trwałość i prawidłową eksploatację sieci,

- 4) obowiązek uzgodnienia z operatorem sieci gazowej lokalizacji obiektów wzdłuż strefy kontrolowanej,
- 5) należy zapewnić swobodny dojazd do sieci gazowych oraz przemieszczania się wzdłuż tych sieci,
- 6) wszelkie skrzyżowania z innymi sieciami infrastruktury technicznej należy wykonać w uzgodnieniu i na warunkach operatorów danej sieci, przy zastosowaniu rozwiązań technicznych wykluczających możliwość przedostania się gazu do gruntu lub do urządzeń infrastruktury podziemnej,
- 7) dopuszcza się:
- 8) zmiany trasy sieci gazowych wraz ze strefą kontrolowaną w obrębie pasa terenu objętego planem, wyłącznie na terenach oznaczonych symbolami: "RL,G", "W,G", "KD,G", "KK,G",
- 9) sytuowanie w pasie stref kontrolowanych innych podziemnych systemów inżynierskich związanych z sieciami gazowymi,
- 10) lokalizację sieci podziemnego uzbrojenia technicznego nie związanego z sieciami gazowymi po uzgodnieniu i na warunkach określonych przez operatora sieci gazowej,
- 11) wykonanie oznaczenia sieci gazowych w terenie,
- 12) zakazuje się: zalesienia terenu, do czasu budowy gazociągów, w zakresie pasa montażowego projektowanych gazociągów, który na terenach rolnych wyniesie 20 m, a na terenach leśnych 10,5 do 12 m, zakaz nie dotyczy obszarów oznaczonych symbolem "ZL".

2. Na terenach rolnych strefa kontrolowana nie stanowi ograniczeń dla upraw rolnych.

3. Na terenach leśnych oznaczonych symbolem "ZL" zakazuje się wszelkiej zabudowy.

4. Na terenach "ZS,G" pas wolny od zalesień drzewostanem wyniesie minimum 2,0 m na stronę od osi gazociągu.

§ 16. Na terenach wód powierzchniowych śródlądowych oznaczonych na rysunku planu symbolem "W,G":

- 1) ustala się realizację gazociągu wraz z infrastrukturą towarzyszącą przeciskami lub przewiertami, dopuszcza się przekopy pod warunkiem, że nie spowoduje to zmian określonych w § 9 ust. 9,
- 2) ustala się utrzymanie istniejących rowów,
- 3) dopuszcza się realizację urządzeń związanych z melioracją,
- 4) ustala się zakaz realizacji budynków.

§ 17. Przy zachowaniu przepisów prawa planem utrzymuje się: drogi istniejące, w granicach obszaru objętego planem, oznaczone na rysunku planu symbolem "KD,G" w ich obecnych parametrach:

- 1) ustala się realizację gazociągu wraz z infrastrukturą towarzyszącą przeciskami lub

przewiertami pod drogami, przy czym plan dopuszcza realizację gazociągów wraz z infrastrukturą towarzyszącą w przekopach, pod drogami niższej kategorii,

- 2) dopuszcza się realizację chodników, ścieżek o parametrach zgodnych z przepisami odrębnymi.

Rozdział 10

Zasady modernizacji, rozbudowy i budowy systemów komunikacji i infrastruktury technicznej

§ 18. 1. Przejścia poprzeczne pod drogami oraz sytuowanie gazociągu wraz z infrastrukturą towarzyszącą wzdłuż dróg należy wykonać, zgodnie z przepisami odrębnymi, na warunkach i w uzgodnieniu z zarządcą drogi przy zastosowaniu zabezpieczeń gazociągów przez uszkodzeniem, w szczególności:

- 1) przejście poprzeczne gazociągiem wraz z infrastrukturą towarzyszącą w granicach pasa drogowego drogi wojewódzkiej nr 160 Suchań - Piasecznik - Choszczno - Drezdenko - Międzychód - Gorzyń - Lewice - Miedzichowo należy wykonać na warunkach określonych przez zarządcę tej drogi, zgodnie z ustawą o drogach publicznych (t.j. z 2007 roku Dz. U. Nr 19 poz. 115 ze zm.),
- 2) przejście poprzeczne gazociągiem wraz z infrastrukturą towarzyszącą w granicach pasa drogowego drogi krajowej nr 92 zaliczaną do dróg klasy GP (główny ruch przyspieszony) należy wykonać metodą bezwypokową, bez naruszenia konstrukcji nawierzchni jezdni drogi, na warunkach określonych przez zarządcę tej drogi, zgodnie z rozporządzeniem M.T. i G.M. z dnia 2 marca 1999 roku w sprawie warunków technicznych jakim powinny odpowiadać drogi publiczne i ich usytuowanie (Dz. U. z 1999 roku Nr 43 poz. 430 ze zm.).

2. Przy skrzyżowaniach i zbliżeniach z istniejącymi liniami elektroenergetycznymi: wysokiego, średniego i niskiego napięcia należy zachować odpowiednie odległości zgodnie z obowiązującymi przepisami odrębnymi; na etapie opracowania projektu technicznego, w przypadku stwierdzenia kolizji z liniami elektroenergetycznymi, inwestor

gazociągu winien wystąpić z wnioskiem o wydanie warunków na likwidację kolizji.

3. W zakresie zapotrzebowania w energię elektryczną stacji gazowych rozwiązania techniczne sposobu zasilania obiektów i oświetlenia określone zostaną w warunkach przyłączenia do sieci elektroenergetycznej właściwego operatora.

Rozdział 11

Sposób i termin tymczasowego zagospodarowania, urządzania i Użytkowania terenów

§ 19. 1. Przy zachowaniu przepisów prawa i ustaleń planu, po zakończeniu budowy, w ramach terenów objętych planem, ustala się przywrócenie dotychczasowego zagospodarowania.

2. Powyższy warunek nie dotyczy terenów, na których występują zadrzewienia objęte zgodą na trwałe wyłączenie z produkcji leśnej.

Rozdział 12

Stawki procentowe

§ 20. Na podstawie art. 15 ust. 2 pkt 12 oraz art. 36 ust. 4 ustawy z dnia 27 marca 2003 roku o planowaniu i zagospodarowaniu przestrzennym dla terenów przeznaczonych do zagospodarowania ustala się 30% stawkę służącą naliczeniu opłaty z tytułu wzrostu wartości nieruchomości.

Rozdział 13

Przepisy końcowe

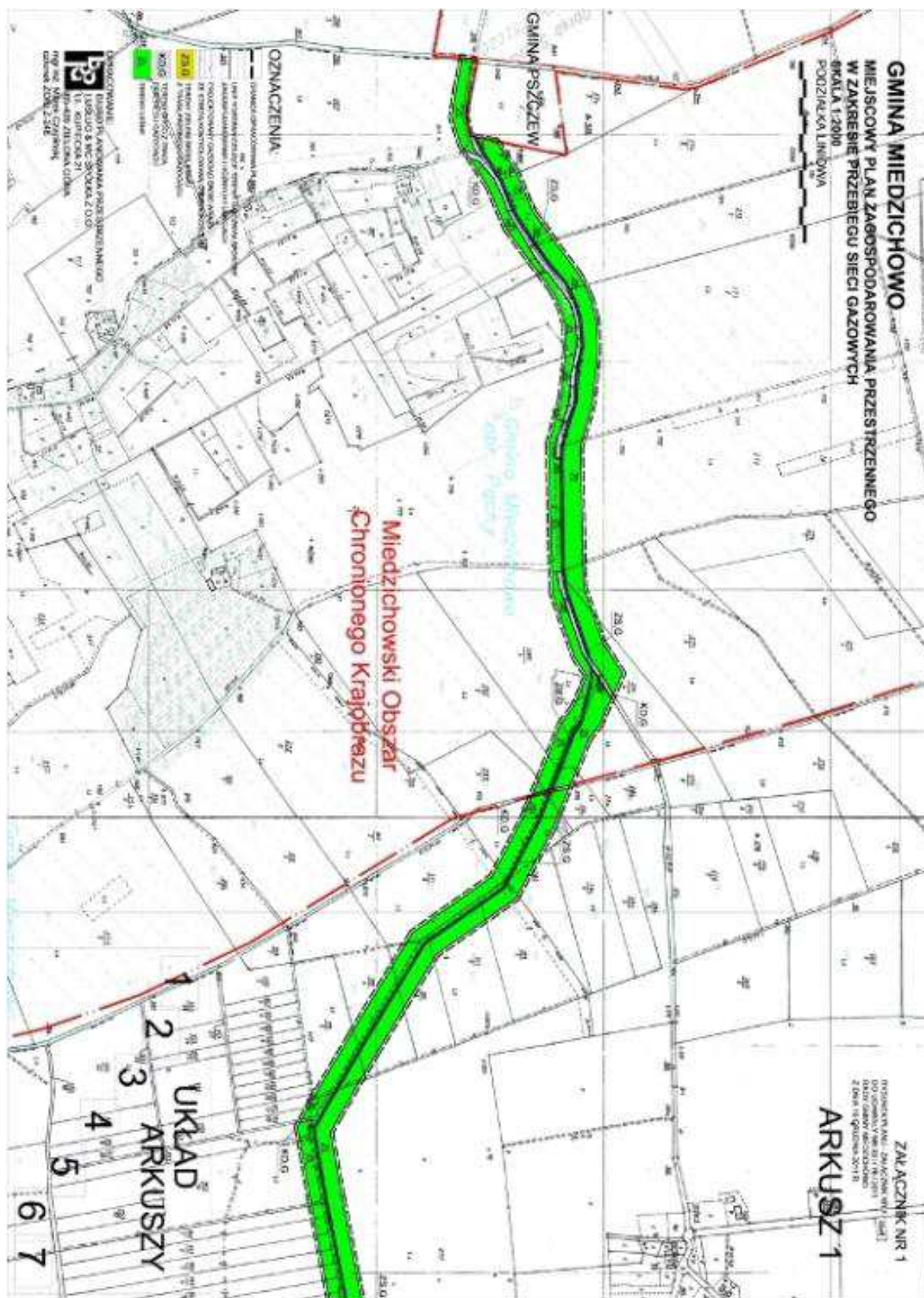
§ 21. Na podstawie ustawy o ochronie gruntów rolnych i leśnych przeznacza się na cele nieleśne grunty leśne stanowiące własność Skarbu Państwa, zgodnie z Decyzją Ministra Środowiska Nr ZS-W-2120-117-4/2011 z dnia 26.09.2011 roku.

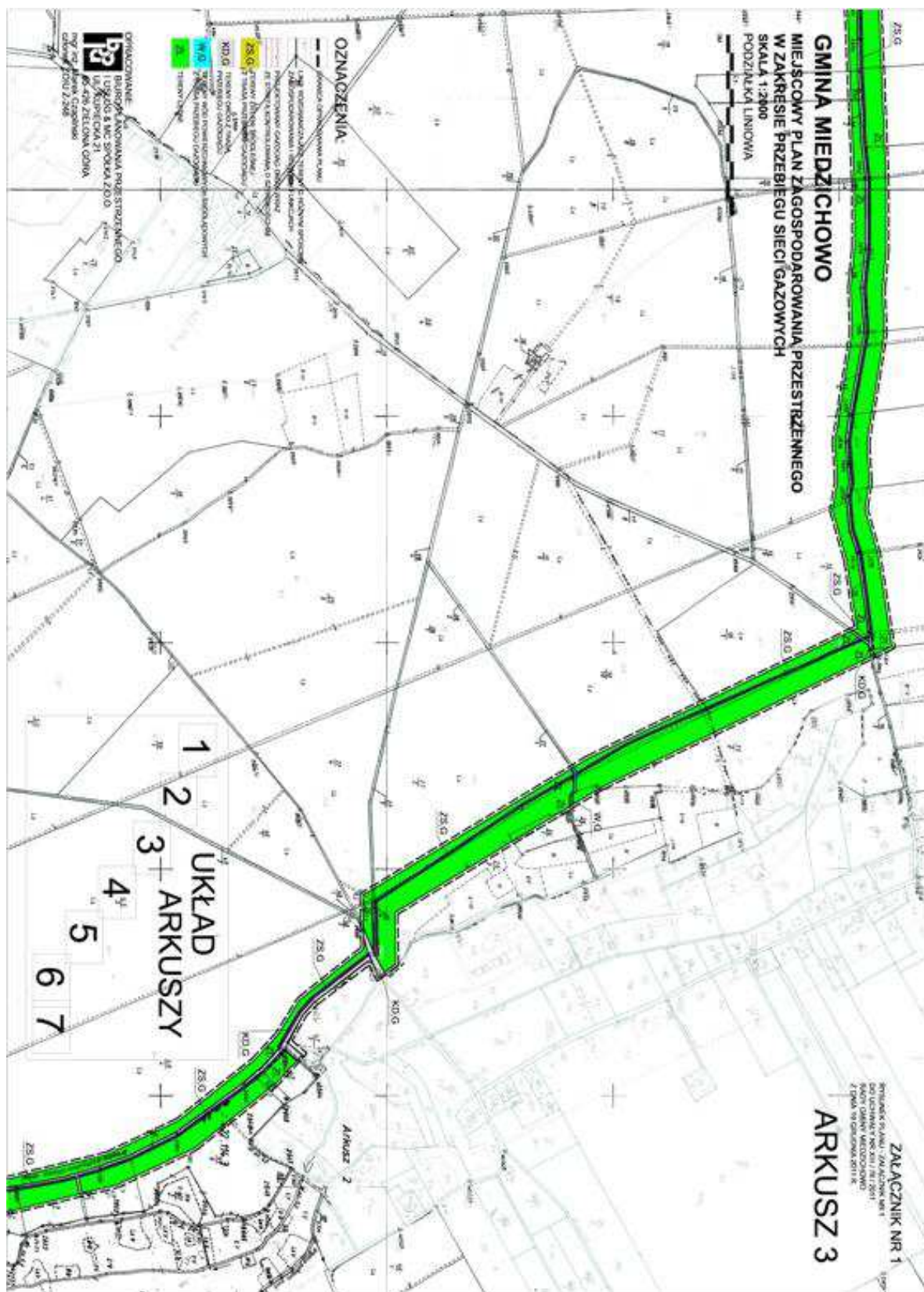
§ 22. Wykonanie uchwały powierza się Wójtowi Gminy Miedzichowo.

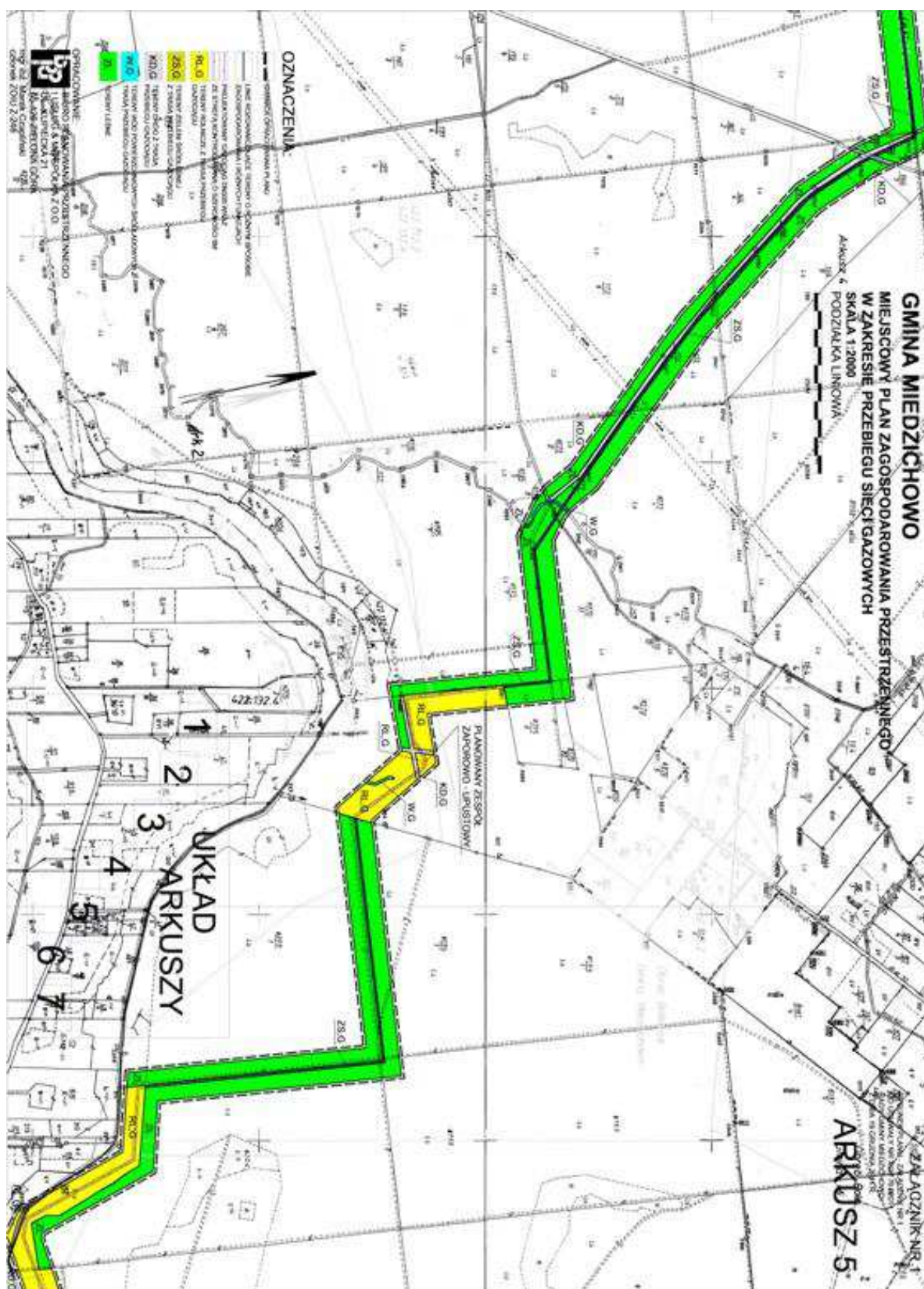
§ 23. Uchwała wchodzi w życie po upływie 14 dni od daty ogłoszenia w Dzienniku Urzędowym Województwa Wielkopolskiego.

Przewodniczący Rady
(-) Tadeusz Kolecki

Mapa







Załącznik nr 2
do uchwały nr XIII/76/2011
Rady Gminy Miedzichowo
z dnia 19 grudnia 2011 r.

ROZSTRZYGNIĘCIE O SPOSOBIE ROZPATRZENIA UWAG DO PROJEKTU MIEJSCOWEGO PLANU ZAGOSPODAROWANIA PRZESTRZENNEGO W ZAKRESIE PRZEBIEGU SIECI GAZOWYCH W GMINIE MIEDZICHOWO

Przedmiotowy projekt miejscowego planu zagospodarowania przestrzennego dla gazociągu wraz z infrastrukturą towarzyszącą na terenie gminy Miedzichowo został o wyłożony do publicznego wglądu w terminie od 8 listopada 2011 r. do 30 listopada 2011 r., w dniu 25 listopada 2011 r. odbyła się dyskusja publiczna nad przyjętymi w projek-

cie planu miejscowego rozwiązaniami. Zgodnie z ustawą z dnia 27 marca 2003 r. o planowaniu i zagospodarowaniu przestrzennym (Dz. U. Nr 80, poz. 717 ze zmianami) uwagi mogły być składane do dnia 19 maja 2011 r.

Załącznik nr 3
do uchwały nr XIII/76/2011
Rady Gminy Miedzichowo
z dnia 19 grudnia 2011 r.

ROZSTRZYGNIĘCIE SPOSOBU REALIZACJI, ZAPISANYCH W PLANIE, INWESTYCJI Z ZAKRESU INFRASTRUKTURY TECHNICZNEJ, KTÓRE NALEŻĄ DO ZADAŃ WŁASNYCH GMINY ORAZ ZASADY ICH FINANSOWANIA, ZGODNIE Z PRZEPISAMI O FINANSACH PUBLICZNYCH

Zgodnie z art. 20 ust. 1 ustawy z dnia 27 marca 2003 r. o planowaniu i zagospodarowaniu przestrzennym (Dz. U. Nr 80, poz. 717 z późniejszymi zmianami), Rada Gminy w Miedzichowie, w oparciu o obowiązujące przepisy, w tym:

- ustawę z dnia 13 listopada 2003 r. o dochodach jednostek samorządu terytorialnego (tekst jednolity z 2010 r., Dz. U. nr 80 poz. 526 z późniejszymi zmianami);

- ustawę z dnia 8 marca 1990 r. o samorządzie gminnym (tekst jednolity z 2001 r., Nr 142, poz. 1591z późniejszymi zmianami);

- ustawę z dnia 7 czerwca 2001 r. o zbiorowym zaopatrzeniu w wodę i zbiorowym odprowadzeniu ścieków (tekst jednolity z 2006 r., Dz. U. Nr 123, poz. 858 z późniejszymi zmianami);

- ustawę z dnia 10 kwietnia 1997 r. Prawo energetyczne (tekst jednolity z 2006 r., Dz. U. Nr 89, poz. 625z późniejszymi zmianami);

- prognozę skutków finansowych uchwalenia przedmiotowego planu miejscowego; oraz ustalenia planu, rozstrzyga co następuje:

§1. Realizacja zamierzeń inwestycyjnych w przedmiotowym planie, nie obciążą budżetu gminy Miedzichowo.

§ 2. 1. W planie nie ustala się terenów publicznych, których koszty realizacji miałyby w przyszłości obciążyć gminę Miedzichowo.

2. Kosztami zagospodarowania terenów objętych planem, zgodnie z jego zapisami, obciążony będzie inwestor.

6647

DECYZJA NR OPO-4210-64(9)/2011/398/X/AS PREZESA URZĘDU REGULACJI ENERGETYKI

z dnia 21 grudnia 2011 r.

Na podstawie art. 47 ust. 1 i 2 oraz art. 23 ust. 2 pkt 2 i 3 w związku z art. 30 ust. 1 i art. 45 ustawy z 10 kwietnia 1997 r. - Prawo energetyczne (Dz. U. z 2006 r. Nr 89, poz. 625, Nr 104, poz. 708, Nr 158, poz. 1123 i Nr 170, poz. 1217, z 2007 r. Nr 21, poz. 124, Nr 52, poz. 343, Nr 115, poz. 790 i Nr 130, poz.

905, z 2008 r. Nr 180, poz. 1112 i Nr 227, poz. 1505, z 2009 r. Nr 3, poz. 11, Nr 69, poz. 586, Nr 165, poz. 1316 i Nr 215, poz. 1664, z 2010 r. Nr 21, poz. 104 i Nr 81, poz. 530, z 2011 r. Nr 94, poz. 551, Nr 135, poz. 789, Nr 205, poz. 1208, Nr 233, poz. 1381 i Nr 234, poz. 1392) oraz w związku z art. 104 ustawy z