

4414

UCHWAŁA NR XII/72/2011 RADY MIEJSKIEJ W TRZEMESZNI

z dnia 25 maja 2011 r.

w sprawie miejscowego planu zagospodarowania przestrzennego terenu eksploatacji kruszywa, obejmującego działki nr geodezyjne 14/1, 16 oraz część działki 14/2 we wsi Huta Trzemeszeńska, gmina Trzemeszno.

Na podstawie art. 18 ust. 2 pkt 5 ustawy z dnia 8 marca 1990r o samorządzie gminnym (tekst jednolity Dz. U. z 2001r. Nr 142, poz. 1591 ze zmianami) oraz art. 20, ust.1, ustawy z dnia 27 marca 2003r. o planowaniu i zagospodarowaniu przestrzennym (Dz. U. Nr 80, poz.717 ze zmianami), Rada Miejska w Trzemesznie uchwala, co następuje: Miejscowy plan zagospodarowania przestrzennego terenu eksploatacji kruszywa, obejmujący działki nr geodezyjne 14/1, 16 oraz część działki 14/2 we wsi Huta Trzemeszeńska, gmina Trzemeszno, zwany dalej planem.

**Rozdział I
Przepisy ogólne**

§ 1. 1. Plan obejmuje obszar o powierzchni ok. 6,5ha, którego granice naniesiono na rysunku, będącym załącznikiem nr 1 do niniejszej uchwały.

2. Przedmiotem planu są ustalenia dla terenów eksploatacji odkrywkowej kruszywa naturalnego.

3. Ustalenia niniejszego planu są zgodne z zapisami Studium uwarunkowań i kierunków zagospodarowania gminy Trzemeszno, zatwierdzonym Uchwałą Nr XIX/132/99 Rady Miejskiej w Trzemesznie z dnia 30 grudnia 1999r.

4. Zakres opracowania planu obejmuje problematykę określoną w art. 15 ust. 2 ustawy z dnia 27 marca 2003r. o planowaniu i zagospodarowaniu przestrzennym w zbiegu z treścią wymogów zawartych w Uchwale nr LII/325/2009 Rady Miejskiej w Trzemesznie z dnia 26 sierpnia 2009r. w sprawie przystąpienia do opracowania niniejszego planu.

§ 2. 1. Plan składa się z ustaleń, stanowiących treść niniejszej uchwały wraz z następującymi integralnymi jej częściami:

- 1) rysunkiem planu w skali 1:1000, stanowiącym załącznik nr 1,
- 2) rozstrzygnięciem o sposobie rozpatrzenia uwag wniesionych do wyłożonego do publicznego wglądu projektu planu, stanowiącym załącznik nr 2,
- 3) rozstrzygnięciem o sposobie realizacji zapisanych w planie inwestycji z zakresu infrastruktury technicznej, które należą do zadań własnych gminy i zasadach ich finansowania, stanowiącym załącznik nr 3

2. Oryginał rysunku planu wykonano na mapie sytuacyjno - wysokościowej w skali 1:1000.

§ 3.1. Ilekroć w dalszych przepisach niniejszej uchwały jest mowa o:

- 1) planie - należy przez to rozumieć ustalenia planu, o których mowa w niniejszej uchwale,
- 2) uchwale - należy przez to rozumieć niniejszą Uchwałę Rady Miejskiej w Trzemesznie,
- 3) rysunku planu - należy przez to rozumieć rysunek planu na mapie w skali 1:1000 pt.: "Miejscowy plan zagospodarowania przestrzennego terenu eksploatacji kruszywa, obejmującego działki nr geodezyjne 14/1, 16 oraz część działki 14/2 we wsi Huta Trzemeszeńska, gmina Trzemeszno", stanowiący załącznik nr 1 do niniejszej uchwały,
- 4) obszarze, jednostce planu - należy przez to rozumieć teren o określonym rodzaju przeznaczenia podstawowego, wyznaczony na rysunku planu liniami rozgraniczającymi i symbolem literowym,
- 5) drodze publicznej - należy przez to rozumieć drogę publiczną w rozumieniu przepisów szczególnych,
- 6) przeznaczeniu podstawowym - należy przez to rozumieć takie przeznaczenie, które winno przeważać na obszarze wyznaczonym w obrębie linii rozgraniczających i określone symbolem literowym,
- 7) przeznaczeniu dopuszczalnym - należy przez to rozumieć takie przeznaczenie, które uzupełnia przeznaczenie podstawowe i może być dopuszczone pod warunkiem spełnienia wymagań wynikających z przepisów szczególnych i ustaleń planu,
- 8) przepisach szczególnych - należy przez to rozumieć przepisy ustaw wraz z aktami wykonawczymi.
- 9) istniejącym zagospodarowaniu - należy przez to rozumieć stan istniejący w dniu wejścia w życie przedmiotowego planu zagospodarowania przestrzennego,
- 10) przedsięwzięciach - mogących zawsze znacząco oddziaływać na środowisko oraz przedsięwzięciach mogących potencjalnie znacząco oddziaływać na środowisko - należy przez to rozumieć przedsięwzięcia wymienione w rozporządzeniu Rady Mini-

strów z dnia 9 listopada 2010r. w sprawie przedsięwzięć mogących znacząco oddziaływać na środowisko (Dz. U. z 2010r. Nr 213, poz. 1397),

- 11) środowisku przyrodniczym – należy przez to rozumieć krajobraz wraz z tworami przyrody nieożywionej oraz naturalnymi i przekształconymi siedliskami przyrodniczymi z występującymi na nich roślinami, zwierzętami i grzybami; określony w ustawie z dnia 16 kwietnia 2004r. o ochronie przyrody (t. j. Dz. U. z 2009r. Nr 151, poz. 1220 ze zmian.);
- 12) terenie eksploatacji kruszywa naturalnego – należy przez to rozumieć teren określony granicami opracowania planu przeznaczony na wydobywanie kopaliny oraz czynności skutków z nim związanych;
- 13) obszarze górniczym – należy przez to rozumieć teren w granicach którego można eksploatować odkrywkową kopalinę, zgodnie z uwarunkowaniami określonymi w planie, na podstawie uzyskanej koncesji oraz zgodnie z przepisami szczególnymi;
- 14) filarze ochronnym - należy przez to rozumieć pas terenu, w granicach którego ze względu na ochronę oznaczonych dóbr, wydobywanie kopaliny nie może być prowadzone zgodnie z Polską Normą „PN-G-02100 - Górnictwo Odkrywkowe. Szerokość pasów ochronnych wyrobisk odkrywkowych.”
- 15) uciążliwość dla środowiska - należy przez to rozumieć zjawiska fizyczne powodujące przekroczenie standardów jakości środowiska określonych przepisach odrębnych, poza terenem do którego inwestor posiada tytuł prawny.

§ 4. 1. Oznaczenia graficzne obowiązujące na rysunku planu:

- 1) granica obszaru objętego uchwałą,
- 2) linie rozgraniczające tereny o różnym sposobie zagospodarowania,
- 3) oznaczenie funkcji terenu symbolem i odpowiednią kolorystyką,

2. Oznaczenia graficzne przyjęte na rysunku planu o charakterze informacyjnym:

- 1) oznaczenie stycznych do planu pasów drogowych:
 - a) 1KDL – stanowiącego drogę publiczną - lokalną,
 - b) 1KDD - stanowiącego prywatną drogę dojazdową

Rozdział II Przepisy szczegółowe

§ 5. Ustala się następujące przeznaczenie terenu:

1. Ustala się obszar górniczy eksploatacji kruszywa naturalnego, oznaczony graficznie na rysunku planu symbolem 1PG:

- 1) przeznaczenie podstawowe - teren eksploatacji kruszywa naturalnego typu odkrywkowego,
- 2) przeznaczenie dopuszczalne – obiekty tymczasowe, związane z obsługą funkcji podstawowej.

2. Ustala się filar ochronny w postaci pasa terenu, oznaczony graficznie na rysunku planu symbolami: 1PO i 2 PO.

3. Ustala się filar ochronny w postaci pasa terenu, oznaczony graficznie na rysunku planu symbolami: 3PO i 4PO.

§ 6. Wprowadza się następujące zasady ochrony i kształtowania ładu przestrzennego.

Przy realizacji zagospodarowania terenu objętego planem ustala się zachowanie zasad ochrony i kształtowania ładu przestrzennego, określonych w niniejszej uchwale, a w szczególności w § 10.

§ 7. Ustala się następujące zasady ochrony środowiska, przyrody i krajobrazu kulturowego.

1. Nie należy dopuszczać do zanieczyszczenia powierzchni ziemi oraz wód powierzchniowych i podziemnych, przez niewłaściwe gromadzenie odpadów i odprowadzanie ścieków.

2. Nakazuje się selektywne gromadzenie odpadów w miejscach ich powstawania w specjalnie do tego celu przystosowanych pojemnikach, usytuowanych w wyznaczonych miejscach na terenie posesji i dalsze ich zagospodarowanie, zgodnie z gminnym planem gospodarki odpadami i przepisami odrębnymi.

3. Zakazuje się lokalizacji przedsięwzięć mogących zawsze znacząco oddziaływać na środowisko bądź potencjalnie znacząco oddziaływać na środowisko, określonych w § 3 ust.1 pkt 10 niniejszej uchwały, innych niż ustalone w niniejszym planie; wymóg ten nie dotyczy terenów dróg i infrastruktury technicznej.

4. Wszelkie oddziaływanie związane z prowadzoną działalnością wydobywczą nie może powodować przekroczenia standardów jakości środowiska, określonych w przepisach odrębnych, poza terenem do którego inwestor posiada tytuł prawny.

5. Realizowane przedsięwzięcie nie może naruszać istniejącego systemu melioracyjnego; w razie natrafienia i uszkodzenia podziemnych urządzeń melioracyjnych, urządzenia te winny być przywrócone lub przebudowane pod nadzorem jego dysponenta.

6. Zaopatrzenie w ciepło – w źródłach wytwarzania energii nakazuje się stosowanie paliw płynnych, gazowych i stałych (np. biomasa, drewno) charakteryzujących się najniższymi wskaźnikami emisyjnymi lub wykorzystanie alternatywnych źródeł energii.

7. Zakazuje się odprowadzania ścieków bytowych do gruntu lub istniejących cieków wodnych; ścieki bytowe odprowadzać do szczelnych zbiorników bezodpływowych, zgodnie z zasadami określonymi w § 14 ust. 3 uchwały.

8. Teren należy zabezpieczyć przed zanieczyszczeniem gleby i wód podziemnych związkami ropopochodnymi poprzez odpowiednie uszczelnienie podłoża.

9. Zakazuje się gromadzenia i przechowywania paliw, smarów i innych substancji mogących zanieczyścić grunt i wody.

10. Nakazuje się wprowadzenie wzdłuż działki na terenach o symbolach graficznych 1PO, 2PO, 3PO i 4PO nowych nasadzeń zielenią niską i wysoką z zastosowaniem gatunków o gęstym poszyciu, w przewadze zimozielonych.

§ 8. Ustala się następujące zasady ochrony dziedzictwa kulturowego i zabytków oraz dóbr kultury współczesnej.

1. W granicach planu nie znajdują się zarejestrowane obiekty podlegające ochronie konserwatorskiej, a także brak stref ochrony konserwatorskiej.

2. Dla ochrony archeologicznego dziedzictwa kulturowego ustala się w obrębie szeroko płaszczyznowego zadania inwestycyjnego, obowiązek przeprowadzenia:

- 1) rozpoznawczych badań powierzchniowo-sondazowych, na które inwestor musi uzyskać pozwolenie Wielkopolskiego Wojewódzkiego Konserwatora Zabytków, w którym zostanie określony zakres niezbędnych prac archeologicznych,
- 2) ratowniczych badań wykopaliskowych, wyprzedzających inwestycję na wytypowanych stanowiskach archeologicznych,
- 3) stałego nadzoru archeologicznego podczas odhumusowania terenu.

3. Wszystkie prace archeologiczne muszą być uzgodnione pozwoleniem Wielkopolskiego Wojewódzkiego Konserwatora Zabytków w Poznaniu, przed uzyskaniem pozwolenia na budowę.

§ 9. Nie ustala się wymogów wynikających z potrzeb kształtowania przestrzeni publicznych.

§ 10. Ustala się następujące parametry i wskaźniki kształtowania zabudowy oraz zagospodarowania terenu, w tym linie rozgraniczające.

1. Na obszarze o symbolu graficznym rysunku planu 1PG:

- 1) eksploatację złoża kruszywa naturalnego należy prowadzić, zachowując warunki za-

warte w koncesji i przepisach szczególnych, w tym w Polskich Normach,

- 2) w ramach obsługi procesu eksploatacji kruszywa naturalnego, w obszarze o symbolu graficznym 1PG, mogą powstać obiekty o charakterze tymczasowym: obiekty socjalne, sanitarne, techniczne. Maksymalna wysokość obiektów 9,00m; sytuowanie obiektów tymczasowych winno być zgodne z uwarunkowaniami wynikającymi z istniejącej infrastruktury technicznej i z przepisów szczególnych.
 - 3) plan dopuszcza w ramach obszaru górniczego 1PG zorganizowane miejsca przeróbki mechanicznej kruszywa wraz z niezbędną infrastrukturą.
 - 4) obiekty związane z przeróbką mechaniczną kruszywa mogą mieć charakter obiektów tymczasowych i mogą być przemieszczane wraz z postępem prac eksploatacyjnych, zgodnie z projektem zagospodarowania złoża kruszywa naturalnego.
 - 5) zbędne masy ziemne, powstałe w czasie realizacji inwestycji, należy przetransportować zgodnie z przepisami odrębnymi lub sukcesywnie gromadzić na tymczasowych zwałowiskach i wykorzystać do nowego ukształtowania terenu w granicach działki pod warunkiem, że ich zastosowanie nie spowoduje przekroczeń wymaganych standardów jakości gleby i ziemi, o których mowa w przepisach odrębnych,
 - 6) nakazuje się zebranie warstwy gleby z wykopu, składowania jej na etapie budowy i następnie wykorzystania jej do rekultywacji terenu,
 - 7) eksploatację należy prowadzić przy zachowaniu warunków bezpieczeństwa, szczególnie odnosi się to do kształtowania zboczy wyrobiska, które należy formować w zależności od jego głębokości oraz zaistniałych uwarunkowań gruntowo-wodnych, zachowując kąt stoku naturalnego.
2. Stycznie do drogi publicznej, o symbolu graficznym 1KDL, oraz granic własnościowych innych terenów, stycznych do obszaru planu, ustala się filary ochronne w postaci pasów, na podstawie przepisów szczególnych, oznaczone na rysunku planu symbolami: 1PO, 2PO, 3PO i 4PO.
- 1) Na obszarze o symbolu graficznym rysunku planu 1 PO ustala się pas ochronny szerokości 10,0m od linii rozgraniczającej pasa lokalnej drogi publicznej, oznaczonej symbolem 1KDL.
 - 2) Na obszarze o symbolu graficznym rysunku planu 2 PO ustala się pas ochronny szerokości 10,0m od linii rozgraniczającej stycznych do obszaru planu terenów będących po eksploatacji kruszywa.
 - 3) Na obszarze o symbolu graficznym rysunku planu 3PO i 4PO ustala się pasy ochronne, szerokości 6,0m od linii rozgraniczają-

cych terenów, nie wymienionych w ust. 2 pkt 1 i 2, stycznych do obszaru planu.

- 4) Tereny pasów należy obsadzić zielenią ziemiową w minimalnej odległości 3,0m od granicy własnościowej działki oraz roślinnością wzmacniającą grunt dla ochrony przed erozją.
- 5) Pasy ochronne winne być szersze niż zaznaczone na rysunku planu, przy odkrywkach głębszych niż 10,0m, stycznych do wymienionych elementów chronionych, z uwzględnieniem ust. 1 pkt 7.
- 6) Dopuszcza się urządzenie wjazdów z komunikacji zewnętrznej, poprzez tereny ochronne, do obszaru eksploatacyjnego.

3. Ustala się obsługę komunikacyjną terenu z drogi, oznaczonej informacyjnie na rysunku planu symbolem 1KDL, przebiegającej stycznie do granic planu:

- 1) zjazdy z drogi należy wykonać z zachowaniem warunków widoczności, określonych w przepisach szczególnych oraz wytycznych dysponenta,
- 2) szerokość zjazdów minimum 6,0m, utwardzonych w sposób chroniący drogę publiczną,
- 3) zapewnić ciągłość odwodnienia zjazdu wzdłuż drogi publicznej,
- 4) drogi wewnętrzne w obrębie terenu eksploatacji oraz wjazdy winny być urządzone sukcesywnie w miarę potrzeb,
- 5) transport kruszywa poprzez drogi publiczne winien się odbywać zgodnie z uwarunkowaniami określonymi w przepisach szczególnych, w uzgodnieniu z dysponentem drogi, uwzględniając w szczególności nacisk osi na drogę. Przekroczenie określonego prawem dla danej drogi, dopuszczalnego nacisku osiowego, wymaga uzyskania pozwolenia jej dysponenta,
- 6) dopuszcza się obsługę komunikacyjną obszaru objętego niniejszym planem, poprzez drogę dojazdową, oznaczoną informacyjnie na rysunku planu symbolem 1KDD, styczną do obszaru planu, pozostającą we władaniu właściciela obszaru, na który sporządzany jest niniejszy plan.

4. Po zakończeniu eksploatacji złoża ustala się rolny lub leśny kierunek rekultywacji, z możliwością budowy zbiorników wodnych.

§ 11. Granice i sposoby zagospodarowania terenów lub obiektów podlegających ochronie, ustalonych na podstawie przepisów odrębnych, w tym terenów górniczych, a także narażanych na niebezpieczeństwo powodzi oraz osuwaniem się mas ziemnych.

1. Na terenie objętym planem, ochronie podlegają filary ochronne w kształcie pasów, o symbolach graficznych planu 1PO, 2PO, 3PO

i 4PO, przy zachowaniu ustaleń § 13 niniejszej uchwały.

2. Ustala się eksploatację złoża kruszywa naturalnego z obszaru górniczego o symbolu graficznym 1PG, przy zachowaniu przepisów szczególnych, Polskich Norm i ustaleń niniejszej uchwały.

3. Eksploatację należy prowadzić przy zachowaniu warunków bezpieczeństwa, szczególnie odnosi się to do zboczy wyrobiska, które należy formować przy uwzględnianiu kąta stoku naturalnego oraz uwarunkowań naturalnego środowiska przyrodniczego.

§ 12. Zasady podziału i warunki scalania nieruchomości objętych planem miejscowym.

1. Plan dopuszcza podział nieruchomości wynikający z przepisów szczególnych oraz potrzeb zmian własności pod warunkiem zachowania dostępności do komunikacji zewnętrznej i infrastruktury technicznej oraz nie naruszania praw osób trzecich.

2. Plan nie uruchamia procedury podziału i scalania nieruchomości.

§ 13. Szczególne warunki zagospodarowania terenu oraz ograniczenia w ich użytkowaniu, w tym zakaz zabudowy.

1. Wokół obszaru górniczego 1PG, wyznacza się pasy ochronne o symbolach graficznych 1PO, 2PO, 3PO i 4PO, o parametrach określonych w § 10 ust. 2 niniejszej uchwały.

2. W granicach pasów ochronnych 1PO, 2PO, 3PO i 4PO, wyznaczonych liniami rozgraniczającymi, zakazuje się eksploatacji kruszywa naturalnego.

3. Obszar górniczy 1PG należy oznakować zgodnie z obowiązującymi przepisami szczególnymi.

§ 14. Zasady modernizacji, rozbudowy i budowy systemów komunikacji i infrastruktury technicznej.

1. Komunikację zewnętrzną stanowi:

- 1) publiczna droga lokalna, o symbolu graficznym na rysunku planu 1KDL, leżąca poza granicami opracowania planu,
- 2) droga dojazdowa o symbolu graficznym na rysunku planu 1KDD, leżąca poza granicami opracowania planu, stanowiąca własność prywatną władającego obszarem objętym niniejszym planem,
- 3) przy użytkowaniu dróg winny być zachowane przepisy szczególne oraz Polskie Normy oraz uwarunkowania podane przez ich dysponenta.

2. Ustala się korzystanie z istniejącej infrastruktury technicznej, na warunkach określonych przez jej dysponenta.

3. Dopuszcza się korzystanie ze szczelnych zbiorników bezodpływowych, z okresowym wywozem ścieków bytowych, do gminnej oczyszczalni ścieków, przez koncesjonowanego przewoźnika.

4. Do czasu doprowadzenia wodociągu gminnego dopuszcza się zaopatrzenie w wodę z ujęcia własnego.

5. Ustala się zaopatrzenie w energię elektryczną z abonenckich urządzeń elektroenergetycznych oraz poprzez linie, prowadzone w pasach dróg, na warunkach określonych przez dysponenta sieci.

6. Dopuszcza się sytuowanie stacji transformatorowej, służącej dostarczaniu energii dla terenu objętego planem.

7. Inne elementy infrastruktury technicznej należy urządzić na warunkach, określonych w przepisach szczególnych.

8. Uzbrojenie techniczne winno być realizowane na podstawie projektów branżowych.

§ 15. Sposób i termin tymczasowego zagospodarowania, urządzania i użytkowania terenu.

Do czasu realizacji ustaleń zawartych w niniejszym planie, teren nim objęty może być użytkowany w sposób dotychczasowy.

Rozdział III Przepisy końcowe

§ 16. Ustala się stawkę procentową w wysokości 30%, z tytułu wzrostu wartości nieruchomości dla terenów nie stanowiących własności gminy Trzemeszno.

§ 17. Wykonanie uchwały powierza się Burmistrzowi Miasta i Gminy Trzemeszno.

§ 18. Uchwała wchodzi w życie po upływie 30 dni od dnia ogłoszenia jej w Dzienniku Urzędowym Województwa Wielkopolskiego.

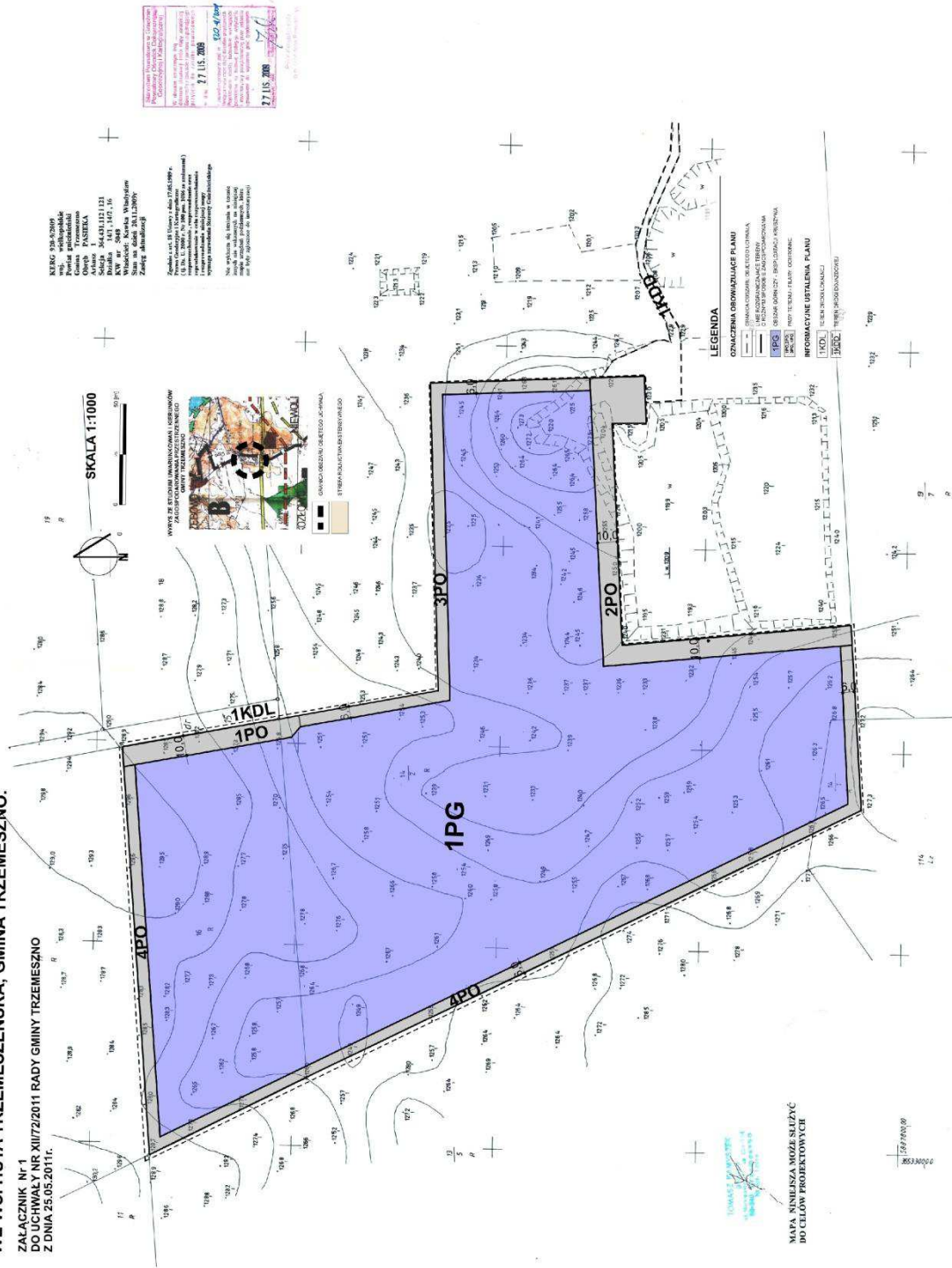
Przewodniczący
Rady Miejskiej
(-) Wiesław Pokorski

MAPA ZASADNICZA
Skala 1:1000

TOMASZ KAMYSZEK
Grodziszewo, ul. Wolności 10, 62-348 Trzemeszno, tel. 88-947-97

MIEJSCOWY PLAN ZAGOSPODAROWANIA PRZESTRZENNEGO TERENU EKSPLOATACJI KRUSZYWA,
OBJĘMUJĄCEGO DZIAŁKI NR GEODEZYJNY 14/1, 16 ORAZ CZĘŚĆ DZIAŁKI 14/2
WE WSI HUTA TRZEMESZŃSKA, GMINA TRZEMESZNO.

Załącznik Nr 1
DO UCHWAŁY NR XIII/72/2011 RADY GMINY TRZEMESZNO
Z DNIA 25.05.2011r.



Załącznik nr 2
do uchwały nr XII/72/2011
Rady Miejskiej w Trzemesznie
z dnia 25 maja 2011 r.

ROZSTRZYGNIĘCIE O SPOSOBIE ROZPATRZENIA UWAG DO PROJEKTU MIEJSCOWEGO PLANU ZAGOSPODAROWANIA PRZESTRZENNEGO TERENU EKSPLOATACJI KRUSZYWA, OBEJMUJĄCEGO DZIAŁKI NR GEODEZYJNY 14/1, 16 ORAZ CZĘŚĆ DZIAŁKI 14/2 WE WSI HUTA TRZEMESZEŃSKA, GMINA TRZEMESZNO.

Przedmiotowy projekt planu został wyłożony do publicznego wglądu w terminie od 25.10.2010 roku do 24.11.2010 roku. W dniu 24 listopada 2010r. odbyła się dyskusja publiczna. Zgodnie z ustawą z dnia 27 marca 2003r. o planowaniu i zagospodarowaniu przestrzennym (Dz. U. Nr 80, poz. 717 ze zmian.) uwagi były przyjmowane do dnia 14.12.2010r. W tym terminie nie wniesiono uwag do projektu planu.

Ponowne wyłożenie planu, w związku z uwagami wniesionymi na etapie opiniowania przez Urząd Komunikacji Elektronicznej, nastąpiło

w dniach od 07.02.2011 roku do 07.03.2011 roku. Dyskusja publiczna nad rozwiązaniami przyjętymi w planie odbyła się w dniu 7 marca 2011r. Wnioski do planu były przyjmowane do dnia 22.03.2011r. W tym terminie nie wniesiono uwag do projektu planu.

Ponieważ w ustawowych terminach nie wniesiono żadnych uwag do projektu planu, w związku z czym Rada Miejska w Trzemesznie nie podejmuje rozstrzygnięcia o sposobie rozpatrzenia wniesionych uwag, o których mowa w art. 20 ust. 1 ww. ustawy.

Załącznik nr 3
do uchwały nr XII/72/2011
Rady Miejskiej w Trzemesznie
z dnia 25 maja 2011 r.

**SPOSÓB REALIZACJI INWESTYCJI ZAPISANYCH W MIEJSCOWYM PLANIE ZAGOSPODAROWANIA PRZE-
STRZENNEGO TERENU EKSPLOATACJI KRUSZYWA, OBEJMUJĄCEGO DZIAŁKI NR GEODEZYJNY 14/1, 16
ORAZ CZĘŚĆ DZIAŁKI 14/2 WE WSI HUTA TRZEMESZEŃSKA, GMINA TRZEMESZNO. Z ZAKRESU INFRA-
STRUKTURY TECHNICZNEJ, KTÓRE NALEŻĄ DO ZADAŃ WŁASNYCH GMINY ORAZ ZASADY ICH
FINANSOWANIA.**

Zgodnie z art. 20 ust. 1 ustawy z dnia 27 marca 2003r. o planowaniu i zagospodarowaniu przestrzennym (Dz. U. Nr 80, poz. 717 ze zmian.), Rada Miejska w Trzemesznie, w oparciu o obowiązujące przepisy, w tym:

- 1) ustawę z dnia 27 sierpnia 2009r. o finansach publicznych (Dz. U. Nr 157, poz. 1240);
- 2) ustawę z dnia 8 marca 1990 r. o samorządzie gminnym (Dz. U. z 2001r. Nr 142, poz. 1591 ze zmian.);
- 3) ustawę z dnia 7 czerwca 2001r. o zbiorowym zaopatrzeniu w wodę i odprowadzaniu ścieków (Dz. U. z 2006r. Nr 123, poz. 858 ze zmian.);
- 4) ustawę z dnia 10 kwietnia 1997r. Prawo energetyczne (Dz. U. z 2006r. nr 89, poz. 625 ze zmian.);
- 5) prognozę skutków finansowych uchwalenia przedmiotowego planu;
- 6) oraz w oparciu o ustalenia planu,

rozstrzyga się, co następuje:

§ 1. Inwestycje z zakresu infrastruktury technicznej - sieć wodociągowa - w niniejszym planie nie obciążają budżetu Gminy i nie stanowią zadań własnych Gminy, zgodnie z art. 7 ust. 1 w/w ustawy o samorządzie gminnym. Sieć rozdzielcza wodociągowa będzie realizowana przez właścicieli terenu.

§ 2. Plan dopuszcza, w razie potrzeby, korzystanie ze szczelnych zbiorników bezodpływowych. Inwestycje z zakresu infrastruktury technicznej - sieć kanalizacyjna - w niniejszym planie nie obciążają budżetu Gminy i nie stanowią zadań własnych Gminy, zgodnie z art. 7 ust. 1 w/w ustawy o samorządzie gminnym. Sieć rozdzielcza kanalizacji sanitarnej będzie realizowana przez właścicieli terenu.

§ 3. Na terenie objętym planem lub w bezpośrednim sąsiedztwie istnieją urządzenia energetyczne. Jeżeli wzrośnie zapotrzebowanie na energię, wykonanie stacji transformatorowej lub przyłącza energetycznego leży w gestii dysponenta sieci i inwestora, zgodnie z art. 7 ustawy z dnia 10 kwietnia 1997 r. Prawo energetyczne (Dz. U. z 2006r. nr 89, poz. 625 ze zmian.).

§ 4. Zapewnienie obsługi komunikacyjnej należy do zadań własnych gminy. Dojazd do terenu objętego planem jest obecnie zapewniony z istniejącej drogi publicznej lokalnej. Wewnętrzny układ dróg ma pozostać prywatny i nie obciąża budżetu gminy w zakresie budowy i utrzymania.

§ 5. Uchwalenie planu nie wywołuje kosztów związanych z wypłaceniem odszkodowań na skutek zmniejszenia wartości nieruchomości

4415

UCHWAŁA NR IX/64/2011 RADY MIEJSKIEJ W OPALENICY

z dnia 21 czerwca 2011 r.

w sprawie ustanowienia stypendium sportowego dla zawodników osiągających wysokie wyniki sportowe we współzawodnictwie międzynarodowym lub krajowym oraz określenia warunków i trybu przyznawania, wstrzymywania i pozbawiania stypendium sportowego.

Na podstawie art. 18 ust. 1 pkt 15 ustawy z dnia 8 marca 1990 roku o samorządzie gminnym (Dz. U. z 2001 r. Nr 142, poz. 1591 z późn. zm.) Zmiany wymienionej ustawy zostały ogłoszone w Dz. U. z 2002 r. Nr 23, poz. 220, Nr 62, poz. 558, Nr 113, poz. 984, Nr 153, poz. 1271 i Nr 214, poz. 1806, z 2003 r. Nr 80, poz. 717. i Nr 162, poz. 1568, z 2004 r. Nr 102, poz. 1055 i Nr 116, poz. 1203, z 2005 r. Nr

172, poz. 1441 i Nr 175, poz. 1457, z 2006 r. Nr 17, poz. 128 i Nr 181, poz. 1337, z 2007 r. Nr 48, poz. 327, Nr 138, poz. 974 i Nr 173, poz. 1218, z 2008 r. Nr 180, poz. 1111 i Nr 223, poz. 1458, z 2009 r. Nr 52, poz. 420 i Nr 157, poz. 1241 oraz z 2010 r. Nr 28, poz. 142 i 146, Nr 40, poz. 230 i Nr 106, poz. 675) oraz art. 31 ust. 1 i 3 ustawy z dnia 25 czerwca 2010 r. o sporcie (Dz. U. Nr 127, poz. 857 i Nr 151, poz. 1014) uchwała się, co następuje: