

Poz. 161

UCHWAŁA NR XXI/286/2008**Rady Gminy Darłowo
z dnia 26 listopada 2008 r.****w sprawie zmiany miejscowego planu zagospodarowania przestrzennego Gminy Darłowo.**

Na podstawie art. 20 ust. 1 ustawy z dnia 27 marca 2003 r. o planowaniu i zagospodarowaniu przestrzennym (Dz. U. z 2003 r. Nr 80, poz. 717; z 2004 r. Nr 6, poz. 41, Nr 141, poz. 1492; z 2005 r. Nr 113, poz. 954, Nr 130, poz. 1087; z 2006 r. Nr 45, poz. 319 i Nr 225, poz. 1635 oraz z 2007 r. Nr 127, poz. 880; z 2008 r. Nr 199, poz. 1227 i Nr 201, poz. 1237) Rada Gminy Darłowo uchwala, co następuje:

Rozdział 1**Przepisy wstępne**

§ 1. 1. Zgodnie z uchwałą Nr XIII/173/2007 Rady Gminy Darłowo z dnia 19 grudnia 2007 r. w sprawie przystąpienia do sporządzenia zmiany miejscowego planu zagospodarowania przestrzennego gminy Darłowo uchwalonego uchwałą Nr XXII/282/2005 Rady Gminy Darłowo z dnia 30 czerwca 2005 r., po stwierdzeniu zgodności ze Studium uwarunkowań i kierunków zagospodarowania przestrzennego gminy Darłowo przyjętego uchwałą Nr XLI/373/97 Rady Gminy Darłowo z dnia 30 grudnia 1997 r. zmienionego uchwałą Nr XXI/284/08 Rady Gminy Darłowo z dnia 26 listopada 2008 r., uchwała się zmianę miejscowego planu zagospodarowania przestrzennego gminy Darłowo dla obszaru części obrębu Kowalewice, Kopnica, Zakrzewo i Krupy w gminie Darłowo dla lokalizacji farmy elektrowni wiatrowych wraz z urządzeniami infrastruktury towarzyszącej, zwaną dalej planem.

2. Plan obejmuje obszar położony w części obrębu Kowalewice, Kopnica, Zakrzewo i Krupy w gminie Darłowo o łącznej powierzchni 265,72 ha.

3. Granice planu przedstawione są na rysunkach planu w skali 1:5000, stanowiących załącznik nr 1 do niniejszej uchwały.

4. Przedmiotem planu zagospodarowania przestrzennego jest możliwość lokalizacji elektrowni wiatrowych wraz z infrastrukturą techniczną.

5. Integralnymi częściami planu miejscowego są następujące załączniki do uchwały:

- 1) załącznik nr 1, składający się z arkuszy 1.1, 1.2 i 1.3 - rysunki miejscowego planu zagospodarowania przestrzennego w skali 1:5000;
- 2) załącznik nr 2 składający się z arkuszy 2.1 i 2.2 - rysunek miejscowego planu zagospodarowania przestrzennego w skali 1:2000;
- 3) załącznik nr 3 - wyrys ze „Studium uwarunkowań i kierunków zagospodarowania przestrzennego gminy Darłowo”;
- 4) załącznik nr 4 - rozstrzygnięcie o sposobie rozpatrzenia uwag do projektu planu miejscowego;
- 5) załącznik nr 5 - rozstrzygnięcie w sprawie sposobu realizacji inwestycji z zakresu infrastruktury technicznej, należących do zadań własnych gminy oraz zasad ich finansowania, zgodnie z przepisami o finansach publicznych.

§ 2. 1. Na obszarze planu, ustala się:

- 1) przeznaczenie terenów oraz linie rozgraniczające tereny o różnym przeznaczeniu lub różnych zasadach zagospodarowania, a także szczególne warunki zagospodarowania terenów oraz ograniczenia w ich użytkowaniu, w tym zakaz zabudowy;
- 2) zasady ochrony i kształtowania ładu przestrzennego oraz parametry i wskaźniki kształtowania zabudowy oraz zagospodarowania terenu, w tym linie zabudowy, gabaryty obiektów i wskaźniki intensywności zabudowy;
- 3) zasady ochrony środowiska, przyrody, krajobrazu kulturowego, dziedzictwa kulturowego i zabytków;
- 4) zasady i warunki scalania i podziału nieruchomości;

- 5) zasady modernizacji, rozbudowy i budowy systemów komunikacji i infrastruktury technicznej;
- 6) sposób i termin tymczasowego zagospodarowania, urządzenia i użytkowania terenów;
- 7) stawki procentowe, na podstawie których ustala się jednorazową opłatę od wzrostu wartości nieruchomości.

2. Ustalenia planu zawarte w tekście uchwały obejmują:

- 1) R - teren upraw polowych z zakazem lokalizacji zabudowy;
- 2) EW/R - teren lokalizacji elektrowni wiatrowych, infrastruktury towarzyszącej i upraw polowych;
- 3) KD.Z, KD.G - tereny istniejących dróg publicznych, zbiorczej i głównej.

3. Przebieg linii rozgraniczających dla celów opracowań geodezyjnych należy określać poprzez odczyt osi odpowiednich linii z rysunku planu.

Rozdział 2 **Przepisy ogólne**

§ 3. 1. Ustalenia z zakresu obsługi inżynieryjnej:

- 1) elektrownie będą pracowały bezobsługowo, w związku z tym nie zachodzi potrzeba uzbrojenia terenu w sieci wodociągowe i kanalizacyjne;
- 2) inwestor zobowiązany jest do powiadomienia odpowiednich władz lotniczych, z co najmniej dwumiesięcznym wyprzedzeniem, o przewidywanych terminach ukończenia budowy elektrowni wiatrowych oraz wykonania oznakowania przeszkodowego zgodnie z obowiązującymi przepisami i podania dokładnych współrzędnych WGS-84, z dokładnością do 1 s elektrowni wiatrowych, wysokość masztów wraz z łopata w pozycji pionowej w m n.p.m. z dokładnością do jednego metra;
- 3) elektrownie połączyć liniami elektroenergetycznymi ze stacją elektroenergetyczną - GPZ. Dopuszcza się, równoległe do linii energetycznych, ułożenie linii teletechnicznych oraz na terenie opracowania sieci, obiektów i urządzeń infrastruktury technicznej;
- 4) wszystkie obiekty o wysokości równej i większej niż 100,0 m nad poziom terenu, stanowią przeszkody lotnicze i ze względu na zapewnienie warunków bezpieczeństwa ruchu cywilnych statków powietrznych muszą być uzgadniane z Prezesem Urzędu Lotnictwa Cywilnego.

2. W zakresie ochrony środowiska ustala się:

- 1) na obszarze objętym opracowaniem brak jest stanowisk gatunków objętych ścisłą ochroną oraz ujętych w wykazach Dyrektywy Siedliskowej Unii Europejskiej oraz Konwencji Berneńskiej;
- 2) fragment terenu objęty granicą obszaru Natura 2000 - PLH220038 „Dolina Wieprzy i Studnicy”. Przeprowadzona procedura w sprawie ocen oddziaływania inwestycji na środowisko oraz strategiczna ocena oddziaływania na środowisko nie wykażą niekorzystnego oddziaływania elektrowni wiatrowych wraz z infrastrukturą techniczną na stan siedlisk przyrodniczych oraz chronionych gatunków roślin i zwierząt, dla których ochrony został wyznaczony obszar Natura 2000 „Dolina Wieprzy i Studnicy” PLH220038;
- 3) obowiązek prowadzenia minimum rocznego monitoringu z pełnym uwzględnieniem okresu rozrodczego i okresu wegetacji roślin skutków oddziaływania inwestycji na środowisko przyrodnicze, a w szczególności na migrujące zwierzęta, w tym ptaki i ostoje ich bytowania. Zakres i zasięg prowadzonego monitoringu należy uzgodnić w porozumieniu z Regionalnym Dyrektorem Ochrony Środowiska;
- 4) występujące w granicach opracowania urządzenia drenarskie i melioracyjne muszą być zachowane, w przypadku kolizji z projektowanymi urządzeniami i sieciami należy przebudować istniejącą sieć melioracyjną w uzgodnieniu z odpowiednim organem ds. melioracji i urządzeń wodnych;
- 5) należy zabezpieczyć wierzchnią warstwę gleby a po zakończeniu budowy i montażu przywrócić pierwotny stan terenu i sposób jego użytkowania;
- 6) zakaz lokalizacji obiektów powodujących przekroczenie dopuszczalnych norm uciążliwości poza granicami obszaru objętego planem.

3. Ustalenia z zakresu ochrony środowiska kulturowego:

- 2) na terenie objętym planem znajdują się stanowiska archeologiczne objęte strefą „W.III.” ograniczonej ochrony konserwatorskiej stanowisk archeologicznych, polegającej na prowadzeniu interwencyjnych badań archeologicznych w przypadku podejmowania prac ziemnych.

Strefa „W.III.” obejmuje stanowiska ujęte w ewidencji służby konserwatorskiej.

Obowiązuje:

- a) współdziałanie w zakresie zamierzeń inwestycyjnych i innych związanych z pracami ziemnymi z odpowiednim organem ds. ochrony zabytków,
- b) przeprowadzenie archeologicznych badań ratunkowych na terenie objętym realizacją prac ziemnych, na zasadach określonych przepisami szczególnymi dotyczącymi ochrony zabytków.

Rozdział 3 **Przepisy szczegółowe**

§ 4. Na terenie, o łącznej powierzchni 262,16 ha, oznaczonym na załącznikach graficznych nr 1.1, 1.2 i 1.3, symbolem R, ustala się:

- 1) przeznaczenie: teren upraw polowych;
- 2) zakaz lokalizacji zabudowy;
- 3) dopuszcza się prowadzenie linii elektroenergetycznych i teletechnicznych oraz sieci urządzeń i obiektów - infrastruktury technicznej;
- 4) dopuszcza się instalacje urządzeń do pomiaru prędkości i kierunku wiatru;
- 5) dopuszcza się możliwość wtórnych podziałów geodezyjnych użytków rolnych zgodnie z przepisami odrębnymi;
- 6) dopuszcza się wykorzystanie terenu pod budowę dróg montażowych oraz dróg dla celów serwisowych w okresie eksploatacji elektrowni wiatrowych;
- 7) fragmenty terenu objęte strefą „W III” ochrony konserwatorskiej stanowisk archeologicznych;
- 8) zasady ochrony środowiska, dziedzictwa kulturowego i zabytków zgodnie z Rozdziałem 2 niniejszej uchwały.

§ 5. Na terenach, o łącznej powierzchni 2,57 ha, oznaczonych na załącznikach graficznych nr 2.1 i 2.2 symbolem 1 EW/R o powierzchni 0,83 ha i 2 EW/R o powierzchni 1,74 ha, ustala się:

- 1) przeznaczenie terenu: obszar lokalizacji do 2 wież elektrowni wiatrowych o mocy do 3,5 MW, o łącznej mocy do 7 MW;
- 2) poza obszarem lokalizacji wieży użytkowanie rolnicze;
- 3) zasady zagospodarowania terenu:
 - a) maksymalna wysokość skrajnego punktu wirnika w pozycji pionowej - 160 m ponad poziom terenu,
 - b) w celu spełnienia warunków wynikających z norm dopuszczalnego poziomu hałasu, lokalizację wież dopuszcza się w odległości minimum 400 m od zabudowy mieszkaniowej lub innej przeznaczonej na stały pobyt ludzi,
 - c) minimalna odległość między wieżami - 280 m,
 - d) wszystkie elementy konstrukcji wieży i turbiny powinny być pomalowane na kolor jasny, pastelowy, nie kontrastujący z otoczeniem, powierzchnia obiektu matowa - bez refleksów świetlnych,
 - e) zakaz umieszczania na elektrowniach wiatrowych reklam za wyjątkiem oznaczenia nazwy i symbolu producenta i/lub właściciela na gondolach wiatrowych,
 - f) elektrownie wiatrowe wymagają oznakowania przeszkodowego: nocnego oraz dziennego, zgodnie z obowiązującymi przepisami,
 - g) dopuszcza się instalacje urządzeń do pomiaru prędkości i kierunku wiatru,
 - h) dopuszcza się wykorzystanie terenu pod budowę placów i dróg montażowych oraz dróg dla celów serwisowych w okresie eksploatacji,
 - i) dopuszcza się prowadzenie linii elektroenergetycznych i teletechnicznych, zgodnie z wymogami obowiązujących w tym zakresie norm i odrębnych przepisów branżowych oraz sieci, obiektów i urządzeń infrastruktury technicznej,
 - j) zakaz wtórnych podziałów geodezyjnych;
- 4) obsługę komunikacyjną terenów od drogi wojewódzkiej nr 203 relacji Darłowo - Postomino lub drogi wojewódzkiej nr 205 relacji Darłowo - Sławno poprzez drogę powiatową nr 0502Z relacji Krupy - Borzyszkowo i nr 0503Z relacji Sulimice - Stary Jarosław, drogi gminne i drogi realizowane na czas budowy, montażu i celów serwisowych w okresie eksploatacji;
- 5) obsługę inżynierską i zasady ochrony środowiska zgodnie z Rozdziałem 2 niniejszej uchwały.

§ 6. Na terenie, o powierzchni 1,98 ha, oznaczonym na załączniku graficznym nr 1.3 symbolem KD.Z, ustala się:

- 1) przeznaczenie: teren istniejącej drogi publicznej, zbiorczej do zachowania (fragment drogi powiatowej nr 0501Z);
- 2) dopuszcza się prowadzenie podziemnych linii elektroenergetycznych i teletechnicznych oraz sieci innej - infrastruktury technicznej;
- 3) dopuszcza się wykorzystanie terenu pod budowę dróg montażowych oraz dróg dojazdowych dla celów serwisowych w okresie eksploatacji elektrowni wiatrowych;
- 4) fragmenty terenu objęty strefą „W III” ochrony konserwatorskiej stanowisk archeologicznych;
- 5) obsługę inżynierską, zasady ochrony środowiska, dziedzictwa kulturowego i zabytków zgodnie z Rozdziałem 2 niniejszej uchwały.

§ 7. Na terenie, o powierzchni 1,58 ha, oznaczonym na załączniku graficznym nr 1.1 symbolem KD.G, ustala się:

- 1) przeznaczenie: teren istniejącej drogi publicznej, klasy głównej do zachowania (fragment drogi wojewódzkiej nr 203 relacji Darłowo - Postomino);
- 2) dopuszcza się prowadzenie podziemnych linii elektroenergetycznych i teletechnicznych oraz sieci innej infrastruktury technicznej;
- 3) dopuszcza się wykorzystanie terenu pod budowę dróg montażowych oraz dróg dojazdowych dla celów serwisowych w okresie eksploatacji elektrowni wiatrowych;
- 4) obsługę inżynierską, zasady ochrony środowiska zgodnie z Rozdziałem 2 niniejszej uchwały.

Rozdział 4 Przepisy końcowe

§ 8. 1. Ustala się jednorazową opłatę od wzrostu wartości nieruchomości w wysokości 30%.

2. Zmienia się przeznaczenie gruntów rolnych pochodzenia mineralnego, niestanowiących zwartego kompleksu użytków rolnych, na cele nierolnicze pod fundamenty wież i drogi serwisowe - eksploatacyjne, o łącznej powierzchni 0,2540 ha, w tym: R IIIb o powierzchni 0,0837 ha, R IVa o powierzchni 0,0389 ha, R IVb o powierzchni 0,0518 ha, R V o powierzchni 0,1522 ha, R VI o powierzchni 0,0281 ha, Ł IV o powierzchni 0,0296 ha i Ł V o powierzchni 0,0219 ha.

3. Zmienia się czasowo przeznaczenie gruntów rolnych pochodzenia mineralnego, niestanowiących zwartego kompleksu użytków rolnych, na cele nierolnicze pod drogi montażowe i place montażowe, o łącznej powierzchni 0,6831 ha, w tym: R IIIb o powierzchni 0,1374 ha, R IVa o powierzchni 0,0928 ha, R IVb o powierzchni 0,1950 ha, R V o powierzchni 0,6717 ha, R VI o powierzchni 0,0930 ha, Ł IV o powierzchni 0,1363 ha, Ł V o powierzchni 0,0146 ha i Lz IV o powierzchni 0,0140 ha.

4. Na obszarze objętym niniejszym planem miejscowym, traci moc uchwała Nr XXII/282/2005 Rady Gminy Darłowo z dnia 30 czerwca 2005 r. (Dz. Urz. Woj. Zachodniopomorskiego z 2006 r. Nr 96, poz. 1815).

§ 9. Wykonanie niniejszej uchwały powierza się Wójtowi Gminy Darłowo.

§ 10. Uchwała wchodzi w życie po upływie 30 dni od dnia jej ogłoszenia w Dzienniku Urzędowym Województwa Zachodniopomorskiego i podlega publikacji na stronie internetowej Urzędu Gminy Darłowo.

PRZEWODNICZĄCY RADY

Władysław Krakowiak

Załączniki do uchwały Nr XXI/286/2008
 Rady Gminy Darłowo
 z dnia 26 listopada 2008 r. (poz. 161)

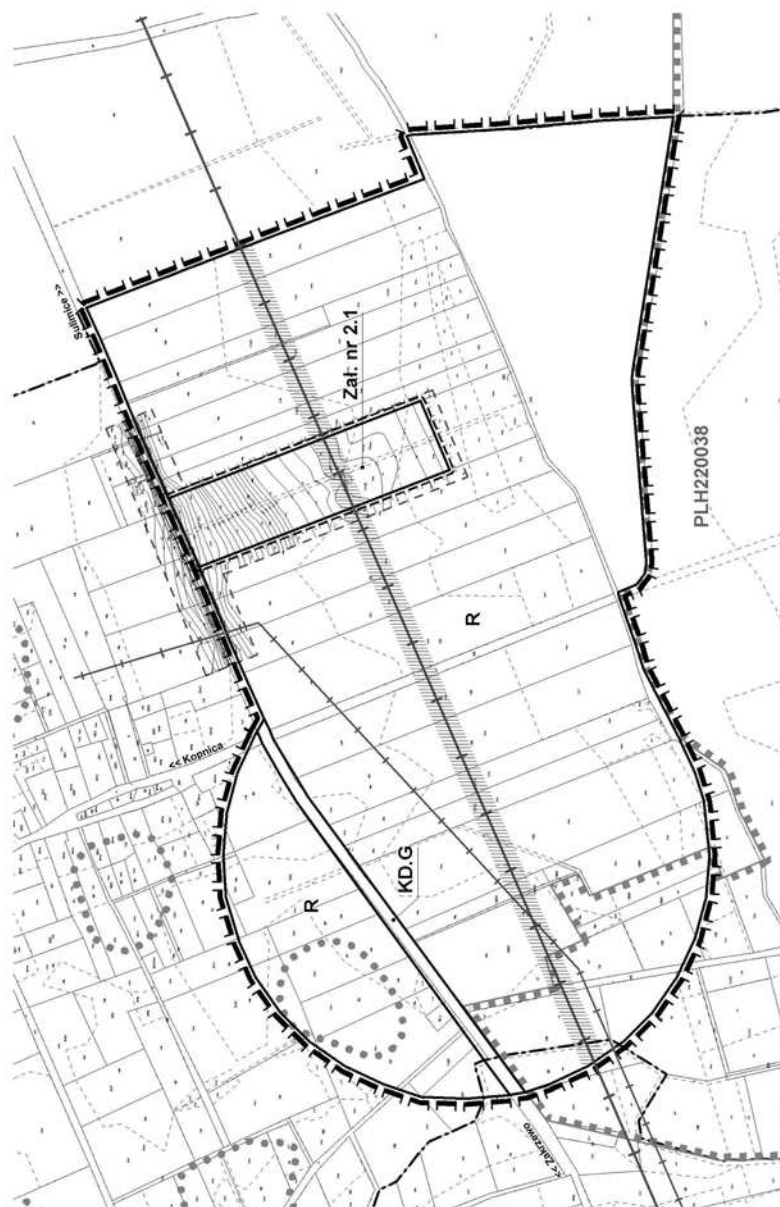
Załącznik nr 1 arkusz 1.1

MIEJSKOWY PLAN ZAGOSPODAROWANIA PRZESTRZENNEGO
 DLA OBSZARU LOKALIZACJI ELEKTROWNI WIATROWYCH
 OBREBY: KOPNICA, ZAKRZEWO
 SKALA 1:5000



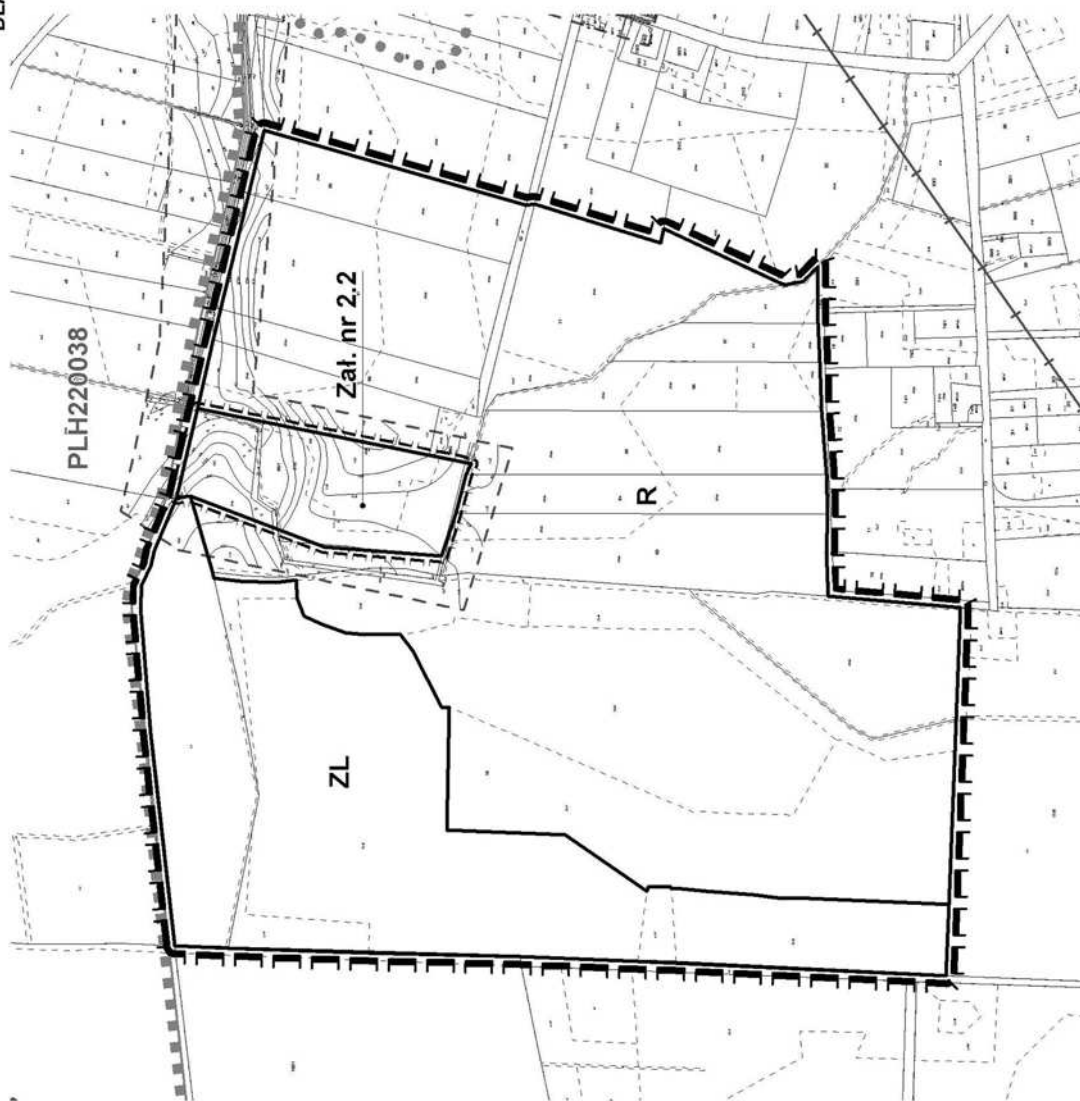
LEGENDA

	GRANICA OBSZARU OBJĘTEGO ZMIANĄ PLANU
	GRANICA OBSZARU OBJĘTEGO PLANEM W SKALI 1:2000 - załącznik Nr 2.1
	LINE ROZGRANICZAJĄCE TERENY FUNKCJONALNE O RÓŻNYM PRZEZNACZENIU I O RÓŻNYCH ZASADACH ZAGOSPODAROWANIA
	ISTN. NAPOWIETRZNA LINA ENERGETYCZNA WN (110 kV) WRĄZ ZE STREFĄ OCZYSZCZANIA
	ISTN. NAPOWIETRZNA LINA ENERGETYCZNA SN (15 kV)
	GRANICE STREF "W" OCHRONY KONSERWATORSKIEJ STANOWISK ARCHEOLOGICZNYCH
	FUNKCJE TERENÓW
	TERENY ROLNE Z ZAKAZEM ZABUDOWY
	TEREN DROGI PUBLICZNEJ / GŁÓWNEJ
	OZNACZENIA UZPELNIACIA
	GRANICE OBRĘBÓW GEODEZYJNYCH
	GRANICA OPRACOWANIA GEODEZYJNEGO (w skali 1:2000)
	WZBUDKI KOMUNIKACYJNYCH I INFRASTRUKTURALNYCH
	GRANICA OBSZARU NATURA 2000 - PLH220038 DOLINA WIEPRZY I STUDNICY



**MIEJSCOWY PLAN ZAGOSPODAROWANIA PRZESTRZENNEGO
DLA OBSZARU LOKALIZACJI ELEKTROWNI WIATROWYCH**

OBREB: KOWALEWICE
SKALA 1:5000



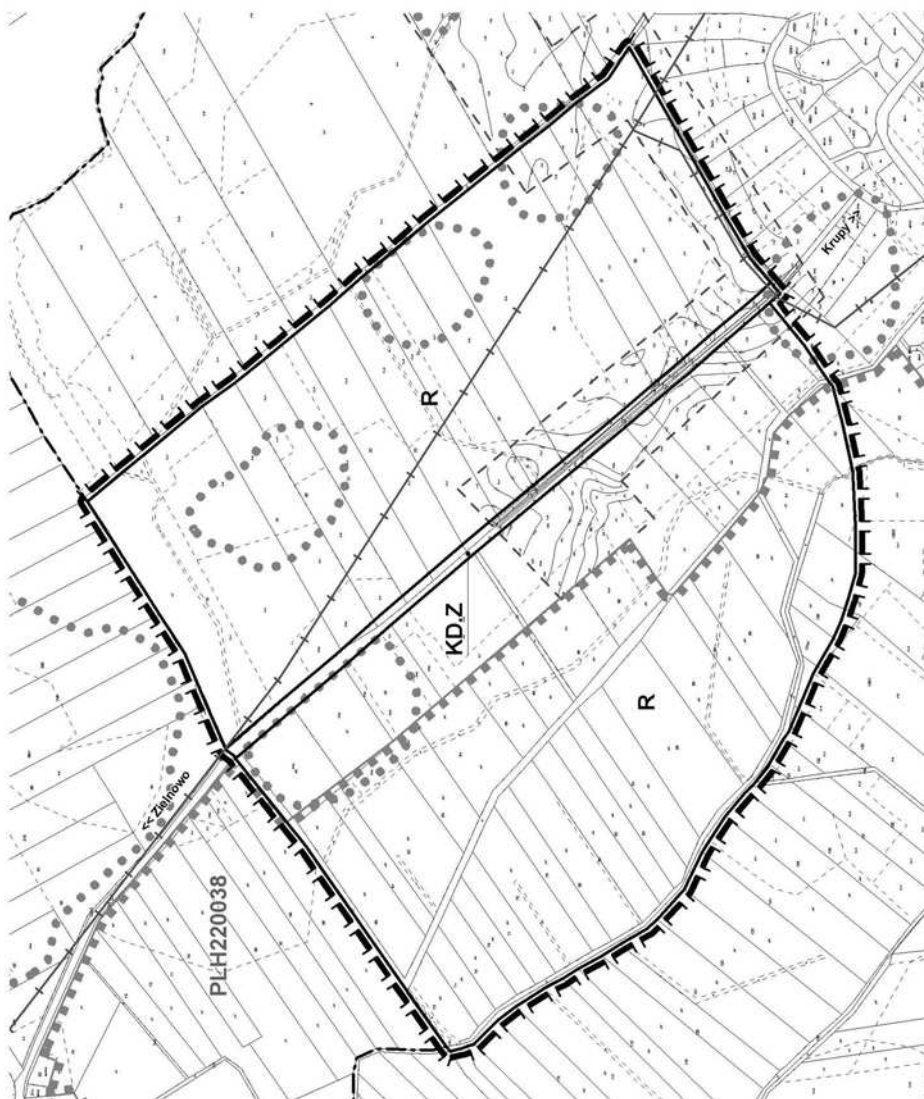
LEGENDA

- GRANICA OBSZARU OBJĘTEGO ZMIANĄ PLANU
- GRANICA OBSZARU OBJĘTEGO PLANEM W SKALI 1:2000 - załącznik Nr 2.2
- LINIE ROZGRANICZAJĄCE TERENY FUNKCYJONALNE O RÓŻNYM PRZEZNACZENIU I O RÓŻNYCH ZASADACH ZAGOSPODAROWANIA
- FUNKCJE TERENÓW:**
 - R** TEREN ROLNY Z ZAKAZEM ZABUDOWY
 - ZL** TEREN LASU
- OZNACZENIA UZUPEŁNIAJĄCE**
 - GRANICA OPRACOWANIA GEODEZYJNEGO (w skali 1:2000)
 - GRANICA OBSZARU NATURA 2000 - PLH220038 DOLINA WIEPRZY I STUDNICY
 - KIERUNKI POWIĄZAŃ KOMUNIKACYJNYCH I INFRASTRUKTURALNYCH
 - GRANICA STREFY "W III" OCHRONY KONSERWATORSKIEJ STANOWISK ARCHEOLOGICZNYCH
 - ISTN. NAPONOWIETRZNA LINIA ENERGETYCZNA

MIEJSCOWY PLAN ZAGOSPODAROWANIA PRZESTRZENNEGO
DLA OBSZARU LOKALIZACJI ELEKTROWNI WIATROWYCH

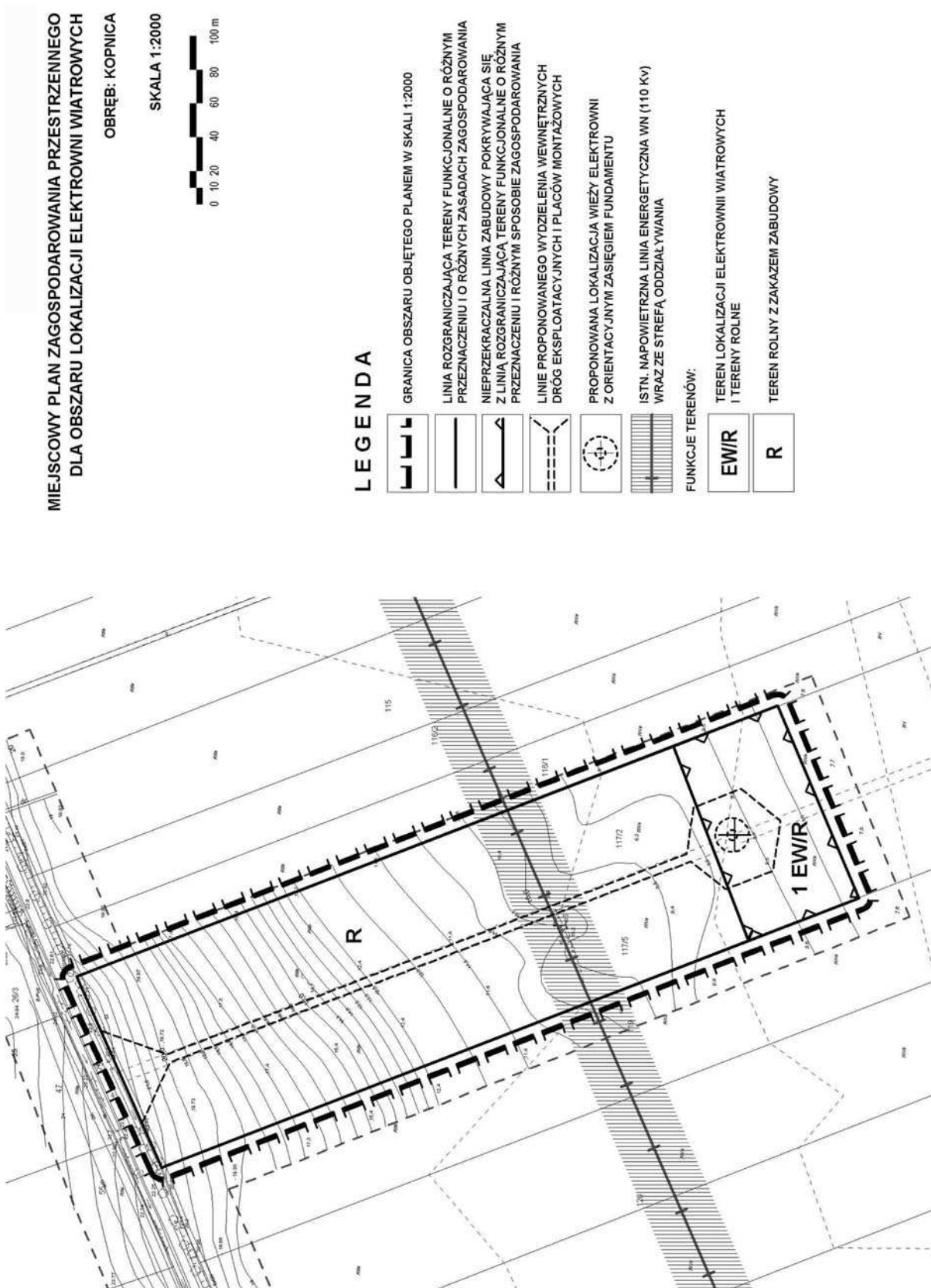
OBRĘB: KRUPY

SKALA 1:5000



LEGENDA

	GRANICA OBSZARU OBJĘTEGO ZMIANĄ PLANU
	LINIE ROZGRANICZAJĄCE TERENY FUNKCJONALNE O RÓŻNYM PRZEZNACZENIU I O RÓŻNYCH ZASADACH ZAGOSPODAROWANIA
	ISTN. NAPONIETRZNE LINIE ENERGETYCZNE SN (15 kV)
	GRANICE STREF "W III" OCHRONY KONSERWATORSKIEJ STANOWISK ARCHEOLOGICZNYCH
	GRANICA OBSZARU NATURA 2000 - PL4220038 DOLINA WIEPRZY I STUDNICY
FUNKCJE TERENÓW:	
R	TERENY ROLNE Z ZAKAZEM ZABUDOWY
KD.Z	TERENY DROGI PUBLICZNEJ ZBIORCZEJ
	OZNACZENIA UZUPELNIAJĄCE
	GRANICE OBRĘBÓW GEODEZYJNYCH
	KIERUNKI POWIĄZAŃ KOMUNIKACYJNYCH I INFRASTRUKTURALNYCH
	Krupy >>



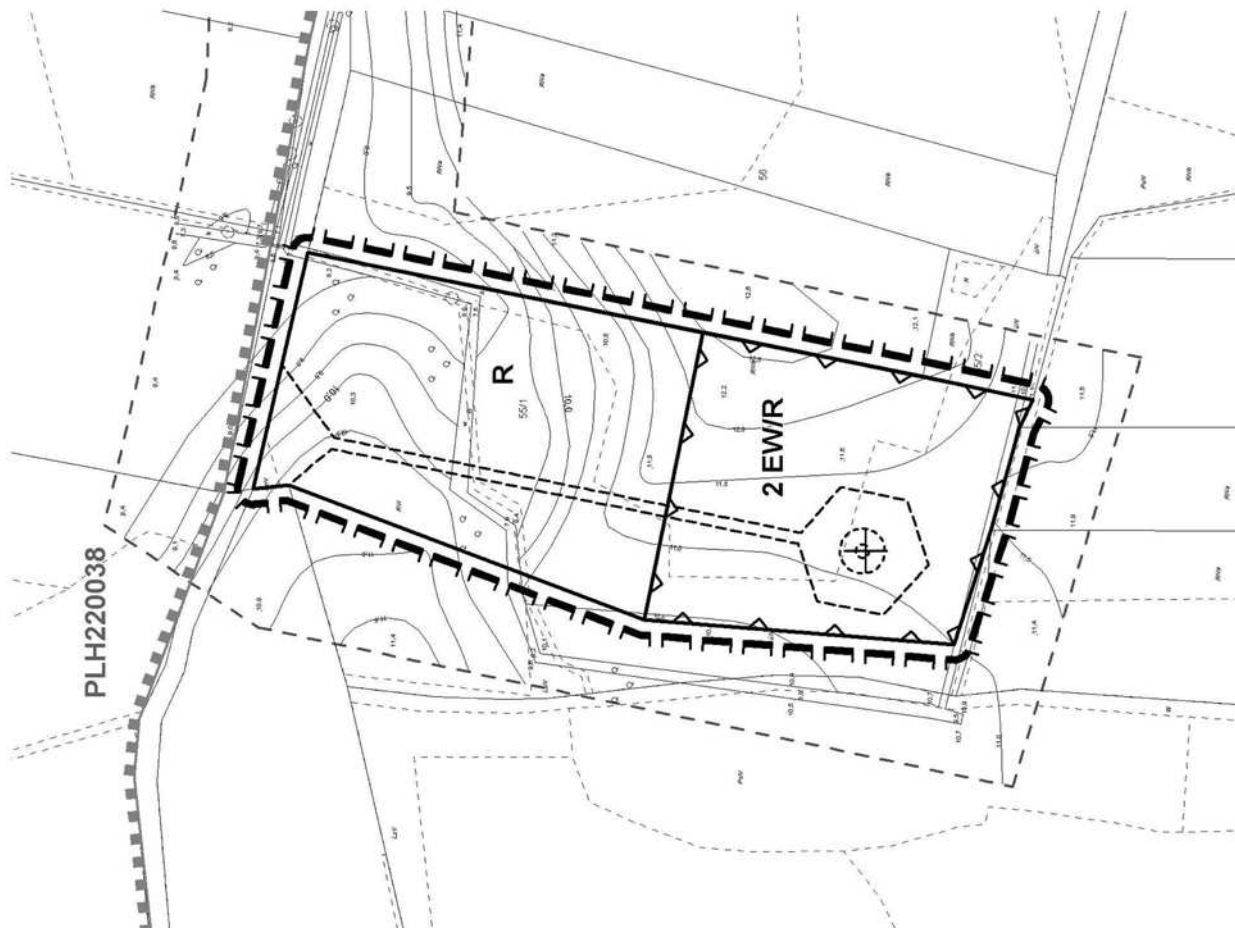
**MIEJSCOWY PLAN ZAGOSPODAROWANIA PRZESTRZENNEGO
DLA OBSZARU LOKALIZACJI ELEKTROWNI WIATROWYCH
OBRĘB: KOWALEWICE**

SKALA 1:2000



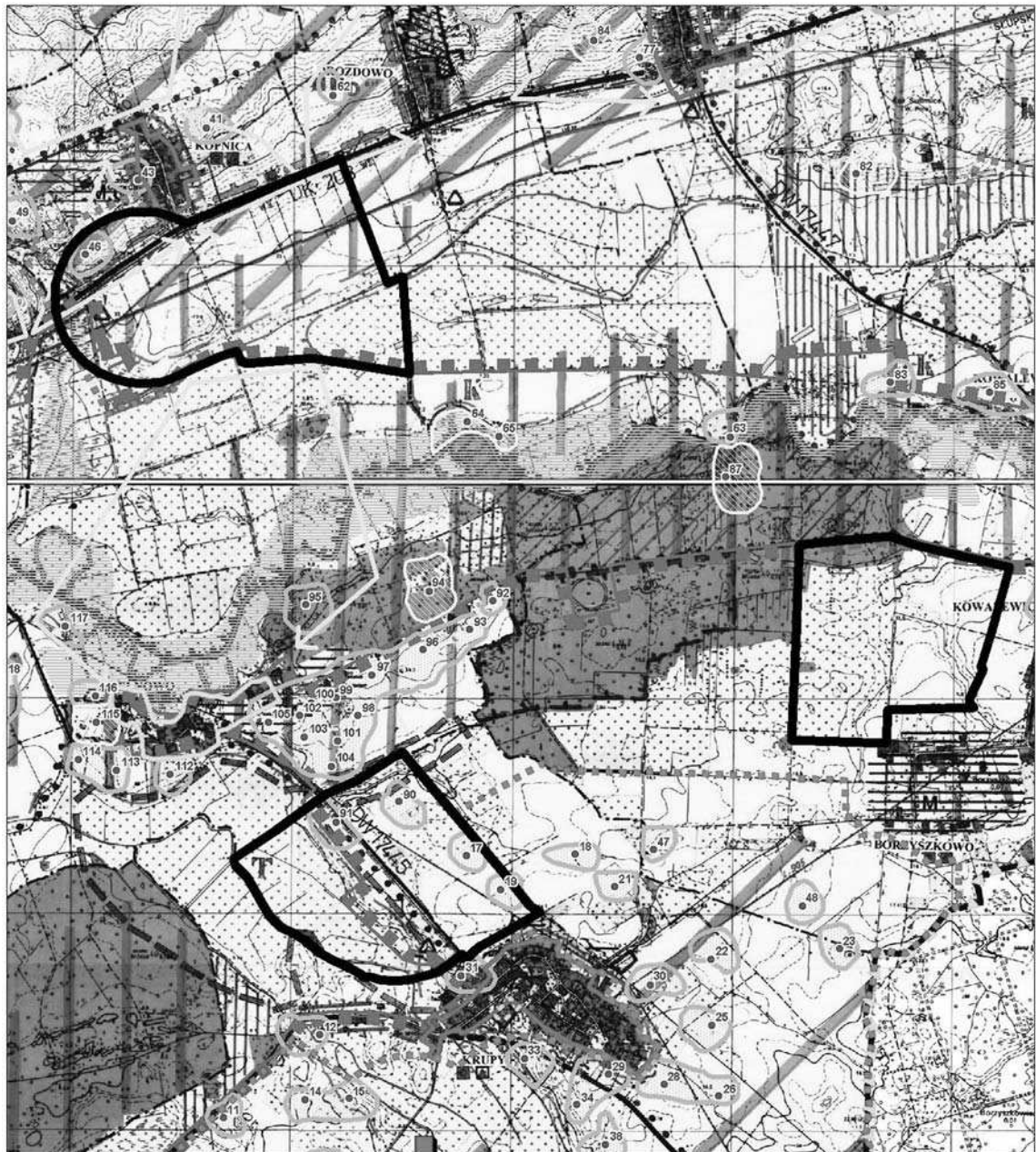
LEGENDA

	GRANICA OBSZARU OBJĘTEGO PLANEM W SKALI 1:2000
	LINIA ROZGRANICZAJĄCA TERENY FUNKCYJNALNE O RÓŻNYM PRZEZNACZENIU I O RÓŻNYCH ZASADACH ZAGOSPODAROWANIA
	NIEPRZEKRACZALNA LINIA ZABUDOWY POKRYWAJĄCA SIĘ Z LINIĄ ROZGRANICZAJĄCĄ TERENY FUNKCYJNALNE O RÓŻNYM PRZEZNACZENIU I RÓŻNYM SPOSOBIE ZAGOSPODAROWANIA
	LINIE PROPONOWANEGO WYDZIELENIA WEWNĘTRZNYCH DRÓG EKSPLOATACYJNYCH I PLACÓW MONTAŻOWYCH
	PROPONOWANA LOKALIZACJA WIEŻY ELEKTROWNI Z ORIENTACYJNYM ZASIĘGIEM FUNDAMENTU
FUNKCJE TERENÓW:	
EWIR	TEREN LOKALIZACJI ELEKTROWNI WIATROWYCH I TERENY ROLNE
R	TEREN ROLNY Z ZAKAZEM ZABUDOWY
OZNACZENIA UZUPELNIAJĄCE	
	GRANICA OBSZARU NATURA 2000 - PLH220038 DOLINA WIEPRZY I STUDNICY



PLH220038

**MIEJSCOWY PLAN ZAGOSPODAROWANIA PRZESTRZENNEGO
DLA OBSZARU LOKALIZACJI ELEKTROWNI WIATROWYCH
WYRYS ZE STUDIUM UWARUNKOWAŃ I KIERUNKÓW ZAG. PRZESTRZENNEGO GMINY**



Załącznik nr 4

Rozstrzygnięcie w sprawie uwag do projektu zmiany planu

Na podstawie art. 20 ust. 1 ustawy z 27 marca 2003 r. o planowaniu i zagospodarowaniu przestrzennym (Dz. U. Nr 80, poz. 717, zmiany: Dz. U. z 2004 r. Nr 6, poz. 41, Nr 141, poz. 1492; z 2005 r. Nr 113, poz. 954, Nr 130, poz. 1087; z 2006 r. Nr 45, poz. 319, Nr 225, poz. 1635 oraz z 2007 r. Nr 127, poz. 880; z 2008 r. Nr 199, poz. 1227 i Nr 201, poz. 1237) Rada Gminy Darłowo rozstrzyga, co następuje:

Przyjmuje się w całości rozstrzygnięcie Wójta i nie uwzględnia się poniższej uwagi wniesionej do projektu zmiany miejscowego planu zagospodarowania przestrzennego gminy Darłowo:

Lp.	Data wpływu uwagi	Treść uwagi	Oznaczenie nieruchomości, której dotyczy uwaga	Ustalenia projektu zmiany planu dla nieruchomości, której dotyczy uwaga
1	2	4	5	6
1.	27.10.2008 r.	Uwaga do rozstrzygnięć planu ustalających zakaz zabudowy na gruntach rolnych.	Dz. 55 obr. Krupy	tereny rolne z zakazem zabudowy

Wykaz wniesionych uwag oraz uwagi stanowią integralną część dokumentacji formalno-prawnej prac planistycznych.

Załącznik nr 5

Rozstrzygnięcie w sprawie realizacji zadań z zakresu infrastruktury technicznej oraz zasad ich finansowania

Na podstawie art. 20 ust. 1 ustawy z 27 marca 2003 r. o planowaniu i zagospodarowaniu przestrzennym (Dz. U. Nr 80, poz. 717; zmiany: Dz. U. z 2004 r. Nr 6, poz. 41, Nr 141, poz. 1492; z 2005 r. Nr 113, poz. 954, Nr 130, poz. 1087; z 2006 r. Nr 45, poz. 319, Nr 225, poz. 1635 oraz z 2007 r. Nr 127, poz. 880; z 2008 r. Nr 199, poz. 1227 i Nr 201, poz. 1237); art. 7 ust. 1 pkt 2 i 3 ustawy z dnia 8 marca 1990 r. o samorządzie gminnym (tekst jednolity: Dz. U. z 2001 r. Nr 142, poz. 1591; zmiany: Dz. U. z 2002 r. Nr 23, poz. 220, Nr 62, poz. 558, Nr 113, poz. 984, Nr 153, poz. 1271 i Nr 214, poz. 1806; z 2003 r. Nr 80, poz. 717 i Nr 162, poz. 1568; z 2004 r. Nr 102, poz. 1055 i Nr 116, poz. 1203; z 2005 r. Nr 172, poz. 1441 i Nr 175, poz. 1457; z 2006 r. Nr 17, poz. 128 i Nr 181, poz. 1337; z 2007 r. Nr 48, poz. 327, Nr 138, poz. 974 i Nr 173, poz. 1218) oraz art. 167 ust. 2 pkt 1 ustawy z dnia 30 czerwca 2005 r. o finansach publicznych (Dz. U. Nr 249, poz. 2104; zmiany: Dz. U. Nr 169, poz. 1420; z 2006 r. Nr 45, poz. 319, Nr 104, poz. 708, Nr 170, poz. 1217 i 1218, Nr 187, poz. 1381 i Nr 249, poz. 1832; z 2007 r. Nr 82, poz. 560, Nr 88, poz. 587, Nr 115, poz. 791 i Nr 140, poz. 984) Rada Gminy Darłowo rozstrzyga, co następuje:

Z ustaleń zawartych w uchwale w sprawie zmiany miejscowego planu zagospodarowania przestrzennego sporządzonego w zakresie zgodnym z uchwałą Nr XIII/173/2007 Rady Gminy Darłowo z dnia 19 grudnia 2007 r. w sprawie przystąpienia do sporządzenia zmiany planu dla obszaru lokalizacji elektrowni wiatrowych w obrębach Kowalewice, Kopnica, Zakrzewo i Krupy oraz z przeprowadzonej analizy i wykonanej prognozy skutków finansowych uchwalenia planu wynika, iż jego przyjęcie oraz realizacja zapisanych w nim zadań z zakresu infrastruktury technicznej nie pociągają za sobą wydatków z budżetu gminy. Wszelkie inwestycje i nakłady wynikające z realizacji zapisów przedmiotowej uchwały, a więc i inwestycji w zakresie infrastruktury technicznej są wynikiem realizacji zamierzeń Inwestora i będą w całości finansowane ze środków poza budżetowych.