

## 2107

### UCHWAŁA Nr XXIX/131/09

Rady Gminy Grunwald

z siedzibą w Gierzwałdzie

z dnia 14 sierpnia 2009 r.

#### w sprawie uchwalenia miejscowego planu zagospodarowania przestrzennego gminy Grunwald w obrębach geodezyjnych: Kitnowo, część działki nr 14 i Domkowo, część działki nr 12/9.

Na podstawie art. 18 ust. 2 pkt 5 ustawy z dnia 8 marca 1990 r. o samorządzie gminnym (Dz. U. z 2001 r. Nr 142, poz. 1591, z 2002 r. Nr 23, poz. 220, Nr 62, poz. 558, Nr 113, poz. 984, Nr 153, poz. 1271, Nr 214, poz. 1806, z 2003 r. Nr 80, poz. 717, Nr 162, poz. 1568, z 2004 r. Nr 102, poz. 1055, Nr 116, poz. 1203, Nr 167, poz. 1759, z 2005 r. Nr 172, poz. 1441, Nr 175, poz. 1457, z 2006 r. Nr 17, poz. 128, Nr 181, poz. 1337, z 2007 r. Nr 48, poz. 327, Nr 138, poz. 974, Nr 173, poz. 1218, z 2008 r. Nr 180, poz. 1111, Nr 223, poz. 1458, z 2009 r. Nr 52, poz. 420) i art. 20 ust. 1 ustawy z dnia 27 marca 2003 r. o planowaniu i zagospodarowaniu przestrzennym (Dz. U. z 2003 r. Nr 80, poz. 717, z 2004 r. Nr 6, poz. 41, Nr 141, poz. 1492, z 2005 r. Nr 113, poz. 954, Nr 130, poz. 1087, z 2006 r. Nr 45, poz. 319, Nr 225, poz. 1635, z 2008 r. Nr 123, poz. 803, Nr 199, poz. 1227, Nr 201, poz. 1237, Nr 220, poz. 1413), Rada Gminy Grunwald z siedzibą w Gierzwałdzie uchwala, co następuje:

**§ 1. 1.** Uchwala się miejscowy plan zagospodarowania przestrzennego gminy Grunwald w obrębach geodezyjnych: Kitnowo, część działki nr 14 i Domkowo, część działki nr 12/9, zwany dalej „planem”.

2. Ustalenia planu stanowią treść niniejszej uchwały.

**§ 2. 1.** Granice planu określa uchwała Nr XVIII/85/08 Rady Gminy Grunwald z siedzibą w Gierzwałdzie z dnia 30 czerwca 2008 r. w sprawie przystąpienia do sporządzenia miejscowego planu zagospodarowania przestrzennego gminy Grunwald w obrębach geodezyjnych: Domkowo i Kitnowo.

2. Rysunek planu, sporządzony na mapie zasadniczej w skali 1:2000, stanowi załącznik Nr 1 do uchwały i obowiązuje w następującym zakresie ustaleń planu:

- a) granic planu,
- b) linii rozgraniczających tereny o różnym przeznaczeniu i zasadach zagospodarowania;
- c) oznaczeń przeznaczenia terenu na cele: PG – działalności górniczej.

3. Rozstrzygnięcia wymagane przepisami art. 20 ust. 1 ustawy o planowaniu i zagospodarowaniu przestrzennym zawiera załącznik Nr 2 do uchwały.

4. W granicach planu nie ustala się zadań własnych gminy z zakresu infrastruktury technicznej, o których mowa w w/w przepisach.

**§ 3.** Ustalenia dotyczące przeznaczenia terenów:

1.

Oznaczenie terenu	Przeznaczenie terenu na cele:
1 PG	działalności górniczej

2. Teren oznaczony symbolem 1 PG przeznacza się na cele działalności górniczej, wydobywania kruszywa naturalnego (kopaliny pospolitej) w rozumieniu przepisów prawa geologicznego i górniczego.

3. W granicach w/w terenu obowiązuje zakaz zabudowy obiektami budowlanymi, za wyjątkiem sieci i urządzeń infrastruktury technicznej oraz obsługi komunikacji, związanych z prowadzeniem działalności górniczej.

4. W/w działalność górnicza stanowi inwestycję celu publicznego o znaczeniu gminnym w rozumieniu przepisów o planowaniu i zagospodarowaniu przestrzennym w związku z przepisami o gospodarce nieruchomościami wraz z przepisami geologicznymi i górniczymi.

5. Na terenie oznaczonym symbolem 1 PG z tytułu przepisów prawa geologicznego i górniczego w ochronie złoża obowiązują zasady jego eksploatacji określone w projekcie zagospodarowania złoża.

**§ 4.** Ustalenia dotyczące zasad ochrony środowiska i przyrody.

1. W granicach terenu oznaczonego symbolem 1 PG mają zastosowanie przepisy prawa ochrony środowiska wraz z przepisami prawa geologicznego i górniczego.

2. Z tytułu przepisów geologicznych i górniczych zezwala się na składowanie w wyrobiskach poeksploatacyjnych piasku stanowiącego produkt uboczny w procesie wydobywania kruszywa naturalnego.

3. Wypełnianie wyrobisk poeksploatacyjnych w/w produktem oraz rozplantowanie nadkładu składają się na etapy rekultywacji, o której mowa w § 6 uchwały.

4. Gospodarowanie w/w: produktem i nadkładem nie podlega przepisom o odpadach.

5. Wydobywanie kruszywa naturalnego powinno odbywać się przy zachowaniu naturalnego poziomu wody gruntowej. Nie zezwala się na sztuczne obniżenie lustra wody gruntowej.

**§ 5.** Ustalenia dotyczące granic i sposobów zagospodarowania terenu podlegającego ochronie, określonych na podstawie przepisów geologicznych i górniczych.

1. W granicach terenu oznaczonego symbolem 1 PG ustanowienie użytkowania górnictwa wymaga uzyskania koncesji, o której mowa w przepisach geologicznych i górnictwa.

2. Udzielenie w/w koncesji wymaga uzgodnienia z Wójtem Gminy Grunwald na podstawie ustaleń planu.

3. Stosunki sąsiedzkie i odpowiedzialność przedsiębiorcy za szkody z tytułu działalności objętej koncesją, o której mowa w pkt 1, regulują przepisy prawa geologicznego i górnictwa wraz z przepisami Kodeksu Cywilnego.

4. W granicach terenu oznaczonego symbolem 1PG ustala się pasy ochronne od gruntów sąsiednich – o szerokości zgodnej z przepisami odrębnymi.

5. W w/w pasach ochronnych obowiązuje zakaz eksploatacji złoża. Zezwala się na wykorzystanie w/w obszarów do celów związanych z organizacją eksploatacji, w tym do czasowego składowania nadkładu.

6. W przypadku przeznaczenia terenu sąsiedniego także do wydobywania kopalin, przylegający pas ochronny można przeznaczyć do wydobywania kopalin na zasadzie porozumienia między właścicielami gruntów.

**§ 6.** Ustalenia dotyczące obszaru wymagającego rekultywacji.

1. Teren oznaczony symbolem 1 PG podlega rekultywacji w rozumieniu przepisów o ochronie gruntów rolnych i leśnych.

2. Roboty rekultywacyjne terenu oznaczonego symbolem 1 PG powinny polegać na:

a) wypełnieniu piaskiem (stanowiącym produkt uboczny w procesie wydobywania kruszywa naturalnego) wyrobisk,

b) rozplantowaniu nadkładu w sposób zapobiegający trwałemu zniekształceniu rzeźby terenu,

c) pozostawieniu powstałych w wyniku działalności górniczej powierzchniowych zbiorników wodnych.

3. Likwidację wyrobisk i rekultywację terenu poeksploatacyjnego należy prowadzić na podstawie decyzji właściwego starosty, stosownie do wymagań przepisów o ochronie gruntów rolnych i leśnych.

**§ 7.** Ustalenia dotyczące zasad budowy i modernizacji systemów komunikacji i infrastruktury technicznej z tytułu prowadzenia działalności górniczej.

1. W związku z wywozem kruszywa z terenu 1 PG, z tytułu przepisów o drogach publicznych dla drogi wojewódzkiej nr 542 Rychnowo-Działdowo, obowiązuje dopuszczalne obciążenie 8t na pojedynczą oś pojazdu. W przypadku stwierdzenia pogorszenia się stanu technicznego dróg z tytułu w/w wywozu kruszywa, zarządca drogi może ograniczyć masę całkowitą pojazdów i dopuszczalne naciski na oś w celu ochrony dróg przed zniszczeniem oraz uzależnić korzystanie z dróg powiatowych pojazdom przekraczającym obecną normę nacisku pod warunkiem dokonania przebudowy w celu uzyskania wyższej nośności drogi.

**§ 8.** Ustalenia dotyczące stawek z tytułu art. 36 ust. 4 ustawy o planowaniu i zagospodarowaniu przestrzennym:

Poz.	Oznaczenie terenu	Stawka w %
1.	1 PG	30

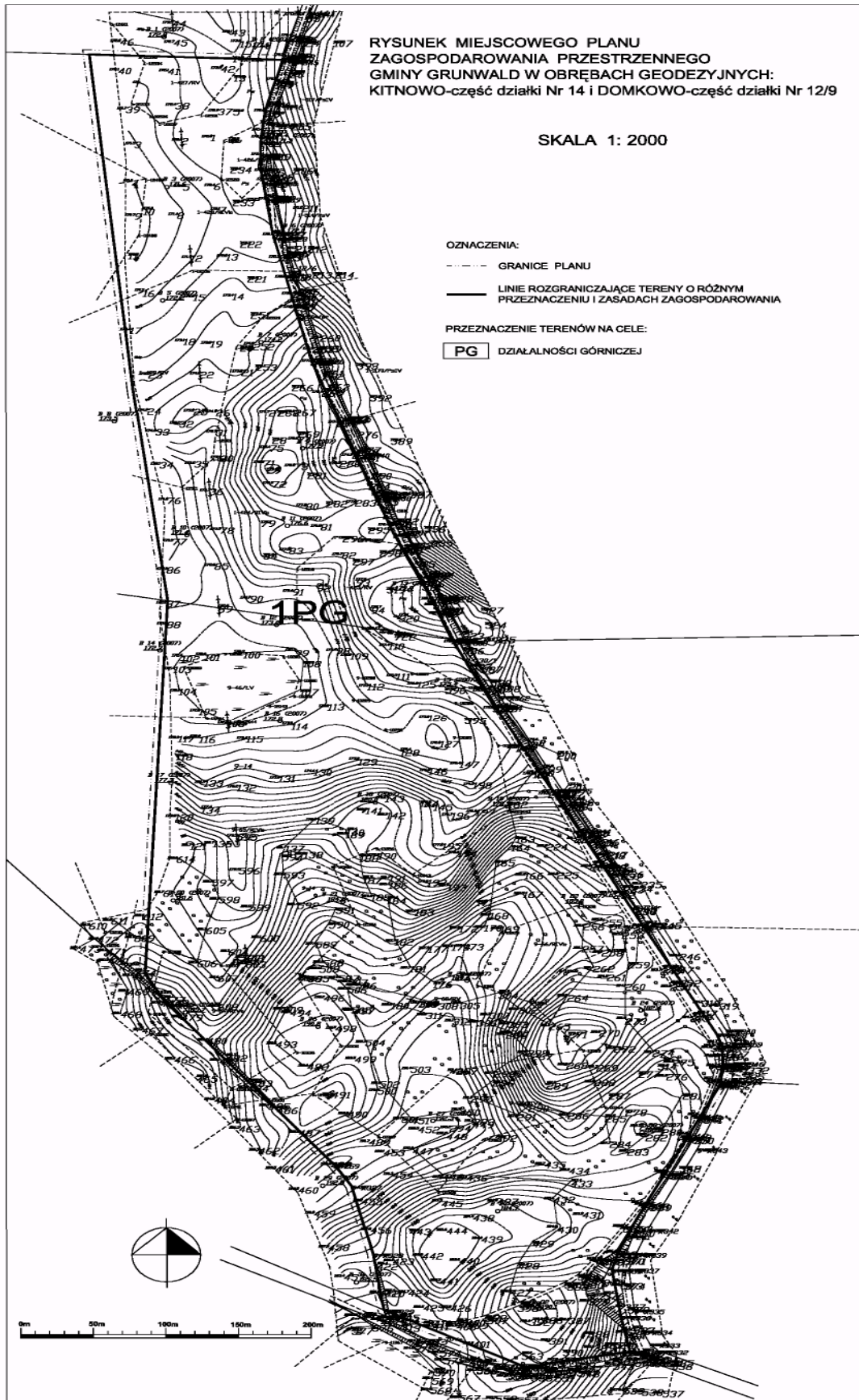
**§ 9.** 1. Uchwała podlega ogłoszeniu w Dzienniku Urzędowym Województwa Warmińsko-Mazurskiego.

2. Wykonanie uchwały powierza się Wójtowi Gminy Grunwald.

**§ 10.** Uchwała wchodzi w życie po 30 dniach od daty jej ogłoszenia w Dzienniku Urzędowym Województwa Warmińsko-Mazurskiego.

Przewodniczący Rady Gminy  
Sławomir Matuszewski

Załącznik Nr 1  
do uchwały Nr XXIX/131/09  
Rady Gminy Grunwald  
z siedzibą w Gierwałdzie  
z dnia 14 sierpnia 2009 r.



Załącznik Nr 2  
do uchwały Nr XXIX/131/09  
Rady Gminy Grunwald  
z siedzibą w Gierzwałdzie  
z dnia 14 sierpnia 2009 r.

Na podstawie art. 20 ust. 1 ustawy z dnia 27 marca 2003 r. o planowaniu i zagospodarowaniu przestrzennym (Dz. U. z 2003 r. Nr 80, poz. 717, z 2004 r. Nr 6, poz. 41, Nr 141, poz. 1492, z 2005 r. Nr 113, poz. 954, Nr 130, poz. 1087, z 2006 r. Nr 45, poz. 319, Nr 225, poz. 1635, z 2008 r. Nr 123, poz. 803, Nr 199, poz. 1227, Nr 201, poz. 1237, Nr 220, poz. 1413) Rada Gminy Grunwald z siedzibą w Gierzwałdzie postanawia, co następuje:

1. Do projektu planu nie wniesiono uwag w trybie przepisów art. 18 ustawy o planowaniu i zagospodarowaniu przestrzennym.

2. Stwierdza się zgodność miejscowego planu zagospodarowania przestrzennego gminy Grunwald w obrębach geodezyjnych: Kitnowo, część działki nr 14 i Domkowo, część działki nr 12/9 z ustaleniami zmiany studium uwarunkowań i kierunków zagospodarowania przestrzennego gminy Grunwald, uchwalonego uchwałą Nr XXIX/130/09 Rady Gminy Grunwald z siedzibą w Gierzwałdzie z dnia 14 sierpnia 2009 r.

3. W związku z treścią § 2 pkt 4 uchwały w granicach planu nie występują zadania własne gminy z zakresu infrastruktury technicznej, o których mowa w art. 20 ust. 1 ustawy o planowaniu i zagospodarowaniu przestrzennym.

## 2108

**UCHWAŁA Nr XXIX/132/09**  
**Rady Gminy Grunwald**  
**z siedzibą w Gierzwałdzie**  
**z dnia 14 sierpnia 2009 r.**

**w sprawie uchwalenia miejscowego planu zagospodarowania przestrzennego gminy Grunwald w obrębie geodezyjnym Mielno działki nr: 199/2, 201/4 oraz części działek nr: 200 i 199/1.**

Na podstawie art. 18 ust. 2 pkt 5 ustawy z dnia 8 marca 1990 r. o samorządzie gminnym (Dz. U. z 2001 r. Nr 142, poz. 1591, z 2002 r. Nr 23, poz. 220, Nr 62, poz. 558, Nr 113, poz. 984, Nr 153, poz. 1271, Nr 214, poz. 1806, z 2003 r. Nr 80, poz. 717, Nr 162, poz. 1568, z 2004 r. Nr 102, poz. 1055, Nr 116, poz. 1203, Nr 167, poz. 1759, z 2005 r. Nr 172, poz. 1441, Nr 175, poz. 1457, z 2006 r. Nr 17, poz. 128, Nr 181, poz. 1337, z 2007 r. Nr 48, poz. 327, Nr 138, poz. 974, Nr 173, poz. 1218, z 2008 r. Nr 180, poz. 1111, Nr 223, poz. 1458, z 2009 r. Nr 52, poz. 420) i art. 20 ust. 1 ustawy z dnia 27 marca 2003 r. o planowaniu i zagospodarowaniu przestrzennym (Dz. U. z 2003 r. Nr 80, poz. 717, z 2004 r. Nr 6, poz. 41, Nr 141, poz. 1492, z 2005 r. Nr 113, poz. 954, Nr 130, poz. 1087, z 2006 r. Nr 45, poz. 319, Nr 225, poz. 1635, z 2008 r. Nr 123, poz. 803, Nr 199, poz. 1227, Nr 201, poz. 1237, Nr 220, poz. 1413), Rada Gminy Grunwald z siedzibą w Gierzwałdzie uchwala, co następuje:

**§ 1. 1.** Uchwala się miejscowy plan zagospodarowania przestrzennego gminy Grunwald z siedzibą w Gierzwałdzie w obrębie geodezyjnym Mielno działki nr: 199/2, 201/4 oraz części działek nr: 200 i 199/1, zwany dalej „planem”.

2. Ustalenia planu stanowią treść niniejszej uchwały.

**§ 2. 1.** Granice planu określa uchwała Nr XLV/167/06 Rady Gminy Grunwald z siedzibą w Gierzwałdzie z dnia 29 września 2006 r. w sprawie przystąpienia do sporządzenia miejscowego planu zagospodarowania przestrzennego gminy Grunwald z siedzibą

w Gierzwałdzie w obrębie geodezyjnym Mielno działki nr: 199/2, 201/4 oraz części działek nr: 200 i 199/1.

2. Rysunek planu, sporządzony na mapie zasadniczej w skali 1:1000, stanowi załącznik Nr 1 do uchwały i obowiązuje w następującym zakresie ustaleń planu:

- a) granic planu,
- b) granicy administracyjnej gminy Grunwald i gminy Olsztynek,
- b) linii rozgraniczających tereny o różnym przeznaczeniu i zasadach zagospodarowania,
- c) oznaczeń przeznaczenia terenu na cele: PG – działalności górniczej.

3. Rozstrzygnięcia wymagane przepisami art. 20 ust. 1 ustawy o planowaniu i zagospodarowaniu przestrzennym zawiera załącznik Nr 2 do uchwały.

4. W granicach planu nie ustala się zadań własnych gminy z zakresu infrastruktury technicznej, o których mowa w w/w przepisach.

**§ 3. Ustalenia dotyczące przeznaczenia terenów:**

1.

Oznaczenie terenu	Przeznaczenie terenu na cele:
1 PG	działalności górniczej