

508

UCHWAŁA NR XXV/238/2008 Rady Gminy Bobrowniki

z dnia 5 grudnia 2008 r.

w sprawie zmiany miejscowego planu zagospodarowania przestrzennego Gminy Bobrowniki – sołectwo Rogoźnik

Na podstawie art. 18 ust. 2 pkt 5, art. 40 ust. 1 i art. 41 ust. 1 ustawy z dnia 8 marca 1990 r. o samorządzie gminnym (jednolity tekst Dz. U. z 2001 r., Nr 142, poz. 1591 z późniejszymi zmianami) oraz art. 3 ust. 1 i art. 20 ust. 1 ustawy z dnia 27 marca 2003 r. o planowaniu i zagospodarowaniu przestrzennym (Dz. U. z 2003 r., Nr 80, poz. 717 z późniejszymi zmianami), w nawiązaniu do Uchwały Nr XVI/160/2008 Rady Gminy Bobrowniki z dnia 29 lutego 2008 r. w sprawie przystąpienia do sporządzenia zmiany miejscowego planu zagospodarowania przestrzennego Gminy Bobrowniki – sołectwo Rogoźnik, po stwierdzeniu zgodności z ustaleniami studium uwarunkowań i kierunków zagospodarowania przestrzennego Gminy Bobrowniki uchwalonego Uchwałą Nr XII/100/07 Rady Gminy Bobrowniki z dnia 26 października 2007 r., na wniosek Wójta

Rada Gminy Bobrowniki
uchwała:

Zmianę miejscowego planu zagospodarowania przestrzennego gminy Bobrowniki – sołectwo Rogoźnik

Rozdział 1

Ustalenia ogólne planu

§ 1

1. Plan obejmuje teren o powierzchni 42 ha, położony w sołectwie Rogoźnik po północnej stronie ulicy Węgroda.
2. Granicę opracowania planu wyznaczają: od północy i południa – granica działki nr 470/2; od zachodu – granica nieużytków i terenów rolnych na działce nr 470/2; od wschodu – granica administracyjna gminy Bobrowniki.

§ 2

1. Ustalenia planu zawarte są w formie:
 - 1) tekstowej – niniejszej uchwały zawierającej ustalenia określone w § 3, ust. 1,
 - 2) graficznej, którą jest Rysunek Planu – sporządzony na kopii mapy zasadniczej w skali 1 : 1000 zawierający ustalenia przestrzenne

oraz zasady modernizacji, rozbudowy i budowy systemów infrastruktury technicznej stanowiący załącznik Nr 1 do niniejszej uchwały i będący jej integralną częścią, zgodnie z zakresem określonym w § 4.

2. Integralną częścią niniejszej uchwały są również kolejne załączniki zawierające:
 - 1) rozstrzygnięcie Rady Gminy o sposobie rozpatrzenia uwag do projektu planu – załącznik Nr 2,
 - 2) rozstrzygnięcie Rady Gminy o sposobie realizacji zapisanych w planie inwestycji z zakresu infrastruktury technicznej należących do zadań własnych gminy oraz zasadach ich finansowania – załącznik Nr 3.

§ 3

1. Przedmiotem ustaleń planu jest określenie:
 - 1) przeznaczenia terenu, parametrów i wskaźników kształtowania zabudowy i zagospodarowania terenów oraz zasad ochrony i kształtowania ładu przestrzennego – rozdział 2,
 - 2) zasad ochrony środowiska i przyrody – rozdział 3,
 - 3) zasad i warunków podziału nieruchomości – rozdział 4,
 - 4) zasad modernizacji, rozbudowy i budowy systemu komunikacji – rozdział 5,
 - 5) zasad modernizacji, rozbudowy i budowy systemu infrastruktury technicznej – rozdział 6,
 - 6) stawek procentowych dla nieruchomości, których wartość wzrasta w związku z uchwaleniem planu – rozdział 7,
 - 7) ustaleń końcowych – rozdział 8.
2. Na obszarze objętym planem nie występują przesłanki do określenia:
 - 1) zasad ochrony dziedzictwa kulturowego i zabytków oraz dóbr kultury współczesnej,
 - 2) wymagań dotyczących kształtowania przestrzeni publicznych,
 - 3) granic i sposobów zagospodarowania terenów lub obiektów podlegających ochronie, ustalonych na podstawie odrębnych przepisów, w tym narażonych na niebezpieczeństwo powodzi,
 - 4) szczególnych warunków zagospodarowania

terenów oraz ograniczeń w ich użytkowaniu, w tym zakaz zabudowy,

- 5) sposobu i terminu tymczasowego zagospodarowania, urządzania i użytkowania terenów stąd też nie ustala się wymagań w tym zakresie.

§ 4

1. Na Rysunku Planu obowiązują następujące oznaczenia graficzne:

- 1) granica obszaru objętego zmianą planu miejscowego,
- 2) linie rozgraniczające tereny o różnym przeznaczeniu lub różnych zasadach zagospodarowania,
- 3) nieprzekraczalne linie zabudowy,
- 4) symbole literowe określające przeznaczenie terenów wyznaczonych liniami rozgraniczającymi:
PU – tereny obiektów produkcyjnych, usługowych oraz składów i magazynów,
ZI – tereny zieleni izolacyjnej,
KDw – teren dróg wewnętrznych,
IT – tereny infrastruktury technicznej – telekomunikacji.

2. Na Rysunku Planu występują również następujące dodatkowe oznaczenia graficzne:

- 1) granica administracyjna gminy Bobrowniki,
- 2) zasięgi Głównych Zbiorników Wód Podziemnych,
- 3) istniejących sieci i urządzeń infrastruktury technicznej.

§ 5

1. Ilekroć w niniejszej uchwale jest mowa o:

- 1) działce budowlanej – należy przez to rozumieć nieruchomość gruntową lub działkę gruntu, której wielkość, cechy geometryczne, dostęp do drogi publicznej oraz wyposażenie w urządzenia infrastruktury technicznej spełniają wymogi realizacji obiektów budowlanych wynikające z przepisów odrębnych,
- 2) planie – należy przez to rozumieć ustalenia planu zawarte w tekście i na rysunkach planu zgodnie z § 3 i § 4, dotyczące terenów o których mowa w § 1,
- 3) przepisach odrębnych – należy przez to rozumieć odpowiednie przepisy obowiązujących ustaw wraz z ich aktami wykonawczymi,
- 4) powierzchni zabudowy – należy przez to rozumieć powierzchnię kondygnacji parterowej budynku lub sumę powierzchni parterów wszystkich budynków znajdujących się na określonej działce lub terenie, liczoną w zewnętrznym obrysie budynku,

- 5) rysunku planu – należy przez to rozumieć ustalenia planu zawarte w formie graficznej,

- 6) terenie – należy przez to rozumieć obszar wyznaczony na rysunku planu liniami rozgraniczającymi i oznaczony numerem porządkowym oraz symbolem literowym określającym jego przeznaczenie,

- 7) zabudowie usługowej – należy przez to rozumieć budynki usług, rzemiosła oraz handlu na wydzielonych terenach z zapleczem parkingowym bez zabudowy mieszkaniowej.

2. Pozostałe określenia użyte w ustaleniach planu należy rozumieć zgodnie z definicjami zawartymi w obowiązujących przepisach odrębnych.

§ 6

W całym obszarze planu obowiązuje zakaz lokalizowania wielkopowierzchniowych obiektów handlowych.

Rozdział 2

Przeznaczenie terenu, parametry i wskaźniki kształtowania zabudowy i zagospodarowania terenów oraz zasady ochrony i kształtowania ładu przestrzennego

§ 7

1. Dla terenów oznaczonych na rysunku planu symbolami **od 1PU do 3PU ustala się** przeznaczenie pod tereny obiektów produkcyjnych, składów, magazynów oraz usług.

2. Dla terenów wymienionych w ust. 1 **ustala się:**

- 1) realizację nowych obiektów produkcyjnych, składów, magazynów i usług wraz z niezbędną infrastrukturą techniczną oraz możliwość przebudowy, rozbudowy, odbudowy i nadbudowy istniejącej zabudowy z zachowaniem standardów określonych w niniejszym paragrafie,
- 2) maksymalną wysokość budynków:
 - a) dla budynków realizujących funkcję produkcyjną – 15,0m,
 - b) dla budynków usługowych – 12,0m,
 - c) dla innych budynków – 9,0m,
- 3) stosunek powierzchni zabudowy do powierzchni terenu lub działki budowlanej wydzielonej po wtórnym podziale geodezyjnym – maksymalnie 0,60,
- 4) minimalny udział powierzchni terenu biologicznie czynnej w powierzchni terenu lub działki budowlanej wydzielonej po wtórnym podziale geodezyjnym – 30%,
- 5) minimalną powierzchnię działki budowlanej przy nowych podziałach geodezyjnych – 0,5 ha (5.000m²); maksymalny stosunek długości

boków – 2 : 1,

- 6) ustalenie o którym mowa w pkt 5 nie dotyczy wydzielenia działek pod urządzenia infrastruktury technicznej oraz drogi dojazdowe bezpośredniej obsługi,
- 7) wymagane jest wydzielenie miejsc postojowych według wskaźników:
 - a) dla terenów wytwórczości, składów i magazynów: 4 miejsca postojowe na 10 zatrudnionych,
 - b) dla terenów usług: 3 miejsca postojowe na 100m² powierzchni użytkowej usług, lecz nie mniej niż 1 miejsce postojowe plus 4 miejsca postojowe na 10 zatrudnionych, dla obiektów handlowych 3 miejsca postojowe na 100m² powierzchni sprzedażowej.
3. Dla oznaczonych na rysunku planu nieprzekraczalnych linii zabudowy ustala się minimalne odległości usytuowania budynków od linii rozgraniczających tereny o różnym przeznaczeniu, dla:
 - 1) **1PU** – 10,0m od 1KDw i 3 KDw,
 - 2) **2PU** – 15,0m od 1KDw i 10,0m od 2KDw,
 - 3) **3PU** – 15,0m od 1KDw i 10,0m od 2KDw i 3 KDw.
4. Dla terenów wymienionych w ust. 1 **ustala się zakaz:**
 - 1) magazynowania odpadów niezgodnie z obowiązującymi przepisami odrębnymi,
 - 2) lokalizacji usług z zakresu: kultury, kultu religijnego, oświaty, szkolnictwa wyższego, nauki, opieki zdrowotnej, opieki społecznej i socjalnej,
 - 3) stosowania listew plastikowych jako materiałów elewacyjnych.
5. Dla terenów wymienionych w ust. 1 **dopuszcza się:**
 - 1) wszystkie formy i konstrukcje dachów,
 - 2) realizację terenów zieleni urządzonej z elementami małej architektury,
 - 3) realizację sieci i urządzeń infrastruktury technicznej oraz dróg wewnętrznych, parkingów i garaży niezbędnych dla obsługi terenu i zabudowy,
 - 4) lokalizację wolnostojących reklam i masztów reklamowych, dla których nie obowiązuje parametr wysokości maksymalnej,
 - 5) lokalizację stacji bazowych telefonii komórkowej.
6. Dla obiektów o funkcji produkcyjnej i funkcji usługowej **dopuszcza się** odstępstwo od parametru wysokości, jeżeli wysokość obiektu uwarunkowana jest procesami technologicznymi.
7. Obsługę komunikacyjną terenu, o którym mowa w ust. 1 zapewnia się z dróg wewnętrznych oznaczonych na rysunku planu symbolami od **1KDw do 3KDw**.

§ 8

1. Dla terenów oznaczonych na rysunku planu symbolami **1ZI i 2ZI ustala się** przeznaczenie pod zieleni izolacyjną.
2. Dla terenów wymienionych w ust. 1 **ustala się zakaz** lokalizacji:
 - 1) obiektów kubaturowych, w tym również tymczasowych,
 - 2) stacji bazowych telefonii komórkowej.
3. Dla terenów wymienionych w ust. 1 **dopuszcza się:**
 - 1) prowadzenie dróg dojazdowych, ciągów pieszych, ścieżek rowerowych,
 - 2) prowadzenie wszelkich prac mających na celu pielęgnację i utrzymanie istniejącej i nowej zieleni,
 - 3) prowadzenie sieci, lokalizację obiektów i urządzeń infrastruktury technicznej.

§ 9

1. Dla terenu oznaczonego na rysunku planu symbolem **1IT ustala się** przeznaczenie pod urządzenia i obiekty telekomunikacji.
2. Dla terenu, o którym mowa w ust. 1 **dopuszcza się** lokalizację nowych obiektów i urządzeń związanych z funkcjonowaniem systemu telekomunikacyjnego oraz modernizację i rozbudowę istniejących obiektów i urządzeń.

Rozdział 3

Zasady ochrony środowiska i przyrody

§ 10

1. Na obszarze objętym planem ustala się zakaz realizacji przedsięwzięć mogących znacząco oddziaływać na środowisko, za wyjątkiem takich przedsięwzięć, dla których sporządzenie raportu o oddziaływaniu na środowisko nie jest obowiązkowe, a przeprowadzona procedura oceny oddziaływania na środowiska wykazała brak niekorzystnego wpływu na środowisko.
2. Zakaz, o którym mowa w ust. 1 nie dotyczy realizacji inwestycji liniowych celu publicznego z zakresu infrastruktury technicznej i drogowej.
3. Zasięg oddziaływania działalności nie może przekraczać granicy nieruchomości, do której prowadzący działalność posiada tytuł prawny.
4. W zakresie ochrony powierzchni ziemi ustala się nakaz:
 - 1) prowadzenia inwestycji budowlanych w sposób nie powodujący powstawania ruchów masowych ziemi,
 - 2) zabezpieczenia ściany wyrobiska byłego kamieniołomu, zapobiegającego ruchom masowym ziemi,

- 3) zdejmowania humusu na terenach inwestycji budowlanych i wykorzystania go w biologicznie czynnej części działek budowlanych lub do rekultywacji innych terenów zdegradowanych.
5. W zakresie ochrony powietrza ustala się obowiązek ochrony powietrza polegający na zapobieganiu powstawania i ograniczaniu wprowadzanych do powietrza substancji według zasad określonych w przepisach odrębnych oraz zaleca się wykorzystywanie do celów grzewczych i związanych z produkcją – paliw ekologicznych (np. energii elektrycznej, gazu, oleju opałowego).
6. W zakresie ochrony wód podziemnych ustala się zakaz odprowadzania ścieków bezpośrednio do gruntu i wód powierzchniowych oraz nakaz odprowadzania ścieków poprzez kanalizację miejską do oczyszczalni ścieków.
7. W zakresie ochrony przed polami elektromagnetycznymi ustala się, że poziom pól elektromagnetycznych w środowisku nie może przekraczać dopuszczalnych wartości określonych w przepisach odrębnych; dla wszystkich terenów w granicach planu obowiązują dopuszczalne poziomy pól elektromagnetycznych jak dla miejsc dostępnych dla ludności.
8. W zakresie postępowania z odpadami ustala się:
 - 1) obowiązuje odbiór odpadów w systemie zorganizowanym zgodnie z przepisami o utrzymaniu porządku i czystości w gminach,
 - 2) nakaz gospodarowania odpadami zgodnie z przepisami odrębnymi w przedmiotowym zakresie.

Rozdział 4

Zasady i warunki podziału nieruchomości

§ 11

1. Przy nowych podziałach geodezyjnych **ustala się** minimalną powierzchnię działki budowlanej – 0,5 ha (5.000m²); stosunek długości boków – maksymalnie 2 : 1.
2. Ustalenie, o którym mowa w ust. 1 nie dotyczy wydzielania działek pod urządzenia infrastruktury technicznej oraz drogi wewnętrzne.

Rozdział 5

Zasady modernizacji, rozbudowy i budowy systemu komunikacji

§ 12

1. Obszar planu obsługiwany jest z układu projektowanych dróg wewnętrznych zapewniających dostępność komunikacyjną do drogi wojewódzkiej Nr 913 zlokalizowanej poza granicami planu.

2. Tereny oznaczone na rysunku planu symbolami od **1 KDw do 3KDw**, przeznacza się na drogi wewnętrzne wraz z sieciami i urządzeniami infrastruktury technicznej, co oznacza, że przy budowie dróg obowiązują następujące ustalenia:
 - 1) szerokość w liniach rozgraniczających:
 - a) 1KDw – 15,0m,
 - b) 2KDw, 3KDw – 10,0m,
 - 2) jezdnia jednoprzestrzenna o dwóch pasach ruchu,
 - 3) minimalna szerokość jezdni – 6,0m,
 - 4) jednostronny chodnik dla pieszych.
3. Na terenach, o których mowa w ust. 2 **dopuszcza się** lokalizację:
 - 1) wolnostojących reklam na zasadach określonych w przepisach odrębnych,
 - 2) zatok postojowych wyłącznie dla samochodów osobowych,
 - 3) obiektów i prowadzenie sieci infrastruktury technicznej.

Rozdział 6

Zasady modernizacji, rozbudowy i budowy systemu infrastruktury technicznej

§ 13

Ustala się następujące zasady ogólne:

- 1) prowadzenie nowych sieci w obrębie linii rozgraniczających istniejących i planowanych dróg oraz zieleni,
- 2) dopuszcza się korekty przebiegu istniejących sieci oraz lokalizację urządzeń infrastruktury technicznej w sposób nieograniczający podstawowego przeznaczenia terenu oraz uwzględniający wymogi ochrony przyrody,
- 3) stosowanie urządzeń podczyszczających przy ujmowaniu wód opadowych lub roztopowych z powierzchni zanieczyszczonych o trwałej nawierzchni, a w szczególności z terenów przemysłowych, usługowych i składowych, baz transportowych oraz dróg i parkingów na warunkach określonych w przepisach odrębnych,
- 4) nakaz zachowania określonych przepisami odrębnymi ograniczeń w użytkowaniu terenów przyległych do istniejących i projektowanych sieci elektroenergetycznych.

§ 14

1. **Ustala się**, że pokrycie zapotrzebowania na wodę na cele bytowo-komunalne dla obszaru planu realizowane będzie z istniejącej sieci wodociągowej oraz ze studni głębinowych.
2. Woda na potrzeby zabezpieczenia przeciwpożarowego dostarczana będzie z istniejącej sieci

oraz ze zbiorników wyrównawczych.

§ 15

1. **Ustala się** następujące zasady w zakresie odprowadzania ścieków sanitarnych:

- 1) odprowadzenie ścieków w systemie rozdzielczym,
- 2) odprowadzenie ścieków sanitarnych poprzez system kanalizacyjny do istniejącej oczyszczalni ścieków, zlokalizowanej poza granicą planu,
- 3) do czasu realizacji systemu kanalizacji sanitarnej dopuszcza się unieszkodliwianie ścieków poprzez oczyszczalnie indywidualne lub za pomocą szczelnych zbiorników bezodpływowych, na warunkach określonych w przepisach odrębnych.

2. **Dopuszcza się** odprowadzanie wód opadowych i roztopowych do ziemi na zasadach określonych w przepisach odrębnych.

§ 16

W zakresie zaopatrzenia w ciepło **ustala się stosowanie** indywidualnych źródeł ciepła z zastosowaniem nowoczesnych technologii, cechujących się niską emisją zanieczyszczeń w procesie spalania.

§ 17

1. **Ustala się**, że dostawa gazu dla nowych odbiorców zlokalizowanych w obszarze opracowania realizowana będzie z istniejącej sieci średniego ciśnienia, zlokalizowanej poza granicami planu, po jej rozbudowie stosownie do potrzeb.
2. Do czasu podłączenia sieci gazowej **dopuszcza się** dostawę paliwa gazowego z instalacji zbiornikowych.

§ 18

Ustala się następujące zasady zaopatrzenia w energię elektryczną:

- 1) dostawę mocy i energii elektrycznej w oparciu o istniejący układ sieci i urządzeń elektroenergetycznych na ujednoczonym poziomie średnich napięć 15 kV,
- 2) rozbudowę systemu sieci o nowe elementy stacyjne i liniowe średniego i niskiego napięcia realizowane w miarę sukcesywnego zagospodarowania terenów PU.

§ 19

Ustala się następujące zasady w zakresie telekomunikacji:

- 1) rozwój telekomunikacji w oparciu o istniejącą i nową sieć z dopuszczeniem obsługi przez różnych uprawnionych operatorów sieci,

- 2) realizacja sieci i obiektów telekomunikacyjnych łączności sieciowej i bezprzewodowej, w ilości odpowiadającej potrzebom planowanego zainwestowania.

§ 20

W zakresie postępowania z odpadami **ustala się**:

- 1) obowiązuje odbiór odpadów w systemie zorganizowanym zgodnie z przepisami o utrzymaniu czystości i porządku w gminach,
- 2) wywóz odpadów stałych sposobem zorganizowanym na tereny składowania, znajdujące się poza obszarem planu,
- 3) dla odpadów pochodzenia przemysłowego i odpadów niebezpiecznych obowiązują zasady gospodarowania odpadami określone w przepisach odrębnych w przedmiotowym zakresie,
- 4) nakaz gospodarowania odpadami zgodnie z przepisami odrębnymi w przedmiotowym zakresie.

Rozdział 7

Stawki procentowe dla nieruchomości, których wartość wzrasta w związku z uchwaleniem planu i na podstawie których ustala się opłatę o której mowa w art. 36 ust. 4 ustawy o zagospodarowaniu i planowaniu przestrzennym

§ 21

Dla wszystkich terenów w obszarze planu **ustala się** stawkę procentową od wzrostu wartości nieruchomości w wysokości 5% (słownie: pięć procent).

Rozdział 8

Ustalenia końcowe

§ 22

Uchwała podlega opublikowaniu w Dzienniku Urzędowym Województwa Śląskiego.

§ 23

Wykonanie Uchwały powierza się Wójtowi Gminy Bobrowniki.

§ 24

Uchwała wchodzi w życie po upływie 30 dni od jej ogłoszenia w Dzienniku Urzędowym Województwa Śląskiego.

PRZEWODNICZĄCY RADY

mgr Bogdan Brzozowski

ZMIANA MIEJSCOWEGO PLANU ZAGOSPODAROWANIA PRZESTRZENNEGO
GMINY BOBROWNIKI - SOŁECTWO ROGOŹNIK

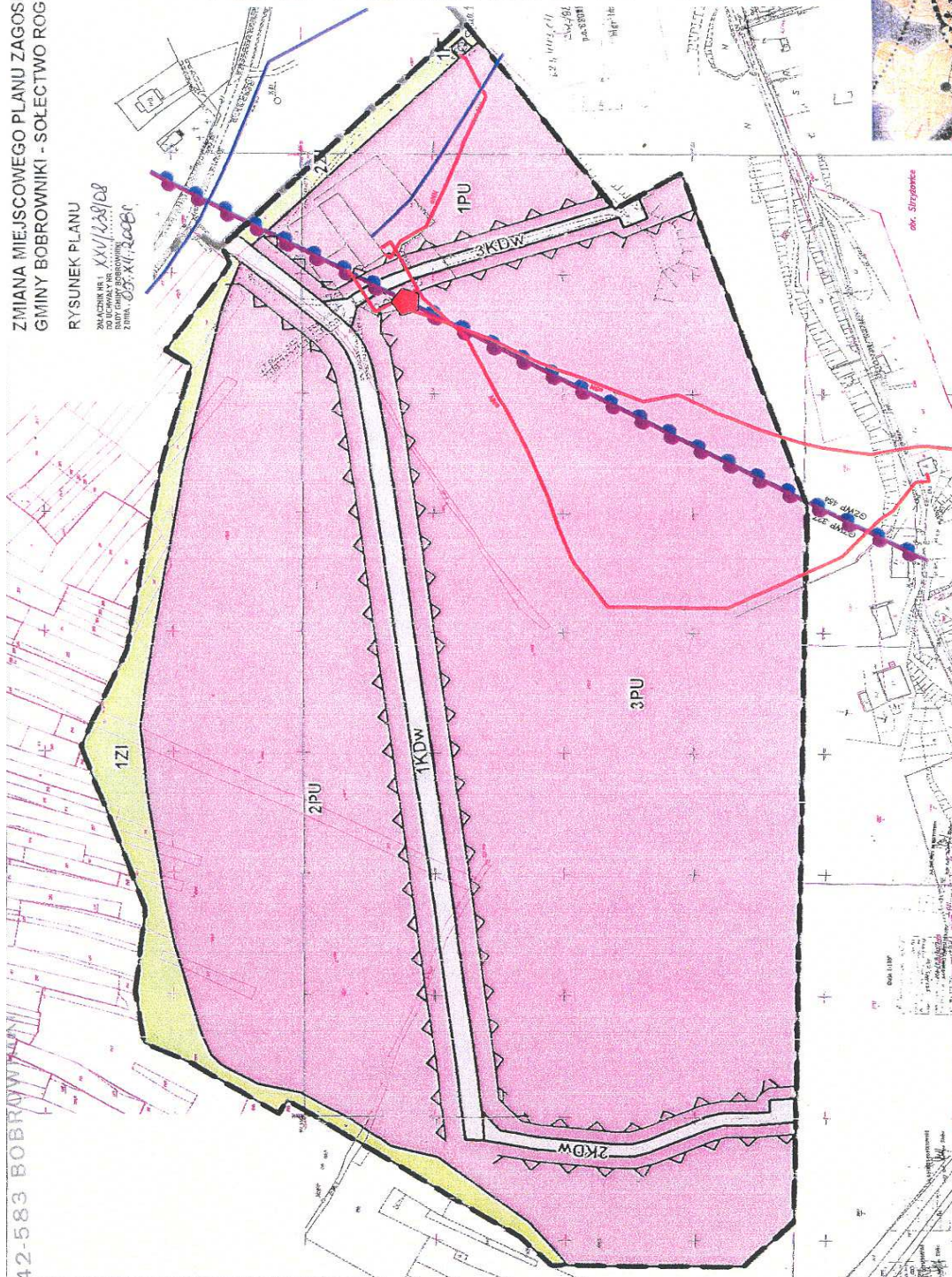
RYСУNEK PLANU

Załącznik nr XXV/28/08
dot. zmiany miejscowego
planu zagospodarowania
z dnia 03. XI. 2008r.

skala 1 : 1000
(pomniejszenie do skali 1 : 5000)



- USTALENIA RYSUNKU PLANU**
- GRANICA OBSZARU OBJĘTEGO ZMIANĄ PLANU MIEJSCOWEGO
 - LINE ROZGRANICZAJĄCE TERENY O RÓŻNYM PRZEZNACZENIU LUB RÓŻNYCH ZASADACH ZAGOSPODAROWANIA
 - NIERZĘKAWICZALNE LINIE ZABUDOWY
 - TERENY ZABUDOWY
 - TERENY OBIEKTÓW PRODUKCYJNYCH USŁUGOWYCH ORAZ SKŁADÓW I MAGAZYNÓW
 - TERENY ZIELENI
 - TERENY ZIELENI IZOLACYJNEJ
 - TERENY KOMUNIKACJI
 - TERENY DRÓG WEWNĘTRZNYCH
 - TERENY INFRASTRUKTURY TECHNICZNEJ
 - TELEKOMUNIKACJA
 - OZNACZENIA DODATKOWE
 - GRANICA ADMINISTRACYJNA G. BOBROWNIKI
 - ZASIEGI GŁÓWNYCH ZBIORNIKÓW WÓD PODZIEMNYCH
 - GZMP 481 OLSZCZ - ZAMIERCIE
 - GZMP 327 IUBLINEC - WYSZCZÓW
 - KABLOWE LINIE ELEKTROENERGETYCZNE
 - ŚREDNIEGO NAPIĘCIA
 - NISKIEGO NAPIĘCIA
 - STACJA TRANSFORMATOROWA SNINN
 - SIĘĆ WODOCIĄGOWA



PRZEWODNICZĄCY RADY
mgr Bogdan Brzozowski

**Załącznik Nr 2
do Uchwały Nr XXV/238/08
Rady Gminy Bobrowniki
z dnia 5 grudnia 2008 r.**

ROZSTRZYGNIECIE

o sposobie rozpatrzenia uwag do projektu planu

Brak uwag wniesionych do projektu planu w trakcie jego wyłożenia i nieuwzględnionych przez Wójta Gminy Bobrowniki.

PRZEWODNICZĄCY RADY

mgr Bogdan Brzozowski

**Załącznik Nr 3
do Uchwały Nr XXV/238/08
Rady Gminy Bobrowniki
z dnia 5 grudnia 2008 r.**

ROZSTRZYGNIECIE

**o sposobie realizacji zapisanych
w planie miejscowym inwestycji
z zakresu infrastruktury technicznej
oraz o zasadach ich finansowania**

Na podstawie art. 7 ust. 1 ustawy z dnia 8 marca 1990 r. o samorządzie gminnym (jednolity tekst Dz. U. z 2001 r., Nr 142, poz. 1591 z późniejszymi zmianami) oraz art. 3 ust. 1 i art. 20 ust. 1 ustawy z dnia 27 marca 2003 r. o planowaniu i zagospodarowaniu przestrzennym (Dz. U. z 2003 r., Nr 80, poz. 717 z późniejszymi zmianami), w oparciu o „Prognozę skutków finansowych uchwalenia miejscowego planu”

**Rada Gminy Bobrowniki
rozstrzyga**

o sposobie realizacji, zapisanych w planie inwestycji z zakresu infrastruktury technicznej, które należą do zadań własnych gminy oraz zasadach ich finansowania w następujący sposób:

W związku z uchwaleniem zmiany miejscowego planu zagospodarowania przestrzennego Gminy Bobrowniki – sołectwo Rogoźnik gmina Bobrowniki nie poniesie żadnych wydatków na inwestycje z zakresu infrastruktury technicznej.

PRZEWODNICZĄCY RADY

mgr Bogdan Brzozowski

509

**UCHWAŁA NR XXVII/317/08
Rady Miejskiej w Pszczynie**

z dnia 30 października 2008 r.

**w sprawie zmiany nazwy części drogi oraz nadania nazwy drogom wewnętrznym położonym
w Pszczynie oraz Rudołtowicach**

Na podstawie art. 7 ust. 1 pkt 2, art. 18 ust. 2 pkt 13, art. 40 ust. 1 i art. 41 ust. 1 ustawy z dnia 8 marca 1990 r. o samorządzie gminnym (Dz. U. z 2001 r. Nr 142, poz. 1591, z późn. zm.)

**Rada Miejska w Pszczynie
uchwała, co następuje:**

§ 1

1. Zmienić nazwę części ulicy Gajowej położonej w Pszczynie na ulicę Jesionową.
2. Przebieg ulicy Jesionowej przedstawia mapa stanowiąca załącznik Nr 1 do niniejszej uchwały.

§ 2

1. Drodze wewnętrznej położonej w Pszczynie nadać nazwę – ulica Jaworowa.
2. Przebieg ulicy Jaworowej przedstawia mapa stanowiąca załącznik nr 2 do niniejszej uchwały.

§ 3

1. Drodze wewnętrznej położonej w Rudołtowicach nadać nazwę – ulica Klonowa.
2. Przebieg ulicy Klonowej przedstawia mapa stanowiąca załącznik nr 3 do niniejszej uchwały.

§ 4

Wykonanie uchwały powierzyć Burmistrzowi Pszczyny.

§ 5

Uchwała wchodzi w życie po upływie 14 dni od daty ogłoszenia w Dzienniku Urzędowym Województwa Śląskiego.

WICEPRZEWODNICZĄCY RADY

Mirostław Kobiór