



DZIENNIK URZĘDOWY WOJEWÓDZTWA ŚWIĘTOKRZYSKIEGO

Kielce, dnia 20 grudnia 2011 r.

Nr 312

TREŚĆ:

Poz.:

U C H W A Ł Y :

- | | | |
|------|--|-------|
| 3811 | – nr XIV/98/2011 Rady Miejskiej w Sędziszowie z dnia 28 października 2011 r. w sprawie miejscowego planu zagospodarowania przestrzennego miasta Sędziszów w zakresie terenów komunikacji kolejowej..... | 29801 |
| 3812 | – nr XIV/104/2011 Rady Miejskiej w Sędziszowie z dnia 28 października 2011 r. w sprawie zmian w budżecie Gminy Sędziszów na 2011 rok..... | 29835 |
| 3813 | – nr XIII/42/11 Rady Gminy Łubnice z dnia 28 października 2011 r. w sprawie ustalenia wysokości opłat za świadczenia udzielane przez oddziały przedszkolne w szkołach podstawowych prowadzonych przez Gminę Łubnice..... | 29865 |
| 3814 | – nr XVII/98/11 Rady Gminy Pacanów z dnia 26 października 2011 r. w sprawie zmian w budżecie Gminy Pacanów na 2011 rok..... | 29866 |
| 3815 | – nr XVI/69/2011 Rady Gminy Samborzec z dnia 27 października 2011 r. w sprawie określenia zasad umieszczania reklam na obiektach lub terenach będących własnością Gminy Samborzec oraz związanych z tym opłat..... | 29885 |
| 3816 | – nr X/46/2011 Rady Gminy Solec-Zdrój z dnia 27 października 2011 r. w sprawie zmian w statucie uzdrowiska Solec-Zdrój..... | 29887 |
| 3817 | – nr X/49/2011 Rady Gminy Solec-Zdrój z dnia 27 października 2011 r. w sprawie zmiany budżetu Gminy Solec-Zdrój na 2011 rok..... | 29888 |

3811

UCHWAŁA NR XIV/98/2011 RADY MIEJSKIEJ W SĘDZISZOWIE

z dnia 28 października 2011 r.

w sprawie miejscowego planu zagospodarowania przestrzennego miasta Sędziszów w zakresie terenów komunikacji kolejowej

Na podstawie art. 20 ust. 1 i art. 28 ust.2 ustawy z dnia 27 marca 2003 r. o planowaniu i zagospodarowaniu przestrzennym (Dz. U. nr 80, poz. 717 z dnia 27 marca 2003 r. z późn. zm.) oraz art. 18 ust. 2 pkt. 5 ustawy z dnia 8 marca 1990 r. o samorządzie gminnym (tekst jednolity Dz. U. z 2001 r. nr 142 poz. 1591 poz. 74 z późn. zm.) po stwierdzeniu zgodności projektu

miejscowego planu zagospodarowania przestrzennego miasta Sędziszów w zakresie terenów komunikacji kolejowej ze Studium uwarunkowań i kierunków zagospodarowania przestrzennego miasta i gminy Sędziszów, Rada Miejska w Sędziszowie postanawia, co następuje:

Rozdział 1. USTALENIA OGÓLNE

§ 1.1. Uchwala się miejscowy plan zagospodarowania przestrzennego miasta Sędzi-

szów, w zakresie terenów komunikacji kolejowej KK, zwany dalej planem.

2. Załącznikami do uchwały są:

- 1) Załącznik nr 1a, 1b, 1c – Rysunek planu w skali 1:1000 – Przeznaczenie i zasady zagospodarowania terenu,
- 2) Załącznik nr 2a, 2b, 2c – Rysunek w skali 1:5000 – Zasady obsługi w zakresie infrastruktury technicznej,
- 3) Załącznik nr 3 – Rozstrzygnięcie o sposobie rozpatrzenia uwag,
- 4) Załącznik nr 4 – Rozstrzygnięcie o sposobie realizacji, zapisanych w planie inwestycji z zakresu infrastruktury technicznej, które należą do zadań własnych gminy oraz zasadach ich finansowania.

3. Ustaleniami obowiązującymi na rysunku planu są:

- 1) granica opracowania planu,
- 2) linie rozgraniczające tereny o różnym przeznaczeniu lub różnych zasadach zabudowy i zagospodarowania wraz z symbolami identyfikacyjnymi tych terenów.

4. Następujące oznaczenia zawarte na rysunku planu obowiązują na mocy przepisów odrębnych:

- 1) stanowiska archeologiczne wpisane do ewidencji zabytków,
- 2) granica terenów zamkniętych,
- 3) obszar objęty opracowaniem planu znajduje się w obrębie Głównego Zbiornika Wód Podziemnych nr 409 Niecka Miechowska.

5. Elementami informacyjnymi nie stanowiącymi ustaleń planu są:

- 1) strefy techniczne linii elektroenergetycznych średniego napięcia oraz linie elektroenergetyczne,
- 2) stacje transformatorowe.

§ 2. Zasady modernizacji, rozbudowy i budowy systemów infrastruktury technicznej zostały określone w ustaleniach szczegółowych, natomiast zasady obsługi terenu w zakresie infrastruktury technicznej, określone w załączniku nr 2a, 2b, 2c jako treści informacyjne wskazują przebieg głównych sieci infrastruktury technicznej i związanych z nimi urządzeń technicznych; szczegółowy przebieg sieci oraz lokalizacja związanych z nimi urządzeń technicznych mogą ulec zmianie na etapie opracowania projektu budowlanego, z zachowaniem warunków wynikających z ustaleń planu i z przepisów odrębnych.

§ 3.1. Przeznaczenie terenu, sposób zagospodarowania i warunki zabudowy terenu określają się w odniesieniu do terenów wyznaczonych na rysunku planu liniami rozgraniczającymi, z uwzględnieniem:

- 1) ustaleń rysunku planu i oznaczeń, o których mowa w § 1 ust. 3, 4 i 5,
- 2) ustaleń ogólnych zawartych w § 3-7,
- 3) ustaleń szczegółowych zawartych w rozdziale II.

2. Wyróżnia się kategorię przeznaczenia terenów, oznaczoną symbolem identyfikacyjnym, o którym mowa w § 1 ust. 3 pkt 2:

- 1) KK – tereny komunikacji kolejowej (§8).

3. Obok symbolu określającego kategorię przeznaczenia terenu, zastosowano oznaczenia graficzne:

- 1) stanowisk archeologicznych - wpisanych do ewidencji zabytków, stacje transformatorowe, granice terenów zamkniętych,
- 2) EE – linie elektroenergetyczne 15 kV; Es – strefy techniczne linii elektroenergetycznych.

§ 4. Ustala się zasady ochrony i kształtowania ład przestrzennego:

- 1) zachowanie zasad zagospodarowania terenów i formy architektonicznej budynków, zgodnie z ustaleniami szczegółowymi.

§ 5. Ustala się następujące zasady ochrony środowiska, przyrody i krajobrazu kulturowego:

- 1) Obszar objęty planem znajduje się w obrębie Głównego Zbiornika Wód Podziemnych nr 409 Niecka Miechowska; w jego obrębie obowiązuje zakaz lokalizacji nowych inwestycji bez zabezpieczeń przed przenikaniem do podłoża i wód podziemnych

§ 6. Ustala się następujące zasady ochrony dziedzictwa kulturowego i zabytków oraz dóbr kultury współczesnej:

- 1) ustala się ochronę konserwatorską stanowisk archeologicznych wpisanych do ewidencji zabytków oznaczonych na rysunku planu symbolem graficznym,
- 2) wszelkie działania inwestycyjne, wymagające prowadzenia robót ziemnych w rejonie stanowisk archeologicznych winny być realizowane przy uwzględnieniu przepisów odrębnych z zakresu ochrony zabytków.

§ 7.1. Jako zgodne z planem uznaje się wyznaczenie tras urządzeń liniowych oraz urządzeń związanych z rozbudową systemów infrastruktury technicznej, o których mowa w § 9-16, stosownie do warunków wynikających ze szczegółowych rozwiązań technicznych, nie kolidujących z innymi ustaleniami planu.

2. Ze względu na charakter terenu objętego planem nie ustala się minimalnych wskaźników miejsc parkingowych oraz zasad przeprowadzania scalenia i wymiany gruntów.

Rozdział 2. **USTALENIA SZCZEGÓŁOWE**

§ 8.1. Ustala się przeznaczenie oraz zasady zagospodarowania terenów komunikacji kolejowej, oznaczonych na rysunku planu symbolem KK.

2. Na terenach KK, o których mowa w ust. 1, ustala się następujące zasady zabudowy i zagospodarowania:

- 1) utrzymuje się istniejącą infrastrukturę kolejową – linie kolejowe, budowle, budynki i urządzenia,
- 2) przy nadbudowie, rozbudowie, przebudowie i remoncie istniejących oraz budowie nowych obiektów, należy zachować warunki określone w pkt 2 lit. a do d:
 - a) wysokość budynków nie może przekraczać 18 m; dopuszcza się zwiększenie wysokości dla budowli i urządzeń kolejowych,
 - b) dach dwuspadowy lub wielospadowy, o kącie nachylenia 20-45 stopni; ze względu na funkcję terenu dopuszcza się dachy o innym kształcie i kącie nachylenia,
 - c) powierzchnia nowo wydzielonych działek nie może być mniejsza niż 1000 m²,
 - d) ze względu na funkcję terenu nie ustala się innych parametrów i wskaźników kształtowania zabudowy i zagospodarowania terenu,
- 3) budowle i budynki mogą być usytuowane w odległości nie mniejszej niż 10 m od granicy obszaru kolejowego i nie mniejszej niż 20 m od osi skrajnego toru; nie dotyczy budowli i budynków kolejowych,
- 4) dostęp do dróg publicznych (znajdują się poza obszarem opracowania) bezpośrednio lub poprzez drogi wewnętrzne (znajdują się poza obszarem opracowania),
- 5) wyposażenie w sieci i urządzenia infrastruktury technicznej, z zachowaniem warunków określonych w § 9–15.

§ 9. Ustala się zasady modernizacji, rozbudowy i budowy systemów zaopatrzenia w wodę:

- 1) głównym źródłem zaopatrzenia w wodę będą zbiorcze systemy zapewniające odbiorcom wymaganą ilość wody, niezawodność dostawy i odpowiednią jakość wody, zgodnie z obowiązującymi przepisami odrębnymi,
- 2) utrzymuje się dotychczasowe systemy zaopatrzenia w wodę oraz ujęcia wód podziemnych i związane z nimi strefy ochronne, zlokalizowane poza obszarem objętym planem,

- 3) utrzymuje się istniejącą na terenie miasta sieć wodociągową, w skład której wchodzi przewody magistralne o średnicach 225 mm, 160 mm i 150 mm oraz rozdzielcze o średnicach 110, 100 i 90 mm, a także przyłącza wodociągowe,
- 4) dla zapewnienia wymaganych standardów obsługi obowiązuje utrzymanie w dobrym stanie technicznym urządzeń wodociągowych, w tym studni zasadniczych i awaryjnych, pompowni oraz sieci wodociągowych. Wymienione urządzenia oraz przewody wodociągowe powinny być modernizowane i rozbudowywane stosownie do potrzeb,
- 5) ustala się pełne pokrycie zapotrzebowania na wodę dla wszystkich grup odbiorców,
- 6) obowiązuje rozbudowa sieci wodociągowej na bazie istniejących systemów. Doprowadzenie wody do poszczególnych grup odbiorców nastąpi poprzez przedłużenie głównej przewodów rozdzielczych o średnicach 110 i 90 mm. Sieć wodociągową należy rozbudowywać stosownie do potrzeb z uwzględnieniem wielkości średnic na stan docelowy,
- 7) na terenach nieuzbrojonych w sieć wodociągową dopuszcza się zaopatrzenie w wodę z indywidualnych studni z uwzględnieniem warunków określonych w przepisach odrębnych,
- 8) obowiązuje pełne pokrycie zapotrzebowania na wodę do celów przeciwpożarowych zgodnie z przepisami odrębnymi; przewody wodociągowe powinny być wyposażone w hydranty przeciwpożarowe do zewnętrznego gaszenia pożaru, zgodnie z przepisami i normami obowiązującymi w zakresie ochrony przeciwpożarowej.

§ 10.1. Ustala się zasady modernizacji, rozbudowy i budowy systemów odprowadzania i oczyszczania ścieków sanitarnych i deszczowych w systemie rozdzielczym.

2. Ustala się następujące zasady odprowadzania i oczyszczania ścieków sanitarnych.

- 1) obowiązuje realizacja programu wyposażenia miasta w systemy kanalizacji zbiorczej zgodnie z Krajowym Programem Oczyszczania Ścieków Komunalnych,
- 2) tereny zabudowane i przeznaczone do zabudowy objęte niniejszym planem powinny zostać uzbrojone w systemy zbiorczej kanalizacji sanitarnej,

- 3) obowiązuje odprowadzanie ścieków kanalizacją miejską do istniejącej mechaniczno-biologicznej oczyszczalni ścieków zlokalizowanej na terenie miasta poza obszarem objętym planem,
- 4) zasadniczą częścią zbiorowego systemu jest dotychczasowy układ sieci i urządzeń kanalizacyjnych, w tym istniejące kolektory i kanały zbiorcze o średnicach od 600 do 150 mm,
- 5) w celu uzupełnienia istniejącego systemu kanalizacyjnego wymagana jest rozbudowa kanalizacji sanitarnej,
- 6) wprowadza się obowiązek przyłączenia do sieci kanalizacyjnej obiektów kubaturowych,
- 7) obiekty, urządzenia i sieci kanalizacyjne należy utrzymywać w dobrym stanie technicznym zapewniającym wymagane standardy obsługi,
- 8) na obszarze nie objętym obecnie zbiorowym systemem kanalizacyjnym:
 - a) dopuszcza się stosowanie zbiorników bezodpływowych do gromadzenia ścieków, pod warunkiem systematycznego wywozu ścieków do punktów zlewnych; zbiorniki i wywóz ścieków muszą spełniać warunki określone przepisami odrębnymi,
 - b) preferuje się indywidualne systemy oczyszczania ścieków pod warunkiem spełnienia wymogów przepisów odrębnych.
- 9) w przypadku wprowadzenia ścieków przemysłowych do urządzeń kanalizacyjnych wymagane jest przestrzeganie przepisów odrębnych lub stosowanie odpowiednich urządzeń do oczyszczania ścieków.

3. Ustala się następujące zasady odprowadzania i oczyszczania ścieków deszczowych:

- 1) w zakresie kanalizacji deszczowej utrzymuje się dotychczasowe sposoby odwodnienia terenu,
- 2) powierzchnie szczelne na terenach kolejowych powinny być wyposażone w kanalizację deszczową, a ścieki przed wprowadzeniem do wód lub do ziemi powinny być oczyszczane zgodnie z przepisami odrębnymi,
- 3) urządzenia odwadniające oraz odprowadzające wodę, w tym kanalizacja deszczowa, wchodzące w skład wyposażenia technicznego terenów kolejowych muszą spełniać warunki określone w przepisach odrębnych.

§ 11. Ustala się zasady modernizacji, rozbudowy i budowy systemów zaopatrzenia w energię elektryczną, obiektów i sieci infrastruktury elektroenergetyki:

- 1) utrzymuje się dotychczasowe zasady zaopatrzenia w energię elektryczną odbiorców, polegające na dostawach energii siecią rozdzielczą średniego napięcia 15 kV, oraz niskiego napięcia 0,4 kV, wyprowadzoną ze stacji elektroenergetycznej 110/15 kV, zlokalizowanej przy ulicy Kieleckiej w Sędziszowie, poza obszarem objętym planem,
- 2) wzdłuż istniejących i projektowanych napowietrznych linii średniego napięcia 15 kV, niskiego napięcia 0,4 kV, linii kablowych 15 kV i 0,4 kV, wokół istniejących i projektowanych stacji transformatorowych 15/0,4 kV, należy pozostawić strefy techniczne, których wymiary i warunki zagospodarowania określono w przepisach odrębnych,
- 3) nowe stacje transformatorowe-rozdzielcze ŚN/0,4 kV oraz trasy nowo projektowanych linii 15 kV należy budować stosownie do potrzeb oraz lokalizować zgodnie z warunkami wynikającymi ze szczególnych rozwiązań technicznych, nie kolidującymi z innymi ustaleniami planu,
- 4) nowe stacje transformatorowo-rozdzielcze 15/0,4 kV należy budować w wykonaniu wewnętrznym lub jako stacje słupowe.

§ 12. Ustala się zasady modernizacji, rozbudowy i budowy sieci i urządzeń telekomunikacyjnych:

- 1) utrzymuje się dotychczasowy przebieg sieci telekomunikacyjnej oraz dotychczasową lokalizację urządzeń łączności,
- 2) dopuszcza się budowę nowych urządzeń telekomunikacyjnych, w tym urządzeń telefonii komórkowej, bez kolidowania z przepisami odrębnymi i z pozostałymi ustaleniami planu.

§ 13. Ustala się zasady modernizacji, rozbudowy i budowy systemu zaopatrzenia w gaz:

- 1) dopuszcza się budowę gazociągów, z zachowaniem stref kontrolowanych,
- 2) trasy gazociągów nie mogą kolidować z pozostałymi ustaleniami planu,
- 3) wymiary oraz warunki zagospodarowania stref kontrolowanych gazociągów określono w przepisach odrębnych.

§ 14. Ustala się zasady modernizacji, rozbudowy i budowy systemu zaopatrzenia w ciepło:

- 1) do celów grzewczych należy stosować rozwiązania techniczne i media grzewcze ograniczające emisje zanieczyszczeń do środowiska poprzez stosowanie paliw ekologicznych niskoemisyjnych.

- 2) urządzenia na paliwa stałe, zaleca się zastąpić urządzeniami na paliwa o niskim poziomie zanieczyszczeń.
- 3) utrzymuje się dotychczasowe kotłownie oraz inne urządzenia i sieci grzewcze; dopuszcza się ich przebudowę, rozbudowę i modernizację.
- 4) dopuszcza się budowę nowych obiektów zaopatrzenia w ciepło oraz sieci ciepłowniczej, jeżeli nie kolidują z innymi ustaleniami planu.

§ 15. Ustala się zasady gospodarki odpadami:

- 1) odpady komunalne należy wywozić na składowisko odpadów komunalnych w Borszowicach, natomiast odpady niebezpieczne na składowiska do tego przeznaczone poza obszarem gminy,

- 2) należy utworzyć racjonalny, efektywny ekonomicznie system, zapewniający ochronę środowiska przed degradacją oraz przestrzeganie zasad utrzymania czystości i porządku na terenie miasta.

§ 16. Ustala się zasady w zakresie ochrony przeciwpożarowej oraz potrzeb obronności i bezpieczeństwa państwa:

- 1) urządzenia wodociągowe powinny zapewniać możliwość korzystania z wody do celów przeciwpożarowych, do gaszenia pożaru, zgodnie z zasadą określoną w § 9 pkt 11,
- 2) wszystkie drogi obsługujące tereny objęte niniejszym planem, w tym drogi wewnętrzne nie oznaczone na rysunku planu powinny zapewniać warunki jako drogi pożarowe,
- 3) w zakresie wykrywania zagrożeń oraz ostrzegania i alarmowania ludności należy stosować przepisy odrębne.

Rozdział 3. PRZEPISY KOŃCOWE

§ 17. Dla terenów komunikacji kolejowej oznaczonych na rysunku planu symbolem KK ustala się wysokość jednorazowej opłaty – 5 %, w przypadku zbycia nieruchomości, której wartość wzrosła w związku z uchwaleniem niniejszego planu, stosownie do postanowień art. 36 ust. 4 ustawy z dnia 27 marca 2003 r. o planowaniu i zagospodarowaniu przestrzennym..

§ 18. Wykonanie uchwały powierza się Burmistrzowi Sędziszowa.

§ 19. Plan wchodzi w życie po upływie 30 dni od ogłoszenia niniejszej uchwały w Dzienniku Urzędowym Województwa Świętokrzyskiego.

Przewodniczący Rady Miejskiej:
Adam Mysiara

Załącznik nr 1
do uchwały nr XIV/98/2011
Rady Miejskiej w Sędziszowie
z dnia 28 października 2011 r.

**MIEJSCOWY PLAN ZAGOSPODAROWANIA PRZESTRZENNEGO MIASTA SĘDZISZÓW
W ZAKRESIE TERENÓW KOMUNIKACJI KOLEJOWEJ**

RYS. PRZEZNACZENIE I ZASADY ZAGOSPODAROWANIA TERENU

skala 1 : 1 000



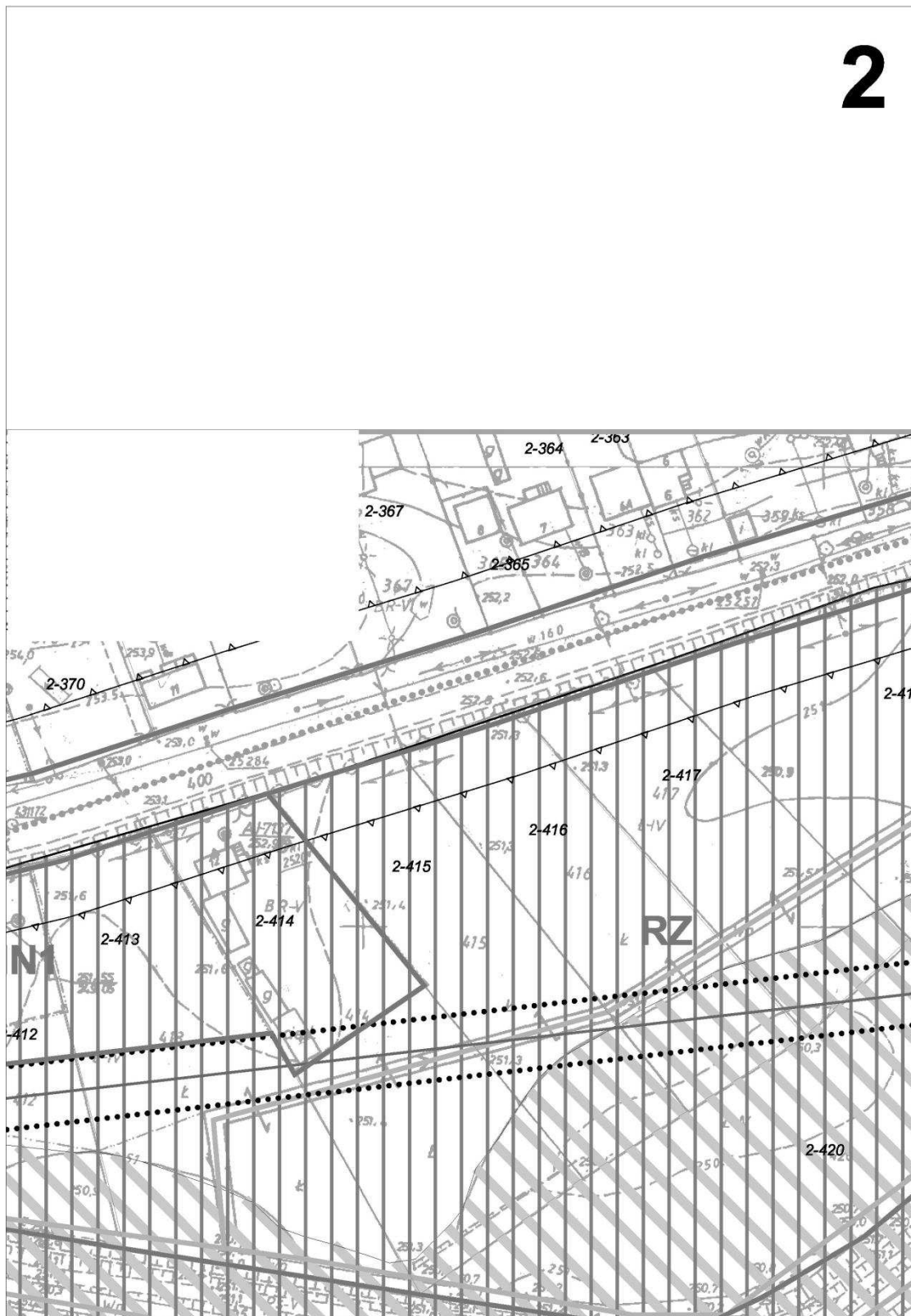
1

Załącznik nr 1a do Uchwały nr XIV/98/2011 Rady Miejskiej w Sędziszowie z dnia 28 października 2011 roku



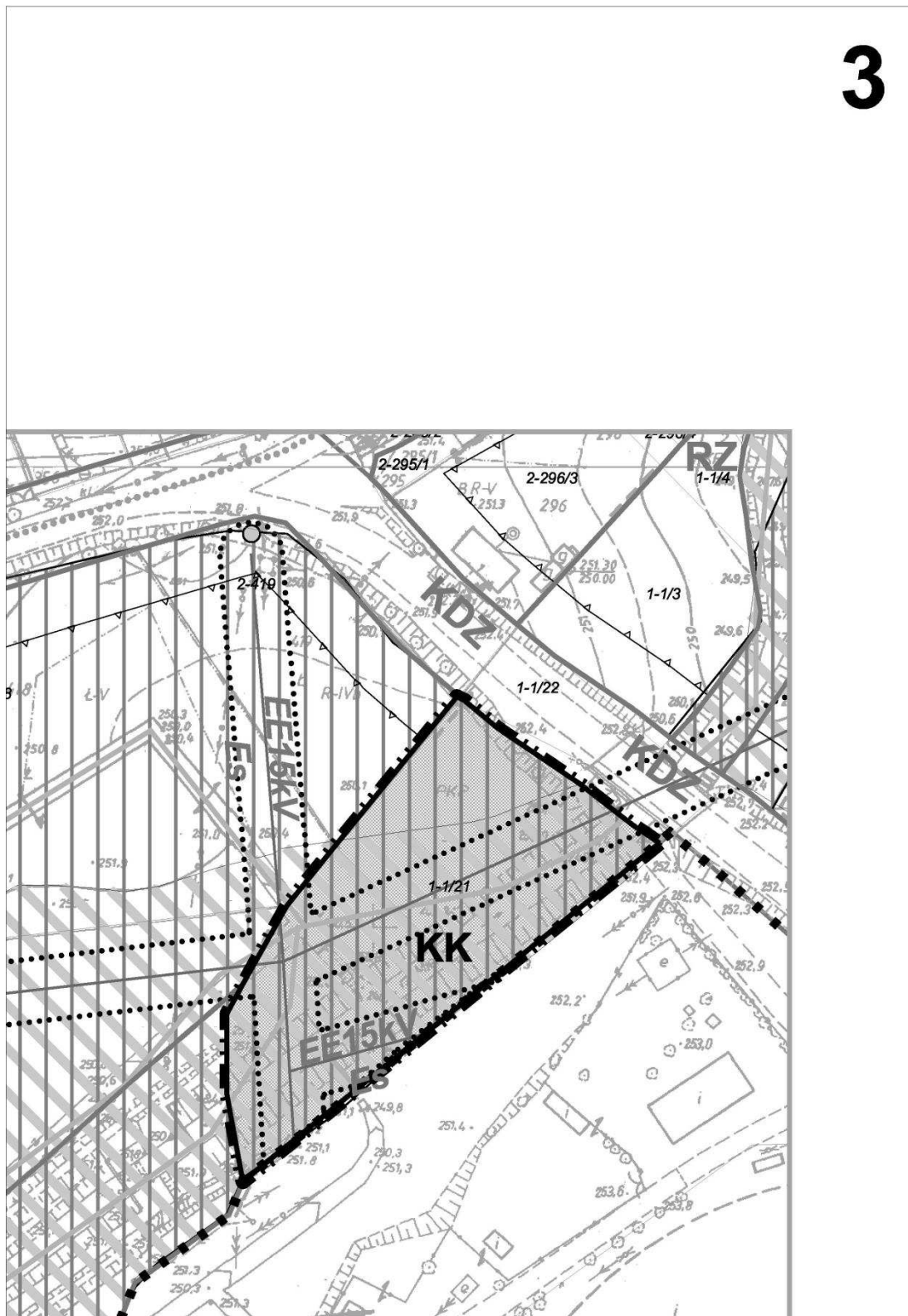
Załącznik nr 2
do uchwały nr XIV/98/2011
Rady Miejskiej w Sędziszowie
z dnia 28 października 2011 r.

2

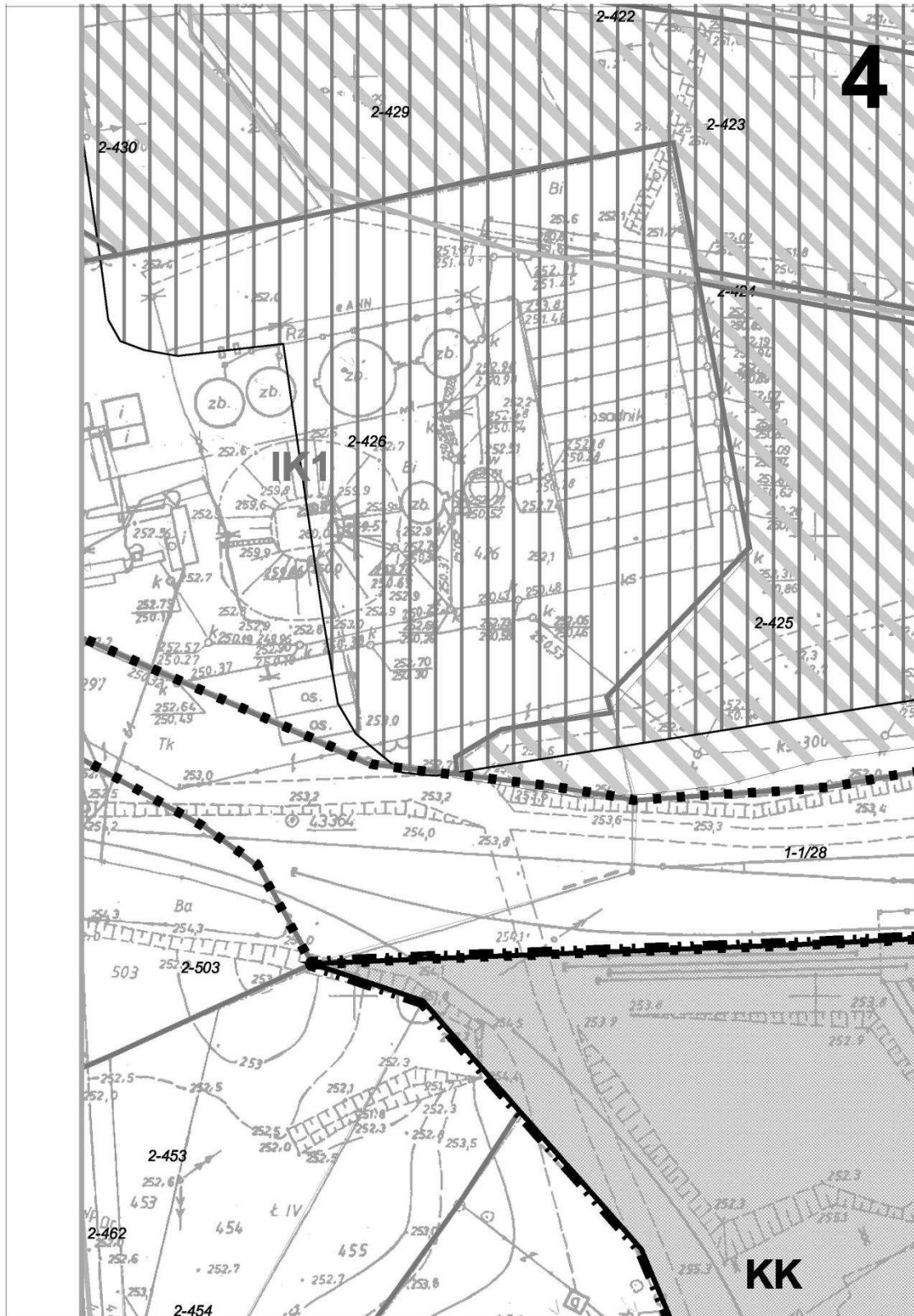


Załącznik nr 3
do uchwały nr XIV/98/2011
Rady Miejskiej w Sędziszowie
z dnia 28 października 2011 r.

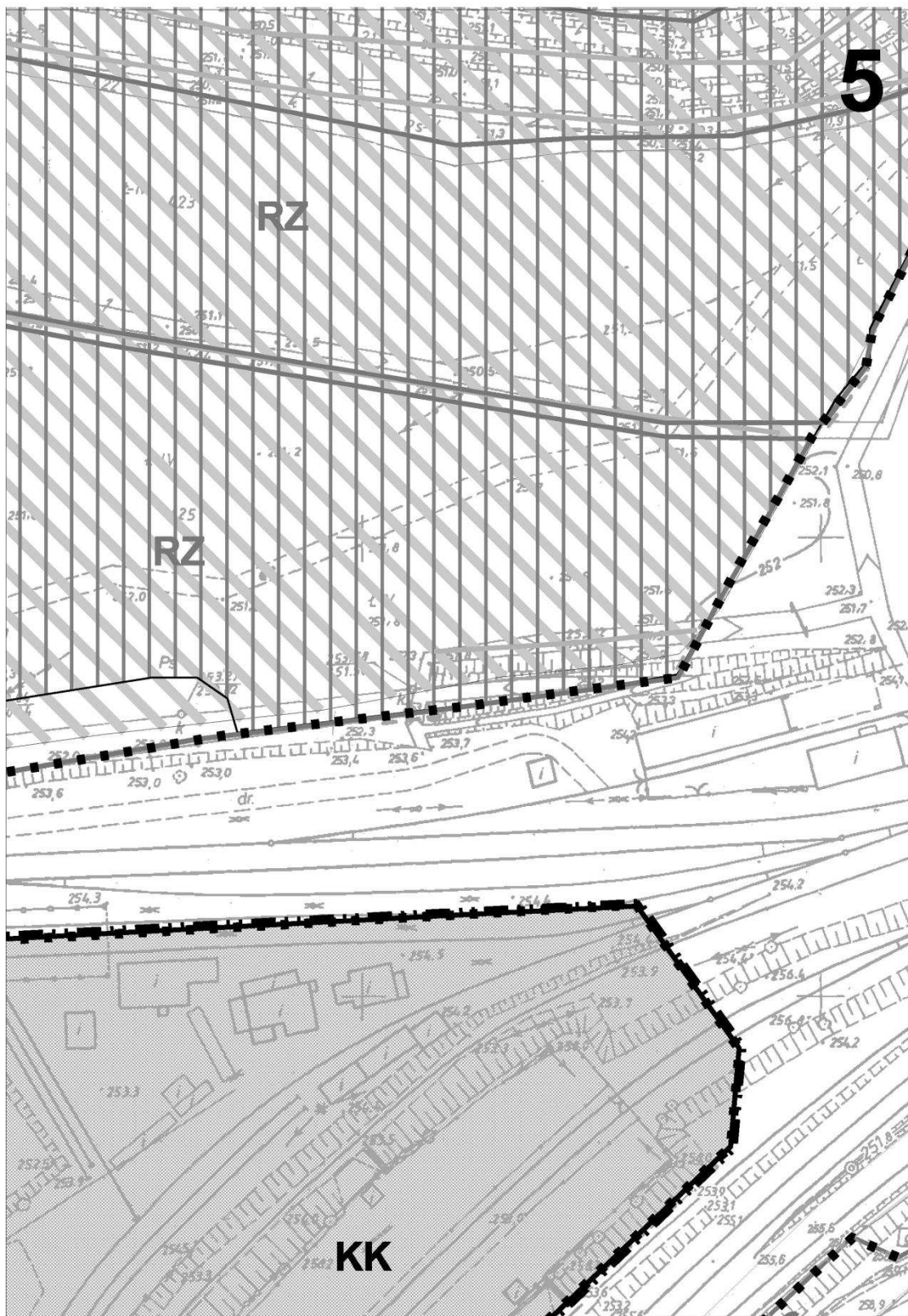
3



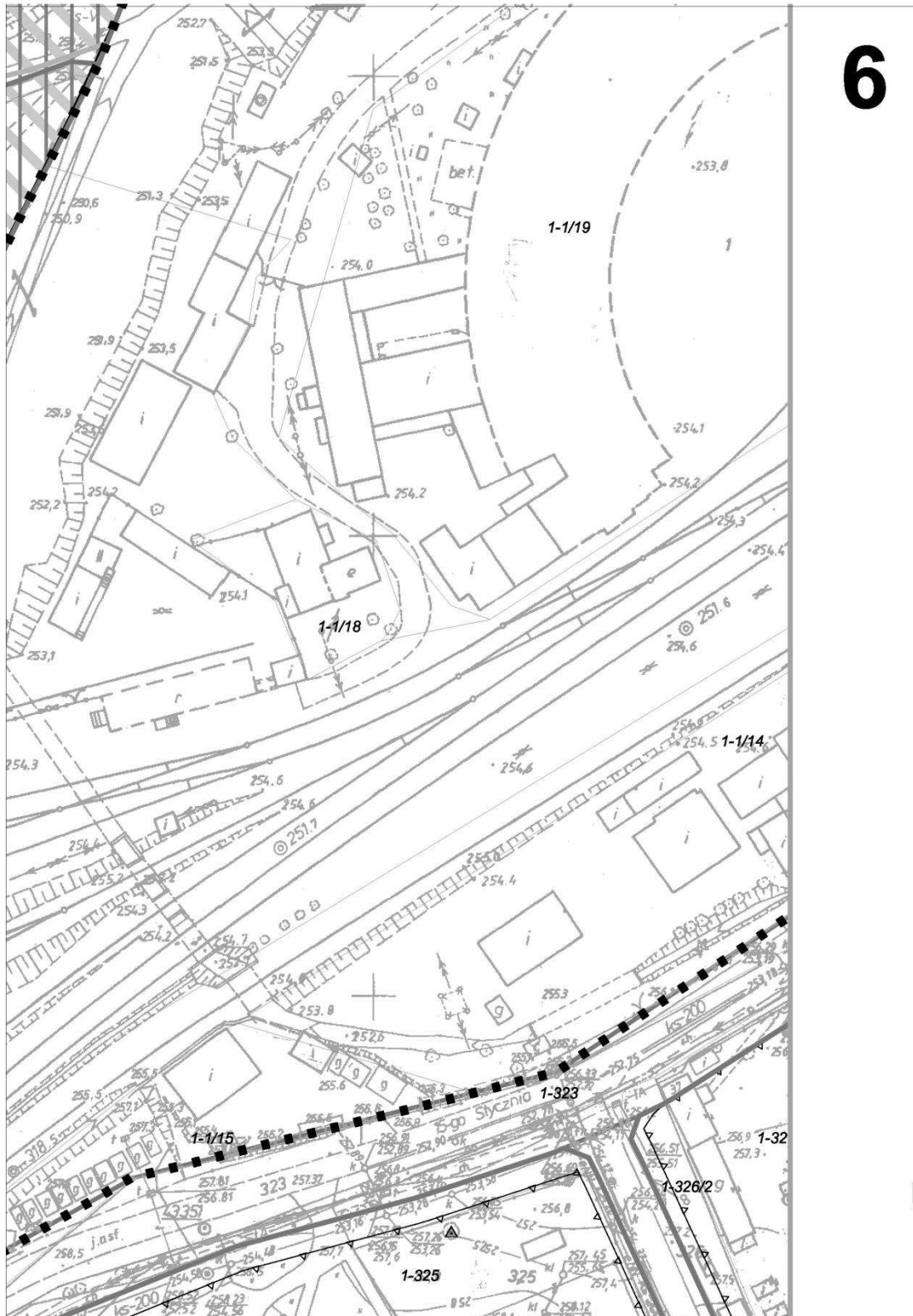
Załącznik nr 4
do uchwały nr XIV/98/2011
Rady Miejskiej w Sędziszowie
z dnia 28 października 2011 r.



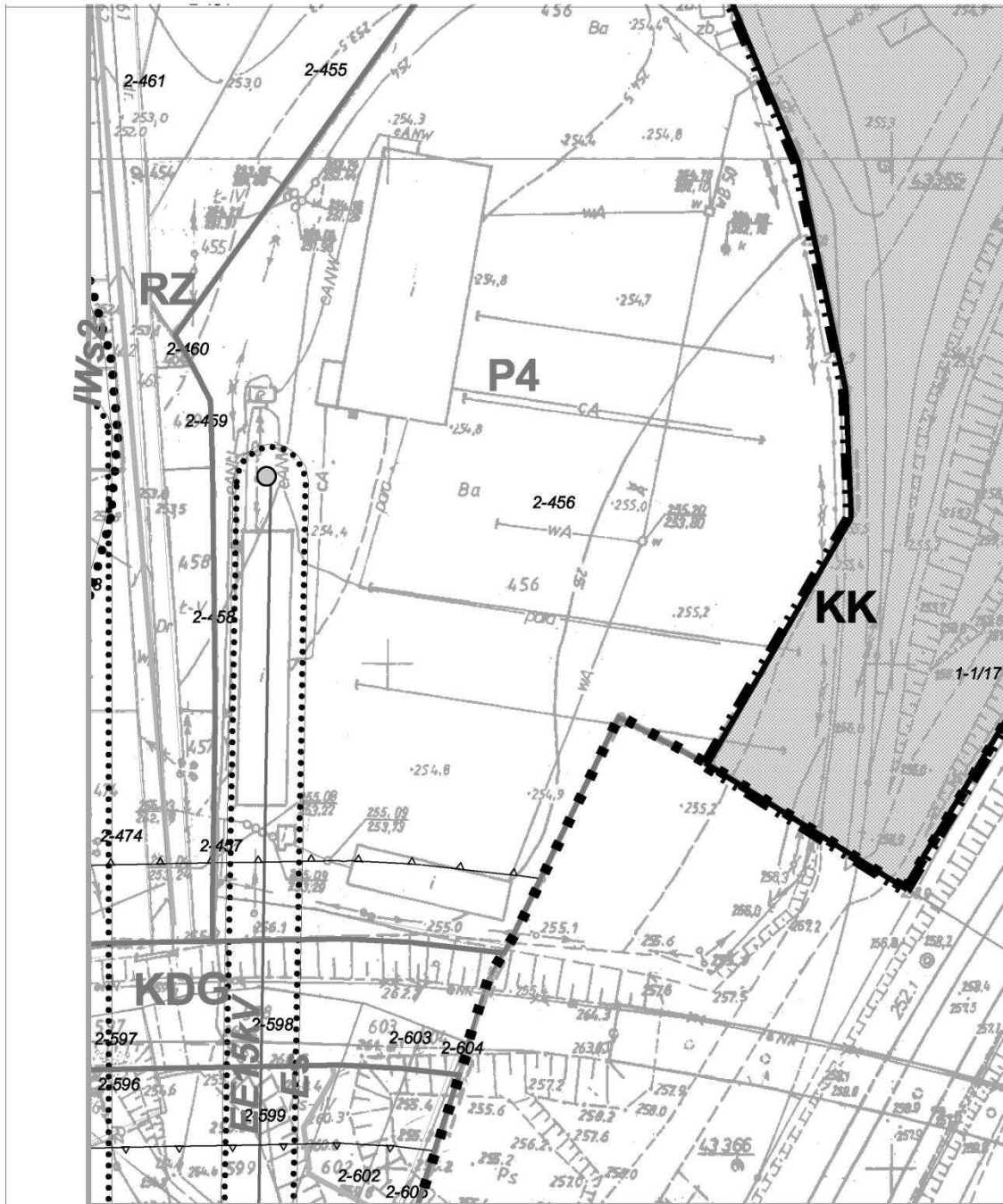
Załącznik nr 5
do uchwały nr XIV/98/2011
Rady Miejskiej w Sędziszowie
z dnia 28 października 2011 r.



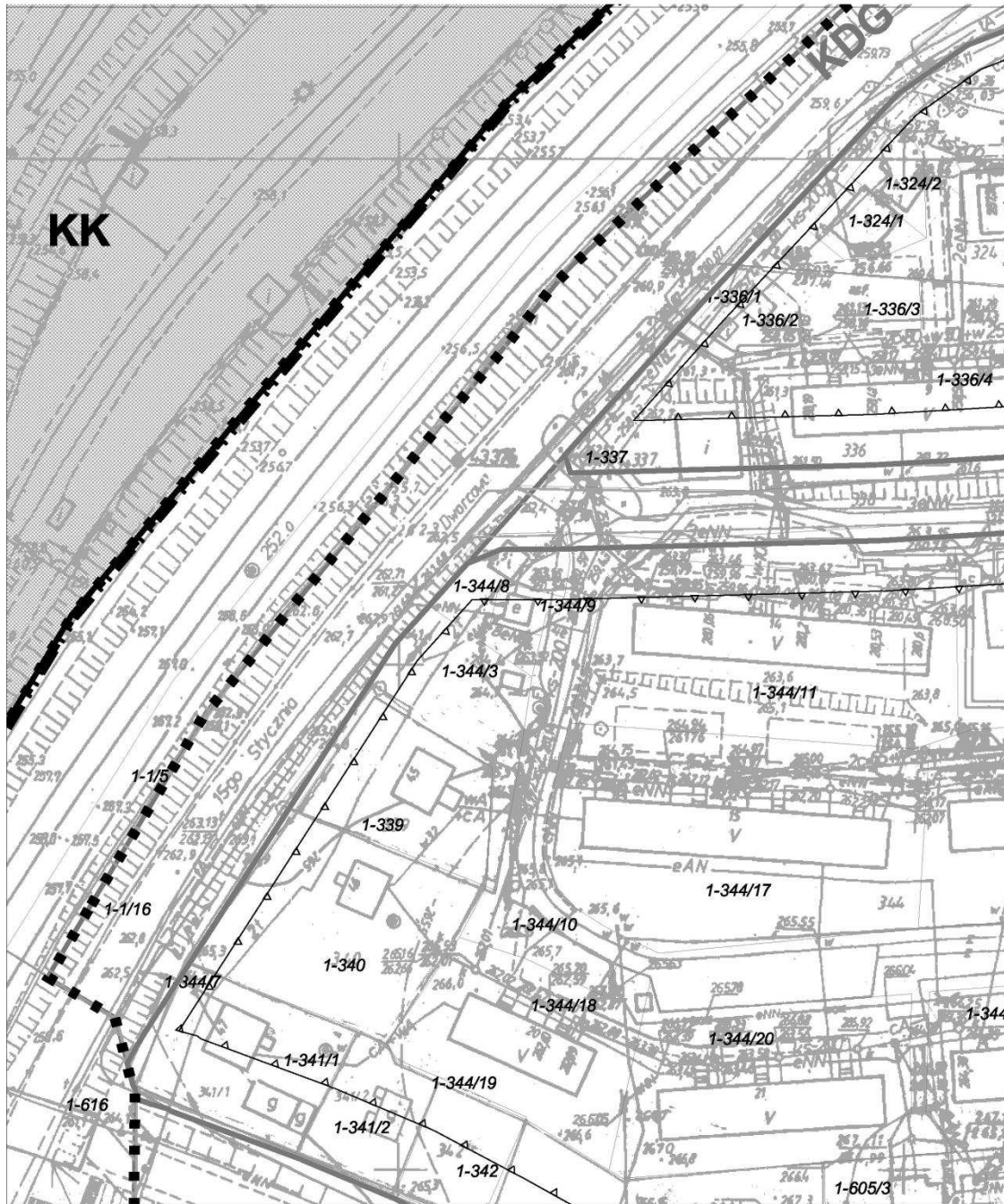
Załącznik nr 6
do uchwały nr XIV/98/2011
Rady Miejskiej w Sędziszowie
z dnia 28 października 2011 r.



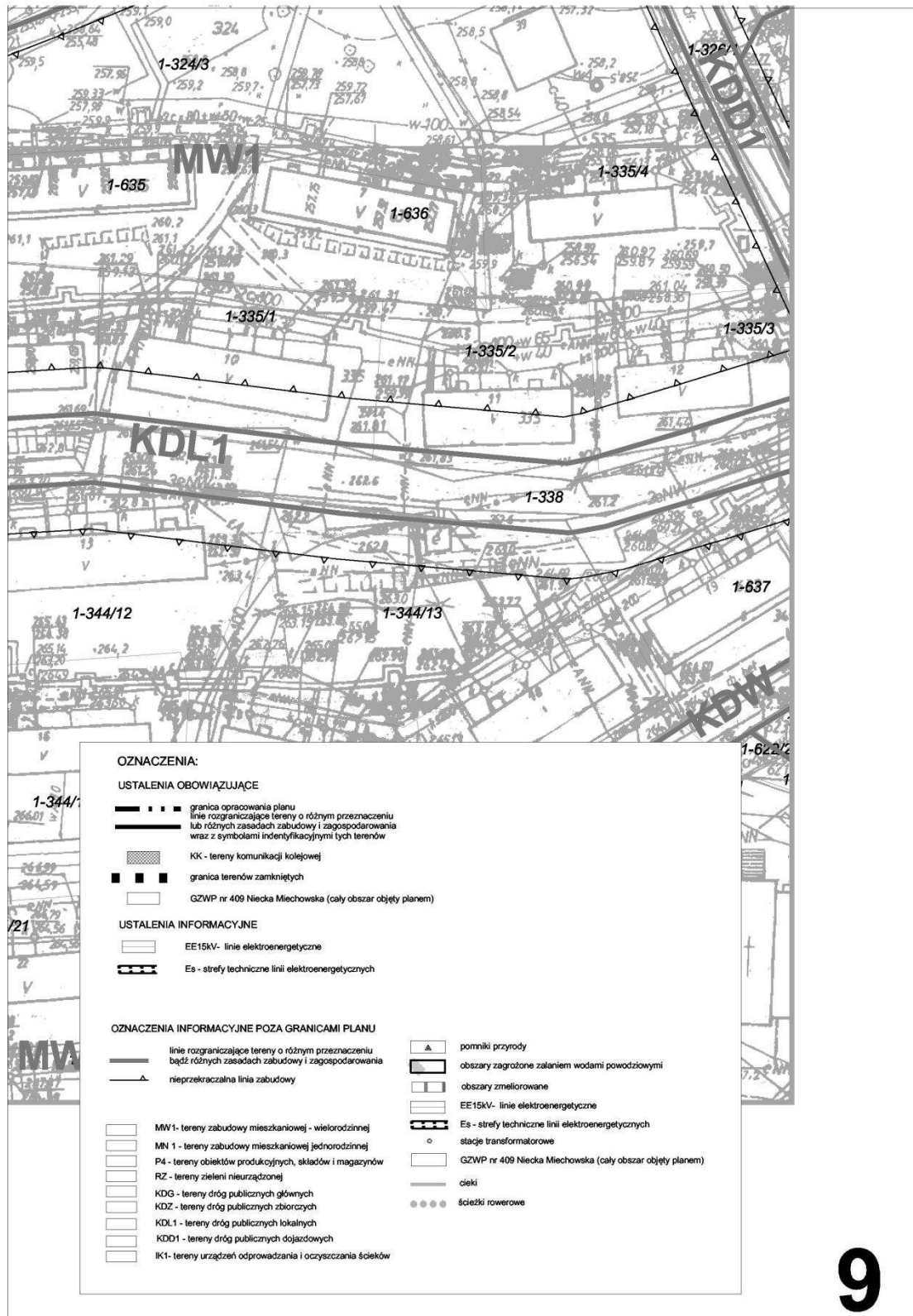
Załącznik nr 7
do uchwały nr XIV/98/2011
Rady Miejskiej w Sędziszowie
z dnia 28 października 2011 r.



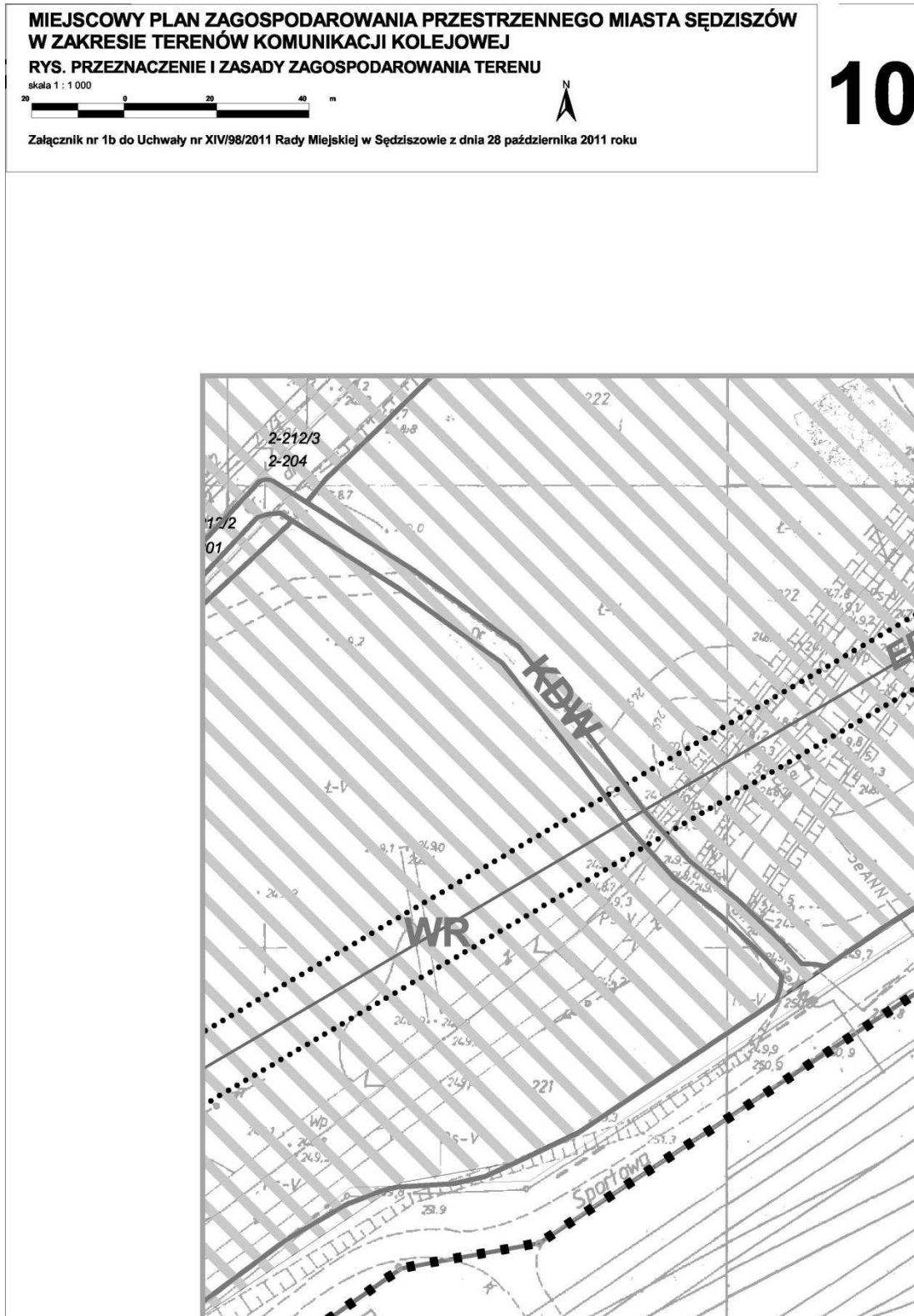
Załącznik nr 8
do uchwały nr XIV/98/2011
Rady Miejskiej w Sędziszowie
z dnia 28 października 2011 r.



Załącznik nr 9
do uchwały nr XIV/98/2011
Rady Miejskiej w Sędziszowie
z dnia 28 października 2011 r.

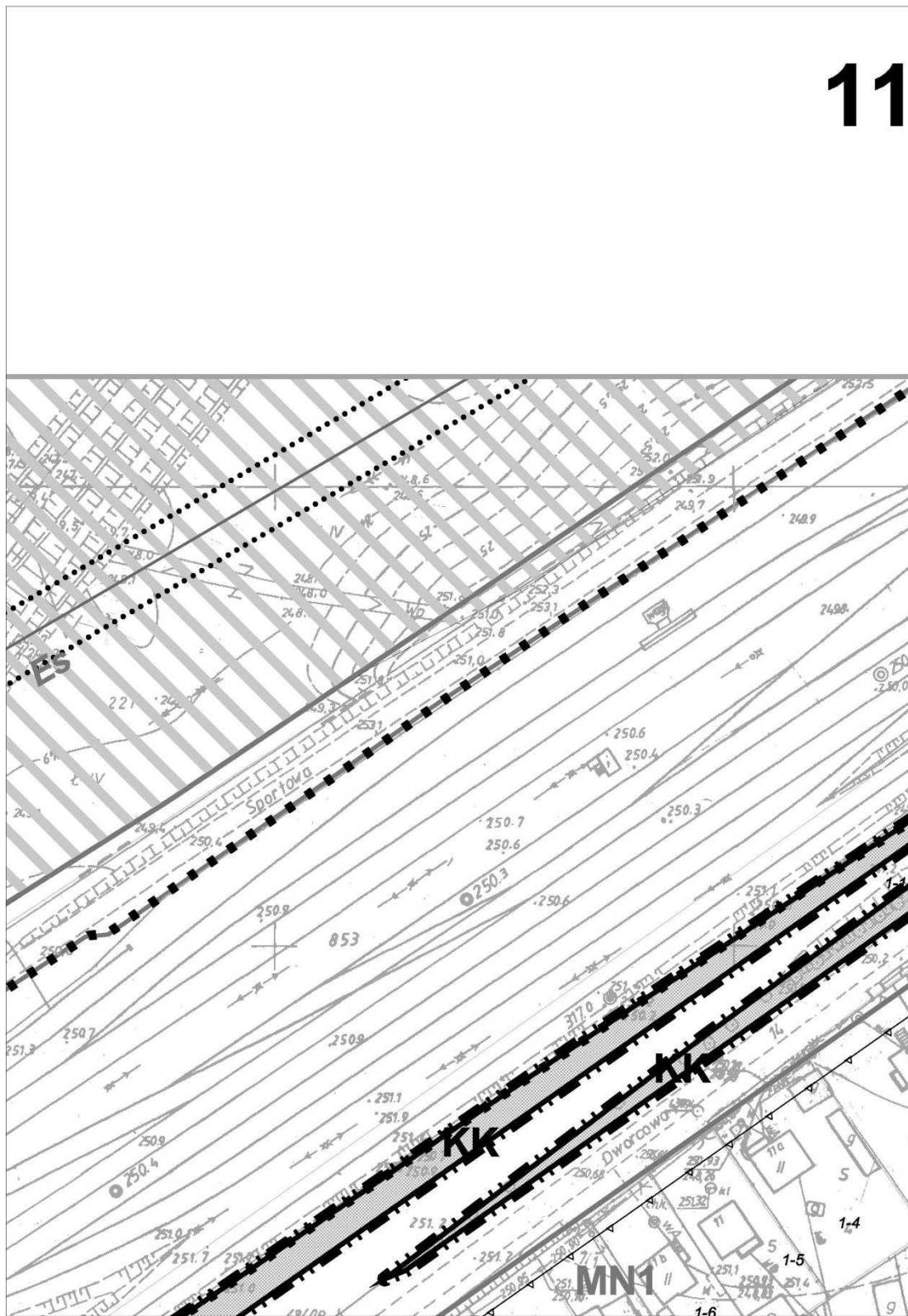


Załącznik nr 10
do uchwały nr XIV/98/2011
Rady Miejskiej w Sędziszowie
z dnia 28 października 2011 r.



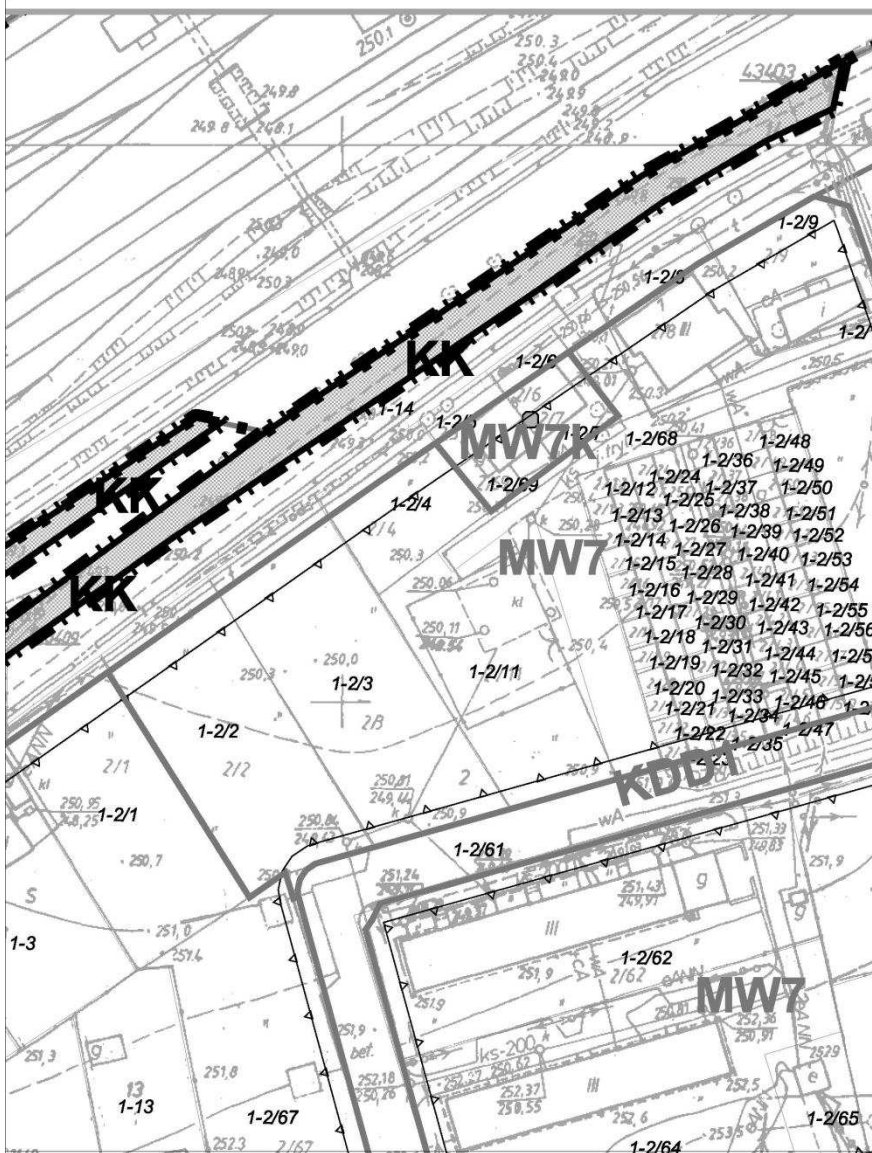
Załącznik nr 11
do uchwały nr XIV/98/2011
Rady Miejskiej w Sędziszowie
z dnia 28 października 2011 r.

11

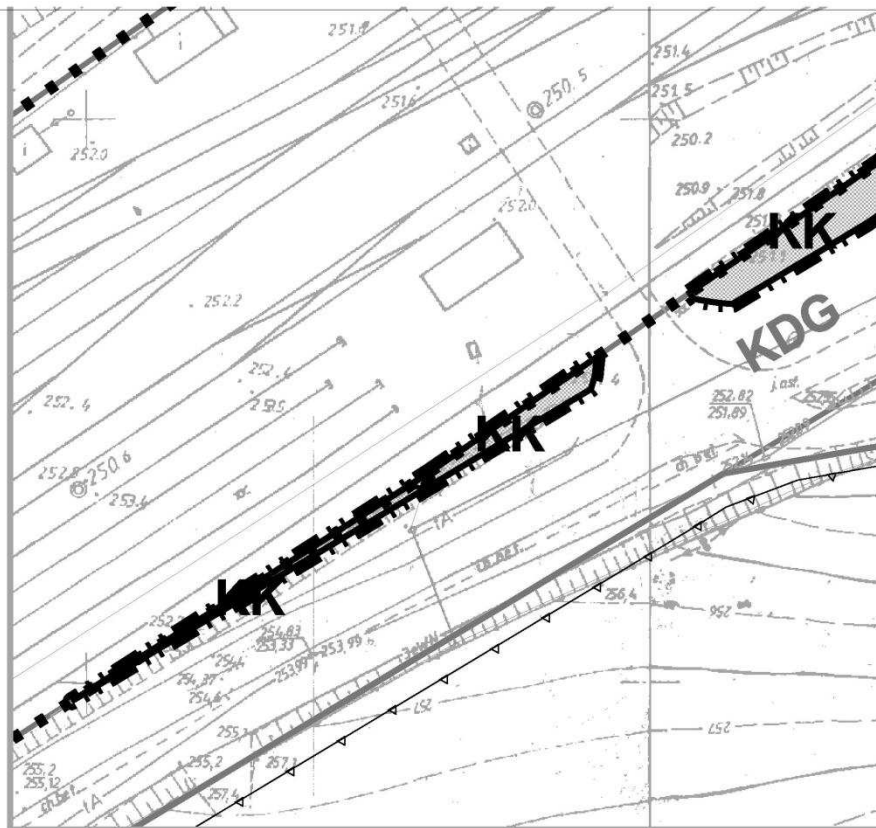


Załącznik nr 12
do uchwały nr XIV/98/2011
Rady Miejskiej w Sędziszowie
z dnia 28 października 2011 r.

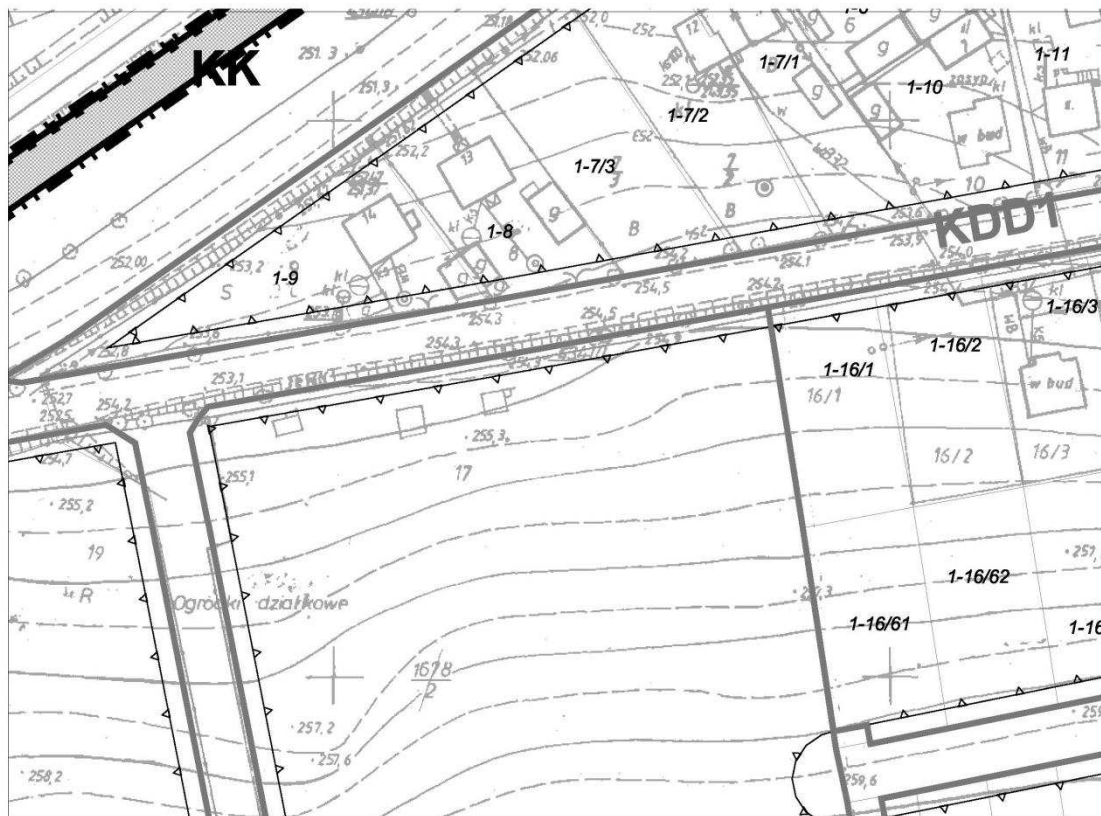
12



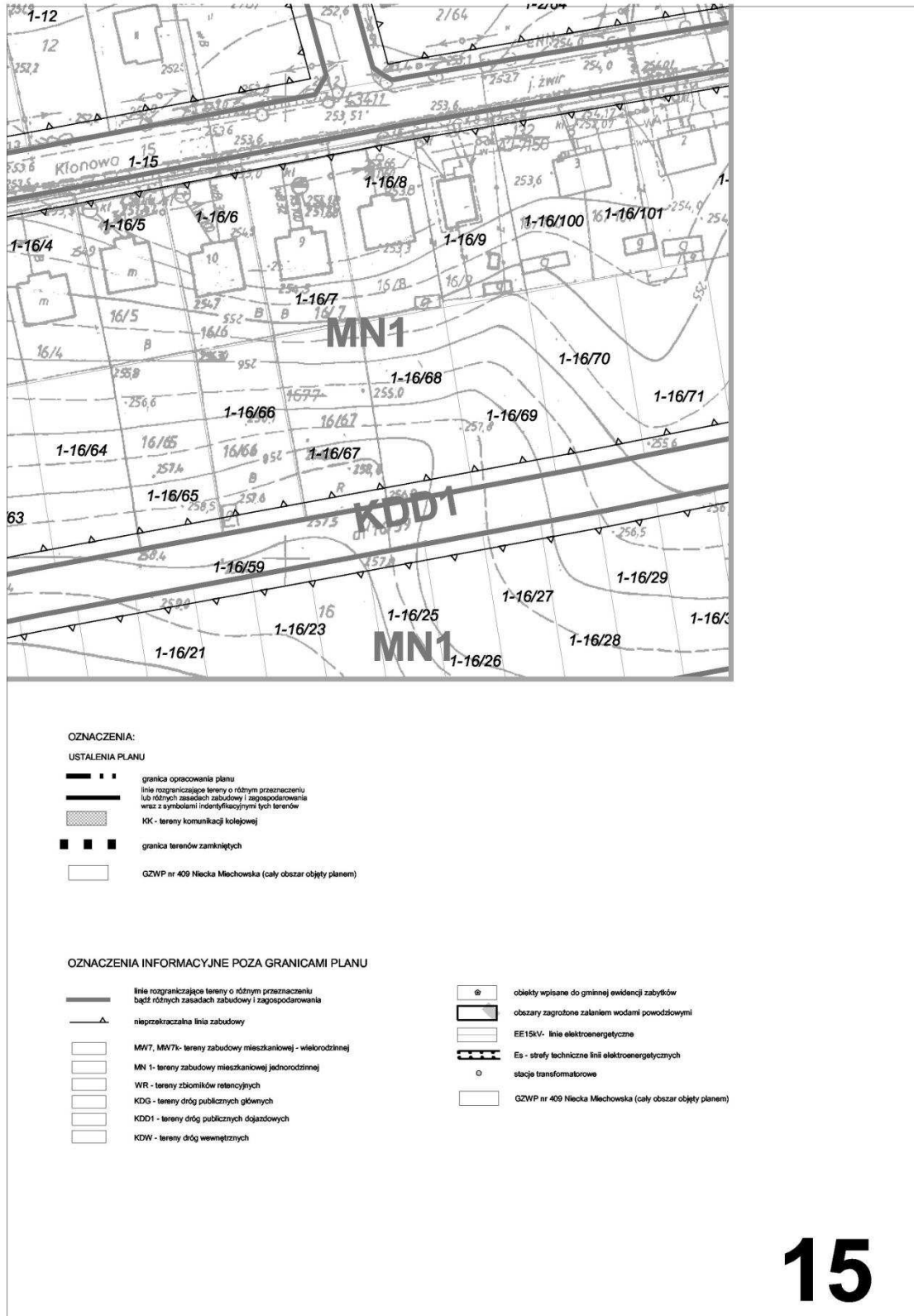
Załącznik nr 13
do uchwały nr XIV/98/2011
Rady Miejskiej w Sędziszowie
z dnia 28 października 2011 r.



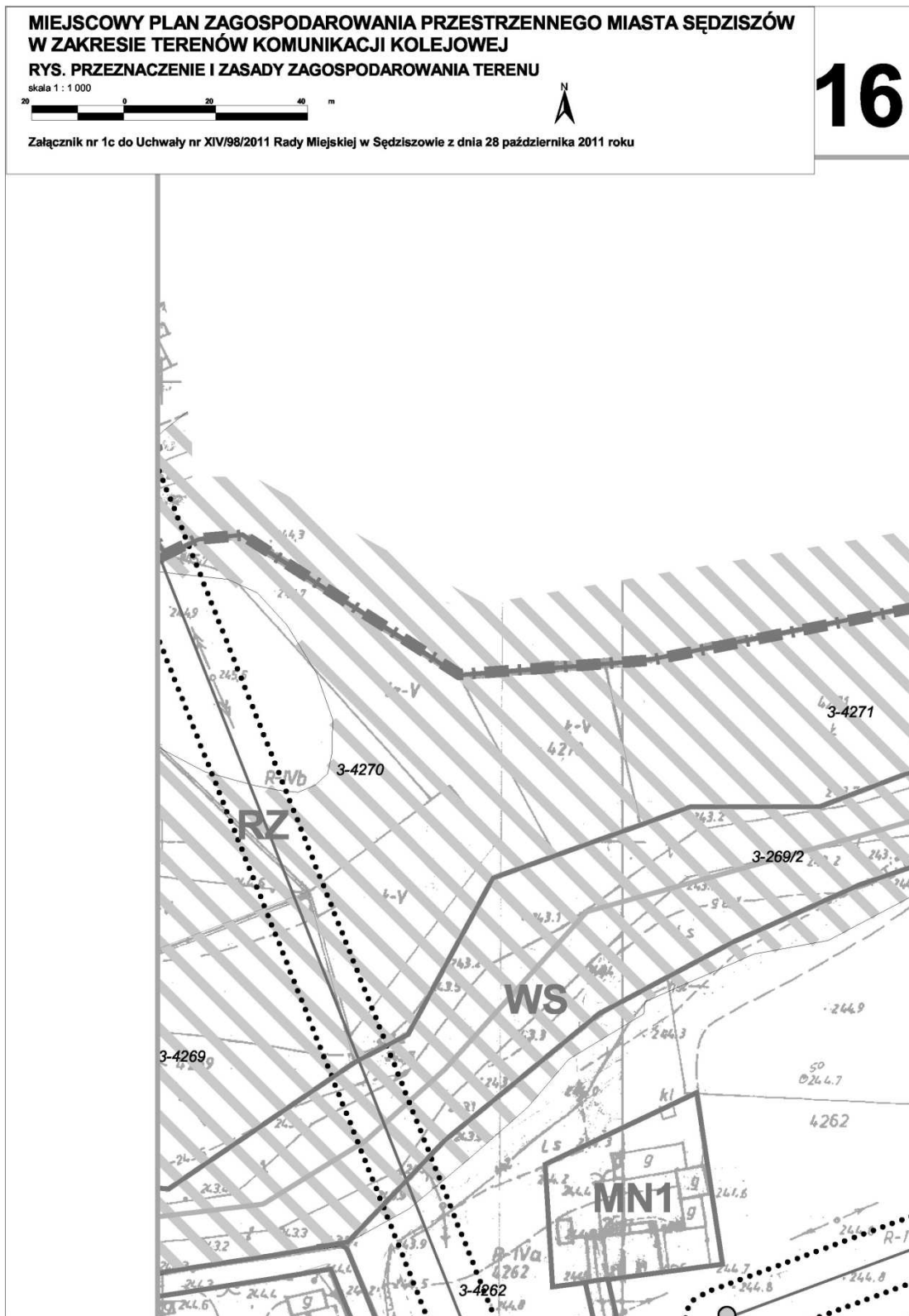
Załącznik nr 14
do uchwały nr XIV/98/2011
Rady Miejskiej w Sędziszowie
z dnia 28 października 2011 r.



Załącznik nr 15
do uchwały nr XIV/98/2011
Rady Miejskiej w Sędziszowie
z dnia 28 października 2011 r.

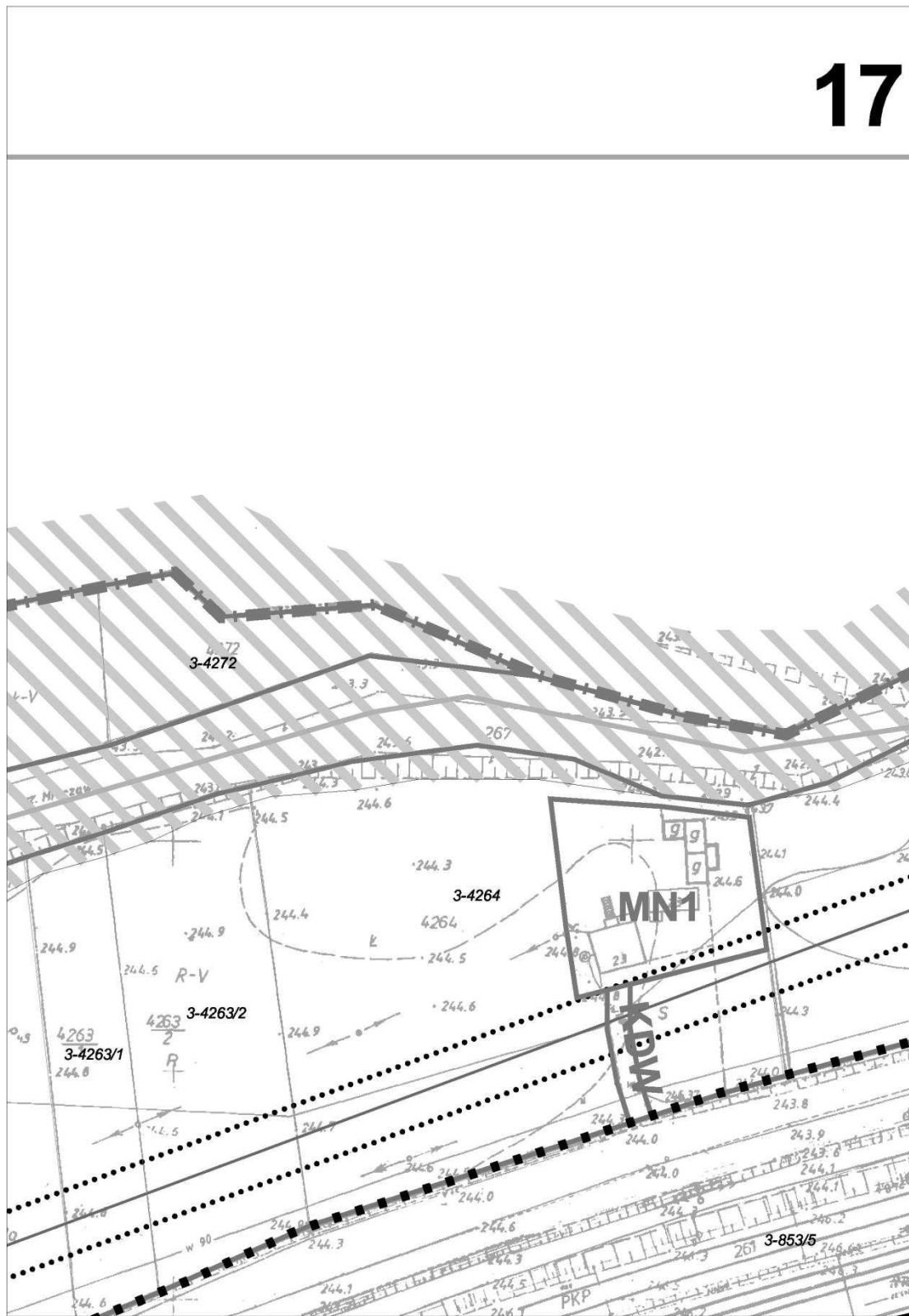


Załącznik nr 16
do uchwały nr XIV/98/2011
Rady Miejskiej w Sędziszowie
z dnia 28 października 2011 r.



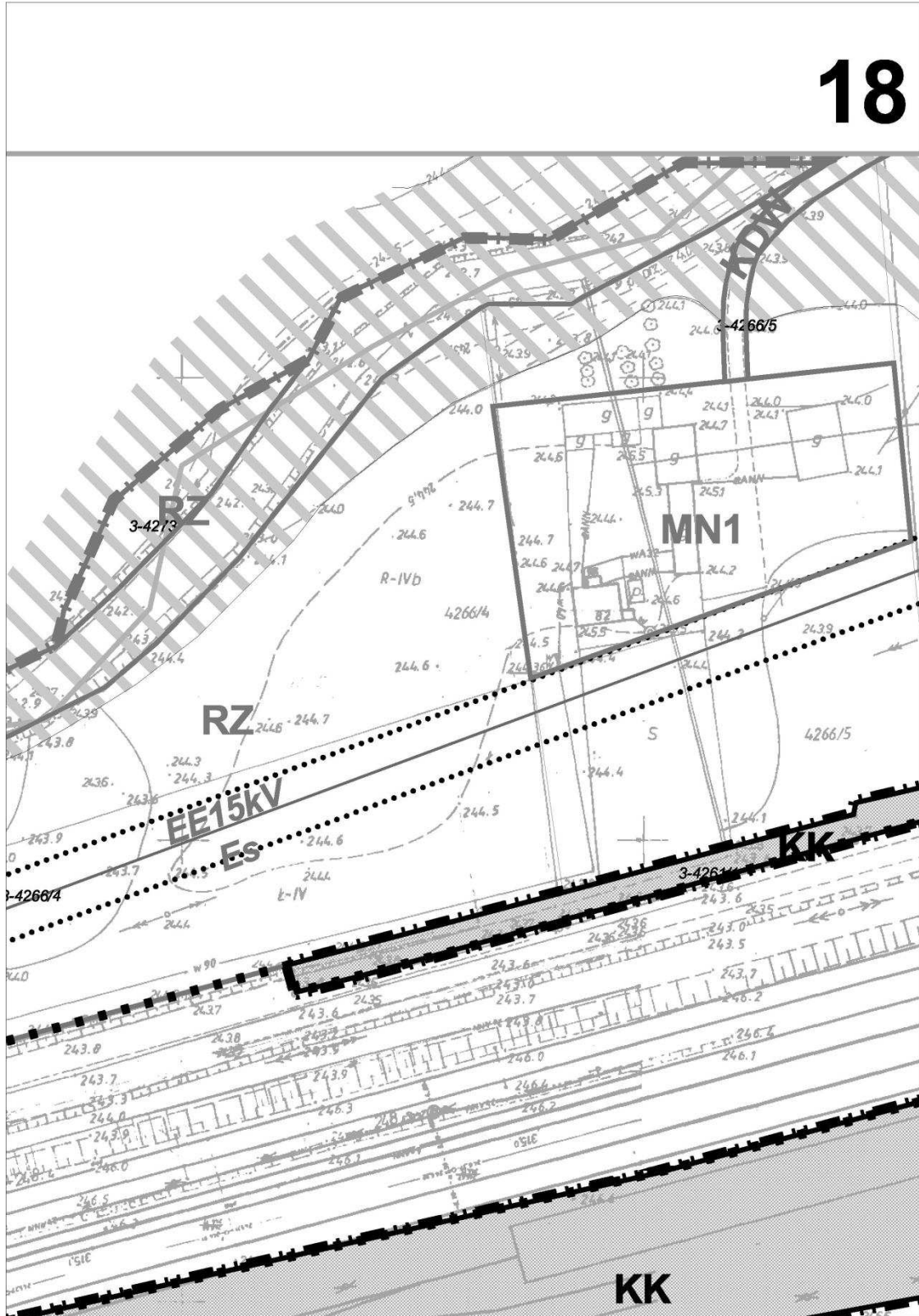
Załącznik nr 17
do uchwały nr XIV/98/2011
Rady Miejskiej w Sędziszowie
z dnia 28 października 2011 r.

17



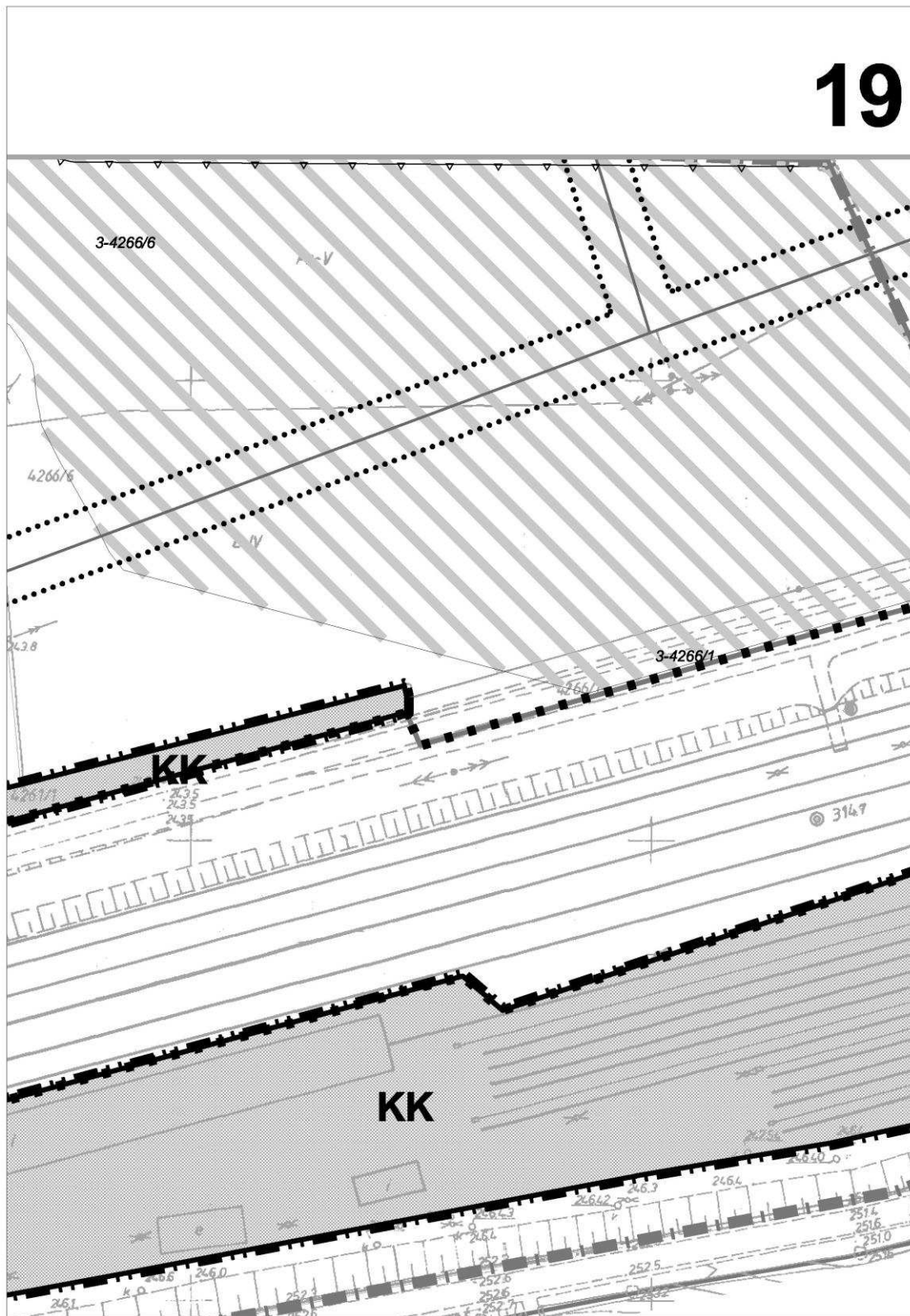
Załącznik nr 18
do uchwały nr XIV/98/2011
Rady Miejskiej w Sędziszowie
z dnia 28 października 2011 r.

18



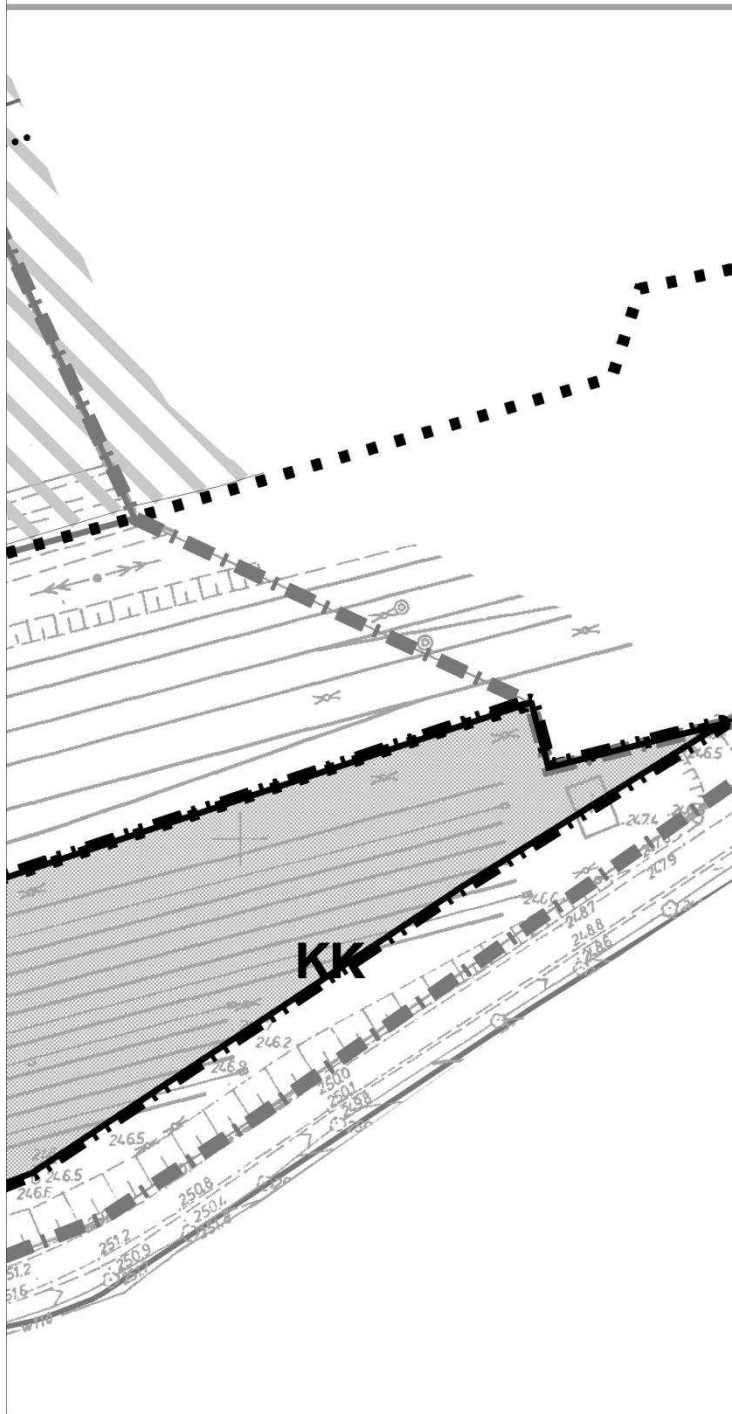
Załącznik nr 19
do uchwały nr XIV/98/2011
Rady Miejskiej w Sędziszowie
z dnia 28 października 2011 r.

19

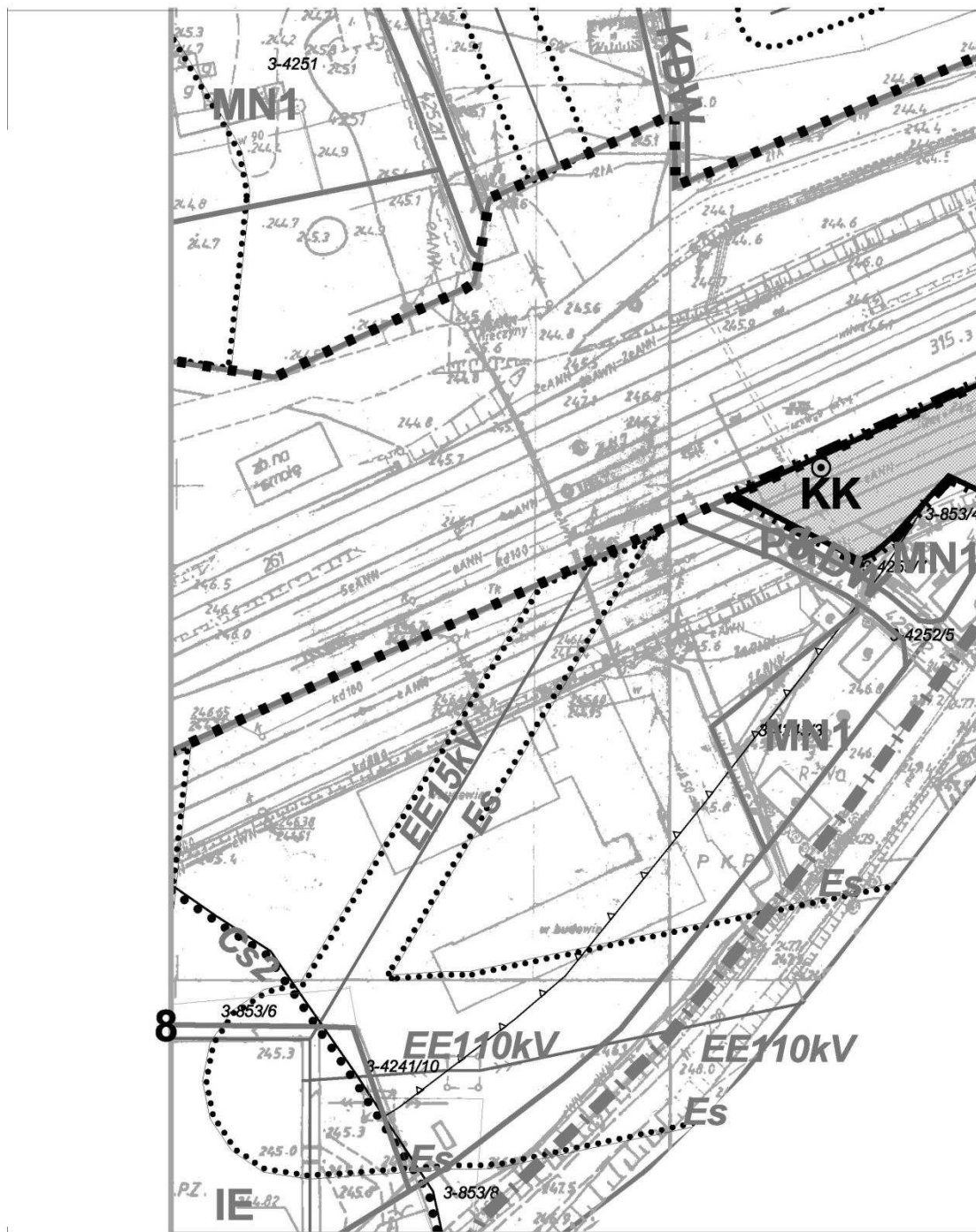


Załącznik nr 20
do uchwały nr XIV/98/2011
Rady Miejskiej w Sędziszowie
z dnia 28 października 2011 r.

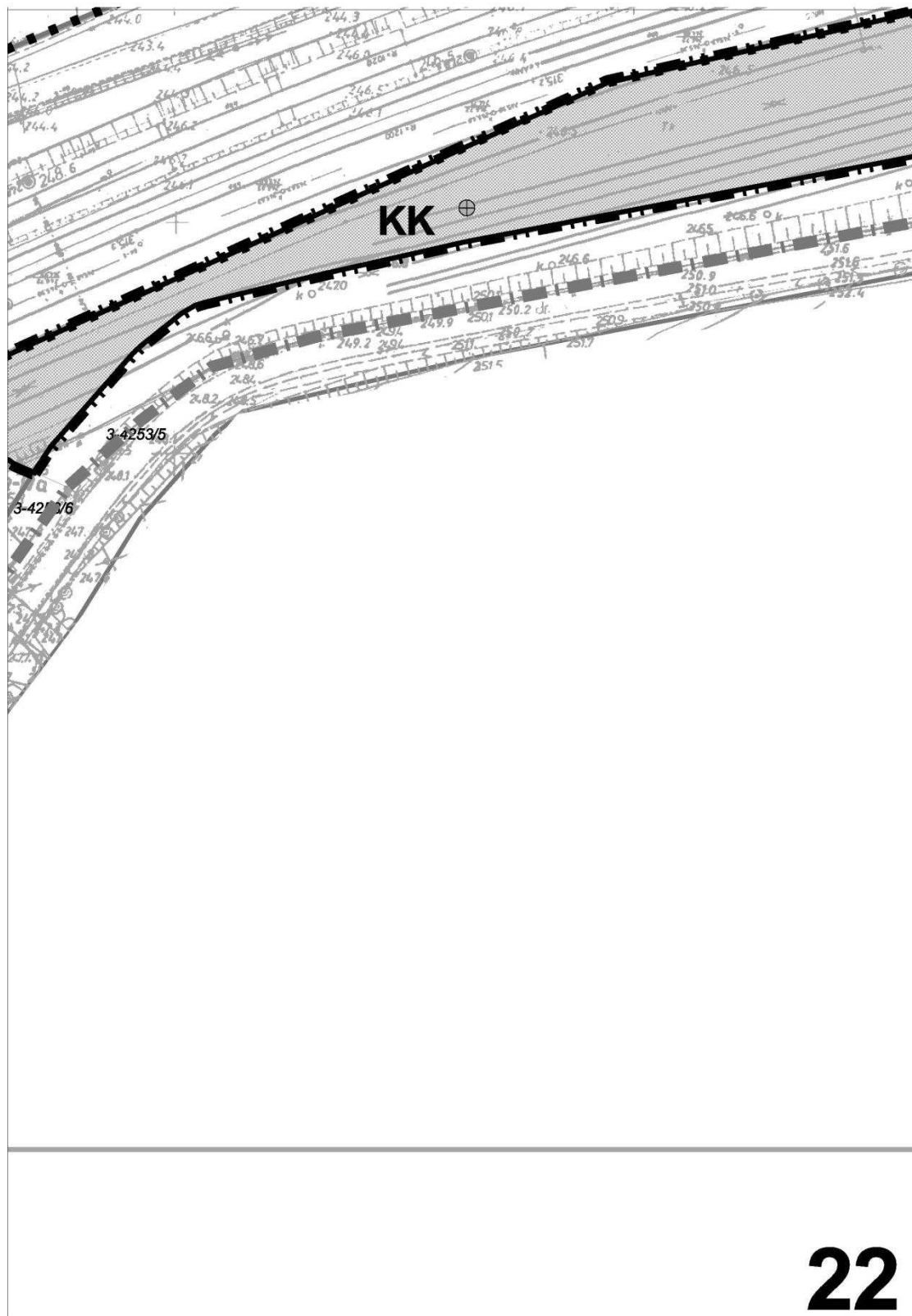
20



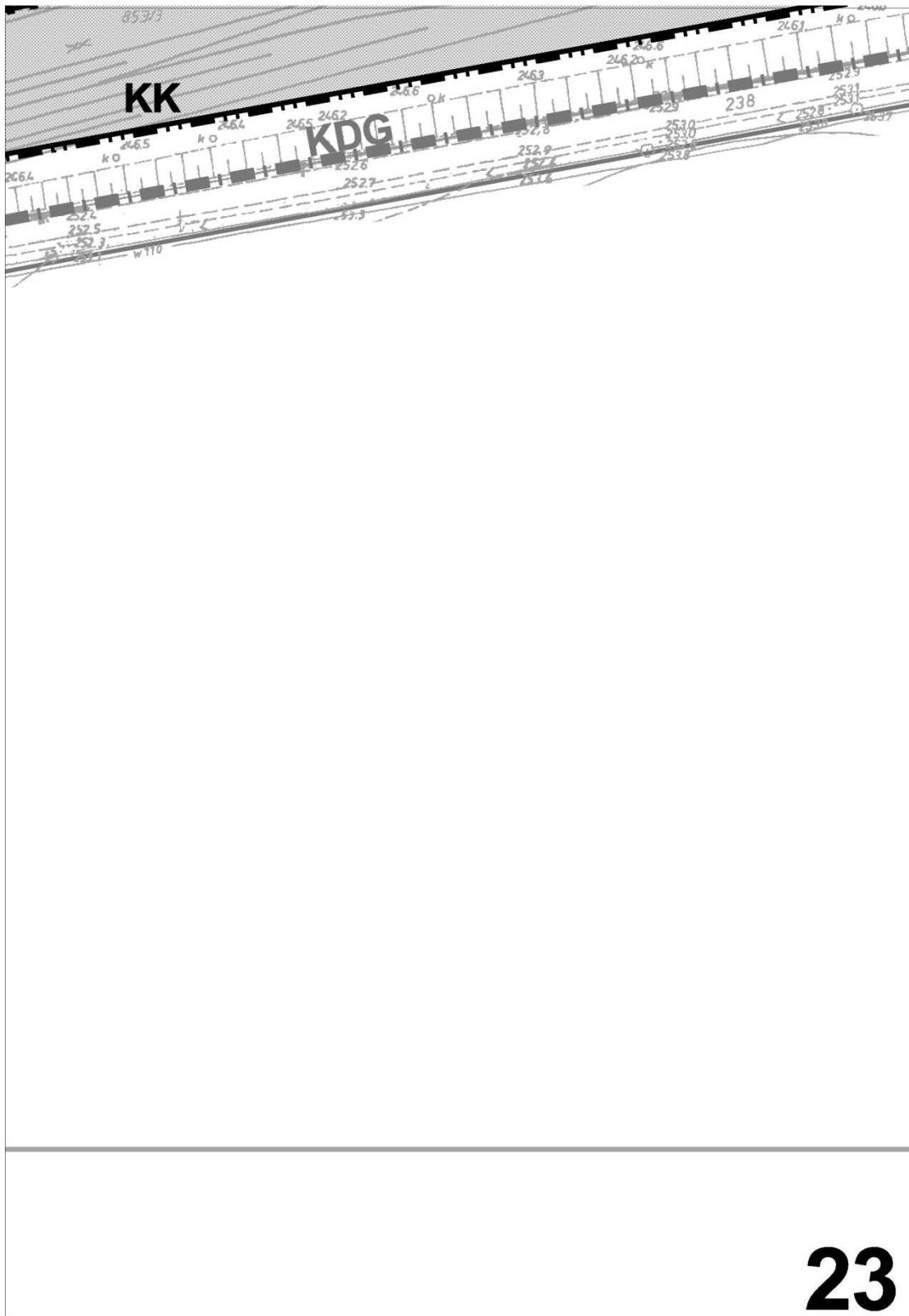
Załącznik nr 21
do uchwały nr XIV/98/2011
Rady Miejskiej w Sędziszowie
z dnia 28 października 2011 r.



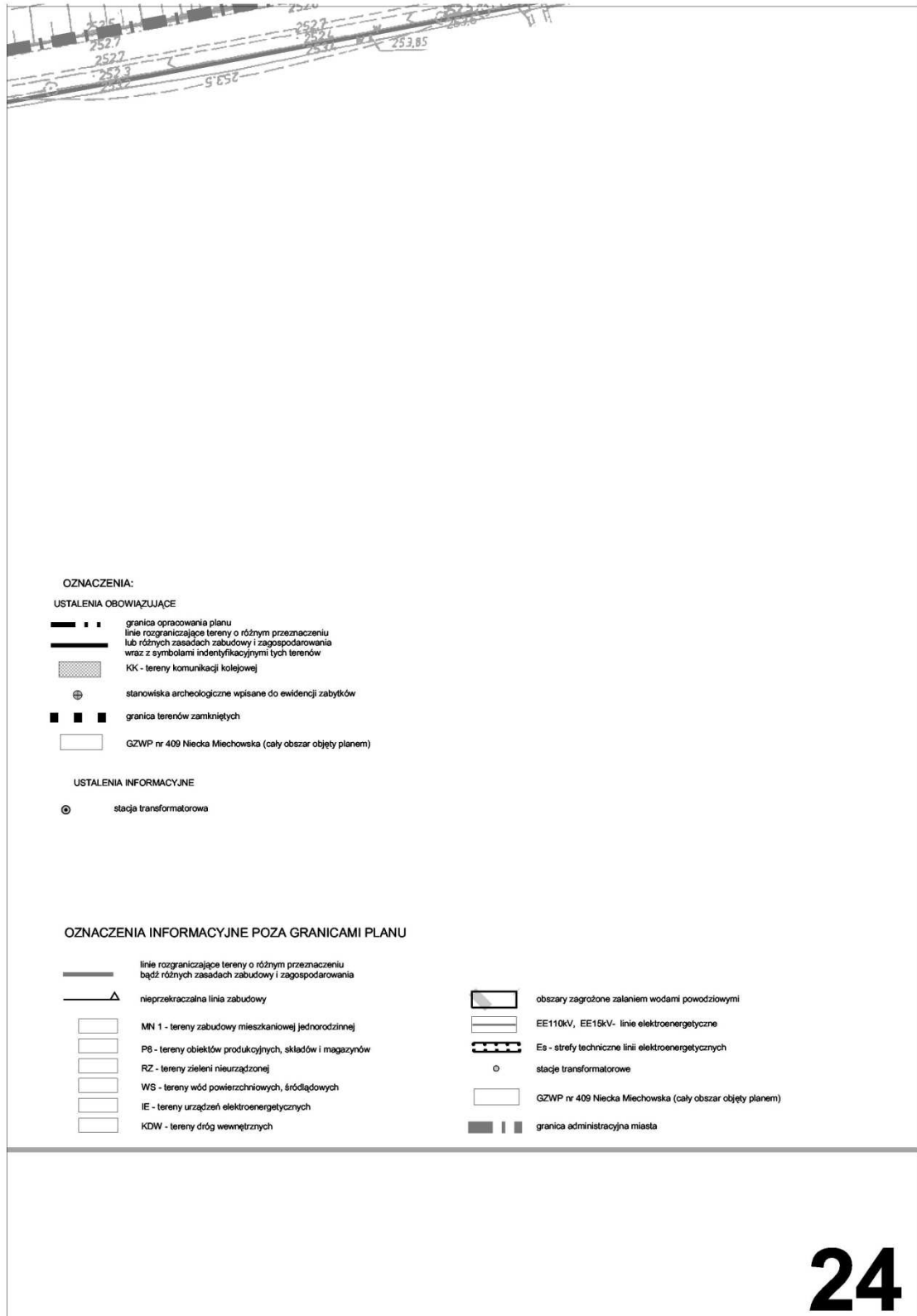
Załącznik nr 22
do uchwały nr XIV/98/2011
Rady Miejskiej w Sędziszowie
z dnia 28 października 2011 r.



Załącznik nr 23
do uchwały nr XIV/98/2011
Rady Miejskiej w Sędziszowie
z dnia 28 października 2011 r.



Załącznik nr 24
do uchwały nr XIV/98/2011
Rady Miejskiej w Sędziszowie
z dnia 28 października 2011 r.

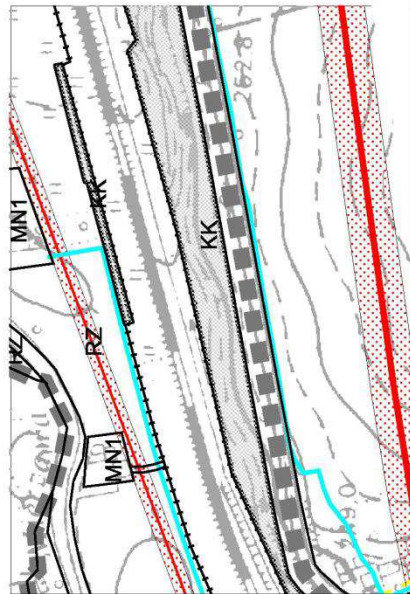


**MIEJSCOWY PLAN ZAGOSPODAROWANIA PRZESTRZENNEGO MIASTA SĘDZISZÓW
W ZAKRESIE TERENÓW KOMUNIKACJI KOLEJOWEJ**

Załącznik Nr 2b do Uchwały Nr XIV/98/2011 Rady Miejskiej w Sędziszowie z dnia 28 października 2011 roku

Zasady obsługi w zakresie infrastruktury technicznej

SKALA 1: 5 000



OZNACZENIA:

Oznaczenia infrastruktury technicznej

- sieć wodociągowa - istniejąca
- kanalizacja sanitarna - projektowana
- rurociąg tłoczny
- linia energetyczna 15 kV
- projektowane gazociągi średnioprężne
- kanalizacja deszczowa - projektowana

Oznaczenia poszczególnych terenów
wyznaczonych liniami rozgraniczającymi

- KK-tereny komunikacji kolejowej
- MN1-tereny zabudowy mieszkaniowej jednorodzinnej
- MW7, MW7k-tereny zabudowy mieszkaniowej - wielorodzinnej
- WR-tereny zbiorników retencyjnych

Załącznik nr 26
do uchwały nr XIV/98/2011
Rady Miejskiej w Sędziszowie
z dnia 28 października 2011 r.

| |
|---|
| <p>INSTYTUT ROZWOJU MIAST UL. CIESZYŃSKA 2 30-015 KRAKÓW</p> |
| <p>MIEJSCOWY PLAN ZAGOSPODAROWANIA PRZESTRZENNEGO MIASTA SĘDZISZÓW</p> |
| <p>Główny projektant: mgr Antoni Malinowski - członek Polskiej Organizacji Inżynierów i Techników z siedzibą w Katowicach nr KT-167</p> <p>Współautorzy: mgr inż. Andrzej Krawczyk - specjalista w dziedzinie projektowania i zagospodarowania terenów urbanistyczne mgr inż. Krzysztof Przekwaska - specjalista w dziedzinie zagospodarowania terenów urbanistycznych mgr inż. Teresa Majury - elektroenergetyka, telekomunikacja, gazownictwo, ciepłownictwo mgr inż. Teresa Majury</p> |

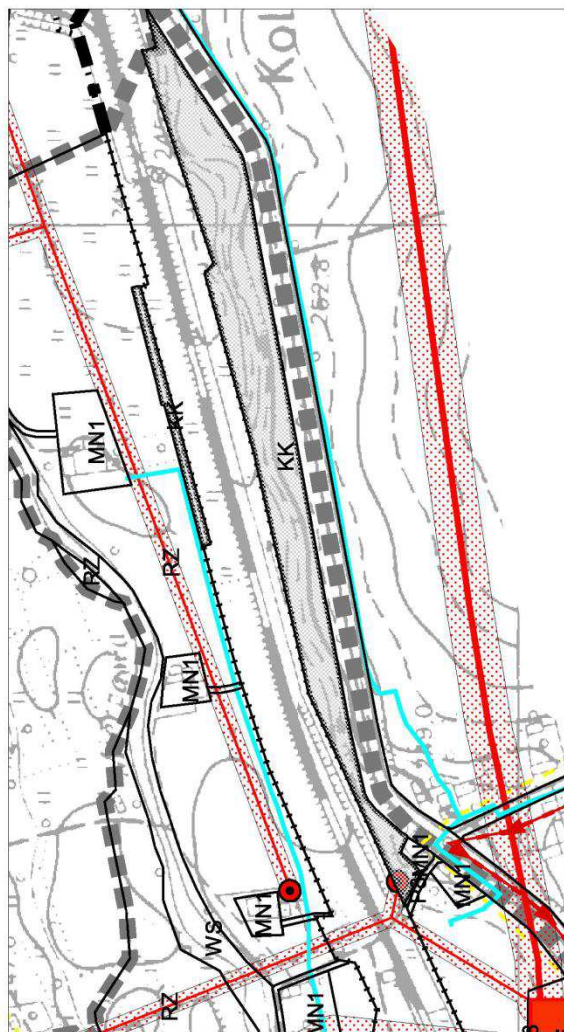
**MIEJSKOWY PLAN ZAGOSPODAROWANIA PRZESTRZENNEGO MIASTA SĘDZISZÓW
W ZAKRESIE TERENÓW KOMUNIKACJI KOLEJOWEJ**

Załącznik Nr 2c do Uchwały Nr XIV/98/2011 Rady Miejskiej w Sędziszowie z dnia 28 października 2011 roku

Zasady obsługi w zakresie infrastruktury technicznej




SKALA 1: 5 000
60 0 60 120 m



OZNACZENIA:

- Oznaczenia infrastruktury technicznej
- sieć wodociągowa - istniejąca
 - kanalizacja sanitarna - projektowana
 - główny punkt zasilania (GPZ)
 - linia energetyczna 110 kV
 - linia energetyczna 15 kV
 - stacja transformatorowa SN/tn
 - projektowane gazociągi średnioprężne

- Oznaczenia poszczególnych terenów
wyznaczonych liniami rozgraniczającymi
- KK-tereny komunikacji kolejowej
 - MN1-tereny zabudowy mieszkaniowej jednorodzinnej
 - RZ-tereny zieleni nieurządzonej
 - WS-tereny wód powierzchniowych śródlądowych
 - granica miasta

| | |
|--|--|
|  INSTYTUT ROZWOJU MIAST UL. CIESZYŃSKA 2 30-015 KRAKÓW | MIEJSKOWY PLAN ZAGOSPODAROWANIA PRZESTRZENNEGO MIASTA SĘDZISZÓW |
| <small> Główny projektant: mgr Antoni Matuszko - członek Polskiej Organizacji Inżynierów i Izby Urbanistów z siedzibą w Katowicach nr KT-167 Współautorzy: dr Liliana Szabłoka - zagadnienia produkcyjne, zagadnienia urbanistyczne mgr inż. Teresa Magdy - elektroenergetyka, telekomunikacja, gazownictwo, zagadnienia w dziedzinie mgr inż. Teresa Magdy </small> | |

Załącznik nr 27
do uchwały nr XIV/98/2011
Rady Miejskiej w Sędziszowie
z dnia 28 października 2011 r.

Załącznik nr 28
do uchwały nr XIV/98/2011
Rady Miejskiej w Sędziszowie
z dnia 28 października 2011 r.

Załącznik Nr 3
do Uchwały Nr XIV/98/2011
Rady Miejskiej w Sędziszowie
z dnia 28 października 2011 roku

**ROZSTRZYGNĘCIE O SPOSOBIE ROZPATRZENIA UWAG
DOTYCZĄCYCH PROJEKTU
MIEJSCOWEGO PLANU ZAGOSPODAROWANIA PRZESTRZENNEGO
MIASTA SĘDZISZÓW W ZAKRESIE TERENÓW KOMUNIKACJI KOLEJOWEJ**

Projekt planu został wyłożony do publicznego wglądu od 25 lipca 2011r. do 23 sierpnia 2011r.

Termin wnoszenia uwag dotyczących projektu planu upłynął dnia 7 września 2011r.

Do projektu miejscowego planu zagospodarowania przestrzennego miasta Sędziszów w zakresie terenów komunikacji kolejowej nie złożono uwag.

Załącznik nr 29
do uchwały nr XIV/98/2011
Rady Miejskiej w Sędziszowie
z dnia 28 października 2011 r.

**Załącznik nr 4
do Uchwały Nr XIV/98/2011
Rady Miejskiej w Sędziszowie
z dnia 28 października 2011 roku**

Rozstrzygnięcie Rady Miejskiej w Sędziszowie o sposobie realizacji zapisanych w planie inwestycji z zakresu infrastruktury technicznej, które należą do zadań własnych gminy oraz zasadach ich finansowania dotyczące Miejscowego Planu Zagospodarowania Przestrzennego miasta Sędziszów w zakresie terenów komunikacji kolejowej

Na podstawie art. 20 ustawy z dnia 27 marca 2003 roku o planowaniu i zagospodarowaniu przestrzennym (tekst jednolity DZ. U. Nr 80, poz. 717 z 2003 roku z późn. zm.) rozstrzyga się o sposobie realizacji zapisanych w *Miejscowym Planie Zagospodarowania Przestrzennego miasta Sędziszów w zakresie terenów komunikacji kolejowej* inwestycji z zakresu infrastruktury technicznej, przyjmując zasady:

1. Finansowanie inwestycji, będzie zgodne z przepisami o finansach publicznych.
2. Środki na realizację inwestycji z zakresu infrastruktury technicznej, należącej do zadań własnych Gminy, będą pochodzić z Budżetu Gminy oraz będą pozyskiwane w ramach strukturalnych funduszy operacyjnych i pomocowych. Starania o pozyskanie środków ze strukturalnych funduszy operacyjnych i środków pomocowych będą prowadzone samodzielnie przez Gminę.
3. Realizacja inwestycji z zakresu infrastruktury technicznej prowadzona będzie we współdziałaniu z innymi podmiotami publicznymi i prywatnymi działającymi i inwestującymi na terenie Gminy, tak aby optymalizować wydatki publiczne, np. poprzez budowę infrastruktury technicznej w trakcie budowy lub przebudowy dróg, bądź innych inwestycji realizowanych na terenie Gminy.

Jako główne zasady realizacji infrastruktury technicznej, należącej do zadań własnych gminy, przyjmuje się uwzględnienie interesu publicznego oraz rachunku ekonomicznego liczonego wielkością poniesionych nakładów na 1 mieszkańca, korzystającego z realizowanej infrastruktury.

.....
/podpis Przewodniczącego Rady Miejskiej/